


Olsztyn

czerwiec 2022 r.

## PROGNOZA ODDZIAŁYWANIA NA ŚRODOWISKO

dla projektu zmiany miejscowego planu zagospodarowania przestrzennego Miasta Ryn w części obejmującej teren przy ulicy Ratuszowej – nabrzeże

	<i>PLANAR Pracownia Projektowania Przestrzeni Pl. Konsulatu Polskiego 5 lok. 21, 10-532 Olsztyn Biuro: Pl. Konsulatu Polskiego 1 lok. 121, 10-532 Olsztyn Telefon do pracowni: 784 935 312</i>
<i>mgr inż. Jacek Rostek</i>	<i>Jacek Rostek</i>
<i>inż. Monika Słyszewska</i>	<i>Monika Słyszewska</i>
<i>mgr inż. Marlena Król-Hryniewicz</i>	<i>Marlena Król-Hryniewicz</i>
<i>mgr inż. Paulina Lubińska-Bożomańska</i>	<i>Paulina Lubińska-Bożomańska</i>
<i>mgr inż. Marta Felczak</i>	<i>Marta Felczak</i>

## SPIS TREŚCI

WSTĘP.....	4
Cel i podstawa prawna opracowania .....	4
Zakres prognozy .....	4
Metoda zastosowana przy sporządzaniu prognozy .....	5
INFORMACJE O ZAWARTOŚCI, GŁÓWNYCH CELACH PROJEKTOWANEGO DOKUMENTU ORAZ JEGO POWIĄZANIACH Z INNYMI DOKUMENTAMI .....	5
Charakterystyka projektu miejscowego planu.....	5
Powiązania z innymi dokumentami.....	9
CHARAKTERYSTYKA I STAN ŚRODOWISKA PRZYRODNICZEGO TERENU OBJĘTEGO PROJEKTEM PLANU.....	9
Istniejący stan zagospodarowania terenu .....	9
Rzeźba terenu i budowa geologiczna .....	17
Gleby, fauna i flora.....	17
Klimat, jakość powietrza atmosferycznego.....	18
Jakość wód powierzchniowych i podziemnych .....	18
Obszary objęte prawną ochroną na podstawie ustawy o ochronie przyrody .....	18
ANALIZA ISTNIEJĄCYCH PROBLEMÓW OCHRONY ŚRODOWISKA ISTOTNYCH Z PUNKTU WIDZENIA REALIZACJI PROJEKTOWANEGO DOKUMENTU, W SZCZEGÓLNOŚCI DOTYCZĄCE OBSZARÓW PODLEGAJĄCYCH OCHRONIE NA PODSTAWIE USTAWY O OCHRONIE PRZYRODY Z DNIA 16 KWIETNIA 2004 R.....	19
PRZEWIDYWANE SKUTKI DLA ŚRODOWISKA I JEGO KOMPONENTÓW WYNIKAJĄCE Z PROJEKTOWANEGO PRZEZNACZENIA TERENU .....	21
Obszary chronione (Ustawa o ochronie przyrody).....	23
Biorąc pod uwagę cele i geograficzny zasięg dokumentu oraz cele i przedmiot ochrony obszaru Natura 2000 oraz integralność tego obszaru - rozwiązania alternatywne do rozwiązań zawartych w projektowanym dokumencie .....	23
Potencjalne zmiany stanu środowiska w przypadku braku realizacji projektowanego dokumentu ..	23
Stan środowiska na obszarach objętych przewidywanym znaczącym oddziaływaniem.....	24
ROZWIĄZANIA MAJĄCE NA CELU ZAPOBIEGANIE, OGRANICZANIE LUB KOMPENSACJĘ PRZYRODNICZĄ NEGATYWNYCH ODDZIAŁYWAŃ NA ŚRODOWISKO, MOGĄCYCH BYĆ	

REZULTATEM PROJEKTOWANEGO DOKUMENTU, W SZCZEGÓLNOŚCI NA CELE I PRZEDMIOTY OCHRONY OBSZARU NATURA 2000 ORAZ INTEGRALNOŚĆ TEGO OBSZARU .....	24
CELE OCHRONY ŚRODOWISKA USTANOWIONE NA SZCZEBLU MIĘDZYNARODOWYM, WSPÓLNOTOWYM I KRAJOWYM, ISTOTNE Z PUNKTU WIDZENIA PROJEKTOWANEGO DOKUMENTU ORAZ SPOSOBY, W JAKICH TE CELE I INNE PROBLEMY ŚRODOWISKA ZOSTAŁY UWZGLĘDNIONE PODCZAS OPRACOWYWANIA DOKUMENTU .....	24
PROPOZYCJE DOTYCZĄCE PRZEWIDYWANYCH METOD ANALIZY SKUTKÓW REALIZACJI POSTANOWIEŃ PROJEKTOWANEGO DOKUMENTU ORAZ CZĘSTOTLIWOŚCI JEJ PRZEPROWADZANIA .....	25
INFORMACJA O MOŻLIWYM TRANSGRANICZNYM ODDZIAŁYWANIU NA ŚRODOWISKO .....	25
STRESZCZENIE W JĘZYKU NIESPECJALISTYCZNYM .....	26
SPISY .....	27
OŚWIADCZENIE.....	28

---

## WSTĘP

---

---

### **Cel i podstawa prawna opracowania**

---

Niniejsza prognoza oddziaływania na środowiska dotyczy zmiany miejscowego planu zagospodarowania przestrzennego Miasta Ryn w części obejmującej teren przy ulicy Ratuszowej – nabrzeże.

Celem prognozy jest określenie skutków wpływu realizacji projektu miejscowego planu zagospodarowania przestrzennego na środowisko, a także przedstawienie rozwiązań eliminujących potencjalne negatywne skutki ustaleń na poszczególne elementy środowiska.

Sporządzenie prognozy oddziaływania na środowisko ustaleń miejscowego planu zagospodarowania przestrzennego stanowi zgodnie z art. 17 ust. 4 *ustawy z dnia 27 marca 2003 r. o planowaniu i zagospodarowaniu przestrzennym* – jeden z elementów procedury zmierzającej do uchwalenia miejscowego planu.

Zgodnie z przepisami *ustawy z dnia 3 października 2008 r. o udostępnianiu informacji o środowisku i jego ochronie, udziale społeczeństwa w ochronie środowiska oraz o ocenach oddziaływania na środowisko* – projekty miejscowych planów zagospodarowania przestrzennego wymagają postępowania w sprawie strategicznej oceny oddziaływania na środowisko, którego elementem jest prognoza oddziaływania na środowisko.

---

### **Zakres prognozy**

---

Przedmiotowa prognoza uwzględnia zakres i stopień szczegółowości informacji wymaganych w prognozie zgodnie z *ustawą z dnia 3 października 2008 r. o udostępnianiu informacji o środowisku i jego ochronie, udziale społeczeństwa w ochronie środowiska oraz o ocenach oddziaływania na środowisko*.

W prognozie przedstawiono kolejno:

- ustalenia przedmiotowego miejscowego planu,
- scharakteryzowano stan środowiska przyrodniczego,
- wskazano prawne formy ochrony przyrody,
- dokonano analizy potencjalnych problemów i zagrożeń dla środowiska,
- wskazano rozwiązania alternatywne.

---

## Metoda zastosowana przy sporządzaniu prognozy

---

Obecnie nie funkcjonują powszechnie ujednolicone metody wykonywania strategicznych ocen oddziaływania na środowisko, dlatego też Prognozę sporządzono przy zastosowaniu metod opisowych, analiz jakościowych wykorzystujących dostępne wskaźniki stanu środowiska oraz identyfikacji skutków przewidywanych zmian w środowisku, na podstawie których wyciągnięto określone wnioski.

Przy opracowywaniu Prognozy wykorzystano następujące opracowania:

- Uchwała Rady Miejskiej w Rynie Nr XL/323/22 z dnia 2 marca 2022 r. w sprawie przystąpienia do sporządzenia zmiany miejscowego planu zagospodarowania przestrzennego Miasta Ryn w części obejmującej teren przy ulicy Ratuszowej – nabrzeże,
- Studium uwarunkowań i kierunków zagospodarowania przestrzennego Miasta i Gminy Ryn,
- oględziny i dokumentacja wizji terenowej,
- geoportale branżowe np. Geoserwis, GeoLOG, itp.,
- mapa geologiczna udostępniona przez Państwowy Instytut Geologiczny,
- raporty Wojewódzkiego Inspektoratu Ochrony Środowiska.

---

## INFORMACJE O ZAWARTOŚCI, GŁÓWNYCH CELACH PROJEKTOWANEGO DOKUMENTU ORAZ JEGO POWIĄZANIACH Z INNYMI DOKUMENTAMI

---

---

### Charakterystyka projektu miejscowego planu

---

Obszar objęty opracowaniem położony jest w granicach obowiązującego miejscowego planu zagospodarowania przestrzennego Miasta Ryn podjętego Uchwałą Rady Miejskiej w Rynie Nr XVI/116/16 z dnia 23 marca 2016 r. (Dz. Urz. Woj. Warm.-Maz. z 2016 r, poz. 1933).

Poniższa tabela zawiera zestawienie obowiązujących i projektowanych przeznaczeń:

Przeznaczenie terenu w obowiązującym miejscowym planie	Przeznaczenie terenu w projektowanym miejscowym planie
4.M/Ua – tereny zabudowy o charakterze śródmiejskim, przeznaczone dla zabudowy mieszkaniowej i usług nieuciążliwych	1MN-MW-U – teren zabudowy mieszkaniowej jednorodzinnej lub mieszkaniowej wielorodzinnej lub usług
4.ZPp – tereny otwarte położone nad wodami, przeznaczone do zagospodarowania na cele związane z turystyką, sportami wodnymi i rekreacją	

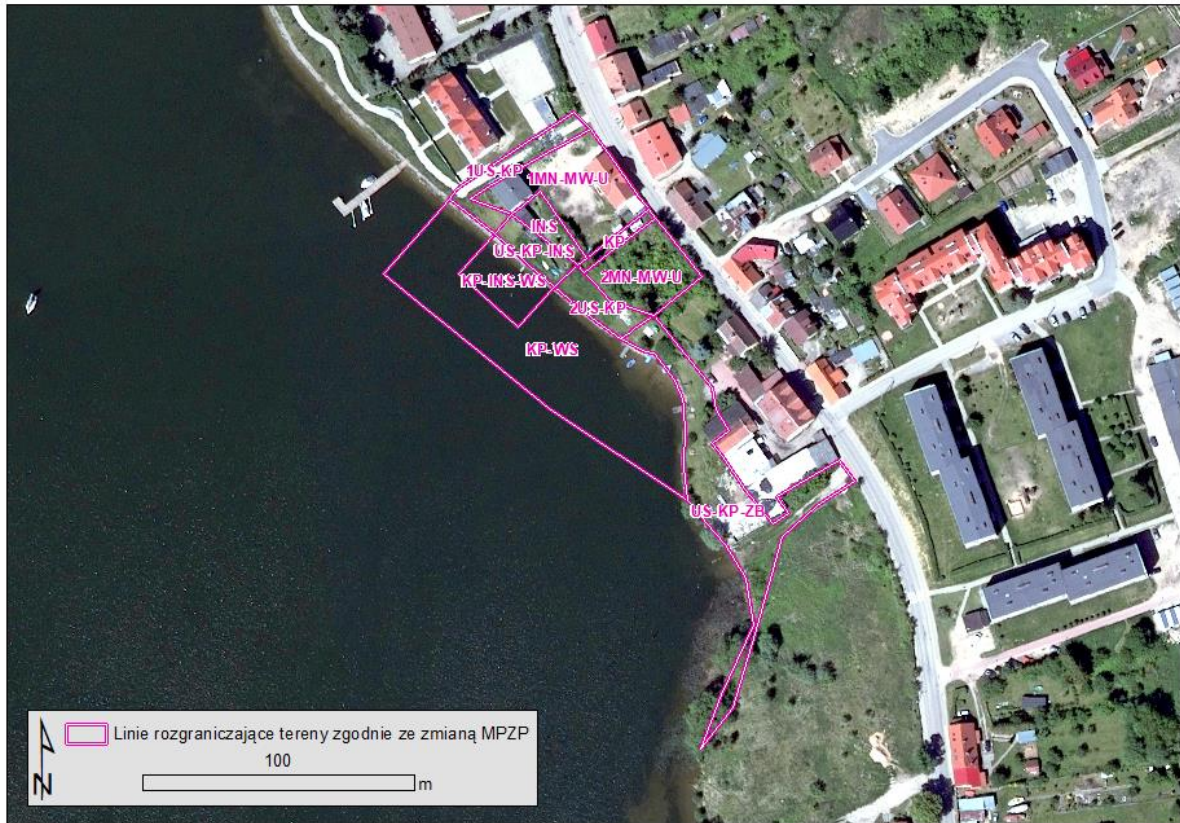
4.M/Ua – tereny zabudowy o charakterze śródmiejskim, przeznaczone dla zabudowy mieszkaniowej i usług nieuciążliwych	2MN-MW-U – teren zabudowy mieszkaniowej jednorodzinnej lub mieszkaniowej wielorodzinnej lub usług
4.ZPp – tereny otwarte położone nad wodami, przeznaczone do zagospodarowania na cele związane z turystyką, sportami wodnymi i rekreacją	1US-KP – teren usług sportu i rekreacji lub komunikacji pieszo-rowerowej
4.ZPp – tereny otwarte położone nad wodami, przeznaczone do zagospodarowania na cele związane z turystyką, sportami wodnymi i rekreacją	2US-KP – teren usług sportu i rekreacji lub komunikacji pieszo-rowerowej
4.M/Ua – tereny zabudowy o charakterze śródmiejskim, przeznaczone dla zabudowy mieszkaniowej i usług nieuciążliwych  4.ZPp – tereny otwarte położone nad wodami, przeznaczone do zagospodarowania na cele związane z turystyką, sportami wodnymi i rekreacją	US-KP-INS – teren usług sportu i rekreacji lub komunikacji pieszo-rowerowej lub stacji paliw płynnych
5.ZPp – tereny otwarte położone nad wodami, przeznaczone do zagospodarowania na cele związane z turystyką, sportami wodnymi i rekreacją  1.WS – tereny przeznaczone na cele gospodarki wodnej  1.WS/Z, 2.WS/Z – tereny przeznaczone na cele gospodarki wodnej i dla zieleni	US-KP-ZB – teren usług sportu i rekreacji lub komunikacji pieszo-rowerowej lub plaży
4.M/Ua – tereny zabudowy o charakterze śródmiejskim, przeznaczone dla zabudowy mieszkaniowej i usług nieuciążliwych	KP – teren komunikacji pieszo-rowerowej

1.WS – tereny przeznaczone na cele gospodarki wodnej	KP-INS-WS – teren komunikacji pieszo-rowerowej lub stacji paliw płynnych lub wód powierzchniowych śródlądowych
1.WS – tereny przeznaczone na cele gospodarki wodnej	KP-WS – teren komunikacji pieszo-rowerowej lub wód powierzchniowych śródlądowych
4.M/Ua – tereny zabudowy o charakterze śródmiejskim, przeznaczone dla zabudowy mieszkaniowej i usług nieuciążliwych	INS – teren stacji paliw płynnych

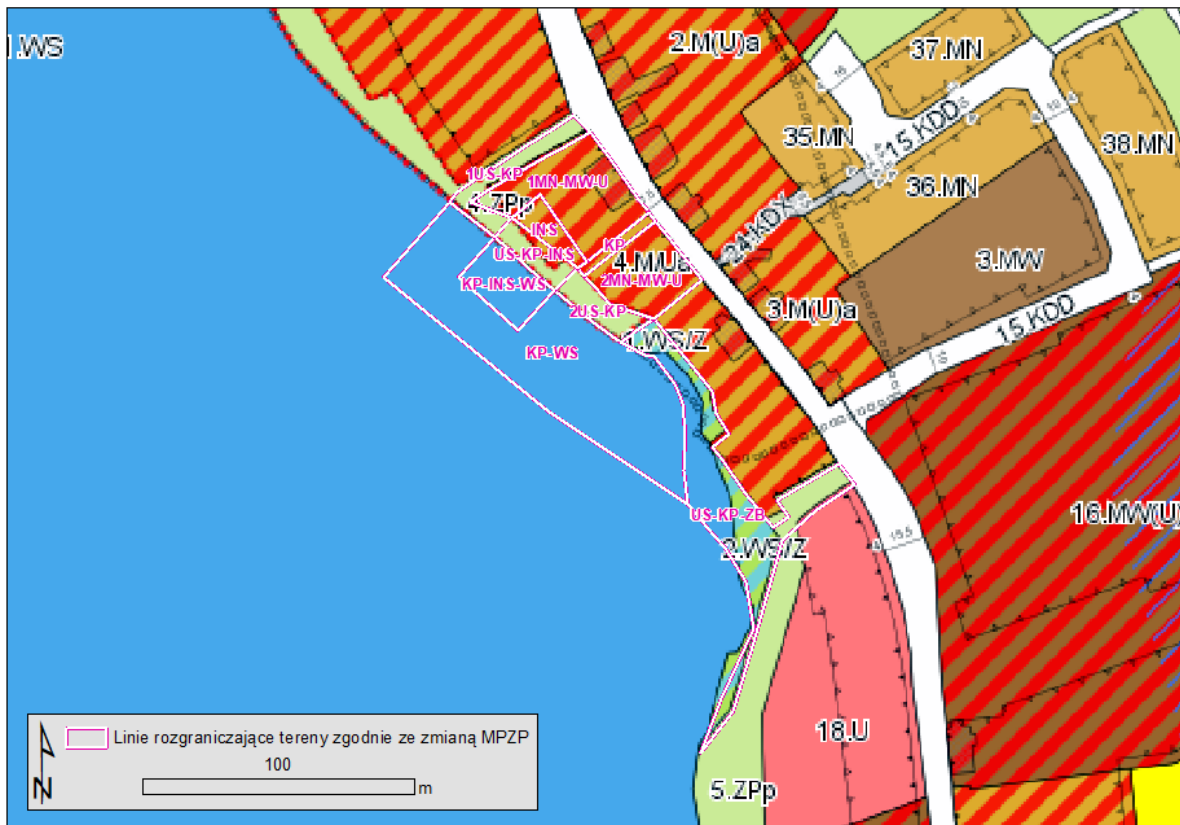
*Tabela 1 Zestawienie obowiązujących i projektowanych przeznaczeń*

Celem opracowania zmiany planu jest utrzymanie w planie możliwości realizacji miejskiego bulwaru oraz umożliwienie realizacji stacji paliw dla jednostek pływających. Duże zmiany w zakresie opisu przeznaczeń wynikają z nowo obowiązującego Rozporządzenia Ministra Rozwoju i Technologii z dnia 17 grudnia 2021 r. w sprawie wymaganego zakresu projektu miejscowego planu zagospodarowania przestrzennego. Rozporządzenie to wprowadziło całkowicie nowe zasady określania przeznaczeń terenów, stąd nazwy przeznaczeń projektu różnią się od zastosowanych w obowiązującym planie. Podstawową intencją projektu jest jednak utrzymanie dotychczasowych możliwości realizacji miejskiego nabrzeża oraz rozszerzenie ich o realizację stacji paliw dla jednostek pływających, której brakuje w Rynie. Na wskazanym terenie powstanie harmonijna i uporządkowana zabudowa, dla której ustalenia planu miejscowego określą parametry zabudowy i zagospodarowania terenu. Zmiana planu umożliwi dalszy rozwój ww. zabudowy, przy uwzględnieniu wymogów kształtowania ładu przestrzennego i ochrony środowiska.

Rysunek 1 Granice przeznaczeń projektu miejscowego planu na tle ortofotomapy



Rysunek 2 Granice przeznaczeń projektu zmiany miejscowego planu na tle obowiązującego planu





---

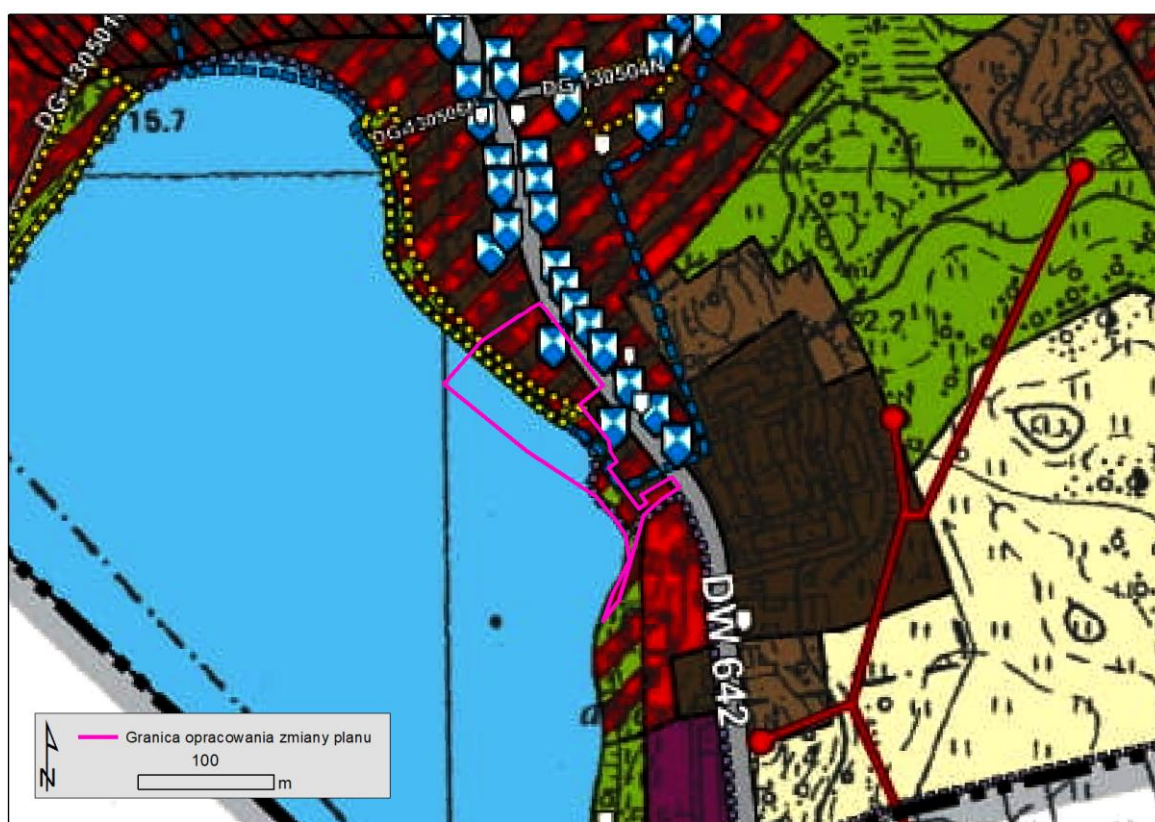
## Powiązania z innymi dokumentami

---

*Studium uwarunkowań i kierunków zagospodarowania przestrzennego Miasta i Gminy Ryn uchwalone uchwałą Nr XLI/360/10 Rady Miejskiej w Rynie z dnia 3 lutego 2010 r., zmienione uchwałą Nr XLI/346/1 z dnia 14 października 2014 r.*

W studium, dla terenów objętych projektowaną zmianą planu wskazano następujące kierunki polityki funkcjonalno-przestrzennej: teren zabudowy śródmiejskiej, teren usług sportu i rekreacji oraz teren wód powierzchniowych śródlądowych. Ponadto, część terenów znajduje się w granicach obszaru przestrzeni publicznej. Ustalenia projektu pozostają w pełnej zgodności z polityką przestrzenną gminy.

*Rysunek 3 Granica opracowania zmiany miejscowego planu na tle obowiązującego studium*



---

## CHARAKTERYSTYKA I STAN ŚRODOWISKA PRZYRODNICZEGO TERENU OBJĘTEGO PROJEKTEM PLANU

---

---

### Istniejący stan zagospodarowania terenu

---

Obszar opracowania jest częściowo zabudowany. W północno-zachodniej części obszaru znajdują się budynki mieszkaniowe jednorodzinne. Wzdłuż nich poprowadzony jest chodnik, który stanowi początek promenady wzdłuż jeziora. Pozostałe tereny stanowią pas zieleni wzdłuż jeziora, użytkowany częściowo jako pole kempingowe. Południowa część obszaru opracowania stanowi fragment jeziora

Ryńskiego. Brzeg jeziora zabezpieczony jest kamieniami obłożonymi siatką. Gdziekolwiek występują niewielkie pomosty do cumowania łódek. W bliskim sąsiedztwie znajdują się budynki mieszkaniowe oraz baza noclegowa, na którą składają się między innymi domki letniskowe czy Villa Ryn. W dalszej odległości znajduje się wypożyczalnia sprzętu wodnego oraz Przedsiębiorstwo JOCZ.

Rysunek 4 Lokalizacja zdjęć na podkładzie ortofotomapy



*Zdjęcie 1 Widok na teren w granicach opracowania*



*Zdjęcie 2 Widok na teren w granicach opracowania – widok na teren US-KP-ZB*



*Zdjęcie 3 Widok na teren w granicach opracowania – widok na teren US-KP-ZB*



*Zdjęcie 4 Widok na teren w granicach opracowania – widok na teren IUS-KP*



*Zdjęcie 5 Widok na teren w granicach opracowania – widok na teren 1US-KP i KP-INS-WS*



*Zdjęcie 6 Widok na teren w granicach opracowania – widok na teren US-KP-INS*



*Zdjęcie 7 Widok na teren w granicach opracowania – widok na teren US-KP-INS*



*Zdjęcie 8 Widok na teren w granicach opracowania – widok na teren 2US-KP i KP-INS-WS*



Zdjęcie 9 Widok na teren w granicach opracowania – widok na teren 2US-KP i KP-INS-WS



Zdjęcie 10 Widok na teren w granicach opracowania – widok na teren US-KP-ZB



*Zdjęcie 11 Widok na teren w granicach opracowania – widok na teren US-KP-ZB i KP-WS*



*Zdjęcie 12 Widok na teren w granicach opracowania – widok na teren 2MN-MW-U od strony ulicy*





---

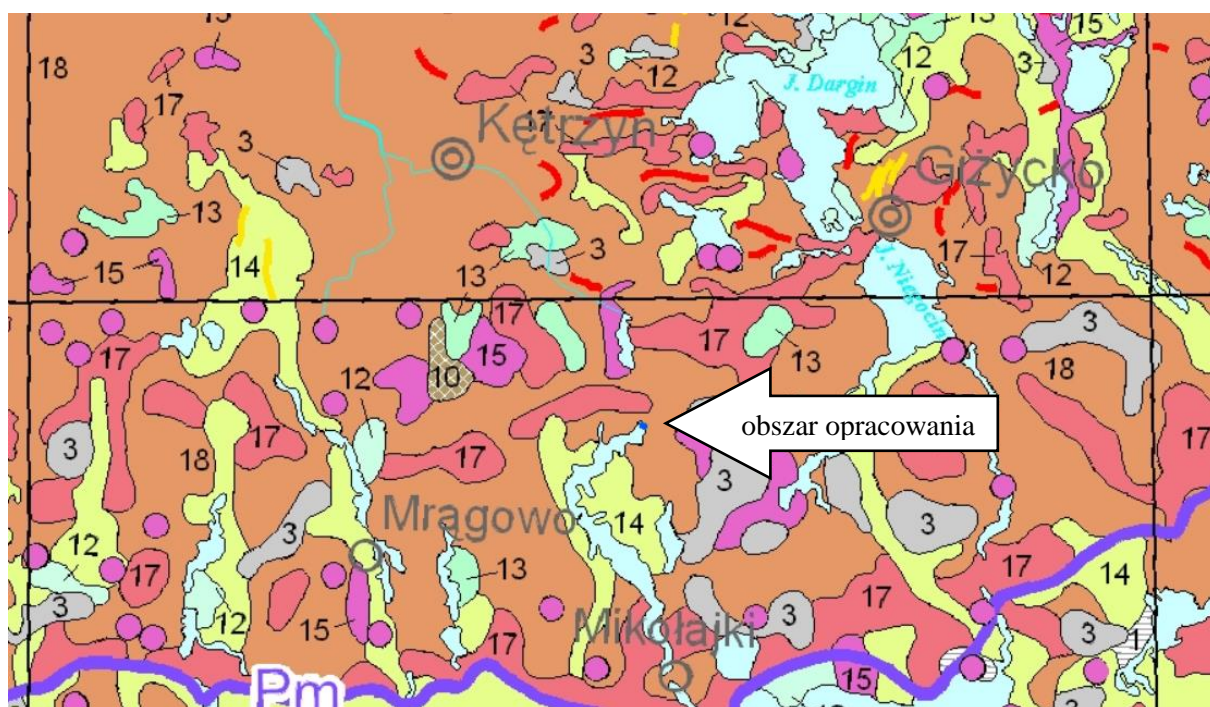
## Rzeźba terenu i budowa geologiczna

---

Analizowany teren położony jest na obszarze mezoregionu Kraina Wielkich Jezior Mazurskich (842.83). Jednostka ta stanowi część makroregionu Pojezierze Mazurskie (842.8) i wchodzi w skład podprovincji Pojezierze Wschodniobałtyckie (842).

Według mapy geologicznej Polski, na terenie opracowania występują przede wszystkim gliny zwałowe, ich zwietrzliny oraz piaski i żwiry lodowcowe. Są to utwory, które powstały w plejstocenie w czwartorzędzie, powstałe w wyniku zlodowacenia północnopolskiego.

Rysunek 5 Fragment mapy geologicznej Polski ze wskazaną orientacyjną lokalizacją terenu objętego projektem planu



---

## Gleby, fauna i flora

---

Na terenie miasta i gminy Ryn występują w głównej mierze gleby brunatne, wytworzone z różnych skał macierzystych zasobnych w węglan wapnia. Duża część terenu jest już zagospodarowana zabudową mieszkaniową. Nawierzchnię stanowią tam głównie warstwy gleb wtórnych.

Naturalna roślinność to przede wszystkim niska roślinność trawiasta oraz przybrzeżna. Gdziekolwiek występują pojedyncze drzewa lub ich większe skupiska. Są to głównie drzewa iglaste.

Obszar jest częściowo zabudowany oraz sąsiaduje z terenami zabudowanymi. Tereny trawiaste wykorzystywane są jako kemping. Stąd też zwierzęta rzadko występują na tym terenie. Jedynie nagromadzenie drzew w centralnej części obszaru może stanowić potencjalne miejsce występowania niewielkich zwierząt. Również wzdłuż linii brzegowej mogą występować gatunki żyjące w szuwarach, np. żaby czy ptaki wodne.

---

## **Klimat, jakość powietrza atmosferycznego**

---

Zgodnie z klimatyczną regionalizacją Polski, obszar opracowania znajduje się w północnej części regionu środkowomazurskiego, przy granicy z regionem północnomazurskim. Charakteryzuje się on najmniejszą w skali kraju liczbą dni umiarkowanie chłodnych. Często występują tu dni umiarkowanie ciepłe z dużym zachmurzeniem oraz opadami. Wpływ na klimat ma tu napływ powietrza z kierunku południowo-wschodniego. Występują tu następujące warunki klimatyczne:

- średnia temperatura powietrza w styczniu:  $-3^{\circ}\text{C}$ ,
- średnia temperatura powietrza w lipcu:  $18,9^{\circ}\text{C}$ ,
- średnia roczna temperatura powietrza:  $8,2^{\circ}\text{C}$ ,
- średnie roczne sumy opadów: 730 mm,
- okres wegetacji: ok. 194 dni,
- przeważający wiatr: zachodni, południowo-zachodni.

Wojewódzki Inspektorat Ochrony Środowiska w Olsztynie corocznie wykonuje pomiary stopnia zanieczyszczenia powietrza w województwie warmińsko-mazurskim. Teren opracowania położony jest między trzema stacjami: w Olsztynie, w Szczytnie i w Diablej Górze. Pomiary wykonane w tych obszarach nie są reprezentatywne dla obszaru opracowania.

---

## **Jakość wód powierzchniowych i podziemnych**

---

Obszar opracowania położony jest w całości w granicach Głównego Zbiornika Wód Podziemnych nr 206 Wielkie Jeziora Mazurskie.

Główny użytkowy poziom wodonośny zaliczany jest do klasy jakości IIb – jakość średnia, woda wymagająca uzdatniania oraz charakteryzuje się on słabą izolacją, miejscami jej brakiem. Stopień zagrożenia wód jest bardzo wysoki. Wydajność potencjalnej studni wierconej wynosi ponad  $70\text{ m}^3/\text{h}$ .<sup>1</sup>

---

## **Obszary objęte prawną ochroną na podstawie ustawy o ochronie przyrody**

---

W poniższych tabelach przedstawiono analizę istniejących form ochrony przyrody w promieniu do 10 km od obszaru:

<b>REZERWATY</b>	
<b>Nazwa</b>	<b>[km]</b>
Ptasia Wyspa	2.88

*Tabela 2 Analiza odległości w promieniu 10 km - rezerwaty*

---

<sup>1</sup> Źródło: dane udostępnione w serwisie <https://www.pgi.gov.pl/psh/dane-hydrogeologiczne-psh/947-bazy-danych-hydrogeologiczne/8888-dane-hydrogeologiczne-mhp.html>

<b>OBSZARY CHRONIONEGO KRAJOBRAZU</b>	
<b>Nazwa</b>	<b>[km]</b>
Krainy Wielkich Jezior Mazurskich	w obszarze
Krzyżany	0.53
Doliny Rzeki Guber	2.68
Kłós	4.45

Tabela 3 Analiza odległości w promieniu 10 km - obszary chronionego krajobrazu

<b>NATURA 2000 OBSZARY SPECJALNEJ OCHRONY</b>	
<b>Nazwa</b>	<b>[km]</b>
Jezioro Dobskie PLB280012	8.95

Tabela 4 Analiza odległości w promieniu 10 km - Natura 2000 Obszary Specjalnej Ochrony

<b>NATURA 2000 SPECJALNE OBSZARY OCHRONY</b>	
<b>Nazwa</b>	<b>[km]</b>
Mazurska Ostoja Żółwia Baranowo PLH280055	7.95

Tabela 5 Analiza odległości w promieniu 10 km - Natura 2000 Specjalne Obszary Ochrony

<b>UŻYTEK EKOLOGICZNY</b>	
<b>Nazwa</b>	<b>[km]</b>
Jezioro Salpik	3.38

Tabela 6 Analiza odległości w promieniu 10 km – użytki ekologiczne

W badanej odległości znajduje się szereg pomników przyrody, z czego najbliższy znajduje się w odległości 3,30 km.

---

**ANALIZA ISTNIEJĄCYCH PROBLEMÓW OCHRONY ŚRODOWISKA ISTOTNYCH Z PUNKTU WIDZENIA REALIZACJI PROJEKTOWANEGO DOKUMENTU, W SZCZEGÓLNOŚCI DOTYCZĄCE OBSZARÓW PODLEGAJĄCYCH OCHRONIE NA PODSTAWIE USTAWY O OCHRONIE PRZYRODY Z DNIA 16 KWIEŃNIA 2004 R.**

---

Na terenie opracowania nie ma czynnych obiektów i przedsięwzięć, które w znaczący sposób mogłyby wpływać na stan środowiska. Intencją projektu jest, co do zasady, utrzymanie przeznaczeń umożliwiających kontynuację miejskiego bulwaru oraz umożliwienie realizacji stacji paliw dla jednostek pływających.

Omawiany teren znajduje się w granicach Obszaru Chronionego Krajobrazu Krainy Wielkich Jezior Mazurskich. Ustalane na mocy przepisów odrębnych dotyczących ochrony przyrody oraz prawa miejscowego dotyczącego przedmiotowego OCHK zakazy, nie obowiązują w obszarze opracowania planu, ze względu na to, że realizacja zabudowy, jest już dopuszczona w obowiązującym miejscowym planie zagospodarowania przestrzennego.

Szczegółowo przeanalizowano również ustalenia obowiązującego prawa miejscowego dotyczącego OCHK dla ekosystemów nieleśnych oraz ekosystemów wodnych (jezior):

- 1) przeciwdziałanie zarastaniu łąk, pastwisk i torfowisk – nie występują w obszarze opracowania;
- 2) propagowanie dobrych praktyk rolniczych – obszar zlokalizowany jest w mieście;
- 3) maksymalne ograniczanie zmiany użytków zielonych ma grunty orne – w obszarze nie występują użytki zielone, teren jest zurbanizowany i przeznaczony w obowiązującym planie pod zabudowę;
- 4) preferowanie ochrony roślin metodami biologicznymi – na obszarze nie prowadzi się gospodarki rolnej;
- 5) ochrona zieleni wiejskiej – obszar zlokalizowany jest w granicach miasta, mimo to należy uznać przedmiotowe ustalenie za aktualne również dla terenów miejskich; obszar opracowania jest pokryty zielenią urządzoną towarzyszącą budynkom, bądź ruderalną na działkach niezagospodarowanych; w planie, w ramach przeznaczeń ustalono wskaźnik minimalnej powierzchni biologicznie czynnej na której będzie realizowana zieleń w formie urządzonej, jako towarzysząca miejskiemu bulwarowi i zagospodarowaniu prywatnych działek;
- 6) zachowanie śródpolnych torfowisk, zabagnień, podmokłości – nie występują w obszarze opracowania;
- 7) zachowanie śródpolnych muraw napiaskowych, wrzosowisk i psiar – nie występują w obszarze opracowania;
- 8) melioracje dopuszczalne tylko w ramach racjonalnej gospodarki wodnej – w obszarze opracowania istnieje spust systemu melioracyjnego odwadniającego tereny położone ok 200 m poza obszarem opracowania, za ul. Ratuszową. W obszarze opracowania rów melioracyjny jest skanalizowany, w jego przebiegu wyznaczono pas miejskiego bulwaru, który w przyszłości będzie stanowił przejście z terenów zielonych położonych za ul. Ratuszową do jeziora, w ramach systemu miejskich ścieżek rowerowych i spacerowych;
- 9) eliminowanie nielegalnego eksploataowania surowców – nie występuje w obszarze opracowania;
- 10) utrzymywanie i w razie konieczności odtwarzanie lokalnych korytarzy ekologicznych – obszar w którym przebiega skanalizowany rów melioracyjny zapewne przed realizacją zabudowy ul. Ratuszowej (koniec XIX, początek XX w.) miał formę naturalnego ciek wodnego i jednocześnie lokalnego korytarza ekologicznego łączącego niedalekie tereny podmokłe z

jeziorem; próbę realizacji ciągu pieszego z zielenią urządzoną w tym miejscu oraz dalej (już poza granicami projektu planu, w ramach kolejnych opracowań planistycznych), przebiecie korytarza wśród zabudowy gospodarczej po drugiej stronie ul. Ratuszowej, należy traktować jako próbę odtworzenia dawnego korytarza ekologicznego. Co prawda w „zurbanizowanej” formie, jednak bezsprzecznie wartościowego w kontekście ustaleń ochrony Obszaru Chronionego Krajobrazu Jezior Mazurskich;

- 11) prowadzenie racjonalnej gospodarki łowieckiej – nie dotyczy obszaru miejskiego;
- 12) melioracje nawadniające w ramach racjonalnej gospodarki rolnej – nie dotyczy obszaru miejskiego;
- 13) zachowanie i czynna ochrona zbiorników wód powierzchniowych wraz z pasem roślinności okalającej – w obszarze opracowania, brzeg jeziora jest silnie zurbanizowany – wykonano umocnienia brzegu na całej długości, zaś dno pokryte jest odpadami budowlanymi nagromadzonymi przez ostatnie 100 lat;
- 14) wyznaczanie lokalizacji nowych wałów powodziowych w oparciu o rzeczywistą konieczność ochrony człowieka i jego mienia przed powodzią – obszar planu jest położony poza obszarami narażonymi na ryzyko powodzi;
- 15) tworzenie stref buforowych wokół zbiorników wodnych w postaci pasów zadrzewień i zakrzewień, celem ograniczenia spływu substancji biogennych i zwiększania różnorodności biologicznej – w obszarze miejskim, nie prowadzi się gospodarki rolnej, a teren objęty opracowaniem jest wyposażony w kanalizację sanitarną;
- 16) rozpoznanie okresowych dróg migracji zwierząt, których rozwój związanych jest bezpośrednio ze środowiskiem wodnym – obszar opracowania jest w całości przeznaczony pod zabudowę w obowiązującym planie miejscowym, ponadto w większości zurbanizowany; również dno akwenu pozbawione jest cech naturalnych, pokryte jest bowiem elementami umocnienia brzegu oraz odpadami budowlanymi;
- 17) rozpoznanie oraz ewentualna przebudowa struktury ichtiofauny zgodnie z charakterem siedliska we wszystkich zbiornikach wodnych przewidzianych do wykorzystania w myśl właściwych przepisów o rybactwie śródlądowym – dotyczy działalności rybackiej.

---

## **PRZEWIDYWANE SKUTKI DLA ŚRODOWISKA I JEGO KOMPONENTÓW WYNIKAJĄCE Z PROJEKTOWANEGO PRZEZNACZENIA TERENU**

---

Poniżej w tabeli opisano prognozowany wpływ ustaleń projektu zmiany miejscowego planu na poszczególne komponenty środowiska. Należy pamiętać, że obecnie obszar jest przeznaczony pod zabudowę i realizacja zagospodarowania jest możliwa. Celem planu jest utrzymanie tej możliwości (czego nie poddano ocenie, bo to było przedmiotem oceny na etapie opracowania obowiązującego

miejscowego planu) oraz wprowadzenie możliwości realizacji stacji paliw dla jednostek pływających (to poddano szczegółowej ocenie).

KOMPONENT	ODDZIAŁYWANIA
Różnorodność biologiczna, rośliny, zwierzęta	Nie prognozuje się, aby włączenie do przeznaczenia terenów możliwości realizacji stacji paliw płynnych dla jednostek pływających miało wpływ na różnorodność biologiczną, rośliny i zwierzęta. Prowadzenie tego rodzaju działalności wiąże się z szeregiem obostrzeń wynikających wprost z prawa ochrony środowiska. Ich respektowanie zapewni funkcjonowanie stacji bez negatywnego wpływu na środowisko.
Powierzchnia ziemi, gleby	Wpływ na powierzchnię gleby będzie miała realizacja inwestycji w miejscu posadowienia obiektów. Należy jednak wskazać, że cały obszar opracowania jest mocno przekształcony i zagospodarowany od dziesiątek lat. Brzeg jeziora jest umocniony zaś na dnie leżą odpady budowlane, które gromadziły się od co najmniej 100 lat.
Wody powierzchniowe i podziemne	Rozszerzenie przeznaczenia terenów o możliwość realizacji stacji paliw płynnych dla jednostek pływających nie będzie miało negatywnego wpływu na wody powierzchniowe i podziemne. Obecnie jezioro Ryńskie nie jest objęte strefą ciszy, a więc mogą po nim poruszać się motorowe jednostki pływające. W obecnej sytuacji ich tankowanie realizowane jest indywidualnie przez użytkowników. Indywidualny transport paliwa, tankowanie zbiorników paliwa na wodzie w warunkach do tego nieprzystosowanych prowadzi do zanieczyszczania wód jeziora. Możliwość realizacji stacji wyrażona w planie może, w przypadku realizacji inwestycji, doprowadzić do ograniczenia tego rodzaju zanieczyszczeń.
Powietrze	Rozszerzenie przeznaczenia terenów o możliwość realizacji stacji paliw płynnych dla jednostek pływających nie będzie miało wpływu na powietrze.
Klimat	Rozszerzenie przeznaczenia terenów o możliwość realizacji stacji paliw płynnych dla jednostek pływających nie będzie miało wpływu na klimat.
Hałas	Rozszerzenie przeznaczenia terenów o możliwość realizacji stacji paliw płynnych dla jednostek pływających nie będzie miało wpływu na hałas w makroskali. Obecnie jezioro Ryńskie nie jest objęte strefą ciszy, a więc mogą po nim poruszać się motorowe jednostki pływające. Z pewnością jednak ruch jednostek wywołany funkcjonowaniem stacji, w przypadku jej realizacji, spowoduje lokalne zwiększenie poziomu hałasu.
Krajobraz	Rozszerzenie przeznaczenia terenów o możliwość realizacji stacji paliw płynnych dla jednostek pływających nie będzie miało negatywnego wpływu na

	krajobraz miejskiego nabrzeża. Realizacja inwestycji oraz planowanych bulwarów wpłynie pozytywnie na widok sylwety miasta od strony wód jeziora Ryńskiego.
Zasoby naturalne	Rozszerzenie przeznaczenia terenów o możliwość realizacji stacji paliw płynnych dla jednostek pływających nie będzie miało wpływu na zasoby naturalne.
Zabytki	Rozszerzenie przeznaczenia terenów o możliwość realizacji stacji paliw płynnych dla jednostek pływających nie będzie miało wpływu na zabytki.
Dobra materialne	Rozszerzenie przeznaczenia terenów o możliwość realizacji stacji paliw płynnych dla jednostek pływających nie będzie miało negatywnego wpływu na dobra materialne.
Ludzie	Rozszerzenie przeznaczenia terenów o możliwość realizacji stacji paliw płynnych dla jednostek pływających nie będzie miało negatywnego wpływu na ludzi.

*Tabela 7 Prognozowany wpływ ustaleń projektu planu na poszczególne komponenty środowiska*

---

### **Obszary chronione (Ustawa o ochronie przyrody)**

---

Omawiany teren znajduje się w granicach Obszaru Chronionego Krajobrazu Krainy Wielkich Jezior Mazurskich. Wpływ projektu planu na poszczególne elementy chronione opisano w rozdziale powyżej.

---

### **Biorąc pod uwagę cele i geograficzny zasięg dokumentu oraz cele i przedmiot ochrony obszaru Natura 2000 oraz integralność tego obszaru - rozwiązania alternatywne do rozwiązań zawartych w projektowanym dokumencie**

---

W Prognozie oddziaływania na środowisko należy przedstawić rozwiązania alternatywne do rozwiązań zawartych w projektowanym dokumencie w aspekcie wpływu realizacji zapisów projektowanego dokumentu na przedmiot ochrony obszaru Natura 2000 oraz integralność tego obszaru. Ponieważ obszary chronione w ramach Europejskiej Sieci Ekologicznej Natura 2000 znajdują się w odległości ponad 7 km od obszaru objętego projektem planu, nie prognozuje się negatywnych oddziaływań na przedmiot ochrony obszaru Natura 2000 oraz na spójność i integralność tych obszarów.

---

### **Potencjalne zmiany stanu środowiska w przypadku braku realizacji projektowanego dokumentu**

---

W przypadku nieuchwalenia nowego planu, obowiązywały będą ustalenia obowiązującego planu, które w dużej mierze są tożsame z projektowanymi przeznaczeniami. Uniemożliwi to jednak realizację planowanej inwestycji w postaci budowy przystani wodnej i bulwaru.

---

## **Stan środowiska na obszarach objętych przewidywanym znaczącym oddziaływaniem**

---

Nie przewiduje się wystąpienia znaczących oddziaływań rozumianych, jako zasadnicza zmiana czy przekroczenie określonych prawem parametrów i standardów jakości środowiska, naruszenia trwałości zasobów i ciągłości funkcji ekologicznych na dużą skalę, zagrożenia dla liczebności i bioróżnorodności gatunków, istotnych barier dla migracji, zagrożenia dla obszarów przyrodniczo cennych wynikających z realizacji zapisów projektu planu.

---

## **ROZWIĄZANIA MAJĄCE NA CELU ZAPOBIEGANIE, OGRANICZANIE LUB KOMPENSACJĘ PRZYRODNICZĄ NEGATYWNYCH ODDZIAŁYWAŃ NA ŚRODOWISKO, MOGĄCYCH BYĆ REZULTATEM PROJEKTOWANEGO DOKUMENTU, W SZCZEGÓLNOŚCI NA CELE I PRZEDMIOTY OCHRONY OBSZARU NATURA 2000 ORAZ INTEGRALNOŚĆ TEGO OBSZARU**

---

W projekcie zawarto szereg ustaleń mających na celu zapobieganie i ograniczanie potencjalnych negatywnych oddziaływań na środowisko:

- ustalenia z zakresu ochrony środowiska,
- ustalenia dotyczące Głównego Zbiornika Wód Podziemnych,
- ustalenia z zakresu infrastruktury technicznej.

---

## **CELE OCHRONY ŚRODOWISKA USTANOWIONE NA SZCZEBLU MIĘDZYNARODOWYM, WSPÓLNOTOWYM I KRAJOWYM, ISTOTNE Z PUNKTU WIDZENIA PROJEKTOWANEGO DOKUMENTU ORAZ SPOSOBY, W JAKICH TE CELE I INNE PROBLEMY ŚRODOWISKA ZOSTAŁY UWZGLĘDNIONE PODCZAS OPRACOWYWANIA DOKUMENTU**

---

Miejscowy plan zagospodarowania przestrzennego stanowi dokument planistyczny o lokalnym znaczeniu, którego zasięg praktycznie nie wykracza poza granice miasta. Przy sporządzaniu projektu planu miejscowego miały zastosowanie m.in. cele ochrony środowiska ustanowione na szczeblu krajowym istotne z punktu widzenia projektowanego dokumentu, a mianowicie:

- utrzymanie norm odnośnie jakości wód powierzchniowych i podziemnych określonych w przepisach szczegółowych,
- utrzymanie norm odnośnie dopuszczalnych poziomów hałasu w środowisku, określonych w przepisach szczegółowych,
- utrzymanie norm odnośnie jakości powietrza określonych w przepisach szczegółowych.

Powyższe cele zostały uwzględnione przy opracowaniu niniejszego dokumentu.



---

## **PROPOZYCJE DOTYCZĄCE PRZEWIDYWANYCH METOD ANALIZY SKUTKÓW REALIZACJI POSTANOWIEŃ PROJEKTOWANEGO DOKUMENTU ORAZ CZĘSTOTLIWOŚCI JEJ PRZEPROWADZANIA**

---

Wpływ ustaleń projektu miejscowego planu na środowisko przyrodnicze w zakresie: jakości poszczególnych elementów przyrodniczych, dotrzymywaniu standardów jakości środowiska, obszarach występowania przekroczeń, występujących zmianach jakości elementów przyrodniczych i przyczynach tych zmian kontrolowany będzie w ramach systemu Państwowego Monitoringu Środowiska prowadzonego przez Głównego Inspektora Ochrony Środowiska. Wyniki prowadzonego monitoringu prezentowane będą corocznie w Raportach o stanie środowiska, wydawanych w formie ogólnodostępnej publikacji, ale źródłami danych w tym zakresie mogą też być: Wojewódzka Baza Danych (prowadzona przez Marszałka Województwa), źródła administracyjne wynikające z obowiązków sprawozdawczych lub zapisów ustawowych (decyzje, zezwolenia, pozwolenia) czy badania statystyczne Głównego Urzędu Statystycznego.

Przewidywane metody analizy realizacji postanowień projektu miejscowego planu zagospodarowania przestrzennego pod kątem wpływu na środowisko mogą się odnosić się również do:

- 1) oddziaływania projektowanego zagospodarowania terenu;
- 2) przestrzegania ustaleń dotyczących przeznaczenia terenu, ukształtowania zabudowy i zagospodarowania terenu, ustaleń dotyczących wyposażenia w infrastrukturę techniczną, ochrony i kształtowania środowiska i ładu przestrzennego.

Ad 1) W zakresie oddziaływania projektowanego zagospodarowania terenu na środowisko:

- monitoring państwowy środowiska, prowadzony przez odpowiednie organy administracji państwowej, powołane do badania stanu środowiska,
- w przypadku skarg mieszkańców na uciążliwości prowadzonej w oparciu o uchwalony plan działalności (obiekt sportowe), analizę realizacji MPZP powinien przeprowadzić odpowiedni organ administracji samorządowej.

Ad 2) W zakresie realizacji przestrzegania ustaleń MPZP powinny być okresowe przeglądy zainwestowania obszaru i realizacji MPZP, wykonywane przez administrację samorządową na potrzeby oceny prowadzonej polityki przestrzennej

---

## **INFORMACJA O MOŻLIWYM TRANSGRANICZNYM ODDZIAŁYWANIU NA ŚRODOWISKO**

---

Realizacja ustaleń projektu planu miejscowego nie powoduje skutków środowiskowych, których charakter mógłby posiadać znaczenie transgraniczne. Założenia projektowanego planu mają charakter jedynie lokalny.

---

## STRESZCZENIE W JĘZYKU NIESPECJALISTYCZNYM

---

Niniejsza prognoza oddziaływania na środowisko dotyczy zmiany miejscowego planu zagospodarowania przestrzennego Miasta Ryn w części obejmującej teren przy ulicy Ratuszowej – nabrzeże.

Projektem planu objęto tereny przeznaczone w obowiązujących planach głównie pod zabudowę mieszkaniową i usług nieuciążliwych, tereny na cele gospodarki wodnej i dla zieleni oraz tereny otwarte położone nad wodami przeznaczone do zagospodarowania na cele turystyczne. Celem sporządzenia zmiany planu jest dostosowanie parametrów do aktualnych przepisów prawa oraz umożliwienie lokalizacji przystani wodnej i bulwaru.

Celem prognozy jest określenie skutków realizacji projektu miejscowego planu zagospodarowania przestrzennego na środowisko, a także przedstawienie rozwiązań eliminujących potencjalne negatywne skutki ustaleń na poszczególne elementy środowiska.

Nie prognozuje się istotnych negatywnych oddziaływań ustaleń projektu miejscowego planu na środowisko w tym obszary chronione w myśl ustawy o ochronie przyrody.

W zakresie badania oddziaływania projektowanego zagospodarowania terenu na środowisko skutecznym narzędziem może być monitoring państwowy środowiska, prowadzony przez odpowiednie organy administracji państwowej, powołane do badania stanu środowiska (wyniki prowadzonego monitoringu prezentowane są corocznie w Raportach o stanie środowiska, wydawanych w formie ogólnodostępnej publikacji).

Zmiany w środowisku zależą od charakteru i wielkości inwestycji realizowanych po wejściu w życie planu oraz od wrażliwości środowiska przyrodniczego. Realizacja ustaleń miejscowego planu nie spowoduje skutków środowiskowych, których charakter mógłby posiadać znaczenie transgraniczne. Zaproponowana skala zagospodarowania terenu ma charakter lokalny.

---

## SPISY

---

Tabela 1 Zestawienie obowiązujących i projektowanych przeznaczeń .....	7
Tabela 2 Analiza odległości w promieniu 10 km - rezerwy .....	18
Tabela 3 Analiza odległości w promieniu 10 km - obszary chronionego krajobrazu .....	19
Tabela 4 Analiza odległości w promieniu 10 km - Natura 2000 Obszary Specjalnej Ochrony .....	19
Tabela 5 Analiza odległości w promieniu 10 km - Natura 2000 Specjalne Obszary Ochrony .....	19
Tabela 6 Analiza odległości w promieniu 10 km – użytki ekologiczne.....	19
Tabela 7 Prognozowany wpływ ustaleń projektu planu na poszczególne komponenty środowiska.....	23
Rysunek 1 Granice przeznaczeń projektu miejscowego planu na tle ortofotomapy .....	8
Rysunek 2 Granice przeznaczeń projektu zmiany miejscowego planu na tle obowiązującego planu ....	8
Rysunek 3 Granica opracowania zmiany miejscowego planu na tle obowiązującego studium.....	9
Rysunek 4 Lokalizacja zdjęć na podkładzie ortofotomapy .....	10
Rysunek 5 Fragment mapy geologicznej Polski ze wskazaną orientacyjną lokalizacją terenu objętego projektem planu.....	17
Zdjęcie 1 Widok na teren w granicach opracowania.....	11
Zdjęcie 2 Widok na teren w granicach opracowania – widok na teren US-KP-ZB .....	11
Zdjęcie 3 Widok na teren w granicach opracowania – widok na teren US-KP-ZB .....	12
Zdjęcie 4 Widok na teren w granicach opracowania – widok na teren 1US-KP .....	12
Zdjęcie 5 Widok na teren w granicach opracowania – widok na teren 1US-KP i KP-INS-WS .....	13
Zdjęcie 6 Widok na teren w granicach opracowania – widok na teren US-KP-INS.....	13
Zdjęcie 7 Widok na teren w granicach opracowania – widok na teren US-KP-INS.....	14
Zdjęcie 8 Widok na teren w granicach opracowania – widok na teren 2US-KP i KP-INS-WS .....	14
Zdjęcie 9 Widok na teren w granicach opracowania – widok na teren 2US-KP i KP-INS-WS .....	15
Zdjęcie 10 Widok na teren w granicach opracowania – widok na teren US-KP-ZB .....	15
Zdjęcie 11 Widok na teren w granicach opracowania – widok na teren US-KP-ZB i KP-WS.....	16
Zdjęcie 12 Widok na teren w granicach opracowania – widok na teren 2MN-MW-U od strony ulicy 16	

---

## OŚWIADCZENIE

---

Oświadczam, iż spełniam wymagania, o których mowa w art. 74a ust. 2 pkt 2 ustawy z dnia 3 października 2008 r. o udostępnianiu informacji o środowisku i jego ochronie, udziale społeczeństwa w ochronie środowiska oraz o ocenach oddziaływania na środowisko (tj. Dz.U. 2021 poz. 247 ze zm.).

Jestem świadomy odpowiedzialności karnej za złożenie fałszywego oświadczenia.

Jacek Rostek  
urbarista  
