

**Zarządzenie Nr 43/ 2008.
Burmistrza Miasta i Gminy Ryn
z dnia 20 maja 2008 roku.**

w sprawie : organizacji Stałego Dyżuru na czas zagrożenia bezpieczeństwa państwa i wojny na terenie Miasta i Gminy Ryn.

Na podstawie § 4 ust. 1 pkt 2 i ust. 2 rozporządzenia Rady Ministrów z dnia

13 stycznia 2004 roku w sprawie ogólnych zasad wykonywania zadań w ramach powszechnego obowiązku obrony /Dz. U. z 2004 r. Nr 16, poz. 152/ , § 8 ust. 2 pkt 3

--rozporządzenia Rady Ministrów z dnia 21 września 2004 r. w sprawie gotowości obronnej państwa/ Dz. U. z 2004 r. Nr 219 poz. 2218/ oraz

-- zarządzenia Nr 84 Wojewody Warmińsko - Mazurskiego z dnia 20 maja 2006 r. w sprawie organizacji służby „Stałego dyżuru” na czas zagrożenia bezpieczeństwa państwa i wojny w Województwie Warmińsko -Mazurskim

zarządzam co następuje:

§ 1

1. Dla potrzeb uruchomienia, w warunkach wystąpienia zagrożenia bezpieczeństwa państwa i wojny, procedur związanych z podwyższaniem gotowości obronnej państwa oraz w celu zapewnienia ciągłości przekazywania decyzji organów uprawnionych do uruchomienia realizacji zadań operacyjnych w podwyższonych stanach gotowości obronnej państwa, tworzy się w stanie stałej gotowości obronnej państwa system „ Stałego dyżuru ” w Urzędzie Miasta i Gminy Ryn.
2. Stały dyżur tworzą też kierownicy podległych jednostek organizacyjnych oraz kierownicy innych jednostek i organizacji społecznych, wytypowanych do wykonywania określonych zadań obronnych.
3. Wyznaczeni kierownicy jednostek organizacyjnych powołują na czas osiągnięcia wyższych stanów gotowości obronnej służby dyżurne w celu :
 - a)Kierowania i koordynowania działaniami związanymi z realizacją zadań osiągnięcia wyższych stanów gotowości obronnej,
 - b)przyjmowania zadań poleceń i od Burmistrza i przekazywanie ich zwierzchnikom.
4. Wykaz jednostek organizacyjnych tworzących Stałe dyżury stanowi załącznik Nr 4 do zarządzenia .

§ 2

1. W celu usprawnienia procesu przekazywania decyzji i informacji dotyczących planowania i realizacji zadań obronnych w Województwie Warmińsko – Mazurskim w warunkach zagrożenia bezpieczeństwa państwa i w czasie wojny, w systemie „ Stałych

dyżurów” Starosta stanowi pośredni organ koordynujący i nadzorujący w stosunku do gmin znajdujących się na obszarze powiatu.

2. Obieg informacji w systemie „Stałego dyżuru” w warunkach zagrożenia bezpieczeństwa państwa i w czasie wojny określa **załącznik Nr 1** do niniejszego zarządzenia.

§ 3

1. Ustala się następującą organizację i zasady pełnienia służby w Urzędzie Miasta i Gminy Ryn w systemie „Stałych dyżurów”:

1/ Skład „ Stałego dyżuru „ stanowi obsada w składzie:

- 1.) starszy dyżurny;
- 2.) dyżurny – łącznik

2/ wyznacza się trzy składy „Stałego dyżuru” – wykaz imienny „**stałego dyżuru**” określa **załącznik Nr 2** do niniejszego Zarządzenia

3/ system pełnienia służby - 24 godziny;

4 / na miejsce stałego dyżuru wyznaczam pomieszczenie nr 25w Urzędzie Miasta i Gminy

5 / dla potrzeb służby w systemie „ Stałego dyżuru „ przydziela się środek transportowy w postaci samochodu Lublin II NGI E-300

2. „Stały dyżur” organizuje się przy wykorzystaniu pracowników urzędu w stanie stałej gotowości obronnej państwa zabezpieczających obieg informacji i decyzji, upoważnionych do wykonywania prac obronnych w tym o charakterze niejawnych.

3. Do dyspozycji „Stałego dyżuru” wydziela się środki łączności telefonicznej w postaci telefonu i telefonu /fax/, łączności mailowej oraz łączności radiowej MOTOROLA.

§ 4

1. W stanie stałej gotowości obronnej państwa „Stały dyżur” może być uruchomiony w pełnym lub ograniczonym zakresie na podstawie decyzji Burmistrza, Starosty i Wojewody. W celach szkoleniowo-sprawdzających na podstawie decyzji Burmistrza, Starosty lub Wojewody.

2. W stanie podwyższonej gotowości obronnej państwa na podstawie decyzji Burmistrza Miasta i Gminy funkcjonujące w czasie pokoju **Gminne Centrum Zarządzania Kryzysowego (GCZK)** po częściowym lub całkowitym rozwinięciu przekształca się w „Stały dyżur”. Decyzje o wzmocnieniu „Stałego dyżuru” merytorycznymi pracownikami podejmuje **Sekretarz Urzędu Gminy**.

3. W wyższych stanach gotowości obronnej „**Stały dyżur**” może być uruchomiony na podstawie decyzji Wojewody Warmińsko-Mazurskiego.

§ 5.

Zasady organizacji, uruchamiania i funkcjonowania stałego dyżuru burmistrza , określa instrukcja stanowiąca załącznik nr.3 do niniejszego zarządzenia.

§ 6

1. „Stały dyżur” Urzędu Miasta i Gminy organizuje inspektor d/s obronnych.
2. Inspektora d/s obronnych czynię odpowiedzialnym w terminie do dnia 30 maja 2008 roku za:
 - 1/ opracowanie aktualnej dokumentacji służby „Stałego dyżuru”;
 - 2/ zorganizowania „Stałego dyżuru”; (według wytycznych zawartych w § 3 ust. 4 pkt 2 - 4 zarządzenia Nr 84 Wojewody Warmińsko – Mazurskiego z dnia 20 maja 2006 r. w sprawie organizacji służby „Stałego dyżuru” na czas zagrożenia bezpieczeństwa państwa i wojny w Województwie Warmińsko – Mazurskim)
 - 3/ przeprowadzenia szkolenia ze składem osobowym „Stałego dyżuru” w miesiącu czerwcu.

§ 7

Nadzór nad wykonaniem zarządzenia powierzam Pani Sekretarz Gminy którą zobowiązuje do zabezpieczenia na czas trwania dyżuru:

- 1/pomieszczenia wraz z technicznymi środkami łączności,
- 2 /sprzętu i materiałów biurowych,
- 3/miejsca odpoczynku i wyżywienia obsady stałego dyżuru.

§8

Dokumentację stałego dyżuru wykonaną według zasad określonych w niniejszym zarządzeniu należy utrzymać w stałej aktualności i gotowości do pełnego rozwinięcia i podjęcia działań.

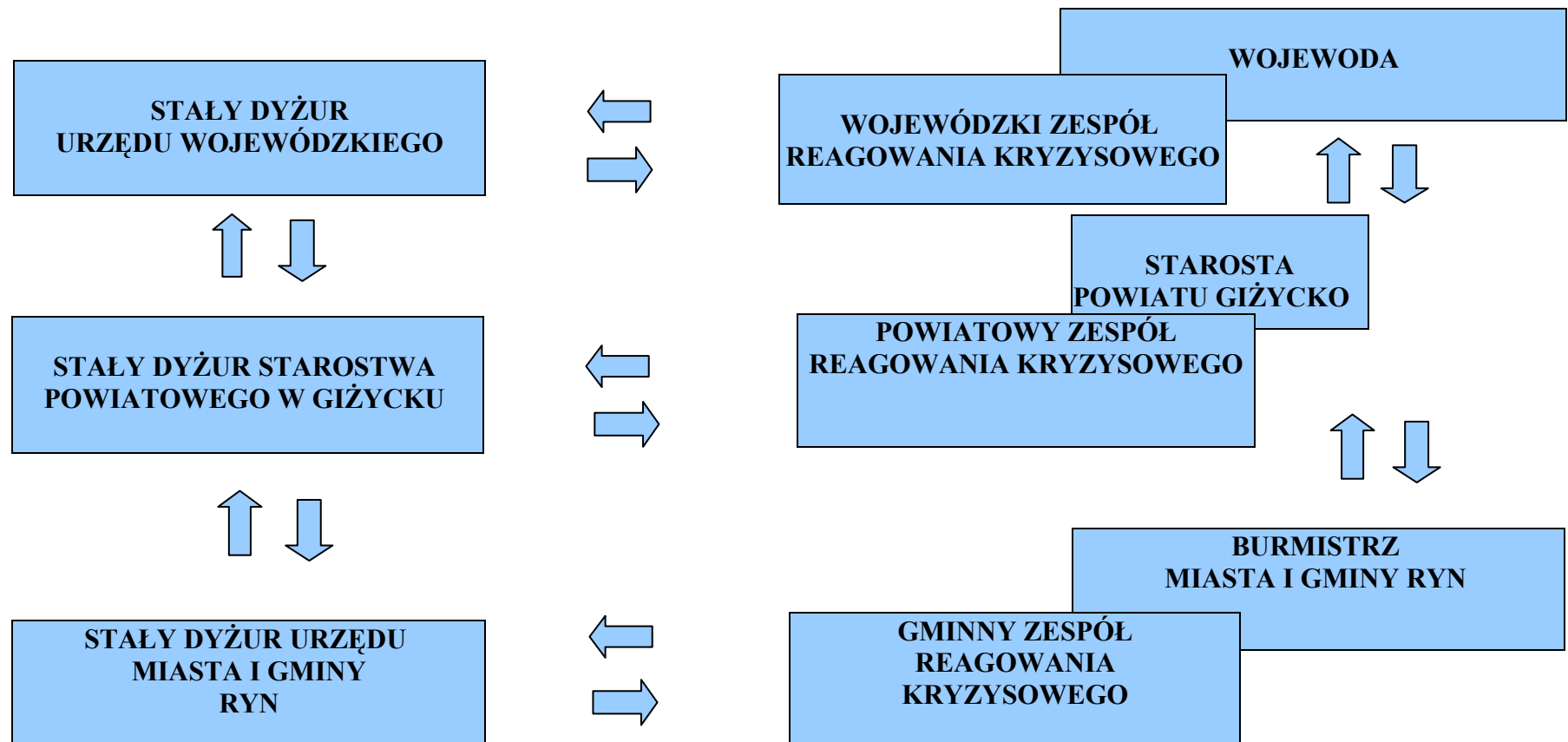
§ 9

Traci moc Zarządzenie nr 34/07 Burmistrza Miasta i Gminy Ryn z dnia 24 kwietnia 2007 r. w sprawie organizacji stałego dyżuru na czas zagrożenia bezpieczeństwa państwa i wojny .

§ 10

Zarządzenie wchodzi w życie z dniem podpisania.

**OBIEG
INFORMACJ W SYSTEMIE STAŁEGO DYŻURU BURMISTRZA MIASTA I GMINY RYN W WARUNKACH ZAGROŻENIA
BEZPIECZEŃSTWA PAŃSTWA**



Załącznik nr 2
do Zarządzenia nr
43/2008
Burmistrza Miasta i Gminy
Ryn
z dnia 20 maja 2008 r

WYKAZ IMIENNY STAŁEGO DYŻURU

Powołuję następujące osoby do pełnienia Stałego Dyżuru na czas zagrożenia bezpieczeństwa Państwa i wojny w Urzędzie Miasta i Gminy Ryn.

1. Starszy Dyżurny :

I. skład: Jarosław FILIPEK.
II skład: Halina STAŃCZYK
III. skład : Agata GÓRKA-MAKOWCZENKO

2. Dyżurny – łącznik:

I. skład: Wiesława WACHOWSKA
II. skład: Krystyna LASKOWSKA
III skład : Bożena DYBAŁA

3. Skład rezerwowy:

-Ewa POŻAROSZCZYK
-Aleksander SZCZEPAŃSKI

Załącznik nr.3
Do Zarządzenia nr
43/2008
Burmistrza Miasta i Gminy
Ryn
z dnia 20 maja 2008 r.

Szczegółowa Instrukcja Działania Służby Stałego Dyżuru Urzędu Miasta I Gminy Ryn

I. Zasady Ogólne

Podstawę prawną Stałego Dyżuru Burmistrza stanowią:

- Rozporządzenie Rady Ministrów z dnia 21 września 2004 r. w sprawie gotowości obronnej państwa (Dz .U.04.219.2218)
- Zarządzenie Nr. 84 Wojewody Warmińsko-Mazurskiego z dnia 20 maja 2006 r. oraz Nr. 135 z dnia 13 lipca 2006 r. W sprawie organizacji, uruchamiania i funkcjonowania Stałego Dyżuru na czas zagrożenia bezpieczeństwa państwa i wojny w Województwie Warmińsko-Mazurskim
- Zarządzenie Nr 43 Burmistrza Miasta i Gminy Ryn z dnia 20 maja 2008 r. w sprawie organizacji uruchamiania i funkcjonowania Stałego Dyżuru Burmistrza

1. Celem organizacji Stałego Dyżuru jest zapewnienie ciągłości i przekazywanie decyzji organów uprawnionych do uruchamiania realizacji zadań obronnych ujętych w Planie operacyjnym funkcjonowania gminy w tym m.in.:

- 1) przyjmowanie zadań poleceń i informacji z wojewódzkich i powiatowych ogniw kierowania i natychmiastowe przekazywanie ich burmistrzowi,
- 2) szybkie i sprawne powiadamianie osób odpowiedzialnych za osiągnięcie wyższych stanów gotowości obronnej w gminie ,
- 3) zbieranie informacji o aktualnej sytuacji obronnej w gminie,
- 4) przekazywanie decyzji Wojewody i otrzymanych zadań burmistrzowi ,oraz innym kierownikom podległych jednostek organizacyjnych,
- 5) utrzymywanie łączności w relacji: Burmistrz -Starosta -Wojewoda (sąsiadujący burmistrzowie, wójtowie współdziałające jednostki organizacyjne

2. Skład osobowy Stałego Dyżuru stanowią (wyznaczeni z pracowników urzędu):

3 składy po 2 osoby pełniące dyżur przez 24 godziny. Skład ten podlega bezpośrednio Burmistrzowi i Sekretarzowi Gminy, inspektorowi d/s obronnych wykonując ściśle ich polecenia i stawiane przez nich zadania.

2. Uruchomienie Stałego Dyżuru

1. Uruchomienie „stałego dyżuru” w stanie stałej gotowości obronnej państwa w pełnym lub ograniczonym zakresie może nastąpić na podstawie decyzji Burmistrza, Starosty lub decyzji Wojewody w przypadku nadzwyczajnych zagrożeń (*klęski żywiołowe, awarie, katastrofy zagrażające bezpieczeństwu życia lub mienia ludzi, zagrożenia terrorystyczne*) oraz w celach szkoleniowych i kontrolno – sprawdzających.
2. W wyższych stanach gotowości obronnej „Stały dyżur” może być uruchomiony na podstawie decyzji Wojewody Warmińsko -Mazurskiego.
3. Uruchomienia „stałego dyżuru” dokonuje Burmistrz.

3. Do zadań osób pełniących Stały Dyżur należy:

- 1) uruchamianie realizacji zadań wynikających z „*Karty realizacji zadań operacyjnych*”;
- 2) przekazywanie zadań operacyjnych osobom zainteresowanych;
- 3) powiadomienie określonych osób o obowiązku niezwłocznego stawienia się w wyznaczonym miejscu ;
- 4) przyjmowanie, ewidencjonowanie oraz przekazywanie decyzji i informacji organom nadrzędnym ;
- 5) przyjmowanie, ewidencjonowanie i przekazywanie nakazanych decyzji i informacji do organów podległych ;
- 6) przyjmowanie, ewidencjonowanie oraz przekazywanie nakazanych decyzji i informacji w ramach współpracy / współdziałania / organom współdziałającym ;
- 7) przekazywanie sygnałów i informacji na stanowiska pracy do rejonów zapasowych miejsc pracy / ZMP / ;
- 8) przekazywanie wiadomości stanowiących tajemnicę państwową i służbową / w razie zaistniałej konieczności / ;
- 9) wykonywanie innych uzasadnionych zaistniałą sytuacją czynności

4. Tok przebiegu i organizacji Stałego Dyżuru

- 1.) miejscem przeznaczonym do pełnienia **Stałego Dyżuru** jest pomieszczenie nr 25 Urzędu Miasta i Gminy Ryn,
- 2.) w skład "**stałego dyżuru**" wchodzi 2 osoby :
 - a.) starszy dyżurny;
 - b.) dyżurny – łącznik

(trzy składy po 2 osoby +2 osoby jako skład rezerwowy)
- 3.) oznakowaniem osoby wykonującej obowiązki starszego dyżurnego jest identyfikator z napisem **Stały Dyżur** ;
- 4.) dla zapewnienia ciągłości otrzymywanych i przekazywanych decyzji i informacji oraz ich przekazywania uprawnionym osobom, **Stały Dyżur** zobowiązany jest prowadzić "**Dziennik działania służby „Stałego dyżuru”**" ;
- 5.) otrzymane i zaewidencjonowane decyzje i informacje od organów nadrzędnych, współdziałających i podległych, **Stały Dyżur** obowiązany jest przekazywać bezpośrednio Burmistrzowi i inspektorowi d/s obronnych, który rozdziela je według kompetencji ;
- 6.) miejscem odpoczynku zmiany dyżurującej jest pomieszczenie nr 20.
- 7.)w razie nagłego przypadku uniemożliwiającego pełnienie służby dyżuru przez jedną z wyznaczonych osób, należy niezwłocznie powiadomić inspektora d/s obronnych,
który dokona niezbędnych zmian personalnych ;
- 8.) w wypadku powstania pożaru w miejscu pełnienia dyżuru należy niezwłocznie podjąć działania zgodnie z obowiązującą instrukcją ppoż. ;
- 9.) zdanie i objęcie dyżuru następuje po sporządzeniu pisemnej notatki z jego przebiegu i złożeniu meldunku Burmistrzowi lub inspektorowi d/s obronnych ;
- 10.) na cele Stałego Dyżuru zostaje wydzielony przez Burmistrza środek lokomocji.

5. Obowiązki Starszego Dyżurnego „Stałego Dyżuru” :

po uruchomieniu „stałego dyżuru” dyżurujący skład podlega bezpośrednio Burmistrzowi ;

- 1.) starszy dyżurny jest przełożonym obsady **Stałego Dyżuru**. Bezpośrednio odpowiada za ciągłość funkcjonowania **Stałego Dyżuru**, ewidencjonowanie przyjętych i przekazywanie decyzji i informacji oraz bieżące dostarczanie przyjętych decyzji i informacji organów nadrzędnych i współdziałających Burmistrzowi, a w razie jego nieobecności zastępcy.
- 2.) odpowiada za stan sprzętu i wyposażenia znajdującego się w pomieszczeniu **Stałego Dyżuru**
3.)utrzymuje ścisły kontakt ze służbą **Stałego Dyżuru Powiatowego Centrum Zarządzania Kryzysowego(PCZK) w Giżycku**;
4.)dokonuje wpisów w dzienniku meldunków i dzienniku pracy **Stałego Dyżuru**,
5.)sporządza meldunki z przebiegu służby i przedstawia je podczas zdawania służby Burmistrzowi lub jego zastępcy,

6. Obowiązki Dyżurnego – łącznika „Stałego Dyżuru” :

- 1) dyżurny - łącznik „stałego dyżuru” podlega bezpośrednio starszemu dyżurnemu i wykonuje jego polecenia wynikające z toku pełnienia służby ;
- 2) podczas nieobecności starszego dyżurnego wykonuje wszystkie jego obowiązki.
- 3) Starszy dyżurny i dyżurny wykonują nieprzerwanie swoje obowiązki do czasu przekazania ich następnej zmianie .

7. Szczegółowe obowiązki Starszego Dyżurnego „Stałego dyżuru” :

1) W godzinach pracy .

Po otrzymaniu decyzji osoby uprawnionej do uruchomienia Stałego Dyżuru , starszy dyżurny przybywa jako pierwszy do miejsca pełnienia służby i wykonuje następujące czynności :

- a) pobiera dokumentację „stałego dyżuru” ;
- b) wzywa pozostałych członków „stałego dyżuru” ;

- c) po osiągnięciu gotowości do działania powiadamia telefonicznie PCZK o uruchomieniu i funkcjonowaniu „**stałego dyżuru**” podając pełne uzasadnienie podjętej decyzji oraz przystępuje do wykonywania swoich czynności;
- d) pełniąc obowiązki w ramach „**stałego dyżuru**” przestrzega zabezpieczenia tajemnicy państwowej i służbowej ;
- e) przed zdaniem obowiązków następczej zmianie sporządza pisemną notatkę z przebiegu dotychczas pełnionego dyżuru .

2) Po godzinach pracy

- a) osoby wchodząca w skład „stałego dyżuru” przybywające jako pierwsze po otrzymaniu sygnału o wprowadzeniu służby „**stałego dyżuru**”, pobiera dokumentację „**stałego dyżuru**” a następnie telefonicznie lub przy użyciu dyżurnego środka lokomocji powiadamia pozostałe osoby wchodzące w skład służby o konieczności natychmiastowego stawiennictwa w wyznaczonym miejscu;
- b) po osiągnięciu gotowości do działania powiadamia telefonicznie PCZK o uruchomieniu i funkcjonowaniu „**stałego dyżuru**” podając pełne uzasadnienie podjętej decyzji oraz przystępuje do wykonywania przekazywanych zarządzeń i poleceń ;
- c) powiadamia telefonicznie lub dyżurnym środkiem lokomocji zainteresowane jednostki organizacyjne, służby, straże i inspekcje o wprowadzenie służby Stałego Dyżuru.
W przypadku uruchomienia sieci służb Stałych Dyżurów na terenie Gminy, **starszy dyżurny** sprawdza telefonicznie ich uruchomienie;

W przypadku przejścia organów samorządowych z Dotychczasowego Miejsca Pracy(DMP) na Zapasowe Miejsce Pracy(ZMP) stan osobowy Stałego Dyżuru podzielony zostaje na 2 grupy .Pierwsza przemieszcza się w rejon ZMP ,druga pozostaje w DMP.

8. Procedury uruchamiania i przekazywania zadań operacyjnych

Stosownie do rozwoju sytuacji kryzysowej w państwie, wprowadzanych stanów gotowości obronnej państwa oraz przyjętych sytuacji planistycznych Prezesa Rady Ministrów, Rada Ministrów nakazuje uruchomienie odpowiednich zestawów zadań operacyjnych zawartych w Tabeli realizacji zadań operacyjnych. Zadania operacyjne mogą być uruchamiane selektywnie odpowiednio do zaistniałej sytuacji kryzysowej i przewidywanych zagrożeń.

Uruchomienie realizacji zadań operacyjnych oznacza przekazanie ich przez techniczne środki łączności, oznaczeń literowo cyfrowych, bez podawania treści zadań. Oznaczenia literowo cyfrowe zestawów zadań operacyjnych (zadań operacyjnych) mogą być przekazane za pomocą faksu, poczty elektronicznej lub telefonicznie. Przy przekazywaniu oznaczeń literowo cyfrowych operacyjnych drogą radiową lub telefonicznie, należy posługiwać się Tabelą zgłoszowania.

Tabela zgłoszowania

Litera	Zgłoszowanie	litera	Zgłoszowanie	Cyfra	Zgłoszowanie
A	Anna	N	Natalia	0	Zero
B	Bożena	O	Olga	1	Jeden
C	Celina	P	Paweł	2	Dwa
D	Danuta	Q	Quebec	3	Trzy
E	Emil	R	Roman	4	Cztery
F	Franciszek	S	Stefan	5	Pięć
G	Gustaw	T	Tomasz	6	Sześć
H	Henryk	U	Urszula	7	Siedem
I	Ignacy	V	Violetta	8	Osiem
J	Janina	W	Władysław	9	Dziewięć
K	Krzysztof	X	Xylofon		
L	Ludwik	Y	Ypsilon		
M	Maria	Z	Zygmunt		

1. Przykłady przekazania zestawów (zadań) do uruchomienia przez:

Środki łączności radiowej lub telefonicznie

- zadanie ZAA 10

„ Wykonać Zygmunt, Anna, Anna, jeden, zero – powtarzam **Wykonać Zygmunt, Anna, Anna, jeden, zero**”;

- zadanie od ZAA 10 do ZAA 23

„ Wykonać Zygmunt, Anna, Anna, jeden zero do dwa, trzy – **powtarzam wykonać Zygmunt, Anna, Anna, jeden, zero, do dwa, trzy**”;

- zadań przewidzianych dla sytuacji planistycznej SP_1

„ **Wykonać zestaw Stefan, Paweł, jeden – powtarzam wykonać zestaw Stefan, Paweł, jeden**”.

Poczta elektroniczna, faks

- zadania ZAA 10 „**Wykonać ZAA 10**”;
- zadań od ZAA 10 do ZAA 23 „**Wykonać ZAA 10 do ZAA 23**”;
- zadań przewidzianych dla sytuacji planistycznej SP_1 „**Wykonać ZAA dla SP1**”.

1. Przekazanie oznaczeń literowo cyfrowych, uruchamiających realizację zadań operacyjnych odbywa się w systemie stałych dyżurów określonym w rozporządzeniu Rady Ministrów z dnia 21 września 2004 r. w sprawie gotowości obronnej państwa / Dz. U. 04.219.2218/.

2. **Nie przewiduje się przesyłania informacji, meldunków zwrotnych z realizacji zadań operacyjnych w powyższym trybie**

Treść zadań i tok przebiegu służby „**stałego dyżuru**” zawarty w niniejszej instrukcji jest obowiązujący dla stanu osobowego „**stałego dyżuru**” Urzędu Miasta i Gminy w Rynie. Wykorzystując istniejące środki łączności „**stały dyżur**” zabezpiecza przekazywanie decyzji i innych nakazanych informacji oraz zarządzeń władz nadrzędnych Burmistrzowi, a jego decyzje jednostkom podległym, współdziałającym, organom wojskowym i innym zainteresowanym, wykonując swoje obowiązki zgodnie z instrukcją .

9. WYKAZ ŚRODKÓW TRANSPORTU PRZYDZIELONYCH DLA ZAPWNIENIA FUNKCJONOWANIA STAŁEGO DYŻURU

LP	RODZAJ POJAZDU	IMIĘ NAZWISKO KIEROWCY ADRES NR TELEFONU	UWAGI
1	Lublin II NGI E -300	MIROSŁAW BIELSKI Ryn ul. Mazurska 14/5 tel.(087)4218879 tel .kom. 608665562	