

**PROGNOZA ODDZIAŁYWANIA NA ŚRODOWISKO  
USTALEŃ MIEJSCOWEGO PLANU ZAGOSPODAROWANIA  
PRZESTRZENNEGO TERENÓW POŁOŻONYCH W OBRĘBIE  
GEODEZYJNYM RYBICAL, GMINA RYN**

będąca aktualizacją „Prognozy oddziaływania na środowisko dla potrzeb miejscowego planu zagospodarowania przestrzennego obejmującego działki o numerach geodezyjnych 2, 5/2, 5/3 położone w obrębie geodezyjnym Rybical, gmina Ryn” autorstwa Kazimierza Olchowskiego z 2013 roku

**Zespół autorski aktualizacji:**

mgr inż. arch., inż. arch. kraj. Izabela Sudujko

dr inż. arch. Wanda Łaguna

---

**Tekst ujednolicony**

Zmiany w tekście prognozy w celu uwidocznienia wyróżniono kolorem szarym.

Sopot, maj 2022

## SPIS TREŚCI

1. WPROWADZENIE .....	4
1.1. Zawartość i cel projektowanego dokumentu .....	4
1.2. Podstawy prawne i powiązania z innymi dokumentami .....	4
2. INFORMACJE O METODACH ZASTOSOWANYCH PRZY SPORZĄDZANIU PROGNOZY ..	5
3. INFORMACJE O PROJEKTOWANYM DOKUMENCIE, JEGO ZAWARTOŚCI I USTALENIACH .....	7
4. PROGNOZA ODDZIAŁYWANIA NA ŚRODOWISKO .....	10
4.1. Istniejący stan środowiska .....	10
4.1.1. Stan powierzchni ziemi i gleb oraz ukształtowania terenu .....	10
4.1.2. Charakterystyka warunków klimatycznych .....	12
4.1.3. Warunki hydrograficzno – hydrologiczne (wody powierzchniowe i podziemne) .....	12
4.1.4. Flora i fauna .....	14
4.1.5. Powietrze atmosferyczne .....	16
4.1.6. Hałas .....	17
4.1.7. Promieniowanie elektromagnetyczne, niejonizujące .....	18
4.1.8. Odpady .....	18
4.1.9. Zagrożenia poważną awarią .....	18
4.1.10. Stan środowiska na obszarach objętych przewidywanym znaczącym oddziaływaniem, w tym na obszarach podlegających ochronie prawnej na podstawie ustawy z dnia 16 kwietnia 2004 r. o ochronie przyrody .....	19
4.2. Potencjalne zmiany istniejącego stanu środowiska w przypadku braku realizacji projektu planu 20	
4.3. Istniejące problemy ochrony środowiska istotne z punktu widzenia realizacji projektu planu, w szczególności dotyczące obszarów podlegających ochronie na podstawie ustawy z dnia 16 kwietnia 2004 r. o ochronie przyrody .....	21
4.4. Cele ochrony środowiska ustanowione na szczeblu międzynarodowym, wspólnotowym i krajowym, istotne z punktu widzenia projektu planu oraz sposoby, w jakich te cele i inne problemy środowiska zostały uwzględnione podczas opracowywania dokumentu .....	22
4.5. Prognozowane skutki wpływu ustaleń planu na poszczególne komponenty środowiska .....	27
4.5.1. Ekosystemy .....	27
4.5.2. Różnorodność biologiczna .....	28
4.5.3. Fauna i flora .....	29
4.5.4. Wody powierzchniowe i podziemne .....	31
4.5.5. Powierzchnia ziemi i gleba .....	32
4.5.6. Powietrze atmosferyczne .....	33
4.5.7. Krajobraz .....	34
4.5.8. Klimat .....	35

4.5.9. Klimat akustyczny .....	35
4.5.10. Zasoby naturalne.....	36
4.5.11. Ludzie.....	36
4.5.12. Dziedzictwo kultury i dobra materialne .....	37
4.5.13. Odpady budowlane i ich wpływ na środowisko.....	37
4.5.14. Ryzyko wystąpienia poważnych awarii .....	38
4.6. Przewidywane znaczące oddziaływania ustaleń projektu planu na cele i przedmiot ochrony obszaru Natura 2000 oraz integralność tego obszaru.....	38
5. PROPOZYCJE DOTYCZĄCE PRZEWIDYWANYCH METOD ANALIZY SKUTKÓW REALIZACJI POSTANOWIEŃ PROJEKTU PLANU ORAZ CZĘSTOTLIWOŚCI JEJ PRZEPROWADZANIA .....	39
6. INFORMACJE O MOŻLIWYM TRANSGRANICZNYM ODDZIAŁYWANIU NA ŚRODOWISKO .....	40
7. ROZWIĄZANIA MAJĄCE NA CELU ZAPOBIEGANIE, OGRANICZANIE LUB KOMPENSACJĘ PRZYRODNICZĄ NEGATYWNYCH ODDZIAŁYWAŃ NA ŚRODOWISKO, MOGĄCYCH BYĆ REZULTATEM REALIZACJI PROJEKTOWANEGO DOKUMENTU, W SZCZEGÓLNOŚCI NA CELE I PRZEDMIOT OCHRONY OBSZARU NATURA 2000 ORAZ INTEGRALNOŚĆ TEGO OBSZARU .....	41
8. CHARAKTERYSTYKA ROZWIĄZAŃ ALTERNATYWNYCH DO ROZWIĄZAŃ ZAWARTYCH W PROJEKTOWANYM DOKUMENCIE WRAZ Z UZASADNIENIEM ICH WYBORU ORAZ OPIS METOD DOKONYWANIA OCENY PROWADZĄCEJ DO TEGO WYBORU, W TYM TAKŻE WSKAZANIA NAPOTKANYCH TRUDNOŚCI WYNIKAJĄCYCH Z NIEDOSTATKÓW TECHNIKI LUB LUK WE WSPÓŁCZESNEJ WIEDZY .....	42
9. PODSUMOWANIE I WNIOSKI KOŃCOWE .....	43
10. STRESZCZENIE W JĘZYKU NIESPECJALISTYCZNYM.....	44
11. ZAŁĄCZNIKI .....	46

# 1. WPROWADZENIE

## 1.1. Zawartość i cel projektowanego dokumentu

Niniejsza prognoza oddziaływania na środowisko dotyczy projektu Miejscowego planu zagospodarowania przestrzennego terenów położonych w obrębie geodezyjnym Rybical, gmina Ryn - zwanego dalej planem, stanowiącego zmianę fragmentu „Miejscowego planu zagospodarowania przestrzennego obejmującego działki o numerach geodezyjnych: 2, 5/2 i 5/3, położonych w obrębie geodezyjnym Rybical, gmina Ryn” uchwalonego Uchwałą Nr IV/16/15 Rady Miejskiej w Rynie z dnia 25 lutego 2015 roku.

Prognoza oddziaływania na środowisko jest aktualizacją „Prognozy oddziaływania na środowisko dla potrzeb miejscowego planu zagospodarowania przestrzennego obejmującego działki o numerach geodezyjnych 2, 5/2, 5/3 położone w obrębie geodezyjnym Rybical, gmina Ryn.”. Aktualizacja przeprowadzona jest w zakresie zmian w środowisku na terenie planu zaistniałych na przestrzeni 9 lat oraz wpływu ustaleń planu w jego zmienionym fragmencie.

Celem prognozy jest określenie skutków wpływu realizacji postanowień planu na środowisko, a także przedstawienie rozwiązań eliminujących negatywne skutki realizacji ustaleń tego dokumentu na poszczególne elementy środowiska przyrodniczego i kulturowego. Prognoza oddziaływania przedstawia rozwiązania mające na celu zapobieganie, ograniczanie lub kompensację przyrodniczą negatywnych oddziaływań na środowisko, mogących być rezultatem realizacji projektowanego dokumentu, w szczególności na cele i przedmiot ochrony obszaru Natura 2000, integralność tego obszaru oraz rozwiązania alternatywne do rozwiązań zawartych w projektowanym dokumencie. Warunki, jakim powinna odpowiadać prognoza oddziaływania na środowisko przyrodnicze określa art. 51, 52 i 53 ustawy z dnia 3 października 2008 r. *o udostępnianiu informacji o środowisku i jego ochronie, udziale społeczeństwa w ochronie środowiska oraz o ocenach oddziaływania na środowisko* (Dz. U. z 2021 r., poz. 2373 z późn. zm.).

## 1.2. Podstawy prawne i powiązania z innymi dokumentami

Zgodnie z art. 51 pkt 1 ustawy z dnia 3 października 2008 r. *o udostępnianiu informacji o środowisku i jego ochronie, udziale społeczeństwa w ochronie środowiska oraz o ocenach oddziaływania na środowisko* (t.j. Dz. U. z 2021 r. poz. 2373) dla projektu planu sporządzono prognozę oddziaływania na środowisko, która jest aktualizacją „Prognozy oddziaływania na środowisko dla potrzeb miejscowego planu zagospodarowania przestrzennego obejmującego działki o numerach geodezyjnych 2, 5/2, 5/3 położone w obrębie geodezyjnym Rybical, gmina Ryn.” sporządzonej w 2013 r. przez Kazimierza Olchowskiego zleconej przez Radę Miejską Ryn.

Aktualizacja prognozy, w tym analiza i ocena projektu planu w zakresie zmienianego fragmentu zostały opracowane na podstawie:

- Art. 17 pkt. 4 ustawy z dnia 27 marca 2003 roku *o planowaniu i zagospodarowaniu przestrzennym* (t.j. Dz. U. z 2022 poz. 503);
- Art. 51.-53. ustawy z dnia 3 października 2008 r. *o udostępnianiu informacji o środowisku i jego ochronie, udziale społeczeństwa w ochronie środowiska oraz o ocenach oddziaływania na środowisko* (Dz. U. z 2021 r., poz. 2373 z późn. zm.);
- Dyrektywa Parlamentu Europejskiego i Rady 2011/92/UE z dnia 13 grudnia 2011 r. *w sprawie oceny skutków wywieranych przez niektóre przedsięwzięcia publiczne i prywatne na środowisko* (Dz. U. UE. L 26/1);

- Dyrektywa 2001/42/WE Parlamentu Europejskiego i Rady z dnia 27 czerwca 2001 r. w sprawie oceny wpływu niektórych planów i programów na środowisko (Dz. Urz. WE L 197 z 2001 r.);
- „Prognoza oddziaływania na środowisko dla potrzeb miejscowego planu zagospodarowania przestrzennego obejmującego działki o numerach geodezyjnych 2, 5/2, 5/3 położone w obrębie geodezyjnym Rybical, gmina Ryn.”, Olchowski K., Giżycko, 2013 r.;
- *Stan środowiska w województwie warmińsko-mazurskim - raport 2020*, GIOŚ, Olsztyn, 2020; Internet: <https://www.gios.gov.pl/pl/stan-srodowiska/raporty-o-stanie-srodowiska>, [dostęp online: 13-05-2022].

#### POWIĄZANIA PROJEKTU PLANU Z INNYMI DOKUMENTAMI:

- Uchwała nr XIX/140/20 Rady Miejskiej w Rynie z dnia 29 stycznia 2020 r. w sprawie przystąpienia do sporządzenia zmiany miejscowego planu zagospodarowania przestrzennego obejmującego działki o numerach geodezyjnych: 2, 5/2 i 5/3, położonych w obrębie geodezyjnym Rybical, gmina Ryn;
- Uchwała nr IV/16/15 Rady Miejskiej w Rynie z dnia 25 lutego 2015 roku w sprawie miejscowego planu zagospodarowania przestrzennego obejmującego działki o numerach geodezyjnych: 2, 5/2 i 5/3, położonych w obrębie geodezyjnym Rybical, gmina Ryn;
- Uchwała Nr XXXIX/832/18 Sejmiku Województwa Warmińsko-Mazurskiego z dnia 28 sierpnia 2018 r. w sprawie uchwalenia Planu zagospodarowania przestrzennego województwa warmińsko-mazurskiego;
- Uchwała Nr XXII/430/12 Sejmiku Województwa Warmińsko-Mazurskiego z dnia 27 listopada 2012 r. w sprawie wyznaczenia Obszaru Chronionego Krajobrazu Krainy Wielkich Jezior Mazurskich;
- Uchwała Nr XXXVII/753/14 Sejmiku Województwa Warmińsko-Mazurskiego z dnia 26 maja 2014 r. zmieniająca uchwałę Nr XXII/430/12 z dnia 27 listopada 2012 r. w sprawie wyznaczenia Obszaru Chronionego Krajobrazu Krainy Wielkich Jezior Mazurskich.
- Uchwała Nr XXIV/382/21 Sejmiku Województwa Warmińsko-Mazurskiego z dnia 16 lutego 2021 r. w sprawie uchwalenia Programu Ochrony Środowiska Województwa Warmińsko-Mazurskiego do roku 2030.

## **2. INFORMACJE O METODACH ZASTOSOWANYCH PRZY SPORZĄDZANIU PROGNOZY**

Prognoza jest aktualizacją „Prognozy oddziaływania na środowisko dla potrzeb miejscowego planu zagospodarowania przestrzennego obejmującego działki o numerach geodezyjnych 2, 5/2, 5/3 położone w obrębie geodezyjnym Rybical, gmina Ryn” wykonanej w 2013 r. Przyjęto zasadę ujednolicenia ww. „Prognozy..”<sup>1</sup> z uaktualnionymi danymi dla terenu planu biorąc pod uwagę obowiązujące przepisy prawa.

W celu czytelności opracowania treść zmian w „Prognozie..”<sup>2</sup> z 2013 r. wyróżniono kolorem szarym.

Niniejszą prognozę opracowano na podstawie analizy i oceny projektu Miejscowego planu zagospodarowania przestrzennego terenów położonych w obrębie geodezyjnym Rybical, gmina Ryn, stanowiącego zmianę fragmentu „Miejscowego planu zagospodarowania przestrzennego

<sup>1</sup> „Prognoza oddziaływania na środowisko dla potrzeb miejscowego planu zagospodarowania przestrzennego obejmującego działki o numerach geodezyjnych 2, 5/2, 5/3 położone w obrębie geodezyjnym Rybical, gmina Ryn.”, Olchowski K., Giżycko, 2013 r.

<sup>2</sup> Ibidem.

obejmującego działki o numerach geodezyjnych: 2, 5/2 i 5/3, położonych w obrębie geodezyjnym Rybical, gmina Ryn”, a także na podstawie analizy ogólnokrajowych i międzynarodowych założeń ochrony środowiska, analizy istniejącego i projektowanego zagospodarowania terenów w najbliższym sąsiedztwie oraz w gminie Ryn podczas wizji lokalnej. Wykorzystano również dostępne materiały archiwalne, dokumentacje i dane dotyczące stanu środowiska przyrodniczego dostępne w portalach Internetowych. Oceny dokonano zgodnie z obowiązującymi przepisami i stanem wiedzy na dzień 13.05.2022 r.

W niniejszej prognozie zastosowano metodę porównawczą – w stosunku do zagospodarowania terenów w najbliższym sąsiedztwie – będącą jednocześnie metodą prostego prognozowania wynikowego polegającą na analizie ustaleń miejscowego planu zagospodarowania przestrzennego i ich możliwego wpływu na środowisko przyrodnicze i ludzi.

Zgodnie z art. 51 ustawy z dnia 3 października 2008 r. o udostępnianiu informacji o środowisku i jego ochronie, udziale społeczeństwa w ochronie środowiska oraz o ocenach oddziaływania na środowisko (Dz. U. z 2021 r., poz. 2373 z późn. zm.) w prognozie określono i oceniono zagadnienia:

1) w zakresie skutków:

- dla środowiska, które mogą wynikać z projektowanego przeznaczenia terenu, powodowane zwłaszcza wprowadzaniem gazów lub pyłów do powietrza, wytwarzaniem odpadów, wprowadzaniem ścieków do wód lub do ziemi, wykorzystaniem zasobów środowiska, zanieczyszczeniem gleby lub ziemi, niekorzystnym przekształceniem naturalnego ukształtowania terenu, emitowaniem hałasu, emitowaniem pól elektromagnetycznych oraz ryzykiem wystąpienia poważnych awarii;
- realizacji ustaleń projektu planu na powietrze, powierzchnię ziemi, glebę, kopaliny, wody powierzchniowe i podziemne, klimat, zwierzęta i rośliny – we wzajemnym ich powiązaniu, oraz na ekosystemy i krajobraz.

2) w zakresie oceny:

- stanu i funkcjonowania środowiska, jego zasobów oraz odporności na degradację i zdolności do regeneracji, wynikających z uwarunkowań przyrodniczych oraz tendencji do zmian obszaru planu przy dotychczasowym jego użytkowaniu;
- rozwiązań funkcjonalno-przestrzennych i innych ustaleń zawartych w projekcie planu z punktu widzenia:
  - zgodności projektowanego użytkowania i zagospodarowania terenów z uwarunkowaniami ekofizjograficznymi określonymi w „Prognozie..” z 2013 r.,
  - zgodności z przepisami prawa dotyczącymi ochrony środowiska, a w szczególności zawartymi w aktach dotyczących obszarów chronionych prawnie,
  - skuteczności ochrony różnorodności biologicznej,
  - właściwych proporcji pomiędzy terenami o różnych formach użytkowania a pozostałymi terenami;
- określonych w projekcie planu warunków zagospodarowania terenów, wynikających z potrzeb ochrony środowiska, prawidłowości gospodarowania zasobami przyrody oraz ochrony gruntów rolnych i leśnych;
- zagrożeń dla środowiska, z uwzględnieniem wpływu na zdrowie ludzi, które mogą powstawać na terenie planu oraz w jego sąsiedztwie;
- skutków dla istniejących form ochrony przyrody oraz innych obszarów chronionych;
- zmian w krajobrazie.

3) w zakresie możliwości rozwiązań eliminujących lub ograniczających negatywne oddziaływania na środowisko, w tym na krajobraz, które mogą wynikać z realizacji ustaleń projektu planu oraz w

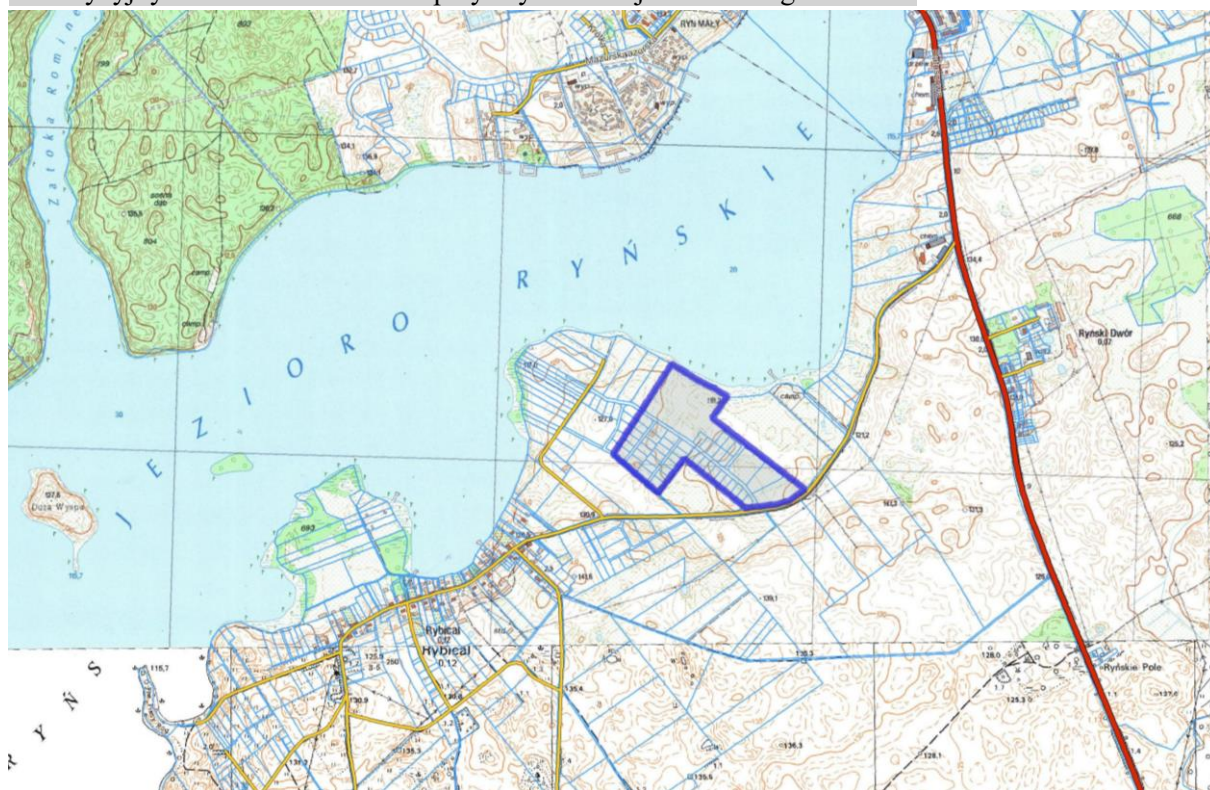
zależności od potrzeb, propozycje innych niż przedstawione w tym projekcie ustaleń sprzyjających ochronie środowiska.

Niniejsze opracowanie składa się z części opisowej i części graficznej przedstawionej na końcu opracowania w formie załączników graficznych.

### 3. INFORMACJE O PROJEKTOWANYM DOKUMENCIE, JEGO ZAWARTOŚCI I USTALENIACH

Teren objęty zmianą miejscowego planu zagospodarowania przestrzennego położony jest na terenie Gminy Ryn w obrębie geodezyjnym Rybical, w powiecie giżyckim, w województwie warmińsko-mazurskim. Granice opisywanego obszaru stanowią: jezioro Ryńskie, droga powiatowa 1787N, tereny zainwestowania objęte odrębnym postępowaniem oraz tereny rolne, a jego powierzchnia wynosi około 11,8568 ha. Teren zmiany planu obejmuje działki o nr ewidencyjnych 2/1 do 2/55, obręb Rybical.

Projekt Miejscowego planu zagospodarowania przestrzennego terenów położonych w obrębie geodezyjnym Rybical, gmina Ryn, stanowiącego zmianę fragmentu „Miejscowego planu zagospodarowania przestrzennego obejmującego działki o numerach geodezyjnych: 2, 5/2 i 5/3, położonych w obrębie geodezyjnym Rybical, gmina Ryn” uchwalonego Uchwałą Nr IV/16/15 Rady Miejskiej w Rynie z dnia 25 lutego 2015 roku został sporządzony na podstawie uchwały nr XIX/140/20 Rady Miejskiej w Rynie z dnia 29 stycznia 2020 r. w sprawie przystąpienia do sporządzenia zmiany miejscowego planu zagospodarowania przestrzennego obejmującego działki o numerach geodezyjnych: 2, 5/2 i 5/3, położonych w obrębie geodezyjnym Rybical, gmina Ryn. Podjęcie uchwały jest uzasadnione zamiarem zwiększenia atrakcyjności terenu pod względem inwestycyjnym oraz ułatwieniem w przyszłym rozwoju wskazanego obszaru.



Rys.1. Mapa topograficzna z lokalizacją terenu objętego projektem planu (<https://ryn.e-mapa.net/>).

Projekt zmiany planu obejmuje tereny niezagospodarowane, objęte „Miejscowym planem zagospodarowania przestrzennego obejmującego działki o numerach geodezyjnych: 2, 5/2 i 5/3,

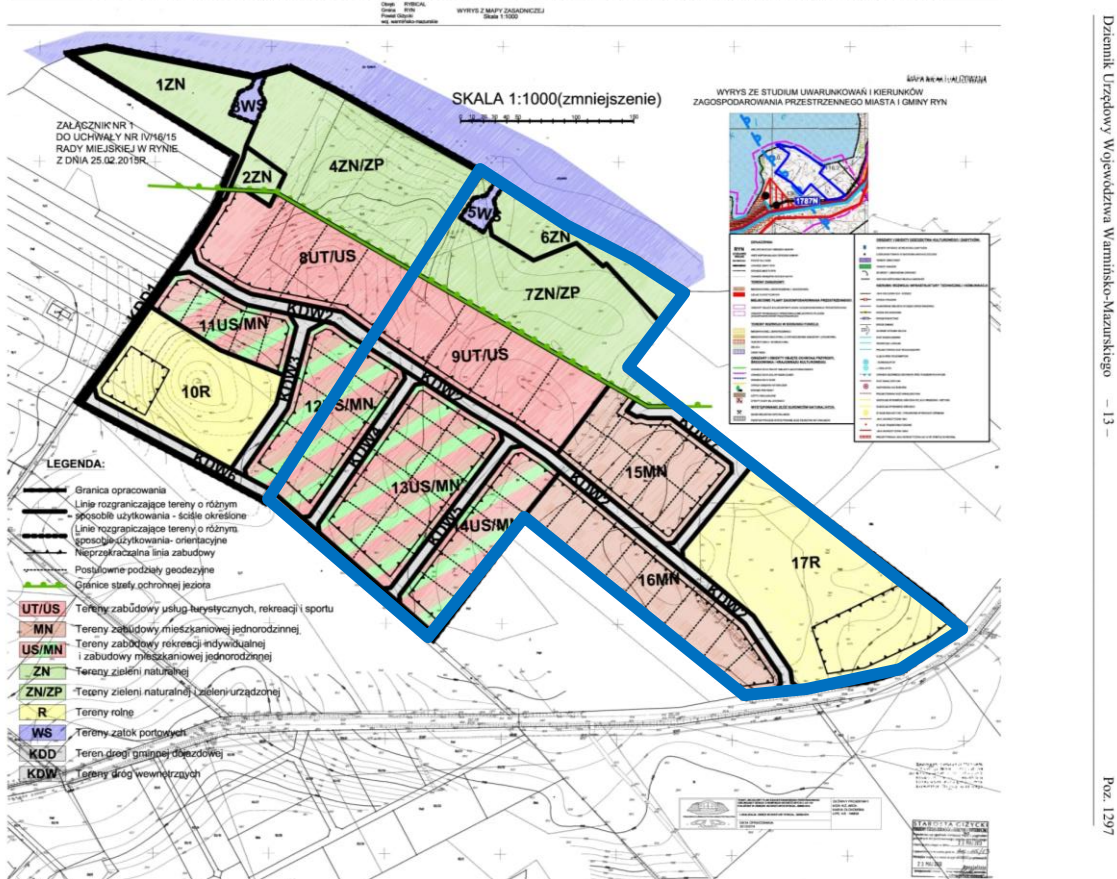
położonych w obrębie geodezyjnym Rybical, gmina Ryn”, w którym występują funkcje usług turystycznych, zabudowy rekreacji indywidualnej i mieszkaniowej jednorodzinnej, tereny rolne, tereny zieleni urządzonej i naturalnej, tereny sportu i rekreacji oraz tereny dróg publicznych. W ustaleniach obowiązującego studium uchwalonego uchwałą Nr XLI/346/14 Rady Miejskiej w Rynie z dnia 27 sierpnia 2014 r. w sprawie uchwalenia zmiany Studium uwarunkowań i kierunków zagospodarowania przestrzennego Miasta i Gminy Ryn uchwalonego uchwałą Nr XLI/360/10 Rady Miejskiej w Rynie z dnia 3 lutego 2010 r. w części obejmującej Miasto Ryn – zwanego dalej studium, miejscowość Rybical jest przykładem wsi, której układ ruralistyczny jest zagrożony rozwojem zabudowy letniskowej. Rozwój i przekształcenia wsi powinny być kontrolowane (uwarunkowania rozdział 6. Pkt 6.1., str. 35). Rybical ze względu na bliskie sąsiedztwo z wielofunkcyjnym ośrodkiem gminnym - miastem Rynem ma bardzo dogodne warunki do rozwoju zabudowy mieszkaniowej, będącej uzupełnieniem zaplecza mieszkaniowo-gospodarczego dla tegoż miasta. Rybical może stać się znaczącym ośrodkiem podmiejskim o funkcjach komplementarnych w stosunku do Ryna (wnioski z uwarunkowań – rozdział 10.1., str. 76). W kierunkach zagospodarowania przestrzennego (str.6) Rybical zakwalifikowano jako miejscowość o potencjale przyrodniczym, który może być wykorzystany do stworzenia ośrodka turystycznego.

W planie wprowadza się zmiany w zakresie pozostawienia tylko funkcji mieszkaniowej jednorodzinnej dla terenów o dotychczasowych funkcjach zabudowy rekreacji indywidualnej i zabudowy mieszkaniowej jednorodzinnej. Ponadto zmienia się przeznaczenie terenu R (tereny rolne) na RM (tereny zabudowy zagrodowej). Zmienia również przeznaczenie terenu UT/US na UT i powiększa granicę w kierunku północnym. Plan wprowadza nieznaczne modyfikacje w przebiegu dróg wewnętrznych, wprowadza ciąg pieszy do terenu ZP. Ustalenia planu spełniają wymagania art. 1 ust 2 ustawy o planowaniu i zagospodarowaniu przestrzennym poprzez m.in.: określenie wymagań ładu przestrzennego w ustaleniach szczegółowych dla terenu elementarnego, określenie walorów architektonicznych i krajobrazowych poprzez wskazanie zasad ochrony oraz zasad kształtowania krajobrazu, określenie wymagań ochrony środowiska oraz wymagań ochrony dziedzictwa kulturowego i zabytków oraz dóbr kultury współczesnej poprzez ustalenie zasad ochrony. W ustaleniach planu uwzględniono również walory ekonomiczne przestrzeni oraz prawo własności, a także potrzeby interesu publicznego. Kształtowanie struktur przestrzennych i nowej zabudowy, uwzględnia wymagania ładu przestrzennego, efektywnego gospodarowania przestrzenią oraz walory ekonomiczne przestrzeni. W związku z powyższym plan spełnia wymogi ustawowe.

Zmiana planu wpłynie pozytywnie na racjonalne zagospodarowanie przestrzeni, uwzględniające potencjał przyrodniczy i gospodarczy regionu oraz wprowadzi kontrolę nad rozwojem miejscowości zgodnie z zapisami studium.



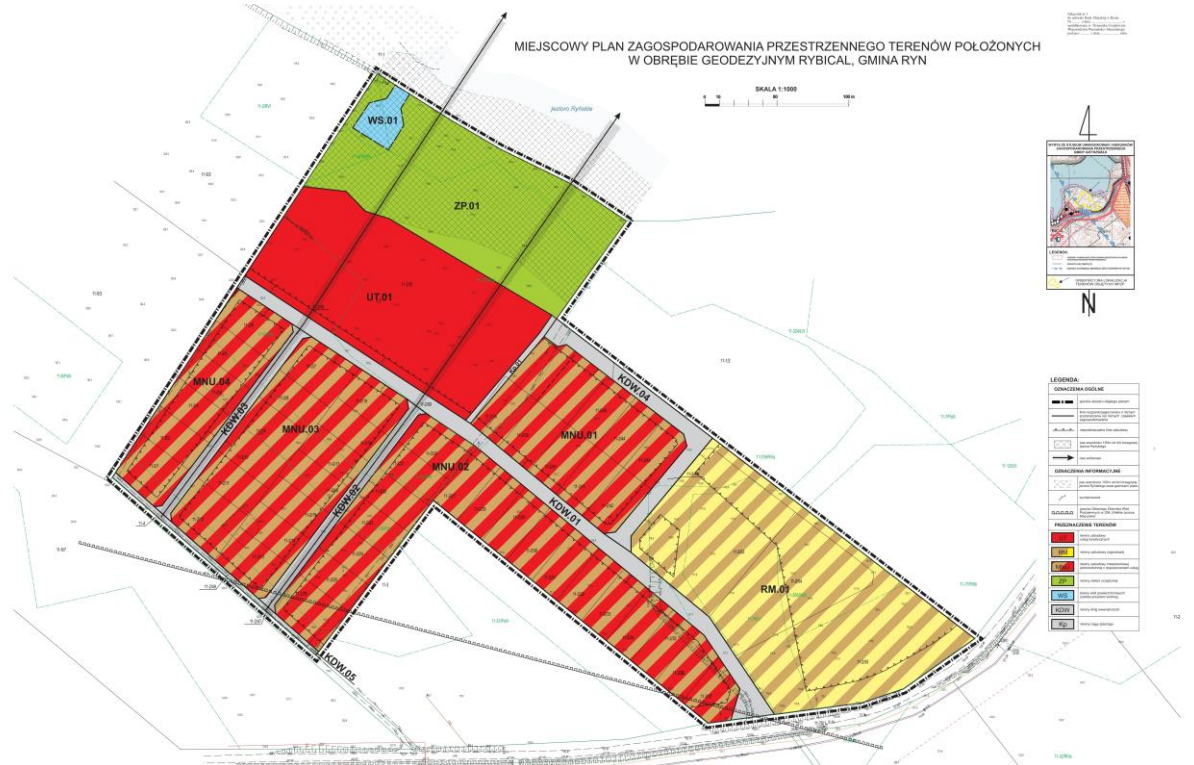
**MIEJSCOWY PLAN ZAGOSPODAROWANIA PRZESTRZENNEGO OBEJMUJĄCY DZIAŁKI O NUMERACH GEODEZYJNYCH 2, 5/2 I 5/3 POŁOŻONE W OBRĘBIE GEODEZYJNYM RYBICAL, GMINA RYN.**



Dzielnik Urzędowy Województwa Warmińsko-Mazurskiego - 13 -

Pos. 1297

Rys.2. Rysunek miejscowego planu zagospodarowania przestrzennego z 2015 roku z oznaczeniem (kolorem niebieskim) granic projektu zmiany planu, którego dotyczy niniejsza prognoza.



Rys.3. Rysunek projektu miejscowego planu zagospodarowania przestrzennego objętego niniejszą prognozą.

## 4. PROGNOZA ODDZIAŁYWANIA NA ŚRODOWISKO

### 4.1. Istniejący stan środowiska

Analizę i ocenę istniejącego stanu środowiska dla terenu planu wykonano na podstawie dostępnych w Internecie baz danych [stan na dzień 17.05.2022 r.], w tym na podstawie *Raportu o stanie środowiska w województwie warmińsko-mazurskim w 2020 roku*<sup>3</sup> biorąc pod uwagę dane archiwalne i dostępne w Internecie dane mapowe. Podstawowym materiałem wyjściowym do opisu stanu środowiska jest „Prognoza oddziaływania na środowisko dla potrzeb miejscowego planu zagospodarowania przestrzennego obejmującego działki o numerach geodezyjnych 2, 5/2, 5/3 położonych w obrębie geodezyjnym Rybicał, gmina Ryn” wykonana w 2013 r.

Uwzględniono również informacje zawarte w dostępnych opracowaniach dotyczących środowiska, t.j. Program ochrony środowiska dla Miasta i Gminy Ryn<sup>4</sup>, Wielkie Jeziora Mazurskie 2020 – Strategia<sup>5</sup>, Strategia Zintegrowanego Rozwoju Powiatów Wielkich Jezior Mazurskich<sup>6</sup> itp.

#### 4.1.1. Stan powierzchni ziemi i gleb oraz ukształtowania terenu

W ciągu ostatnich lat teren opracowania został uporządkowany, a ukształtowanie terenu dostosowane do potrzeb realizacji postanowień obowiązującego planu. Rzeźbę terenu stanowią niewielkie pofalowania (z rzędnymi od 117 do 123 m n.p.m.) z większym spadkiem terenu w stronę jeziora (z rzędną 116 m n.p.m.). Dominuje tu krajobraz otwarty, bez zwartych form leśnych, gdzie największy wpływ na przekształcenia rzeźby terenu mają procesy naturalne (erozja, wymywanie i osuwanie się mas ziemnych) oraz wieloletnie użytkowanie rolnicze. Teren obecnie (05.2022 r.) nie jest zainwestowany, porośnięty niską roślinnością trawiastą, z jednym skupiskiem zadrzewień, bez zbiorników i cieków wodnych. We wschodniej części terenu występują obszary stagnacji wód pochodzących z nagromadzenia się wód opadowych i roztopowych oraz podsiąkania wód gruntowych związanych z gromadzeniem się owych wód w torfach na terenie łąk V klasy bonitacyjnej. Na fragmencie działki o numerze 2/50 występuje teren utwardzony płytami betonowymi – wjazd z drogi powiatowej. Dla terenu opracowany jest projekt sieci kanalizacji sanitarnej, który w najbliższym czasie zostanie realizowany. W 2021 i 2022 roku dla 3 działek wydano pozwolenie na budowę, co oznacza, że powierzchnia ziemi i gleby zostaną naruszone, a ukształtowanie terenu zmienione.

Według szczegółowej mapy geologicznej Polski<sup>7</sup> na terenie planu występują czwartorzędowe holocenijskie torfy na gytiach i kredzie jeziornej (przy granicy z jeziorem Ryńskim torfy bagienne) oraz plejstocenijskie gliny zwałowe pochodzenia lodowcowego. W południowej części terenu występują deluwialne piaski pyłowate.

Teren znajduje się w strefie wysoczyzny morenowej, gdzie pierwszy poziom wodonośny składający się z piasków różnoziarnistych i żwirów znajduje się na głębokości około 5-10 m<sup>8</sup>. Zwierciadło wody

<sup>3</sup> *Stan środowiska w województwie warmińsko-mazurskim - raport 2020*, GIOŚ, Olsztyn 2020; Internet: <https://www.gios.gov.pl/pl/stan-srodowiska/raporty-o-stanie-srodowiska>, [dostęp online: 17-05-2022].

<sup>4</sup> *Program Ochrony Środowiska dla Miasta i Gminy Ryn na lata 2022-2026*, Stankiewicz M., Mięsikowski M., Toruń, 2021 r.

<sup>5</sup> *Wielkie Jeziora Mazurskie 2020 – Strategia*, Geoprofit, Prof. Dziemianowicz W. i in., Warszawa – WJM, styczeń 2015 r.

<sup>6</sup> *Strategia Zintegrowanego Rozwoju Powiatów Wielkich Jezior Mazurskich (na lata 2014-2022)*, prof. Brodziński Z. i in., Giżycko, wrzesień 2014 r.

<sup>7</sup> Źródło Internet: [https://bazadata.pgi.gov.pl/data/smgp/arkusze\\_skany/smgp0142.jpg](https://bazadata.pgi.gov.pl/data/smgp/arkusze_skany/smgp0142.jpg), dostęp online [21-05-2022].

<sup>8</sup> Źródło Internet: <https://bazadata.pgi.gov.pl/data/hydro/mhp/ppw/wh/mapy/mhpppwwh0142mz.jpg>, dostęp online [21-05-2022].

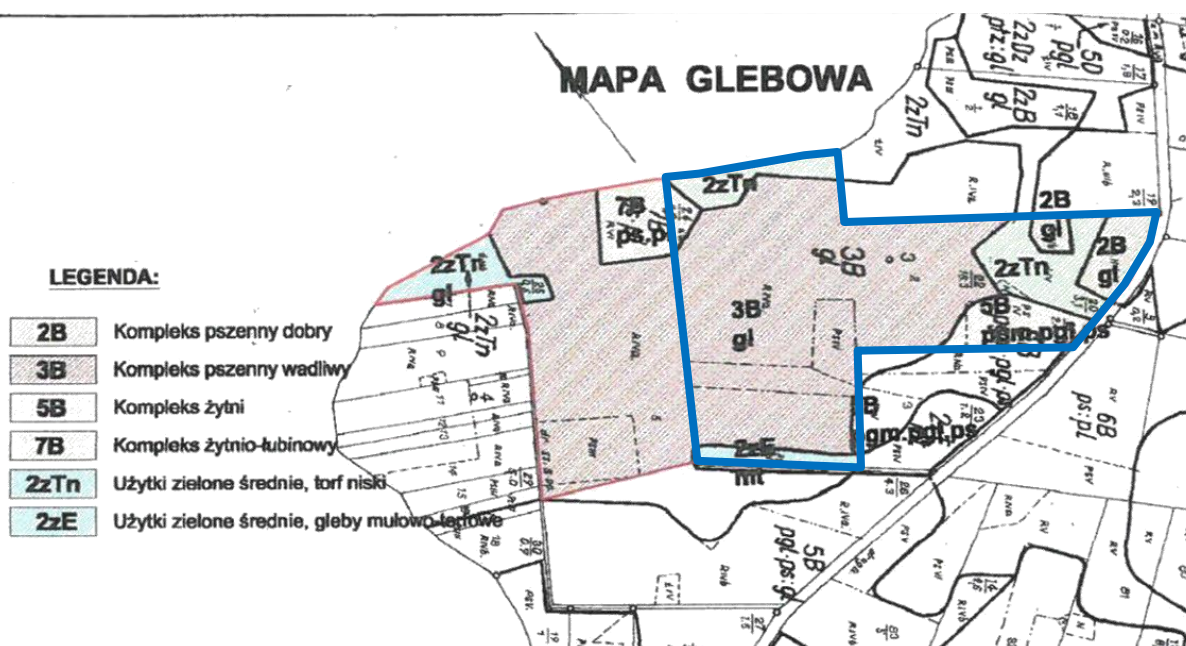
jest napięte, a lokalnie swobodne. Pierwszy poziom wodonośny wykazuje średnia wrażliwość na zanieczyszczenie (25-50 lat).<sup>9</sup>

Na terenie opracowania występują następujące klasy bonitacyjne gruntów:

- Grunty rolne: RIIIb, RIVa, RV, RVI;
- Łąki: ŁV;
- Pastwiska: PsIV, PsV, PsVI;
- Nieużytki – N.

Na terenie opracowania występują następujące kompleksy glebowe:

- 2B gl – kompleks pszenney dobry, są to gleby brunatne właściwe utworzone z glin lekkich;
- 3B gl – kompleks pszenney wadliwy, są to gleby brunatne właściwe utworzone z glin lekkich;
- 5B pgm.pgl.ps – kompleks żytni dobry, są to gleby brunatne właściwe utworzone z piasków gliniastych mocnych i piasków gliniastych lekkich oraz piasków słabo gliniastych;
- 7B ps.pl – kompleks żytni bardzo słaby (żytnio-lubinowy), są to gleby brunatne właściwe utworzone z piasków słabo gliniastych i piasków luźnych;
- 2zTn – użytki zielone średnie, jest to torf niski;
- 2zE mt – użytki zielone średnie, są to gleby mułowo-torfowe.



Rys.4. Mapa glebowa z zaznaczeniem terenu planu kolorem niebieskim [źródło: „Prognoza..” z 2013r.].

W granicach planu występują grunty orne IIIb klasy bonitacyjnej o powierzchni 0,639 ha, gleby organiczne (torf niski i gleby mułowo-torfowe), które podlegają ochronie na mocy ustawy o ochronie gruntów rolnych i leśnych (tekst jedn.: Dz. U. z 2021r., poz. 1326 z późn. zm.).

W zakresie opracowania nie znajdują się złoża surowców naturalnych.

<sup>9</sup> Wg <https://bazadata.pgi.gov.pl/data/hydro/mhp/ppw/wj/mapy/mhpppwj0142wnz.jpg>, dostęp online [21-05-2022].

#### 4.1.2. Charakterystyka warunków klimatycznych

Klimat posiada cechy klimatu przejściowego, morsko-kontynentalnego. Charakteryzuje się dużą zmiennością pogody, niską temperaturą i dużą amplitudą jej wahań, przewagą opadów letnich nad zimowymi oraz wiosennych nad jesiennymi. Kształtuje się on pod wpływem jeziora, co wpływa na poziom wilgotności, a tym samym wiąże się z częstym występowaniem mgieł.

Okres wegetacyjny na powyższym obszarze wynosi ok. 194 dni (z tendencją wzrostową ze względu na wydłużający się okres przedwiośnia i opóźniania jesieni). Najcieplejszym miesiącem roku jest lipiec – jego średnia temperatura wynosi 18,9°C. Najzimniejszym miesiącem w roku jest styczeń ze średnią temperaturą -3,0°C. Średnie opady roczne utrzymują się na poziomie 729 mm. Luty jest najsuchszym miesiącem. W lecie przeważają wiatry nadciągające z kierunku zachodniego. Natomiast w zimie, zwłaszcza w grudniu i styczniu, wieją głównie wiatry wschodnie. Zjawiska burzowe wpływają na występowanie krótkookresowych, silnych wiatrów w okresie letnim (czerwiec-lipiec).

Pokrywa śnieżna utrzymuje się na danym terenie przez średnio 107 dni. Okres bez przymrozków to średnio 161 dni.<sup>10</sup>

#### 4.1.3. Warunki hydrograficzno – hydrologiczne (wody powierzchniowe i podziemne)

Podstawowym elementem sieci hydrograficznej otoczenia opracowywanego planu jest jezioro Ryńskie stanowiące jedną całość z jeziorem Tałty rozciągające się od Mikołajek do Ryna, będące północną częścią wielokilometrowej rynny jeziornej. Jezioro Tałty to najgłębszy zbiornik w kompleksie Wielkich Jezior Mazurskich, typu sielawowego. Takie jeziora charakteryzują się dużą głębokością, twardym dnem, piaszczystymi brzegami porośnięte są skąpą roślinnością oraz znaczną przejrzystością wody. Często traktuje się je jako jedno z Jeziorem Ryńskim, chociaż oficjalnie jezioro rozciąga się od Mikołajek na południu do Półwyspu Mrówki na północy.

Jezioro (Tałty-Ryńskie) o bardzo rozwiniętej, zwłaszcza w północnej części, linii brzegowej, z wieloma cyplami, zatokami i czterema wyspami. Brzegi przeważnie wysokie, pagórkowate, strome, tylko południowa część wschodniego brzegu jest płaska. Otoczenie jeziora stanowią głównie łąki, nieużytki i pola; lasy występują na niewielkich odcinkach wschodnich brzegów (w części północnej) oraz u północno-zachodnich krańców.

Jezioro (Tałty-Ryńskie) jest skąpo zarośnięte. Oczerety z przewagą trzciny zarastają bardzo nierównomiernie linię brzegową. Roślinność zanurzona, głównie moczarka i mech wodny, występuje wokół całej linii brzegowej, podobnie jak oczerety bardzo nierównomiernie.

Pogłowie ryb urozmaicone: leszcz, sandacz, węgorz, szczupak, w zatokach lin i inne. Na obrzeżach liczne miejscowości na zachodnim brzegu od północy Ryn, Wejdyki, Notyst, Jora, Sady, Mikołajki, a na wschodnim Ryn, Rybical, Skorupki, Tałty, Mikołajki. Jeziorem prowadzi szlak żeglugowy z Mikołajek do Giżycka. Zachodnim brzegiem od Mikołajek do Ryna (i dalej do Giżycka) wiedzie pieszy znakowy, czerwony szlak turystyczny.

Powierzchnia jeziora Ryńskiego wynosi 6,7 km<sup>2</sup>, głębokość maksymalna 20,2 m (w pobliżu Ryna), długość linii brzegowej 7 km.

---

<sup>10</sup> Dane podane wg: *Programu Ochrony Środowiska dla Miasta i Gminy Ryn na lata 2022-2026*, Stankiewicz M., Mięsikowski M., Toruń, 2021 r. oraz studium 2014 r.



Rys.5. Widok z lotu ptaka na teren opracowania z jeziorem Ryńskim i miastem Ryn w tle [zdjęcie Inwestora z marca 2022 r.].

Teren opracowania znajduje się w zasięgu Głównego Zbiornika Wód Podziemnych nr 206 *Wielkie Jeziora Mazurskie*, na obszarze Jednolitych Części Wód Podziemnych nr 31 w bezpośredniej zlewni jeziora Ryńskiego. Według Państwowego Instytutu Geologicznego<sup>11</sup> w GZWP nr 206 występują wody II klasy jakości. Według danych z Państwowego Monitoringu Środowiska stan ogólny wód podziemnych w JCWP nr 31 oraz stan chemiczny i ilościowy oceniony zostały jako dobry (wg badań w 2012 r., 2016 r. i 2019 r.)<sup>12</sup>.

Teren planu znajduje się w obszarze silnie i średniego zagrożenia dla wód podziemnych. „Obszary silnie zagrożone stanowią 37% powierzchni zbiornika, czas przesączania zanieczyszczeń z powierzchni terenu jest mniejszy niż 5 lat. Analiza istniejącego zagospodarowania terenu w granicach GZWP i proponowanego obszaru ochronnego wykazała dominację obszarów rolniczych. Dodatkowym obciążeniem jest rozwój turystyki (20% powierzchni zbiornika zajmują jeziora). (...) [Na terenach o średniej podatności na zanieczyszczenia] czas przesiąkania zanieczyszczeń z powierzchni terenu wynosi 5–25 lat [lub 25-50 lat, w zależności od budowy geologicznej]. Proponowane [w dyrektywach UE, ustawodawstwie krajowym, w tym w planach zagospodarowania przestrzennego] zakazy, nakazy i ograniczenia w użytkowaniu terenu są związane z istniejącym zagospodarowaniem terenu i wynikającym z niego zagrożeniami – a więc z produkcją rolną, turystyką i rybołówstwem.”<sup>13</sup>

Teren opracowania jest zlokalizowany wśród terenów rolniczych, które są potencjalnym źródłem zanieczyszczeń np. azotanami.

Na terenie planu nie występują wody powierzchniowe. We wschodniej części terenu występują obszary stagnacji wód pochodzących z nagromadzenia się wód opadowych i roztopowych oraz podsiąkania wód gruntowych związanych z gromadzeniem się owych wód w torfach na terenie łąk V klasy bonitacyjnej. Teren planu sąsiaduje z jeziorem, które należy do Jednolitych Części Wód Powierzchniowych Jezioro Ryńskie. W latach 2010-2013 jezioro zostało poddane monitoringowi, z którego wynikało, że jezioro jest w złym stanie ekologicznym i dobrym stanie chemicznym. Głównym zagrożeniem dla potencjału wód powierzchniowych w sąsiedztwie planu jest presja antropogeniczna,

<sup>11</sup> Według: *Informator PSH Główne Zbiorniki Wód Podziemnych w Polsce*, Mikołajków J., Sadurski A., Warszawa 2017.

<sup>12</sup> Źródło Internet: <https://mjwp.gios.gov.pl/mapa/mapa.172.html>, dostęp online [20-05-2022].

<sup>13</sup> Według: *Informator PSH Główne Zbiorniki Wód Podziemnych w Polsce*, Mikołajków J., Sadurski A., Warszawa 2017.

w tym rolnictwo z zabudową rozproszoną, turystyka i rekreacja. Zagrożenia dla wód powierzchniowych i podziemnych wynikają często z nieracjonalnej gospodarki wodno-ściekowej, z działalności człowieka, a także działania czynników naturalnych. Należy dążyć do kontrolowania stanu wód powierzchniowych i podziemnych, sposobu odprowadzania ścieków oraz monitorowanie antropopresji na tereny atrakcyjne turystycznie, o wysokich walorach przyrodniczych.

Na terenie planu nie występują obszary szczególnego zagrożenia powodzią.

#### 4.1.4. Flora i fauna

Teren obecnie (05.2022 r.) nie jest zainwestowany, nie jest użytkowany rolniczo i jest porośnięty niską roślinnością trawiastą, z jednym skupiskiem drzew liściastych i iglastych w północnej części terenu, bez zbiorników i cieków wodnych.

Szata roślinna w obszarze opracowania zdominowana jest przez pospolite składniki ekosystemu łąkowo-pastwiskowego oraz roślinność segetalną. Do gatunków chwastów występujących na polach uprawnych zaliczamy m.in. kąkol (*Agrostemma githago*), ostrożeń polny (*Cirsium arvense*) i lancetowaty (*Cirsium vulgare*), łopian (*Arctium*), perz właściwy (*Elymus repens*), mak polny (*Papaver rhoeas*), miotła zbożowa (*Apera spica-venti*), szczaw lancetowaty (*Rumex hydrolapathum*).

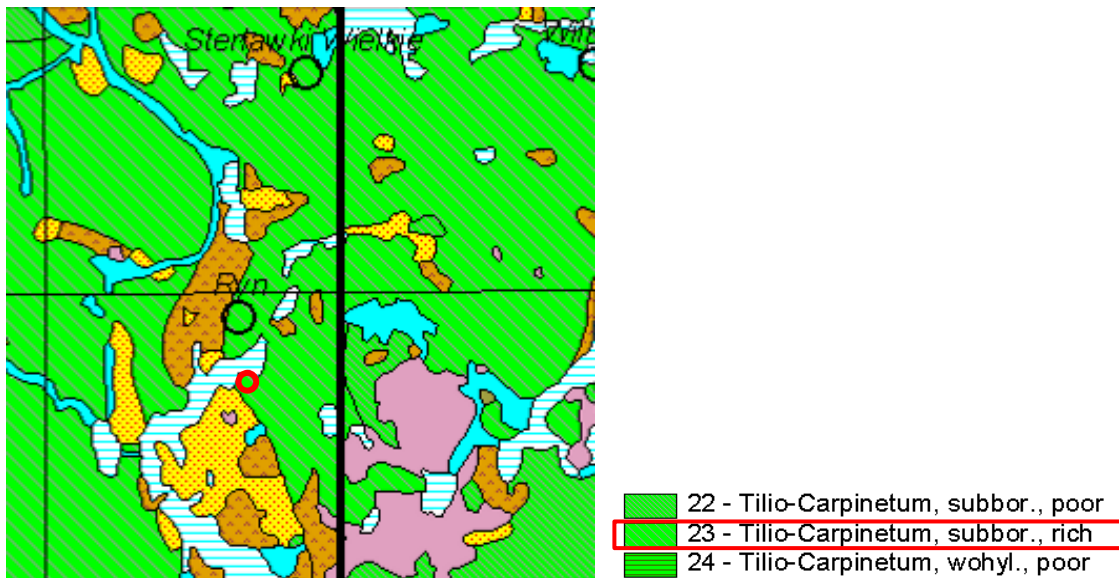
Znaczącym elementem krajobrazu tego obszaru są zbiorowiska łąkowo-pastwiskowe. W wielogatunkowej runi tych użytków występują trawy, a wśród nich takie gatunki jak: kupkówka pospolita (*Dactylis glomerata*), kostrzewa czerwona i łąkowa (*Festuca rubra*, *F. pratensis*), rajgras wyniosły (*Arrhenatherum elatius*), tymotka łąkowa (*Phleum pratense*), wiechlina łąkowa (*Poa pratensis*), życica trwała (*Lolium perenne*), mietlica rozłogowa (*Agrostis stolonifera*), wyczyniec łąkowy (*Alopecurus pratensis*), kłosówka wełnista (*Holcus lanatus*), konietlica łąkowa (*Trisetum flavescens*), perz właściwy (*Elymus repens*). Występują również liczne zioła i chwasty: mniszek pospolity (*Taraxacum officinale*), bodziszek łąkowy (*Geranium pratense*), ostrożeń polny (*Cirsium arvense*), chaber driakiewnik (*Centaurea scabiosa*), krwawnik pospolity (*Achillea millefolium*), babka lancetowata (*Plantago lanceolata*), goryczel jastrzębcowaty (*Picris hieracioides*), jaskier rozłogowy (*Ranunculus regens*). Rośliny motylkowe: najczęściej spotkamy koniczynę łąkową, białą, polną, dwukłosową i złocistą (*Trifolium pratense*, *T. repens*, *T. arvense*, *T. alpetre*, *T. aureum*), lucernę nerkowatą (*Medicago lupulina*). Również na terenie opracowania zaobserwowano pokrzywę zwyczajną (*Urtica dioica*).

Obszar, który porastają trawy nie stanowi dobrego schronienia dla zwierząt większych. W północnej części terenu znajduje się skupisko drzew liściastych i iglastych, wśród których występują: świerk pospolity (*Picea abies*), brzoza brodawkowata (*Betula pendula*), klon (*Acer*) i grab (*Carpinus*).

#### ROŚLINNOŚĆ POTENCJLANA NA TERENIE OBJĘTYM PROJEKTEM PLANU

Zgodnie z mapą potencjalnej roślinności Polski<sup>14</sup> (Ryc.7.) na terenie opracowania potencjalnie występuje siedlisko grądu subkontynentalnego, odmiana subborealna, seria żyzna. Siedlisko to stanowi 1,495% powierzchni wśród lasów w kraju i występuje jedynie w północno-wschodniej części Polski.

<sup>14</sup> Potential natural vegetation of Poland (Potencjalna roślinność naturalna Polski), Matuszkiewicz M., IGiPZ PAN, Warszawa, 2008.



Ryc.6. Mapa rozmieszczenia potencjalnej roślinności (źródło: <http://www.igipz.pan.pl>).

Grąd subkontynentalny jest dominującym typem ekosystemu leśnego występującego w centralnej i wschodniej Polsce. Występuje na terenach nizinnych, na podłożu zbudowanym z glin zwałowych, piasków akumulacji lodowcowej i piasków rzecznych terasów akumulacyjnych i niektórych utworów sandrowych i aluwialnych. Grądy występują na glebach stosunkowo ubogich. Są to między innymi gleby brunatne rdzawe, płowe, brunatne, opadowoglejowe i gruntowoglejowe, mady brunatne i gleby deluwialne brunatne. Grądy subkontynentalne tworzą głównie lasy mieszane: lipowo-grabowo-dębowe, dębowo-świerkowe i lipowo-świerkowe, reprezentowane m.in. przez grab pospolity, lipę drobnolistną, dąb szypułkowy.

Skład florystyczny poszczególnych płatów może być zróżnicowany i nieco odmienny ze względu na warunki lokalne, procesy geofizyczne oraz stopień antropogenizacji obszaru.

Odmianę subborealną grądu wyróżnia duży udział świerka pospolitego *Picea abies* w drzewostanie oraz występowanie żywca cebulkowego *Dentaria bulbifera*, cienistki trójkątnej *Gymnocarpium dryopteris* i skrzypu łąkowego *Equisetum pratense*.

Ze względu na występowanie świerka w dużych kompleksach leśnych odmiana subborealna charakteryzuje się dużą wrażliwością na działania sił natury – silne wiatry, erozja, działanie kornika drukarza. Uszkodzeniom mogą ulegać duże powierzchnie lasów. W wyniku działalności człowieka następuje degeneracja grądu, głównie z powodu nieracjonalnej gospodarki leśnej i sztuczne zwiększenie udziału świerka. Choć przypuszcza się, że w niektórych postaciach grądów subborealnych udział świerka to wynik prowadzenia gospodarki leśnej, co prowadzi do przekształcania grądów w lasy niemal jednogatunkowe - świerkowe.

Ze względu na duży obszar opracowania możemy spotkać ssaki owadożerne tj. jeże, krety, ryjówki, myszy polne, zające oraz lisa (*Vulpes vulpes*).

Teren opracowania zamieszkują liczne owady: muchy, chrząszcze, dzikie pszczoły oraz motyle, mrówki, świerszcze, pasikoniki.

Na analizowanym terenie spotkamy ptaki takie jak: bocian biały (*Ciconia ciconia*), pliszka siwa (*Motacilla alba*), myszołów (*Buteo buteo*), wrona siwa (*Corvus corone*), jaskółka oknówka (*Delichon urbica*), wróbel domowy (*Passer domesticus*), mazurek (*Passer montanus*), sroka (*Pica pica*), kawka (*Corvus monedula*), rybitwa zwyczajna (*Sterna hirundo*).

Według Raportu z Monitoringu Ptaków Polski sporządzonego przez Państwowy Monitoring Środowiska<sup>15</sup> w ramach umowy z Głównym Inspektoratem Ochrony Środowiska w sąsiedztwie terenu planu zlokalizowano większe skupiska par mewy czarnogłowej. Teren planu znajduje się w obszarze 10x10km poddanych obserwacjom tego gatunku. Występowanie 10 par mewy czarnogłowej stwierdzono na Jez. Ryńskim koło miejscowości Rybical. W sprawozdaniu stwierdzono, że mewa czarnogłowa występowała wyłącznie w koloniach innych mew i rybitw. Jedna z dwóch największych kolonii lęgowych śmieszki w Polsce znajduje się na Jeziorze Ryńskim w woj. warmińsko-mazurskim – ok. 10 000 par [w tym w rezerwacie Ptasia Wyspa].

Podsumowując, na terenie planu potencjalnie mogą występować osobniki mewy czarnej, mewy śmieszki i rybitwy jednak raczej w celu poszukiwania pożywienia lub migracji w okresie wiosennym (IV-V) i jesiennym (VIII-X) niż w celu założenia legowiska. Terytoria lęgowe mewy i rybitwy występują na wyspach rzecznych lub na jeziorach, stawach hodowlanych, żwirowniach, zbiornikach zaporowych, w miejscach zacisznych i odosobnionych. Na terenie planu nie występują takie siedliska.

#### 4.1.5. Powietrze atmosferyczne

Teren opracowanie nie jest objęty monitoringiem jakości powietrza, a w jego najbliższym otoczeniu nie występują stacje pomiarowe w ramach Państwowego Monitoringu Środowiska (PMS) koordynowanego i prowadzonego zgodnie z ustawą z dnia 10 lipca 1991 r. o Inspekcji Ochrony Środowiska przez Głównego Inspektora Ochrony Środowiska. Dla potrzeb Monitoringu jakości powietrza Polskę podzielono na strefy, w których dokonuje się badania i ocenę stanu zanieczyszczenia powietrza, w tym pomiary stanu zanieczyszczenia powietrza pyłem PM<sub>2,5</sub> dla potrzeb monitorowania procesu osiągnięcia krajowego celu redukcji narażenia, pomiary stanu zanieczyszczenia powietrza metalami ciężkimi i WWA oraz rtęcią w stanie gazowym na stacjach monitoringu tła regionalnego, pomiary składu chemicznego pyłu PM<sub>2,5</sub>, monitoring prekursorów ozonu; Monitoring jakości powietrza służy jako źródło dla programów badawczych dotyczących zjawisk globalnych i kontynentalnych wynikających z podpisanych przez Polskę konwencji ekologicznych.

Zgodnie z danymi Głównego Inspektoratu Ochrony Środowiska obszar objęty opracowaniem znajduje się w strefie warmińsko-mazurskiej, a najbliższym punktem pomiarowym jakości powietrza atmosferycznego są stacje w: Diablej Górze (pomiar automatyczno-manualny, typ obszaru pozamiejski), Szczytnie (pomiar automatyczno-manualny, typ obszaru miejski) oraz Ełku (pomiar automatyczny, typ obszaru miejski).<sup>16</sup>

#### OCENA WIELOLETNIA CAŁEJ STREFY WARMIŃSKO-MAZURSKIEJ – LATA 2014-2018

**Badanie dotyczące wpływu związków chemicznych t.j. ozon (O<sub>3</sub>), tlenki azotu (NO<sub>x</sub>), dwutlenek siarki (SO<sub>2</sub>) na ochronę roślin – na terenie strefy wystąpiły stężenia ozonu powyżej wartości górnego progu oszacowania; poziom stężeń NO<sub>x</sub> i SO<sub>2</sub> nie przekroczyły wartości dolnego progu oszacowania z uwzględnieniem dozwolonych częstości przekroczeń określonych w Rozporządzeniu Ministra Środowiska z dnia 24 sierpnia 2012 r. w sprawie poziomów niektórych substancji w powietrzu (Dz. U. 2021 poz. 845).**

**Badanie dotyczące oceny jakości powietrza wpływającej na ochronę zdrowia - poziom stężeń związków t.j. arsen (As), benzen (C<sub>6</sub>H<sub>6</sub>), tlenek węgla (CO), dwutlenek azotu (NO<sub>2</sub>), ołów (Pb), kadm (Cd), nikiel (Ni) i dwutlenek siarki (SO<sub>2</sub>) - stężenia związków nie przekroczyły poziomu docelowego z uwzględnieniem dozwolonych częstości przekroczeń określonych w Rozporządzeniu**

<sup>15</sup> *Monitoring ptaków z uwzględnieniem obszarów specjalnej ochrony ptaków Natura 2000, na lata 2021-2022. Etap 1. Sprawozdanie z prac terenowych i opracowanie wyników uzyskanych w sezonie lęgowym w 2021 roku.* Praca zbiorowa, Marki, Warszawa, 26 listopada 2021 r.

<sup>16</sup> Dane pochodzą z portalu Internetowego: <https://powietrze.gios.gov.pl/>, dostęp online [25-05-2022].



Ministra Środowiska z dnia 24 sierpnia 2012 r. w sprawie poziomów niektórych substancji w powietrzu (Dz. U. 2021 poz. 845).

Poziom związków powyżej poziomu docelowego w latach 2014-2018 wpływających na ochronę zdrowia:

- **ozon (O<sub>3</sub>)** - na terenie strefy wystąpiły stężenia ozonu powyżej wartości górnego progu oszacowania;
- **aerozole PM<sub>2,5</sub>** – na terenie strefy wystąpiły stężenia zanieczyszczenia powyżej wartości dolnego progu oszacowania, lecz nie przekraczające wartości górnego progu oszacowania. W roku 2019 średni roczny poziom stężenia zanieczyszczenia wynosił 12,1-14,0 µg/m<sup>3</sup>, a w 2020 roku mniej niż 10,4 µg/m<sup>3</sup>. Norma wskazuje na poziom 20 µg/m<sup>3</sup>, który nie powinien być przekroczony w roku kalendarzowym, zatem stężenie pyłu w powietrzu nie przekroczyło poziomu dopuszczalnego określonego w Rozporządzeniu Ministra Środowiska z dnia 24 sierpnia 2012 r. w sprawie poziomów niektórych substancji w powietrzu (Dz. U. 2021 poz. 845);
- **benzo(a)piren (B(a)P) w pyłe PM<sub>10</sub>** – na terenie strefy wystąpiły stężenia zanieczyszczenia powyżej wartości górnego progu oszacowania. W latach 2019-2020 w okolicach Ryna oraz na terenie opracowania średnie roczne stężenie wahało się w granicach 0,76-3,0 ng/m<sup>3</sup>. Został przekroczony poziom docelowy (do 1 ng/m<sup>3</sup>) określony w Rozporządzeniu Ministra Środowiska z dnia 24 sierpnia 2012 r. w sprawie poziomów niektórych substancji w powietrzu (Dz. U. 2021 poz. 845);
- **pył PM<sub>10</sub>** - na terenie strefy wystąpiły stężenia zanieczyszczenia powyżej wartości górnego progu oszacowania i jednocześnie powyżej wartości poziomów dopuszczalnych.

W strefie warmińsko-mazurskiej głównym źródłem emisji zanieczyszczeń do powietrza mającymi wpływ na stężenie substancji objętych oceną jakości powietrza jest tzw. emisja niska (powierzchniowa). Dominacja emisji powierzchniowej spowodowana jest małą ilością zakładów przemysłowych na terenie województwa. Emisja liniowa dominuje wzdłuż dróg krajowych nr 16 i nr 7. Większe ciepłownie znajdują się w Iławie, Ostródzie, Ełku, Kętrzynie i Dobrym Mieście. Emisja przemysłowa związana jest np. z przemysłem drzewnym w miejscowościach Lubawa, Szczytno i Wielbark. Emisja LZO pochodzi głównie z przemysłu jachtowego w Ostródzie i w okolicach Giżycka.

„Źródłem zanieczyszczeń powietrza stanowią fermy hodowlane oraz trzody chlewne, odpowiadające za przedostawanie się do powietrza szkodliwych związków azotu, fosforanu i amoniaku. Według Powiatowego Lekarza Weterynarii, w gminie Ryn znajduje się 6 stad utrzymujących kurczęta brojlery oraz 2 stada utrzymujące trzodę chlewną.”<sup>17</sup>

Teren planu znajduje się przy drodze powiatowej, wśród terenów rolnych, nad jeziorem Ryńskim. Taka lokalizacja może wskazywać na okresowe zanieczyszczenie powietrza pochodzenia komunikacyjnego (droga powiatowa, maszyny rolnicze, łodzie motorowe) oraz rolniczego (zapylenie podczas prac polowych i w fazie produkcyjnej – w zależności od charakteru gospodarstwa rolnego).

#### 4.1.6. Hałas

Na terenie opracowania i w jego najbliższym otoczeniu nie przeprowadzono dotychczas badań w zakresie poziomów natężenia dźwięku, informacje i wartości podane poniżej opierają się na danych ogólnych, dostępnych w opracowaniach naukowych.

<sup>17</sup> Źródło: *Program Ochrony Środowiska dla Miasta i Gminy Ryn na lata 2022-2026*, Stankiewicz M., Mięsikowski M., Toruń, 2021 r., str. 29.

Na terenie opracowania nie zlokalizowano większych źródeł zanieczyszczenia klimatu akustycznego. Lokalnie mogą występować zanieczyszczenia pochodzące z gospodarstw rolnych, ciągów komunikacyjnych bezpośrednio wpływających na otoczenie (droga powiatowa nr 1787N) lub pośrednio t.j.: hałas silników łodzi motorowych i innych silnikowych urządzeń wodnych, hałas z terenów mieszkaniowych, usługowych i turystyczno-rekreacyjnych (hałas komunalny).

#### 4.1.7. Promieniowanie elektromagnetyczne, niejonizujące

„Promieniowanie elektromagnetyczne (PEM) zaliczane jest do podstawowych zanieczyszczeń środowiska. Dzieli się je na naturalne i antropogeniczne. Naturalne - stale występują w otoczeniu i określa się je mianem „tła”. Niejonizujące promieniowanie elektromagnetyczne od zawsze występuje w środowisku. Pochodzi ono z naturalnych źródeł takich jak słońce, ziemia, zjawiska atmosferyczne. Natomiast promieniowanie antropogeniczne związane jest szczególnie z liniami elektroenergetycznymi i instalacjami radiokomunikacyjnymi.”<sup>18</sup>

Na terenie opracowania nie występują linie napowietrzne oraz instalacje radiokomunikacyjne. Według Monitoringu PEM przeprowadzonego przez WIOŚ w 2018 roku, w punkcie pomiarowym zlokalizowanym w Rynie na placu Wolności poziom natężenia pól elektromagnetycznych wyniósł 0,24 V/m<sup>19</sup> i był niższy od poziomu dopuszczalnego określonego w Rozporządzeniu Ministra Zdrowia z dnia 17 grudnia 2019 r. w sprawie dopuszczalnych poziomów pól elektromagnetycznych w środowisku (Dz. U. 2019 poz. 2448).

#### 4.1.8. Odpady

Teren planu znajduje się w gminie Ryn, która nie posiada własnego składowiska odpadów. Obecnie odpady wywożone są do Zakładu Unieszkodliwiania Odpadów Komunalnych w Spytkowie przez specjalistyczne przedsiębiorstwa. Gmina Ryn należy do Mazurskiego Związku Międzygminnego - Gospodarka Odpadami (MZM-GO), który został utworzony w 2004 roku i zrzesza 12 mazurskich samorządów w celu realizacji zadań publicznych w dziedzinie gospodarki odpadami polegających na przetwarzaniu odpadów komunalnych. Związek gmin odpowiada za edukację ekologiczną społeczeństwa, realizację kompleksowego regionalnego programu gospodarki odpadami, zamknięcie i rekultywację starych składowisk odpadów oraz wybudowanie nowoczesnego zakładu unieszkodliwiania odpadów (co uczyniono w 2009 r w Spytkowie). Zgodnie z uchwałami MZM-GO na terenie opracowania obowiązuje segregacja odpadów z podziałem na szkło, plastik, papier, odpady biodegradowalne i odpady resztkowe.

Obecnie na terenie planu nie ma źródła odpadów ciekłych - oczyszczalni ścieków i sieciowej kanalizacji sanitarnej – infrastruktura techniczna znajduje się w bezpośrednim sąsiedztwie granic planu wzdłuż drogi powiatowej nr 1787N.

#### 4.1.9. Zagrożenia poważną awarią

Na terenie opracowania nie występują obiekty mogące ulec poważnej awarii zgodnie z ustawą z dnia 27 kwietnia 2001 r. Prawo ochrony środowiska (Dz. U. 2021, poz. 1973).

---

<sup>18</sup> Ibidem, str.35.

<sup>19</sup> Ibidem, str.35.

#### 4.1.10. Stan środowiska na obszarach objętych przewidywanym znaczącym oddziaływaniem, w tym na obszarach podlegających ochronie prawnej na podstawie ustawy z dnia 16 kwietnia 2004 r. o ochronie przyrody

Teren planu znajduje się w Obszarze Chronionego Krajobrazu Krainy Wielkich Jezior Mazurskich, w którym ustalono nakazy i zakazy zawarte w uchwale nr XXII/430/12 Sejmiku Województwa Warmińsko-Mazurskiego z dnia 27 listopada 2012 r. w sprawie wyznaczenia Obszaru Chronionego Krajobrazu Krainy Wielkich Jezior Mazurskich oraz w uchwale nr XXXVII/753/14 Sejmiku Województwa Warmińsko-Mazurskiego z dnia 26 maja 2014 r. zmieniająca Uchwałę Nr XXII/430/12 z dnia 27 listopada 2012 r. w sprawie wyznaczenia Obszaru Chronionego Krajobrazu Krainy Wielkich Jezior Mazurskich. Zgodnie z ustawą o ochronie przyrody na terenie planu obowiązuje ochrona gatunkowa roślin, zwierząt i grzybów.

Wśród zagrożeń dla chronionych form przyrody w obrębie planu i jego najbliższego sąsiedztwa mogą występować:

- nadmierna antropopresja, w tym presja turystyczna,
- naruszanie enklaw dla zwierząt,
- osuszanie terenów podmokłych i miejsc stagnacji wody,
- usuwanie stanowisk lęgowych ptaków,
- niszczenie cennych gatunków roślin, zwłaszcza w strefie brzegowej jeziora Ryńskiego,
- zabijanie chronionych gatunków zwierząt małych, owadów, gadów, płazów itp.,
- degradowanie gleb przez nieracjonalną gospodarkę rolną,
- zanieczyszczenie gleb, wód gruntowych i podziemnych, powietrza,
- niekontrolowane zmiany w krajobrazie kulturowym spowodowane nielegalnymi pracami ziemnymi,
- przekształcanie rzeźby terenu pracami ziemnymi związanymi z nowymi inwestycjami oraz nielegalnym wydobywaniem surowców mineralnych.

Na terenie wskazanym opracowaniem zmianą miejscowego planu zagospodarowania przestrzennego zgodnie z Rozporządzeniem Rady Ministrów z dnia 10 września 2019 r. w sprawie przedsięwzięć mogących znacząco oddziaływać na środowisko (Dz. U. 2019 poz. 1839 z późn. zm.) występują przedsięwzięcia mogące potencjalnie znacząco oddziaływać na środowisko:

- § 3.1. pkt 52) ośrodki wypoczynkowe lub hotele, zlokalizowane poza terenami mieszkaniowymi, terenami przemysłowymi, innymi terenami zabudowanymi i zurbanizowanymi terenami niezabudowanymi, o których mowa w rozporządzeniu Ministra Rozwoju Regionalnego i Budownictwa z dnia 29 marca 2001 r. w sprawie ewidencji gruntów i budynków (Dz. U. z 2019 r. poz. 393), wraz z towarzyszącą im infrastrukturą, o powierzchni zabudowy nie mniejszej niż: a) 0,5 ha na obszarach objętych formami ochrony przyrody, o których mowa w art. 6 ust. 1 pkt 1–5, 8 i 9 ustawy z dnia 16 kwietnia 2004 r. o ochronie przyrody, lub w otulinach form ochrony przyrody, o których mowa w art. 6 ust. 1 pkt 1–3 tej ustawy. [Teren elementarny UT.01]

Na obszarze opracowania przeznacza się tereny o łącznej powierzchni powyżej 0,5 ha pod zabudowę usług turystycznych i hotelarskich. Tereny, na których może wystąpić potencjalnie znaczące oddziaływanie na środowisko obecnie nie są zainwestowane, ale zostały przygotowane pod realizację postanowień obowiązującego planu zagospodarowania przestrzennego z 2015 r., porośnięte niską roślinnością trawiastą i segetalną, nie są użytkowane rolniczo.

- § 3.1. pkt 55) zabudowa mieszkaniowa wraz z towarzyszącą jej infrastrukturą: a) objęta ustaleniami miejscowego planu zagospodarowania przestrzennego albo miejscowego planu odbudowy, o powierzchni zabudowy nie mniejszej niż: – 2 ha na obszarach objętych formami

ochrony przyrody, o których mowa w art. 6 ust. 1 pkt 1–5, 8 i 9 ustawy z dnia 16 kwietnia 2004 r. o ochronie przyrody, lub w otulinach form ochrony przyrody, o których mowa w art. 6 ust. 1 pkt 1–3 tej ustawy. [Tereny elementarne: MNU.01-MNU.04]

Do momentu przestąpienia do stworzenia projektu planu w 2020 roku teren przeznaczony pod zabudowę podzielono na działki budowlane o powierzchni nie większej niż 2000 m<sup>2</sup>. Założono, że każda z działek budowlanych stanowi odrębną inwestycję. W 2021-2022 roku dla 3 działek (2/3, 2/20 – zabudowa jednorodzinna, 2/6 zabudowa rekreacyjna) wydano pozwolenie na budowę, co oznacza, że wkrótce teren zostanie w części zainwestowany. Przy takich uwarunkowaniach realizacja planu w zakresie terenów elementarnych MNU.01-MNU.04 w świetle obowiązujących przepisów nie stanowi przedsięwzięcia mogącego potencjalnie znacząco oddziaływać na środowisko.

- § 3.1. pkt 64) porty w rozumieniu art. 5 ust. 1 pkt 3 ustawy z dnia 21 grudnia 2000 r. o żegludze śródlądowej lub śródlądowe drogi wodne, o których mowa w tej ustawie, inne niż wymienione w § 2 ust. 1 pkt 33, lub infrastruktura portowa związana z tymi portami.

Na terenie przewiduje się budowę zatoki do cumowania jednostek pływających (dla małych jednostek pływających), dostępnej ze szlaku żeglownego za pośrednictwem kanału łączącego z jeziorem Ryńskim.[Teren elementarny WS.01].

Tereny, na których mogą wystąpić potencjalnie znaczące oddziaływanie na środowisko obecnie nie są zainwestowane, ale zostały przygotowane pod realizację postanowień obowiązującego planu zagospodarowania przestrzennego z 2015 r., porośnięte są niską roślinnością trawiastą i segetalną, nie są użytkowane rolniczo.

#### **4.2. Potencjalne zmiany istniejącego stanu środowiska w przypadku braku realizacji projektu planu**

Zmiana planu ma na celu wprowadzenie niewielkich regulacji w zakresie rodzaju zabudowy, korekcji przebiegu dróg oraz wprowadzenia ciągu pieszego. W związku z obowiązującym planem zagospodarowania przestrzennego (uchwała nr IV/16/15 Rady Miejskiej w Rynie z dnia 25 lutego 2015 roku w sprawie miejscowego planu zagospodarowania przestrzennego obejmującego działki o numerach geodezyjnych: 2, 5/2 i 5/3, położonych w obrębie geodezyjnym Rybical, gmina Ryn) potencjalne zmiany istniejącego środowiska w przypadku braku realizacji projektu planu zostały już przeanalizowane w „Prognozie..” w 2013 r. W zmianie tegoż planu nie wprowadzono modyfikacji, które miałyby wpływać inaczej na stan środowiska niż postanowienia planu z 2015 r. Poniżej przedstawiono wnioski i analizę z „Prognozy..” z 2013 r.

W przypadku odstąpienia od realizacji niniejszego projektu miejscowego planu zagospodarowania przestrzennego można spodziewać się sukcesywnego przejmowania terenów pod zabudowę, która będzie realizowana bez regulacji zawartych w planie, jedynie w oparciu o decyzję administracyjną. W sąsiedztwie terenu opracowania, po stronie zachodniej występuje zabudowa zagrodowa. Istniejąca zabudowa na terenie sąsiednim będzie stanowić dobre sąsiedztwo do wydania pozytywnej decyzji o warunkach zabudowy. Może to spowodować wprowadzenie nadmiernej ilości zabudowy na tym obszarze, bez ładu przestrzennego. Plan wprowadzi maksymalną powierzchnię zabudowy oraz minimalną powierzchnię biologicznie czynną. Jeśli proces zabudowy nie będzie postępował, zachowa się dotychczasowy sposób użytkowania terenów (użytkowanie rolnicze, w tym użytki zielone: łąki i pastwiska przeznaczone pod wypas bydła – 2013 r.; tereny mieszkaniowe, tereny rekreacji indywidualnej, tereny rolnicze, tereny usług turystycznych, sportu i rekreacji, tereny zieleni naturalnej i urządzonej, tereny zatok portowych oraz dróg – 2022 r.), co będzie sprzyjać postępującej dekapitalizacji obiektów i degradacji obszaru (użytkowanie rolnicze – 2013 r.). Mniejsza intensywność zabudowy to mniejszy ładunek zanieczyszczeń dostarczanych do środowiska. Oznacza

to także zachowanie powierzchni biologicznie czynnych, większą zdolność pochłaniania zanieczyszczeń i retencjonowania wód opadowych w glebie. Również poziom zanieczyszczenia środowiska spalinami samochodowymi i hałasem będzie znacznie mniejszy niż po realizacji inwestycji. Wśród roślin towarzyszących zabudowie, roślin synantropijnych, często występują gatunki roślin inwazyjnych, które zaczynają wypierać rodzime gatunki flory, przystosowując się do własnych wymagań warunków siedliskowych. Proces ten będzie się nasilał na terenach pozostawionych bez ingerencji człowieka, tj. nieużytkach, poboczach dróg. Użytkowanie rolnicze obszaru opracowania wiąże się z nawożeniem tego terenu nawozami sztucznymi lub organicznymi, orką oraz wykaszaniem i wypasem bydła. Stosowanie nawozów stwarza możliwość przedostawania się różnych związków do wód jeziora Ryńskiego. Brak ogrodzenia od strony jeziora oraz wypas bydła na części terenu opracowania wiąże się z możliwością dostarczania odchodów do wód jeziora oraz niszczenia trzcinowisk przez zwierzęta hodowlane.

W przypadku nie zrealizowania zmiany planu duże powierzchnie terenów rekreacji indywidualnej mogą doprowadzić do zanieczyszczania terenów zieleni przez przyjezdnych, większego hałasu w okolicy (krzyki, hałas motoryzacyjny), wydeptywania roślin, niszczenia nabrzeży jeziora Ryńskiego. Stali mieszkańcy zwracają większą uwagę na swoje otoczenie i cenne elementy przyrody.

Na tereny położone wokół jeziora Ryńskiego, w pobliżu miasta gminnego Ryna jest duży napór turystyczno-mieszkaniowy, który musi być kontrolowany. Zmiana funkcji rekreacyjnej na mieszkaniową pozwoli na rozwój terenów zurbanizowanych z poszanowaniem dla przyrody (racjonalne wykorzystanie istniejącej infrastruktury technicznej, lokalizacja terenów zabudowy poza gruntami chronionymi [RIIIa], bez ingerencji w kompleksy leśne) oraz dla uwarunkowań kulturowych, w tym układu ruralistycznego wsi.

Zmiana planu wprowadza zasady w prowadzeniu polityki przestrzennej w gminie, które będą podlegały konieczności przestrzegania wszystkich aktualnie obowiązujących ustaw i rozporządzeń, stąd będą spełniały wymagania jakie stawia się ochronie środowiska.

#### **4.3. Istniejące problemy ochrony środowiska istotne z punktu widzenia realizacji projektu planu, w szczególności dotyczące obszarów podlegających ochronie na podstawie ustawy z dnia 16 kwietnia 2004 r. o ochronie przyrody**

Teren objęty opracowaniem posiada wysokie walory pod względem atrakcyjności przyrodniczej. Teren analizowany jest objęty granicami Obszaru Chronionego Krajobrazu Krainy Wielkich Jezior Mazurskich, w granicach Głównego Zbiornika Wód Podziemnych nr 206, poza granicami obszarów specjalnej ochrony siedlisk i ptaków Natura 2000. Północno-wschodnią granicę terenu opracowania stanowi jezioro Ryńskie, natomiast południowo-wschodnią droga powiatowa, północno-zachodnią tereny zainwestowania objęte odrębnym postępowaniem, południowo-zachodnią i wschodnią tereny rolne. Zgodnie z Uchwałą nr XXII/430/12 Sejmiku Województwa Warmińsko-Mazurskiego z dnia 27 listopada 2012 r. w sprawie wyznaczenia Obszaru Chronionego Krajobrazu Krainy Wielkich Jezior Mazurskich (Dz. Urz. Woj. Warmińsko-Mazurskiego poz. 139 z dnia 9 stycznia 2013 r.) w projekcie miejscowego planu zastosowano 100 – metrową strefę ochronną jeziora.

Budowa zatoki portowej naruszy trwałą porost trzcin przy wejściu do portu, natomiast pozostałe trzcinowiska nie zostaną naruszone.

Na terenie ZP.01 dopuszcza się lokalizację ciągów pieszych oraz infrastruktury technicznej i obiektów małej architektury służących jedynie utrzymaniu porządku oraz zakazuje się likwidowania i niszczenia zadrzewień śródpolnych i nadwodnych, wykonywania prac ziemnych trwale zniekształcających rzeźbę terenu oraz dokonywania zmian stosunków wodnych.

W czasie prowadzonych prac budowlanych na terenie opracowania nastąpi nieznaczny wzrost natężenia hałasu w wyniku ruchu większej ilości pojazdów oraz w wyniku pracy maszyn budowlanych, w późniejszym okresie w wyniku ruchu turystycznego.

Z przeprowadzonych wizji lokalnych zaobserwowano tylko składniki pospolite roślinności oraz zwierząt. Zachowaniu podlegają istniejące drzewa na terenie elementarnym ZP.01, zgodnie z obowiązującymi przepisami. Inwestycje na tym terenie nie stanowią zagrożenia dla istniejących gatunków roślin i zwierząt.

Na terenie opracowania występują grunty III klasy, są to grunty podlegające ochronie zgodnie z ustawą z dnia 3 lutego 1995 r. o ochronie gruntów rolnych i leśnych (tekst jedn.: Dz. U. z 2021r., poz. 1326 z późn. zm.). Grunty te zgodnie ze zmianą planu przeznaczone pod rozwój zabudowy zagrodowej realizowanej w formie mazurskiego siedliska rolniczego.

Wśród zagrożeń dla terenu planu mogą występować:

- nadmierna antropopresja,
- osuszanie terenów podmokłych i miejsc stagnacji wody,
- usuwanie cennych gatunków roślin w strefie brzegowej jeziora Ryńskiego,
- usuwanie stanowisk lęgowych ptaków,
- nieracjonalna gospodarka rolna: degradacja gleb, zanieczyszczenie powietrza atmosferycznego, używanie chemicznych środków ochrony roślin),
- zanieczyszczanie gleb, wód gruntowych i podziemnych ,
- przekształcanie rzeźby terenu pracami ziemnymi związanymi z nowymi inwestycjami oraz nielegalnym wydobywaniem surowców mineralnych.

W projektowanym planie miejscowym ustala się zasady ochrony środowiska, przyrody i krajobrazu kulturowego zapobiegające występowaniu wyżej wymienionych zagrożeń, zgodnie z obowiązującymi przepisami.

#### **4.4. Cele ochrony środowiska ustanowione na szczeblu międzynarodowym, wspólnotowym i krajowym, istotne z punktu widzenia projektu planu oraz sposoby, w jakich te cele i inne problemy środowiska zostały uwzględnione podczas opracowywania dokumentu**

Teren objęty miejscowym planem zagospodarowania przestrzennego znajduje się w Obszarze Chronionego Krajobrazu Krainy Wielkich Jezior Mazurskich.

Na Obszarze Chronionego Krajobrazu Krainy Wielkich Jezior Mazurskich zakazuje się:

- zabijania dziko występujących zwierząt, niszczenia ich nor, legowisk, innych schronień i miejsc rozrodu oraz tarlisk, złożonej ikry, z wyjątkiem amatorskiego połowu ryb oraz wykonywania czynności związanych z racjonalną gospodarką rolną, leśną, rybacką i łowiecką;
- realizacji przedsięwzięć mogących znacząco oddziaływać na środowisko w rozumieniu przepisów ustawy z dnia 3 października 2008 r. o udostępnianiu informacji o środowisku i jego ochronie, udziale społeczeństwa w ochronie środowiska oraz o ocenach oddziaływania na środowisko;
- likwidowania i niszczenia zadrzewień śródpolnych, przydrożnych i nadwodnych, jeżeli nie wynikają one z potrzeby ochrony przeciwpowodziowej i zapewnienia bezpieczeństwa ruchu drogowego lub wodnego lub budowy, odbudowy, utrzymania, remontów lub naprawy urządzeń wodnych;
- wydobywania do celów gospodarczych skał, w tym torfu, oraz skamieniałości, w tym kopalnych szczątków roślin i zwierząt, a także minerałów i bursztynu;

- wykonywania prac ziemnych trwale zniekształcających rzeźbę terenu, z wyjątkiem prac związanych z zabezpieczeniem przeciwsztormowym, przeciwpowodziowym lub przeciwsuwiskowym lub utrzymaniem, budową, odbudową, naprawą lub remontem urządzeń wodnych;
- dokonywania zmian stosunków wodnych, jeżeli służą innym celom niż ochrona przyrody lub zrównoważone wykorzystanie użytków rolnych i leśnych oraz racjonalna gospodarka wodna lub rybacka;
- likwidowania naturalnych zbiorników wodnych, starorzeczy i obszarów wodno-błotnych;
- lokalizowania obiektów budowlanych w pasie szerokości 100 m od linii brzegów rzek, jezior i innych zbiorników wodnych, z wyjątkiem urządzeń wodnych oraz obiektów służących prowadzeniu racjonalnej gospodarki rolnej, leśnej lub rybackiej.

Na opisywanym obszarze nie znajdują się cenne zasoby przyrodnicze. Analizowany teren charakteryzuje się wysokimi walorami krajobrazowymi. Teren również znajduje się poza obszarami specjalnej ochrony ptaków i siedlisk Natura 2000. Teren planu leży poza obszarami włączonymi do korytarzy ekologicznych w Polsce<sup>20</sup>.

Najbliższe tereny obszarów Natura 2000 to:

- w kierunku północnym ok. 10 km „Jezioro Dobskie” (kod obszaru PLB280012);
- w kierunku wschodnim ok. 11 km „Bagna Nietlickie” (kod obszaru PLB280001);
- w kierunku północnym ok. 11,5 km „Ostoja Północnomazurska” (kod obszaru PLH280045);
- w kierunku południowym ok. 12 km „Jezioro Łukajno” (kod obszaru PLB280003);
- w kierunku wschodnim ok. 12 km „Bagna Mazurskie” (kod obszaru PLH280054);
- w kierunku południowym ok. 10,5 km „Puszcza Piska” (kod obszaru PLB280008);
- w kierunku południowo-wschodnim ok. 6,5 km „Mazurska Ostoja Żółwia Baranowo” (PLH280055).

Polityka ochrony środowiska jest jedną z polityk wspólnotowych Unii Europejskiej o najszerzym zasięgu. Rozporządzenia, dyrektywy i strategie przyjmowane w jej ramach mają wpływ nie tylko na stan środowiska, ale na wiele dziedzin życia.

Należy mieć na względzie, że prawo międzynarodowe i wspólnotowe jest implementowane do polskiego systemu prawnego. Każdy dokument o charakterze kierunkowym wyrażający wolę polityczną dla przyszłych zamierzeń tworzony jest w oparciu, m.in. o uwarunkowania zewnętrzne, na które składają się ustalenia innych dokumentów na szczeblu międzynarodowym, krajowym, regionalnym i lokalnym. W dokumentach tych ważne miejsce zajmują zagadnienia ochrony środowiska i zrównoważonego rozwoju.

## **DOKUMENTY UE**

Założenia polityki Wspólnoty w dziedzinie środowiska naturalnego określone są w Tytule XIX Traktatu WE (traktat ustanawiający Wspólnotę Europejską). Ochrona środowiska jest przedmiotem regulacji wspólnotowej głównie w postaci dyrektyw UE. Realizacja polityki Wspólnoty powinna się przyczynić nie tylko do zachowania, ochrony i poprawy jakości środowiska naturalnego – z uwzględnieniem różnorodności sytuacji w różnych regionach Wspólnoty – ale również do ochrony zdrowia ludzkiego. Polityka środowiskowa Wspólnoty opiera się na czterech podstawowych zasadach: zasadzie ostrożności oraz na zasadach działania zapobiegawczego, naprawienia szkody w pierwszym rzędzie u źródła i na zasadzie „zanieczyszczający płaci”.

Najważniejsze dla zagadnień ochrony środowiska są następujące dokumenty:

<sup>20</sup> Źródło Internet: <https://mapa.korytarze.pl/>, dostęp online[23-05-2022].

## 1) Siódmy (realizacja do 2050 roku) i Ósmy Program Działań Wspólnoty Europejskiej w dziedzinie Środowiska.

Nowy, ósmy program opiera się na celach Europejskiego Zielonego Ładu w zakresie środowiska i klimatu i wspiera ich osiągnięcie. Ustanawia ramy umożliwiające osiągnięcie sześciu celów priorytetowych:

- osiągnięcie do 2050 r. celu redukcji emisji gazów cieplarnianych wyznaczonego na 2030 r. oraz neutralności klimatycznej,
- wzrost zdolności adaptacyjnych, wzmocnienie odporności i redukcja podatności na zmianę klimatu,
- dążenie do modelu regeneracyjnego wzrostu, uniezależnienie wzrostu gospodarczego od wykorzystania zasobów i degradacji środowiska oraz przyspieszenie przejścia na gospodarkę o obiegu zamkniętym,
- osiągnięcie zerowego poziomu emisji zanieczyszczeń, w tym zanieczyszczeń powietrza, wody i gleby, oraz ochrona zdrowia i dobrostanu Europejczyków,
- ochrona, zachowanie i przywrócenie różnorodności biologicznej oraz rozwój kapitału naturalnego (zwłaszcza powietrza, wody, gleby oraz ekosystemów leśnych, słodkowodnych, podmokłych i morskich),
- redukcja presji na środowisko i klimat związanej z produkcją i konsumpcją (zwłaszcza w dziedzinie energii, rozwoju przemysłowego, mieszkalnictwa i infrastruktury, mobilności i systemu żywnościowego).

## 2) Zrównoważona Europa dla Lepszego Świata – Strategia Zrównoważonego Rozwoju Unii Europejskiej, tzw. Strategia z Goeteborga.

Strategia ta jest uzupełnieniem strategii Lizbońskiej i wskazuje elementy pod kątem środowiska, jakie należy zawrzeć przy realizacji założeń lizbońskich tzn. założenia lizbońskie zostały uzupełnione o elementy trwałego i zrównoważonego rozwoju w kontekście rozwoju społeczno-gospodarczego. Dotyczy ona najpoważniejszych zagrożeń dla zrównoważonego rozwoju w Europie i na świecie, tak zwanych tendencji niezrównoważonych. Należą do nich: zmiany klimatyczne, zdrowie publiczne, transport i wykorzystanie gruntów, zarządzanie zasobami naturalnymi, wyzwania związane ze starzeniem się społeczeństwa, ubóstwo i wyłączenie społeczne.

## DOKUMENTY KRAJOWE

Ochrona środowiska jest obecnie jednym z głównych zadań współczesnego społeczeństwa i państwa.

Fundamentalnym dokumentem w zakresie zrównoważonego rozwoju jest **Konstytucja Rzeczypospolitej Polski**, która w art. 5 zawiera m.in. zrównoważony rozwój, czyli taki rozwój społeczno-gospodarczy, w którym znajduje się proces integrowania działań politycznych, gospodarczych i społecznych, z zachowaniem równowagi przyrodniczej oraz trwałości podstawowych procesów przyrodniczych, w celu zagwarantowania możliwości zaspokajania podstawowych potrzeb poszczególnych społeczności lub obywateli zarówno współczesnego pokolenia, jak i przyszłych pokoleń. Ustawa prawo ochrony środowiska oraz ustawy jej pokrewne i rozporządzenia zobowiązującą do kierowania się zasadą zrównoważonego rozwoju w różnych etapach działań: planistycznych, realizacyjnych i zarządzania.

Podstawowym dokumentem krajowym w zakresie ochrony środowiska jest „Polityka Ekologiczna Państwa 2030 – strategia rozwoju w obszarze środowiska i gospodarki wodnej” – w skrócie PEP2030. PEP2030 jest strategią zgodnie z ustawą o zasadach prowadzenia polityki rozwoju, które rolą jest zapewnienie bezpieczeństwa ekologicznego Polski oraz wysokiej jakości życia dla wszystkich mieszkańców. PEP2030 jest strategią wspierającą realizację celów i zobowiązań Polski na szczeblu



międzynarodowym, w tym na poziomie unijnym oraz ONZ, szczególnie w kontekście celów polityki klimatyczno-energetycznej UE do 2030 roku oraz celów zrównoważonego rozwoju ujętych w Agendzie 2030.

Planowane działania w obszarze ochrony środowiska w Polsce wpisują się w priorytety Unii Europejskiej i cele wspólnotowego programu działań w zakresie środowiska naturalnego. Celami PEP2030 są:

- Rozwój potencjału środowiska na rzecz obywateli i przedsiębiorców (SOR) – cel główny,
- Środowisko i zdrowie. Poprawa jakości środowiska i bezpieczeństwa ekologicznego – cel szczegółowy I,
- Środowisko i gospodarka. Zrównoważone gospodarowanie zasobami środowiska – cel szczegółowy II,
- Środowisko i klimat. Łagodzenie zmian klimatu i adaptacja do nich oraz zarządzanie ryzykiem klęsk żywiołowych – cel szczegółowy III,
- Środowisko i edukacja. Rozwijanie kompetencji (wiedzy, umiejętności i postaw) ekologicznych społeczeństwa – cel horyzontalny;
- Środowisko i administracja. Poprawa efektywności funkcjonowania instrumentów ochrony środowiska - cel horyzontalny.

„Szczególne znaczenie w osiągnięciu celów polityki ekologicznej przypisane jest jednostkom samorządu terytorialnego. W ich gestii leży racjonalne planowanie zagospodarowania przestrzennego, które pomaga chronić ludność przed zanieczyszczeniami powietrza i hałasem, suszami i powodzią oraz stratami przez nie powodowanymi, jak również przyrodę przed nadmierną presją.(...)”

Ze szczególną intensywnością realizowane będą działania mające na celu poprawę jakości powietrza poprzez ograniczenie niskiej emisji, która jest główną przyczyną powstawania zjawiska smogu. Na szczeblu rządowym oznaczają one przygotowanie odpowiednich przepisów i instrumentów finansowego wsparcia inwestycji oraz koordynację ich wdrażania w regionach(..)

Jednym z priorytetów PEP2030 będzie ochrona dziedzictwa przyrodniczego Polski m.in. poprzez podejmowanie działań mających na celu poprawę stanu różnorodności biologicznej i pełniejsze powiązanie jej ochrony z rozwojem społecznym i gospodarczym kraju, w tym doskonalenie systemu ochrony przyrody, zachowanie i przywracanie siedlisk przyrodniczych oraz populacji zagrożonych gatunków, utrzymanie i odbudowę funkcji ekosystemów będących źródłem usług dla człowieka. Należy dążyć do umocnienia systemu ochrony przyrody, w tym usprawnić zarządzanie siecią Natura 2000. Trzeba kontynuować proces planowania zadań ochronnych lub tworzenia planów ochrony dla wymagających tego form ochrony przyrody, ponadto – doskonaląc system ocen oddziaływania na środowisko.”<sup>21</sup>

Duże znaczenie dla stanu zdrowia społeczeństwa, a także stanu środowiska przyrodniczego ma ochrona powietrza przed zanieczyszczeniem, a także konieczność reformy systemu zbierania i odzysku odpadów.

Głównym celem strategicznym jest doprowadzenie do sytuacji, w której projekty dokumentów strategicznych wszystkich sektorów gospodarki będą, zgodnie z obowiązującym w tym zakresie prawem, poddawane procedurze oceny oddziaływania na środowisko i wyniki tej oceny będą uwzględniane w ostatecznych wersjach tych dokumentów.

Do planu powinno przyjąć się podstawowe założenie, jakim jest zrównoważony rozwój, oparty na polityce ekorozwoju, zakładając rozwijanie i promowanie funkcji zgodnych z predyspozycjami środowiska, kształtowanie racjonalnej struktury funkcjonalno-przestrzennej. Trwały rozwój

---

<sup>21</sup> *Polityka ekologiczna państwa 2030 – strategia rozwoju w obszarze środowiska i gospodarki wodnej*, Ministerstwo Środowiska, Warszawa, 2019.

społeczno-gospodarczy osiągnięty będzie poprzez rozważne korzystanie z walorów środowiska naturalnego.

Cele zagospodarowania przestrzennego, przy założeniu zrównoważonego rozwoju, poprzez oszczędne dysponowanie rezerwami z myślą o pokoleniach następnych, muszą koncentrować się przede wszystkim na kierunkach zagospodarowania terenów już znajdujących się w części zurbanizowanej wsi.

Plan zagospodarowania przestrzennego powinien uwzględniać cele ochrony środowiska ustanowione na poziomie międzynarodowym, krajowym, regionalnym i lokalnym, w tym cele przedstawione w dokumentach o charakterze programowym takich jak:

- 1) **Polska 2025. Długookresowa Strategia Trwałego i Zrównoważonego Rozwoju**, to dokument programowy o charakterze ramowym, oparty na koncepcji trwałego, zrównoważonego rozwoju, będący pierwszą próbą określenia wizji Polski do roku 2025 i wskazujący główne kierunki działań w zakresie polityki społecznej, rozwoju gospodarki i polityki państwa w zakresie ochrony środowiska, gospodarki przestrzennej i regionalnej.
- 2) **Polityka Energetyczna Polski do 2040r.** „to 1 z 9 strategii zintegrowanych wynikających ze „Strategii na rzecz Odpowiedzialnego Rozwoju”. [PEP2040 jest spójna z Krajowym planem na rzecz energii i klimatu na lata 2021-2030.] PEP2040 jest kompasem dla przedsiębiorców, samorządów i obywateli w zakresie transformacji polskiej gospodarki w kierunku niskoemisyjnym. W PEP2040 podejmowane są strategiczne decyzje inwestycyjne, mające na celu wykorzystanie krajowego potencjału gospodarczego, surowcowego, technologicznego i kadrowego oraz stworzenie poprzez sektor energii dźwigni rozwoju gospodarki, sprzyjającej sprawiedliwej transformacji.<sup>22</sup>”
- 3) Oprócz wymienionych dokumentów o charakterze ogólnym, w Polsce, w nawiązaniu do obowiązujących przepisów funkcjonuje kilka innych programów szczegółowych w zakresie ochrony środowiska. Są to m.in.:
  - Krajowy Plan Gospodarki Opadami,
  - Krajowy Program Zwiększenia Lesistości,
  - Krajowy Program Oczyszczania Ścieków Komunalnych,
  - Krajowa Strategia Ochrony i Umiarkowanego Użytkowania Różnorodności Biologicznej wraz z Programem Działań,
  - Koncepcja Przestrzennego Zagospodarowania Kraju 2030 r.,
  - Średniookresowa Strategia Rozwoju Kraju 2020 (z perspektywą do roku 2030),
  - Długookresowa strategia rozwoju kraju. Polska 2030. Trzecia fala nowoczesności, która zawiera wizję rozwojową Polski do 2030 r.,
  - Krajowa Strategia Rozwoju Regionalnego 2030.
- 4) Wśród dokumentów na poziomie regionalnym i lokalnym są m.in.:
  - Plan zagospodarowania przestrzennego województwa warmińsko-mazurskiego;
  - Program Ochrony Środowiska Województwa Warmińsko-Mazurskiego do roku 2030;
  - Programu Ochrony Środowiska dla Miasta i Gminy Ryn na lata 2022 – 2026;
  - Strategia rozwoju Miasta i Gminy Ryn na lata 2021-2031 – projekt;
  - Uchwały Sejmiku Województwa Warmińsko-Mazurskiego w sprawie OCHK Krainy Wielkich Jezior Mazurskich;
  - Plan gospodarki odpadami Mazurskiego Związku Międzygminnego.

Plan gospodarki odpadami zakłada, że system gospodarki odpadami powinien:

<sup>22</sup> Źródło Internet: <https://www.gov.pl/web/klimat/polityka-energetyczna-polski>, dostęp online [23-05-2022].

- Być najkorzystniejszy dla mieszkańców i środowiska – w przypadku gospodarki odpadami komunalnymi oraz najkorzystniejszy dla środowiska – w przypadku gospodarki odpadami z działalności gospodarczej,
- Dać pracownikom administracji gminy/miasta narzędzie do sprawnego zarządzania gospodarką odpadami komunalnymi,
- Uwzględnić cele, zasady i wymagania szczegółowe określone w planie gospodarki odpadami dla województwa warmińsko-mazurskiego (WPGO) i planach gospodarki odpadami dla powiatów giżyckiego, węgorzewskiego i gołdapskiego (PPGO), w tym umożliwić osiągnięcie wskaźników redukcji, odzysku i recyklingu odpadów komunalnych,
- Wpisać w całości gospodarki odpadami na terenie gminy/miasta do wojewódzkiego systemu informacji o wytwarzanych odpadach i sposobach postępowania z odpadami (wojewódzkiej bazy danych),
- Uwzględnić dotychczasowe dokonania gminy/miasta,
- Spełniać wymagania stawiane działaniom uznanym za racjonalne tzn. integrujące egzekwowanie przepisów prawa, efektywność ekonomiczną i edukacyjną,
- Uwzględnić pozaprawne normy, wytyczne, zalecenia, kryteria wyboru itp. W stopniu zależnym od uwarunkowań lokalnych,
- Wykorzystywać optymalnie możliwości technologiczne (moce przerobowe) Zakładu Unieszkodliwiania Odpadów Komunalnych Spytkowo.

Projekt miejscowego planu zagospodarowania przestrzennego terenu położonego w obrębie geodezyjnym Rybical, gmina Ryn poprzez ustalone układy sieci i urządzeń infrastruktury technicznej, a także zasady ochrony środowiska i jego zasobów, ochrony przyrody, krajobrazu kulturowego oraz szczegółowe ustalenia w zakresie gospodarki odpadami wpisuje się w cele i założenia Programu ochrony środowiska województwa warmińsko-mazurskiego, Planu gospodarki odpadami, programów na szczeblu krajowym i międzynarodowym oraz jest zgodny z obowiązującymi przepisami prawa polskiego.

#### **4.5. Prognozowane skutki wpływu ustaleń planu na poszczególne komponenty środowiska**

Realizacja ustaleń Miejsowego planu zagospodarowania przestrzennego terenów położonych w obrębie geodezyjnym Rybical, gmina Ryn - zwanego dalej planem, stanowiącego zmianę fragmentu „Miejscowego planu zagospodarowania przestrzennego obejmującego działki o numerach geodezyjnych: 2, 5/2 i 5/3, położonych w obrębie geodezyjnym Rybical, gmina Ryn” (uchwała Nr IV/16/15 Rady Miejskiej w Rynie z dnia 25 lutego 2015 r.) w pewnym stopniu spowoduje zmiany poszczególnych komponentów środowiska przyrodniczego. W celu minimalizacji i ograniczenia negatywnych oddziaływań, winny być przewidziane stosowne rozwiązania techniczne, technologiczne i organizacyjne. Rozwiązania te powinny równoważyć negatywne oddziaływania o korzyści ekonomiczne. Celem projektu planu miejscowego dla omawianego terenu jest przede wszystkim poprawa funkcjonowania przyrodniczego obszaru oraz likwidacja zagrożeń ekologicznych.

W związku z realizacją ustaleń zawartych w planie prognozuje się zmiany w środowisku przyrodniczym przedstawione dla poszczególnych komponentów środowiska w rozdziałach 4.5.1. – 4.5.14.

##### **4.5.1. Ekosystemy**

Na terenie opracowania występuje ekosystem lądowy – sztuczny i seminaturalny (tereny rolne, zadrzewienia). W klasyfikacji układu ekologicznego na terenie opracowania można wyróżnić

agroekosystem będący w relacji z otaczającymi go terenami rolnymi. Ze względu na sąsiedztwo z jeziorem Ryńskim teren planu jest w ciągłej relacji ekologicznej z ekosystemem wodnym, co ma wpływ na panujący tu mikroklimat.

Ustalenia projektu planu nie dotyczą takich zamierzeń, które wywierają znaczące zagrożenie dla istniejącej (2022 r.) szaty roślinnej, wód powierzchniowych i podziemnych czy gleb, a co za tym idzie dla cennych ekosystemów. Zgodnie z Rozporządzeniem Rady Ministrów z dnia 10 września 2019 r. w sprawie przedsięwzięć mogących znacząco oddziaływać na środowisko (Dz. U. 2019 poz. 1839 z późn. zm.) w granicach projektu planu występują przedsięwzięcia mogące potencjalnie znacząco oddziaływać na środowisko, na terenie elementarnym UT.01 oraz WS.01. Przedsięwzięcia te powinny być zrealizowane zgodnie z obowiązującymi przepisami, z uwzględnieniem zabezpieczenia przed negatywnym wpływem na poszczególne komponenty środowiska. W przypadku realizacji terenów usług turystycznych i hotelarskich, w tym: hoteli, pensjonatów wraz z urządzeniami towarzyszącymi oraz zatoki do cumowania jednostek pływających (dla małych jednostek pływających), dostępnej ze szlaku żeglownego za pośrednictwem kanału łączącego go z jeziorem Ryńskim należy monitorować wpływ tych przedsięwzięć na ekosystem wodny oraz roślinność przy- i nadwodną.

Na terenie ZP.01 dopuszcza się lokalizację ciągów pieszych oraz infrastruktury technicznej i obiektów małej architektury służących jedynie utrzymaniu porządku oraz zakazuje się likwidowania i niszczenia zadrzewień śródpolnych i nadwodnych, wykonywania prac ziemnych trwale zniekształcających rzeźbę terenu oraz dokonywania zmian stosunków wodnych.

Na terenie RM.01 występują tereny stagnacji wody w granicy łąki V klasy bonitacyjnej (torf niski), gdzie może występować grunt o charakterze podmokłym i bagiennym. Obszar wodno-błotny to wszelkiego rodzaju siedliska ekosystemów hydrogenicznych, czyli uzależnionych od wody, które należy chronić przed zniszczeniem. Stąd w projekcie planu przewidziano zachowanie istniejących obszarów stagnacji wody w celu ochrony stosunków wodno-gruntowych poprzez odsunięcie linii zabudowy od terenów potencjalnie podmokłych zgodnie z rysunkiem planu.

Wszelkie uwagi i zalecenia wynikające z ochrony środowiska zawarto w tekście planu, w niniejszym opracowaniu oraz w dokumentach wymienionych w podrozdziale 4.4.

#### 4.5.2. Różnorodność biologiczna

Różnorodność biologiczna odnosi się do liczby gatunków, jak również zróżnicowana w obrębie gatunków, które żyją na jakimś terenie lub w określonym ekosystemie. Utrata bioróżnorodności może w poważnym stopniu ograniczyć zdolność ekosystemu lub gatunku do skutecznego reagowania na nagłe zmiany, taki jak np. susza lub choroba. Ochrona bioróżnorodności w przyrodzie polega na zachowaniu, zrównoważonym użytkowaniu oraz odnawianiu zasobów, tworów i składników przyrody:

- dziko występujących roślin, zwierząt i grzybów;
- roślin, zwierząt i grzybów objętych ochroną gatunkową;
- zwierząt prowadzących wędrowny tryb życia;
- siedlisk przyrodniczych;
- siedlisk zagrożonych wyginięciem, rzadkich i chronionych gatunków roślin, zwierząt i grzybów;
- tworów przyrody żywej i nieożywionej oraz kopalnych szczątków roślin i zwierząt.

Analiza warunków przyrodniczych na omawianym obszarze pozwala na sformułowanie tezy o oddziaływaniach co do ograniczeń rozwoju poszczególnych gatunków w ukształtowanych ekosystemach.

Posadowienie nowej zabudowy będzie oddziaływaniem bezpośrednim, długoterminowym, stałym.

Na terenie opracowania różnorodność biologiczną stanowią zwierzęta polne, owady, pospolite ptaki lęgowe wraz z agrocenozą, skupiskiem drzew oraz roślinami segetalnymi. Ze względu na bliskie sąsiedztwo z jeziorem Ryńskim możliwe jest występowanie gadów, płazów, roślin przywodnych i terenów podmokłych przy północno-wschodniej granicy planu.

W zakresie opracowania znajduje się Obszar Chronionego Krajobrazu Krainy Wielkich Jezior Mazurskich. Realizacja projektu planu ma chronić i zapobiegać degradacji środowiska oraz wskazać sposoby zrównoważonego rozwoju terenów inwestycyjnych z uwzględnieniem obszarów, które powinny pełnić funkcje przede wszystkim przyrodnicze.

Zapisy projektu planu nie wpływają znacząco na zastany stan różnorodności biologicznej. Przewiduje się zachowanie istniejących form przyrodniczych (zadrzewień, łąk przywodnych, potencjalnych terenów podmokłych) oraz tworzenie nowych siedlisk poprzez wprowadzanie zapisów dotyczących zieleni towarzyszącej zabudowie (UT.01) oraz zieleni urządzonej (ZP.01).

Przewidywane w projekcie planu funkcje wymagają realizacji dróg wewnętrznych i/lub dojazdowych, które w bardzo ograniczony sposób wpłyną na dotychczasowe użytkowanie gruntów rolnych. Zamierzenia planu nie powodują likwidacji nieużytków, zadrzewień śródpolnych, terenów podmokłych czy innych cennych fitocenz.

#### 4.5.3. Fauna i flora

Zgodnie z art. 127 ustawy z dnia 27 kwietnia 2001 roku – Prawo ochrony środowiska „ochrona zwierząt oraz roślin polega na:

- Zachowaniu cennych ekosystemów, różnorodności biologicznej i utrzymaniu równowagi przyrodniczej,
- Tworzeniu warunków prawidłowego rozwoju i optymalnego spełniania przez zwierzęta i roślinność funkcji biologicznej w środowisku,
- Zapobieganiu lub ograniczaniu negatywnych oddziaływań na środowisko, które mogłyby niekorzystnie wpływać na zasoby oraz stan zwierząt oraz roślin,
- Zapobieganiu zagrożeniom naturalnych kompleksów i tworów przyrody.”

Stan fauny i flory jest na danym terenie wyrazem funkcjonowania środowiska przyrodniczego.

Teren planu znajduje się w granicach Obszaru Chronionego Krajobrazu Krainy Wielkich Jezior Mazurskich, gdzie ustalono czynną ochronę lądowych ekosystemów nieleśnych oraz ekosystemów wodnych. Jednymi z działań w zakresie ochrony są:

- przeciwdziałanie zarastaniu łąk, pastwisk i torfowisk poprzez koszenie i wypas, a także mechaniczne usuwanie samosiewów drzew i krzewów na terenach otwartych, a w razie konieczności także karczowanie z usunięciem biomasy z pozostawieniem kęp drzew i krzewów,
- maksymalne ograniczanie zmiany użytków zielonych na grunty orne,
- preferowanie ochrony roślin metodami biologicznymi,
- ochrona zieleni wiejskiej: zadrzewień, zakrzewień, parków wiejskich, oraz kształtowanie zróżnicowanego krajobrazu rolniczego poprzez ochronę istniejących oraz formowanie nowych zadrzewień śródpolnych i przydrożnych;
- zachowanie śródpolnych torfowisk, zabagnień, podmokłości oraz oczek wodnych;
- utrzymywanie i w razie konieczności odtwarzanie lokalnych i regionalnych korytarzy ekologicznych;
- prowadzenie racjonalnej gospodarki łowieckiej, m.in. poprzez dostosowanie liczebności populacji zwierząt łownych związanych z ekosystemami otwartymi do warunków środowiskowych,

- zachowanie i ochrona zbiorników wód powierzchniowych wraz z pasem roślinności okalającej, poza rowami melioracyjnymi,
- tworzenie stref buforowych wokół zbiorników wodnych w postaci pasów zadrzewień i zakrzewień, celem ograniczenia spływu substancji biogenych i zwiększenia różnorodności biologicznej,
- utrzymanie i wprowadzanie zakrzewień i szuwarów wokół zbiorników wodnych, w szczególności starorzeczy i oczek wodnych jako bariery ograniczającej dostęp do linii brzegowej; utrzymanie lub tworzenie pasów zakrzewień i zadrzewień wzdłuż cieków jako naturalnej obudowy biologicznej ograniczającej spływ zanieczyszczeń z pól uprawnych.

Szata roślinna w obszarze opracowania zdominowana jest przez pospolite składniki ekosystemu łąkowo-pastwiskowego oraz roślinność segetalną, w północnej części znajduje się skupisko drzew iglastych i liściastych. Na terenie nie występują wody powierzchniowe – cieki, zbiorniki czy oczka wodne. Na terenie RM.01 występują tereny stagnacji wody (w granicy ŁV, torf niski), gdzie może występować grunt o charakterze podmokłym i bagiennym. Obszar wodno-błotny to wszelkiego rodzaju siedliska ekosystemów hydrogenicznych, czyli uzależnionych od wody, które należy chronić przed zniszczeniem. Stąd w projekcie planu przewidziano zachowanie istniejących obszarów stagnacji wody w celu ochrony stosunków wodno-gruntowych poprzez odsunięcie linii zabudowy od terenów potencjalnie podmokłych zgodnie z rysunkiem planu.

Wprowadzenie nowej zabudowy spowoduje zmianę zbiorowisk roślinnych na powierzchni objętej pracami budowlanymi. Zostaną wprowadzone nowe nasadzenia zieleni niskiej i wysokiej. W miejscu wejścia do zatoki portowej zostanie naruszone trzcinowisko.

Powstanie nowych budynków, pojawienie się nowej roślinności, naruszenie trzcinowiska będzie oddziaływaniem długoterminowym, bezpośrednim, stałym.

Największą presję na szatę roślinną wywiera rozwój zabudowy, dlatego ważne jest by przy każdej inwestycji powstawała zieleń o dużym zróżnicowaniu gatunkowym i stopniu zagęszczenia.

Istniejące zadrzewienia zlokalizowano w granicach terenu elementarnego ZP.01 – zieleń urządzona, co pozwoli na zachowanie potencjalnych siedlisk cennych gatunków flory i fauny w granicach planu. Dla terenów przeznaczonych pod zabudowę - MNU, UT i RM ustalono 60% powierzchni biologicznie czynnej, co pozwala utrzymać tereny w równowadze gruntowo-wodnej.

Tereny otwarte o charakterze rolnym nie sprzyjają tworzeniu miejsc lęgowych, ale współtworzą ciągi migracyjne zwierząt i ptaków w OChK Krainy Wielkich Jezior Mazurskich oraz w regionie – jako miejsce gromadzenia się czy żerowania. Wprowadzenie nowej zieleni towarzyszącej zabudowie może sprzyjać tworzeniu nowych miejsc lęgowych dla ptaków, zwiększenia ilości pożywienia. Nieodpowiednie korzystanie z walorów przyrodniczych może spowodować zniszczenia strefy przybrzeżnej jeziora Ryńskiego, stąd w planie przewidziano 100-metrowy pas zieleni wzdłuż brzegu jeziora.

Przedmiotowy plan nie wpływa na zmianę przeznaczenia użytkowania gruntów o znaczeniu przyrodniczym, stąd nie nastąpi też ograniczenie lub zmiana gatunkowa fauny naziemnej. Na terenie planu występują małe zbiorowiska roślinne t.j. zadrzewienia, łąki i pastwiska mogące być potencjalnymi siedliskami dla zwierząt, dlatego w planie przewiduje się ich całkowitą ochronę.

Potencjalnymi zagrożeniami przy realizacji nowych inwestycji w granicach planu są:

- osuszanie mokradeł i terenów bagiennych;
- uszkodzanie przydrożnych drzew przez ciężki i duży sprzęt budowlany – szczególnie wrażliwym miejscem jest aleja lipowa wzdłuż drogi powiatowej;
- zmniejszanie powierzchni biologicznie czynnej.

#### 4.5.4. Wody powierzchniowe i podziemne

Zgodnie z art. 51 ust. 1 ustawy z dnia 20 lipca 2017 r. Prawo wodne (Dz.U. 2021 poz. 2233) „celem ochrony wód jest osiągnięcie celów środowiskowych dla jednolitych części wód powierzchniowych, jednolitych części wód podziemnych oraz obszarów chronionych, a także poprawa jakości wód oraz biologicznych stosunków w środowisku wodnym i na terenach podmokłych oraz zgodnie z art. 51 ust. 2 ustawy „realizując cel, o którym mowa ust. 1, należy zapewnić, żeby wody, w zależności od potrzeb, nadawały się do:

- 1) zaopatrzenia ludności w wodę przeznaczoną do spożycia przez ludzi;
- 2) uprawiania sportu, turystyki lub rekreacji;
- 3) wykorzystywania do kąpieli;
- 4) bytowania ryb i innych organizmów wodnych w warunkach naturalnych, umożliwiającym ich migrację.”

Cele środowiskowe zostały określone w Prawie wodnym w Art. 56-58 i dotyczą ochrony oraz poprawa stanu ekologicznego i stanu chemicznego jednolitych części wód powierzchniowych, tak aby osiągnąć co najmniej dobry stan ekologiczny i dobry stan chemiczny wód powierzchniowych, a także zapobieganie pogorszeniu ich stanu ekologicznego i stanu chemicznego. Dla jednolitych części wód podziemnych celem środowiskowym jest zapobieganie lub ograniczanie wprowadzania do nich zanieczyszczeń, zapobieganie pogorszeniu oraz poprawa ich stanu oraz ich ochrona i podejmowanie działań naprawczych, a także zapewnianie równowagi między poborem a zasilaniem tych wód, tak aby osiągnąć ich dobry stan.

Art. 72 ust. 1 ustawy Prawo ochrony środowiska tworzy obowiązek uwzględniania potrzeb w zakresie ochrony wód w miejscowym planie zagospodarowania przestrzennego.

W zapisach projektu planu ustala się zasady zaopatrzenia terenów w wodę, odprowadzania ścieków oraz wód opadowych i roztopowych, które nie wpłyną negatywnie na stan wód powierzchniowych i podziemnych.

Projektowane przedsięwzięcia mogą mieć wpływ na wody podziemne i powierzchniowe w fazie realizacyjnej:

- podczas prac budowlanych może dochodzić do wycieku płynów;
- w obrębie nowej inwestycji może nastąpić lokalne obniżenie wód gruntowych, powodujące zaburzenia w przepływie wód podziemnych dla danego obszaru;
- spływy deszczowe i roztopowe z terenu budowy oraz wypłukiwanie zanieczyszczeń z materiałów budowlanych używanych podczas realizacji inwestycji;
- nieodpowiednie składowanie materiałów budowlanych i niewłaściwa lokalizacja zaplecza budowy;
- awaria maszyn, wycieki substancji chemicznych (szczególnie ropopochodnych) do wód;

oraz w fazie użytkowej:

- lokalne ograniczenie infiltracji wody opadowej do gruntu spowodowane zwiększoną powierzchnią zabudowy i nawierzchni utwardzonych;
- wzmożony ruch pojazdów mechanicznych.

Kolejnym źródłem potencjalnych skażeń gleby i wód mogą być turyści, którzy pozostawiają po sobie znaczne ilości śmieci porzucając je w wodach powierzchniowych oraz w przydrożnych rowach, na terenach rekreacyjnych, parkach i lasach.

W zapisach planu ochronę wód powierzchniowych i podziemnych ustalono przez konieczność odprowadzenia ścieków do sieci kanalizacji sanitarnej.

Po przeciwnej stronie drogi powiatowej przebiega infrastruktura techniczna t.j. sieć wodociągowa i sieć kanalizacji sanitarnej. Stwarza to możliwość podłączenia nowo powstałej zabudowy do istniejącej

infrastruktury eliminując zagrożenie dla wód powierzchniowych czy też podziemnych ze strony ścieków bytowych.

Na części obszaru zostanie zaniechana produkcja roślinna co wiąże się z zaprzestaniem nawożenia tego terenu oraz ograniczeniem przedostawania się składników pokarmowych do wody.

Utwardzone podłoże spowoduje przyspieszony spływ wód opadowych z minimalną możliwością zanieczyszczenia wód powierzchniowych i podziemnych, co będzie oddziaływaniem bezpośrednim, krótkoterminowym (podczas opadów i roztopów), chwilowe (podczas opadów i roztopów) i jednocześnie stałe (przez cały okres w czasie opadów od powstania utwardzeń).

W planie zamieszczono zapisy, które mają zminimalizować negatywne skutki realizacji planu na stan wód i muszą spełniać wymogi zawarte w obowiązujących przepisach prawa, w tym w Prawie ochrony środowiska, Prawie wodnym i uchwałach na szczeblu regionalnym i lokalnym.

Do głównych zagrożeń dla wód powierzchniowych należą:

- spływy powierzchniowe z obszarów o dużej koncentracji zabudowy – ścieki bytowe i gospodarcze odprowadzane do gruntu – szczególnie w przypadku prowadzonej działalności rolniczej,
- przecieki z kanalizacji,
- spływy obszarowe z terenów rolniczych,
- nieprawidłowa gospodarka wodna - np. zarastanie terenów przywodnych i podmokłych,
- osuszanie istniejących terenów stagnacji wody i terenów podmokłych,
- źródła liniowe (drogi) oraz związane z terenami komunikacyjnymi i terenami obsługi komunikacji substancje ropopochodne,
- zrzuty śmieci w pobliżu lub bezpośrednio do cieków i zbiorników wodnych,
- dzikie wysypiska śmieci.

Powyższe zagrożenia dla wód powierzchniowych i podziemnych dotyczą także gleb i stanowią szczególne zagrożenie dla wód gruntowych zarówno pod względem bakteriologicznym jak i chemicznym.

#### 4.5.5. Powierzchnia ziemi i gleba

Gleba jest bardzo istotnym elementem środowiska przyrodniczego, pełni szereg kluczowych funkcji środowiskowych, społecznych i ekonomicznych istotnych dla życia. Z gleby rolnictwo i leśnictwo czerpią wodę i składniki pokarmowe. Gleba jest jednocześnie najważniejszym elementem rolniczej przestrzeni produkcyjnej. Aby gleba mogła spełniać swoje funkcje konieczne jest utrzymanie jej w dobrym stanie.

Art. 72 ust. 1 ustawy Prawo ochrony środowiska tworzy obowiązek uwzględniania potrzeb w zakresie ochrony gleby i ziemi w miejscowym planie zagospodarowania przestrzennego.

W ustawie z dnia 3 lutego 1995 roku o ochronie gruntów rolnych i leśnych (tekst jedn. Dz.U. 2021 poz. 1326) określono zasady ochrony gleb, m.in. ograniczanie przeznaczenia ich na cele nierolnicze i nieleśne, zapobieganie procesom degradacji i dewastacji oraz rekultywację gruntów.

Ustalenia projektowanego planu przyczynią się do przekształcenia gruntów w miejscach posadowienia nowej zabudowy, nawierzchni utwardzonych i w miejscu wybudowania, wykopania zatoki portowej.

W czasie prowadzenia prac budowlanych mogą być dostarczone do gleby niewielkie ilości materiałów budowlanych (cement, gips itp.).

Posadowienie nowych budynków, wybudowanie zatoki portowej, realizacja dojazdów oraz infrastruktury technicznej spowoduje niwelację i plantowanie terenu, co będzie oddziaływaniem bezpośrednim, długoterminowym, stałym. Po 7 latach od uprawomocnienia się Miejscowego planu zagospodarowania przestrzennego obejmującego działki o numerach geodezyjnych: 2, 5/2 i 5/3,



położonych w obrębie geodezyjnym Rybical, gmina Ryn” uchwalonego Uchwałą Nr IV/16/15 Rady Miejskiej w Rynie z dnia 25 lutego 2015 roku teren został przygotowany pod realizację poszczególnych funkcji. Nastąpiła niwelacja terenu, przygotowanie terenów pod drogi wewnętrzne. Realizacja postanowień projektu planu dla zastanego stanu powierzchni ziemi i gleb nie będzie miała większego wpływu niż ten opisany powyżej. Oddziaływanie będzie bezpośrednie, długoterminowe, stałe.

Innym oddziaływaniem będzie faza realizacyjna przedsięwzięć, podczas której powstają odpady z budowy obiektów budowlanych oraz infrastruktury drogowej (włączając glebę i ziemię z terenów zanieczyszczonych), które należy składować w sposób zgodny z obowiązującymi przepisami. Będzie to oddziaływanie bezpośrednie, krótkoterminowe, chwilowe.

#### 4.5.6. Powietrze atmosferyczne

Zgodnie z art. 85 ustawy z dnia 27 kwietnia 2001 r. Prawo ochrony środowiska (tekst jedn. Dz. U. 2021 poz. 1973 z późn. zm.) „Ochrona powietrza polega na zapewnieniu jak najlepszej jego jakości, w szczególności przez:

- 1) utrzymanie poziomów substancji w powietrzu poniżej dopuszczalnych dla nich poziomów lub co najmniej na tych poziomach;
- 2) zmniejszanie poziomów substancji w powietrzu co najmniej do dopuszczalnych, gdy nie są one dotrzymane;
- 3) zmniejszanie i utrzymanie poziomów substancji w powietrzu poniżej poziomów docelowych albo poziomów celów długoterminowych lub co najmniej na tych poziomach.”

Podstawową przyczyną zanieczyszczenia powietrza jest emisja różnych substancji powstających w procesach spalania paliw. Największą rolę w zanieczyszczeniu powietrza odgrywają: dwutlenek siarki (SO<sub>2</sub>), dwutlenek azotu (NO<sub>2</sub>), tlenek i dwutlenek węgla (CO<sub>2</sub>), pyły (PM<sub>2,5</sub>, PM<sub>10</sub>) i węglowodory oraz tzw. Pylenie wtórne powodowane przez wiatry, unoszące pył z powierzchni ziemi w okresach suchych.

Na poziomie lokalnym, czyli na poziomie tworzenia nowego ładu przestrzennego przedmiotowego terenu, realizacja ochrony powietrza polega na ograniczeniu powstania nowych zanieczyszczeń, zgodnie z zasadą zrównoważonego rozwoju, przy uwzględnieniu lokalnych walorów i wrażliwości środowiska.

W czasie prac budowlanych nastąpi wzmożony ruch pojazdów dostarczających materiały budowlane oraz unoszenie pyłów materiałów budowlanych sypkich.

Po zakończeniu prac budowlanych i oddaniu budynków do użytku, obiekty będą ogrzewane, poprzez spalanie różnego rodzaju paliw energetycznych stałych czy też płynnych, będzie to wiązało się z dostarczaniem do powietrza atmosferycznego różnych związków powstałych w wyniku spalania. Należałoby zastosować paliwa niskoemisyjne do ogrzewania budynków lub stosować filtry na kominach.

Art. 72 ust. 1 ustawy Prawo ochrony środowiska tworzy obowiązek uwzględniania potrzeb w zakresie ochrony powietrza w miejscowym planie zagospodarowania przestrzennego.

Nie przewiduje się przekroczenia wartości zawartych w Rozporządzeniu Ministra Środowiska z dnia 24 sierpnia 2012 r. w sprawie poziomów niektórych substancji w powietrzu (Dz. U. 2021 poz. 845).

Nieznaczne pogorszenie stanu sanitarnego powietrza atmosferycznego w wyniku pojawienia się nowych źródeł zanieczyszczenia (spaliny samochodowe, ogrzewanie budynków), co będzie oddziaływaniem bezpośrednim, krótkoterminowym, chwilowym.

Występujące na terenach opracowania natężenie ruchu oraz przebieg dróg w sąsiedztwie wskazują na średnią i niską szkodliwość.

Należy dążyć do zmniejszania emisji zanieczyszczeń do powietrza poprzez ograniczenie zużycia energii oraz zwiększenie udziału odnawialnych źródeł energii w ogólnym bilansie produkcji energii. Działania te mają służyć polepszeniu jakości powietrza w Polsce, jednocześnie są wymagane przez zarządzenia Komisji Europejskiej.

#### 4.5.7. Krajobraz

Ocena wpływu projektowanych inwestycji na krajobraz jest bardzo złożona, gdyż każda taka ocena ma częściowo subiektywny charakter, który zależy od osobniczych upodobań i odczuć.

Teren objęty opracowaniem planu charakteryzuje się wysokimi walorami krajobrazowymi, teren obecnie (05.2022 r.) nie jest zabudowany, nie jest użytkowany rolniczo i jest porośnięty niską roślinnością trawiastą, z jednym skupiskiem drzew liściastych i iglastych w północnej części terenu, bez zbiorników i cieków wodnych. Położony jest w obszarze objętym ochroną na mocy ustawy o ochronie przyrody. Atrakcyjność tego terenu sprawia bliskość jeziora Ryńskiego.

Realizacja inwestycji na terenie wskazanym opracowaniem miejscowego planu zagospodarowania przestrzennego nie wpłynie negatywnie na walory krajobrazowe terenu. Powstanie nowa uporządkowana zabudowa zgodnie z treścią uchwały. Plan uchroni przed nadmiernym zainwestowaniem terenu poprzez wprowadzenie zapisu o maksymalnej intensywności zabudowy.

Przedstawione wyżej elementy czynią ten obszar atrakcyjnym miejscem przeznaczonym pod zabudowę, które stanowi doskonałe warunki do lokalizacji usług turystycznych związanych z turystyką wodną, zabudowy mieszkaniowej jednorodzinnej i zagrodowej, przy uwzględnieniu ukształtowania terenu i ograniczeń wynikających z ochrony środowiska.

Pojawienie się nowych obiektów budowlanych na terenie opracowania będzie oddziaływaniem bezpośrednim, długoterminowym, stałym.

Zachowuje się wszystkie cenne formy krajobrazu zarówno przyrodniczego jak i kulturowego.

Elementy i zapisy planu mające wpływ na zminimalizowanie wpływu realizacji jego postanowień na otaczający krajobraz:

- w zakresie kształtowania zabudowy ustala się zachowanie parametrów i wskaźników kształtowania zabudowy oraz zagospodarowania terenów zawartych w ustaleniach szczegółowych podanych w kartach dla danej jednostki elementarnej,
- ustalenia dotyczące nieprzekraczalnych linii zabudowy oraz osi widokowych,
- w zakresie pokrycia i kolorystyki dachów ustala się stosowanie dachówki w odcieniach czerwieni na budynkach przeznaczenia podstawowego oraz na pozostałych budynkach,
- w zakresie kolorystyki i materiałów elewacji budynków ustala się kolorystykę elewacji w odcieniach bieli, beżu i szarości,
- ustala się stosowanie na elewacjach takich materiałów, jak: cegła ceramiczna, tynki, kamień, drewno, szkło lub ceramika w kolorystyce nawiązującej do cegły ceramicznej,
- dopuszcza się stosowanie na elewacjach materiałów nowoczesnych w kolorystyce nawiązującej do materiałów tradycyjnych,
- w zakresie minimalnej powierzchni nowo wydzielonych działek budowlanych ustala się powierzchnię 900 m<sup>2</sup> dla zabudowy mieszkaniowej jednorodzinnej, 3000 m<sup>2</sup> dla zabudowy zagrodowej oraz 5000 m<sup>2</sup> dla zabudowy usług turystycznych;
- krajobraz podlega ochronie zgodnie z obowiązującymi przepisami w sprawie Obszaru Chronionego Krajobrazu Krainy Wielkich Jezior Mazurskich;
- zasady kształtowania krajobrazu w zakresie ochrony walorów estetyczno-widokowych zostały określone w ustaleniach szczegółowych dla poszczególnych terenów elementarnych poprzez zapisy dotyczące parametrów zabudowy;

- ustala się zakaz lokalizowania tymczasowych obiektów budowlanych, w tym tymczasowych obiektów usługowo-handlowych, obiektów kontenerowych, garaży wykonanych z blachy, z wyjątkiem obiektów zaplecza budowy.

#### 4.5.8. Klimat

Klimat określony jest w literaturze jako stan atmosfery, wyrażony w wartościach średnich poszczególnych elementów meteorologicznych na okres wieloletni. W przypadku zaobserwowania niepokojących zjawisk związanych z realizacją planu należałoby wprowadzić obserwacje i programy badawcze w celu zdiagnozowania przyczyn następujących zmian.

W skali lokalnej na warunki klimatyczne decydujący wpływ ma: rzeźba terenu, pokrycie i użytkowanie terenu, obecność zbiorników wodnych, terenów podmokłych i zabagnionych. Klimat jest elementem środowiska, który sam w sobie nie stanowi zagrożenia dla środowiska przyrodniczego, za wyjątkiem niektórych zjawisk określanych jako katastrofy.

Planowane ustalenia przedmiotowego miejscowego planu zagospodarowania przestrzennego terenu nie spowodują zmian mikroklimatu dla omawianego terenu.

Na terenie opracowania nie występują przedsięwzięcia mogące znacząco oddziaływać na środowisko w rozumieniu rozporządzenia Rady Ministrów z dnia 10 września 2019 r. w sprawie przedsięwzięć mogących znacząco oddziaływać na środowisko (Dz. U. 2019, poz. 1839), które mogłyby mieć znaczący wpływ na zmianę klimatu. W projekcie planu przewiduje się lokalizację przedsięwzięć mogących potencjalnie oddziaływać na środowisko w rozumieniu ww. rozporządzenia. Są to tereny usług turystycznych i hotelarskich oraz budowa zatoki portowej, które powinny spełniać wymogi obowiązujących przepisów, także tych chroniących klimat i związane z nim zmiany.

#### 4.5.9. Klimat akustyczny

Realizacja postanowień projektu planu nie będzie miała znaczącego wpływu na klimat akustyczny. Ze względu na zapisy planu dotyczące rozwoju zabudowy, może zwiększyć się poziom hałasu o charakterze lokalnym, w obrębie działki/realizacji zabudowy i jej sąsiedztwa. Zapisy planów podkreślają, że dla realizowania danego typu zabudowy muszą być spełnione obowiązujące przepisy, w tym m.in. Rozporządzenie Ministra Środowiska z dnia 14 czerwca 2007 r. w sprawie dopuszczalnych poziomów hałasu w środowisku (Dz. U. 2014 poz. 112).

Art. 72 ust. 1 ustawy Prawo ochrony środowiska tworzy obowiązek uwzględniania potrzeb w zakresie ochrony przed hałasem w miejscowym planie zagospodarowania przestrzennego.

Aktualnie na analizowanym obszarze występują trzy rodzaje hałasu: komunikacyjny, produkcyjny, w tym pochodzący od gospodarstw rolnych i hałas komunalny (okresowy w czasie sezonu letniego, od urządzeń wodnych motorowych). Największy udział w zakłócaniu klimatu akustycznego ma hałas komunikacyjny pochodzący od drogi powiatowej nr 1787N. Teren planu znajduje się w Obszarze Chronionego Krajobrazu Krainy Wielkich Jezior Mazurskich, gdzie zakazuje się w szczególności likwidowania i niszczenia zadrzewień śródpolnych, przydrożnych i nadwodnych. Zaleca się obsadzanie drzewami nowe ciągi komunikacyjne, w celu zapobiegania pogorszeniu się warunków akustycznych związanych z realizacją planu.

Hałas przemysłowy, w tym pochodzący od gospodarstw rolnych ma charakter lokalny i występuje głównie w obrębie działki i w jej najbliższym sąsiedztwie. Działalność usługowa nie może powodować przekroczeń standardów i jakości środowiska wymaganych dla sąsiedztwa zabudowy mieszkaniowej, a pomieszczenia znajdujące się w przedmiotowym obszarze i przeznaczone na pobyt ludzi winny być wyposażone w techniczne środki ochrony przed uciążliwościami.

Hałas komunalny, wynikający z obsługi terenów zabudowanych i ich użytkowania, zwiększy się nieznacznie i oddziaływać będzie w sposób pośredni (przez fale dźwiękowe), długotrwały, okresowy (w momencie używania pojazdów i urządzeń mechanicznych). Zastosowanie odpowiednich materiałów budowlanych i technologii w budownictwie może ograniczyć skutki realizacji planu.

Na terenie objętym planem mogą występować również uciążliwości bezpośrednie i pośrednie (echo akustyczne) o charakterze przejściowym:

- hałas pochodzący od pracy maszyn budowlanych;
- wzrost hałasu komunikacyjnego, spowodowanego zwiększonym ruchem kołowym w obrębie nowej inwestycji oraz na drogach dojazdowych;
- wzrost lokalnego natężenia ruchu w obrębie dróg dojazdowych do działek.

W miejscu gdzie mogłoby dojść do przekroczenia dopuszczalnych poziomów hałasu wymaga się przedsięwzięcia środków zaradczych np. wprowadzenie ekranów akustycznych, nasadzenia drzew wysokich.

#### 4.5.10. Zasoby naturalne

Surowce, które człowiek czerpie ze środowiska przyrodniczego dla swoich potrzeb, nazywamy zasobami naturalnymi Ziemi, których głównym źródłem są: litosfera, hydrosfera, biosfera i atmosfera.

Na analizowanym obszarze nie występują udokumentowane złoża kopalin. Ustalenia planu nie przewidują wprowadzenia terenów przeznaczonych pod kopalnie, przedsiębiorstwa wydobywcze czy inne formy pozyskiwania surowców naturalnych.

Planowane ustalenia przedmiotowego planu nie wpłyną negatywnie na zasoby naturalne terenu opracowania.

#### 4.5.11. Ludzie

Projektowane zapisy planu nie spowodują ujawnienia się negatywnych oddziaływań na ludzi. Nie przewiduje się znaczącego oddziaływania na ludzi.

Realizacja postanowień projektu planu może mieć wpływ na uciążliwości akustyczne o charakterze bezpośrednim i przejściowym związane z fazą budowy obiektów, dlatego prace powinny odbywać się w porze dziennej. Nie będą to jednak niedogodności stwarzające zagrożenia dla środowiska i zdrowia ludzi. W fazie realizacyjnej inwestycji mogą występować także potencjalne chwilowe zagrożenia o zasięgu lokalnym takie jak wzrost zapylenia i wzrost poziomu hałasu związanego z pracą maszyn.

Realizacja zabudowy mieszkaniowej i zagrodowej nie powoduje negatywnego oddziaływania na ludzi, jest związana z potrzebą rozwoju miejscowości. Tereny usług turystycznych i hotelarskich oraz teren planowanej zatoki przystani wodnej stanowią niewielki udział wśród projektowanych funkcji w planie, jednak są przedsięwzięciami mogącymi znacząco lub potencjalnie oddziaływać na środowisko w rozumieniu rozporządzenia Rady Ministrów z dnia 9 listopada 2010 r. w sprawie przedsięwzięć mogących znacząco oddziaływać na środowisko (Dz. U. 2019 poz. 1839 z późn. zm.). Nie są to przedsięwzięcia zagrażające zdrowiu ludzi, może występować dyskomfort akustyczny lub wzmożony ruch pojazdów i ludzi w sezonie letnim. Należy minimalizować uciążliwości związane z tymi przedsięwzięciami dla użytkowników terenów sąsiednich. Można wprowadzić zabezpieczenia akustyczne w postaci zieleni wysokiej, przewidzieć rozwiązania przestrzenne minimalizujące roznoszenie się dźwięków, zastosować odpowiednie materiały budowlane itd.

Wprowadzane zmiany mają na celu poprawę ładu przestrzennego nad jeziorem Ryńskim. Powstaną nowe inwestycje, które w znacznym stopniu przyczynią się do poprawy jakości przestrzeni i komfortu życia mieszkańców np. poprzez wprowadzenie usług o znaczeniu lokalnym i ponadlokalnym czy budowa i modernizacja sieci infrastruktury technicznej i komunikacyjnej.

#### 4.5.12. Dziedzictwo kultury i dobra materialne

**Na terenie opracowania nie występują obiekty objęte ochroną prawną zgodnie z ustawą z dnia 23 lipca 2003 r. o ochronie zabytków i opiece nad zabytkami (Dz.U. 2022 poz. 840).**

W sąsiedztwie terenu planu zlokalizowano trzy stanowiska archeologiczne ujęte w ewidencji zabytków:

- stanowisko archeologiczne podwodne (nr obszaru AZP 21-71, nr stanowiska 28), w którym znaleziono pionowe relikty konstrukcji drewnianych i fragmenty ceramiki z okresu lateńskiego i wczesnego średniowiecza,
- Stanowisko archeologiczne (nr obszaru AZP 21-71, nr stanowiska 3, na działce o nr ewidencyjnym 5), w którym znaleziono fragmenty ceramiki z okresu wpływów rzymskich, wczesnego średniowiecza i okresu nowożytnego,
- Stanowisko archeologiczne (nr obszaru AZP 21-71, nr stan. 4, na działce nr 5), w którym znaleziono fragmenty ceramiki ze starożytności i okresu nowożytnego oraz fragmenty żużla żelaznego z okresu wpływów rzymskich.

Szczegóły dotyczące powyższych stanowisk archeologicznych zawarto w załącznikach graficznych do niniejszego opracowania.

Stanowiska archeologiczne nie wpływają na ustalenia planu, a jedynie są informacją, że w sąsiedztwie planu występują ślady osadnictwa z okresu starożytności i nowożytności. W przypadku znalezienia jakichkolwiek fragmentów ceramiki, narzędzi, rzeźbionych kamienie i innych elementów podczas wykonywania prac budowlanych należy postępować zgodnie z obowiązującymi przepisami i zgłosić fakt znaleziska odpowiednim służbom terenowym.

Realizacja postanowień planu nie wpłynie negatywnie na dobro materialne właścicieli działek objętych tymże planem oraz działek sąsiednich. Miejscowy plan zagospodarowania przestrzennego ułatwi właścicielom terenu zagospodarowanie własnych działek oraz podniesie wartość terenu.

#### 4.5.13. Odpady budowlane i ich wpływ na środowisko

W trakcie realizacji przedsięwzięć i niezbędnej infrastruktury towarzyszącej, powstaną odpady budowlane zakwalifikowane zgodnie z Rozporządzeniem Ministra Klimatu z dnia 2 stycznia 2020 r. w sprawie katalogu odpadów (Dz. U. 2020, poz. 10) do grupy 17: odpady z budowy, remontów i demontażu obiektów budowlanych oraz infrastruktury drogowej (włączając glebę i ziemię z terenów zanieczyszczonych). W myśl ustaleń odpady, które mogą np. powstać podczas procesu budowy, winny być usuwane z terenu planu przez wywóz odpadów na składowisko odpadów. Odpady z terenu opracowania winny być gromadzone i unieszkodliwiane zgodnie z obowiązującymi w gminie Ryn zasadami. Na terenie gminy nie znajduje się składowisko śmieci, gmina korzysta z wysypiska w Spytkowie. Gmina Ryn należy do Mazurskiego Związku Międzygminnego - Gospodarka Odpadami (MZM-GO), który został utworzony w 2004 roku i zrzesza 12 mazurskich samorządów w celu realizacji zadań publicznych w dziedzinie gospodarki odpadami polegających na przetwarzaniu odpadów komunalnych. W Spytkowie funkcjonuje Punkt Selektywnej Zbiórki Odpadów Komunalnych, w którym zbierane są odpady budowlane. Ponadto odpady budowlane mogą być wywożone przez specjalistyczne przedsiębiorstwo do ZUOK w Spytkowie.

#### 4.5.14. Ryzyko wystąpienia poważnych awarii

Na terenie opracowania nie występują obiekty mogące ulec poważnej awarii zgodnie z ustawą z dnia 27 kwietnia 2001 r. Prawo ochrony środowiska (Dz. U. 2021, poz. 1973).

Zapisy planu nie powodują ryzyka wystąpienia poważnej awarii przemysłowej w rozumieniu Rozporządzenia Ministra Rozwoju z dnia 29 stycznia 2016 r. w sprawie rodzajów i ilości znajdujących się w zakładzie substancji niebezpiecznych, decydujących o zaliczeniu zakładu do zakładu o zwiększonym lub dużym ryzyku wystąpienia poważnej awarii przemysłowej (Dz. U. 2016 poz. 138). Realizacja postanowień planu, na żadnym z etapów inwestycji, nie będzie wymagała wykorzystywania substancji niebezpiecznych.

#### 4.6. Przewidywane znaczące oddziaływania ustaleń projektu planu na cele i przedmiot ochrony obszaru Natura 2000 oraz integralność tego obszaru

Na terenie opracowania nie występują przedsięwzięcia mogące znacząco oddziaływać na środowisko w rozumieniu Rozporządzenia Rady Ministrów z dnia 10 września 2019 r. w sprawie przedsięwzięć mogących znacząco oddziaływać na środowisko (Dz. U. 2019 poz. 1839 z późn. zm.). Dwa tereny elementarne - UT.01 i WS.01 - wyznaczone w projekcie planu kwalifikują się jako przedsięwzięcia mogące potencjalnie znacząco oddziaływać na środowisko w rozumieniu ww. Rozporządzenia. Na terenie UT.01 przewiduje się usługi turystyczne i hotelarskie, w tym: hotele, pensjonaty wraz z urządzeniami towarzyszącymi, miejscami postojowymi i zielenią. Na terenie WS.01 planowana jest zatoka przystani wodnej, do cumowania jednostek pływających (dla małych jednostek pływających), dostępna ze szlaku żeglownego za pośrednictwem kanału łączącego z jeziorem Ryńskim.

Na terenie ZP.01 dopuszcza się lokalizację ciągów pieszych oraz infrastruktury technicznej i obiektów małej architektury służących jedynie utrzymaniu porządku oraz zakazuje się likwidowania i niszczenia zadrzewień śródpolnych i nadwodnych, wykonywania prac ziemnych trwale zniekształcających rzeźbę terenu oraz dokonywania zmian stosunków wodnych.

Na terenie RM.01 występują tereny stagnacji wody (obszar LV, torf niski), gdzie może występować grunt o charakterze podmokłym i bagiennym. Obszar wodno-błotny to wszelkiego rodzaju siedliska ekosystemów hydrogeniczných, czyli uzależnionych od wody, które należy chronić przed zniszczeniem. Stąd w projekcie planu przewidziano zachowanie istniejących obszarów stagnacji wody w celu ochrony stosunków wodno-gruntowych poprzez odsunięcie linii zabudowy od terenów potencjalnie podmokłych zgodnie z rysunkiem planu.

W projekcie planu zawarto ustalenia dotyczące zasad ochrony środowiska, przyrody i krajobrazu, gdzie w odniesieniu do przedsięwzięć zaliczanych do potencjalnie mogących znacząco oddziaływać na środowisko obowiązują przepisy w zakresie ochrony środowiska i ochrony przyrody, w tym przepisy w sprawie obszaru chronionego krajobrazu.

Przedsięwzięcia te powinny być zrealizowane z uwzględnieniem zabezpieczeń przed negatywnym wpływem na poszczególne komponenty środowiska, a wpływ tych przedsięwzięć na ekosystem wodny oraz roślinność przy- i nadwodną należy monitorować.

Teren leży poza zasięgiem obszarów Natura 2000, a najbliższe obszary znajdują się w odległości minimum 6,5 km od granic projektu planu. W związku z tym nie przewiduje się znaczącego oddziaływania na środowisko realizacji zapisów projektowanego dokumentu, w tym na obszary Natura 2000, w szczególności spójność oraz integralność tego obszaru.

## 5. PROPOZYCJE DOTYCZĄCE PRZEWIDYWANYCH METOD ANALIZY SKUTKÓW REALIZACJI POSTANOWIENÍ PROJEKTU PLANU ORAZ CZĘSTOTLIWOŚCI JEJ PRZEPROWADZANIA

Przewidywane metody analizy realizacji postanowień projektu miejscowego planu zagospodarowania przestrzennego pod kątem wpływu na środowisko mogą odnosić się do:

- Oddziaływania projektowanego zagospodarowania terenu,
- Przestrzegania ustaleń dotyczących przeznaczenia terenu, ukształtowania zabudowy i zagospodarowania terenu, ustaleń dotyczących wyposażenia w infrastrukturę techniczną, ochrony i kształtowania środowiska i ład przestrzennego, ochrony dziedzictwa kulturowego i zabytków.

Ad 1) W zakresie oddziaływania projektowanego zagospodarowania terenu na środowisko:

- W odniesieniu do przedsięwzięć, dla których wydano decyzję o uwarunkowaniach środowiskowych, obowiązywać będzie monitoring środowiska w zakresie i metodach określonych w decyzji,
- W odniesieniu do pozostałych terenów może to być monitoring państwowy środowiska, prowadzony przez odpowiednie organy administracji państwowej, powołane do badania stanu środowiska.

Zgodnie z art. 55 ust. 3 pkt 5 ustawy z dnia 3 października 2008 r. o udostępnianiu informacji o środowisku i jego ochronie, udziale społeczeństwa w ochronie środowiska oraz o ocenach oddziaływania na środowisko (Dz. U. z 2021 r., poz. 2373 z późn. zm.) oraz w celu uniknięcia powielania monitorowania w myśl zasady Dyrektywy Parlamentu Europejskiego i Rady 2011/92/UE z dnia 13 grudnia 2011 r. w sprawie oceny skutków wywieranych przez niektóre przedsięwzięcia publiczne i prywatne na środowisko (Dz. U. UE. L 26/1) wpływu ustaleń projektu planu na środowisko przyrodnicze w zakresie: jakości poszczególnych elementów przyrodniczych, dotrzymywaniu standardów jakości środowiska, obszarach występowania przekroczeń, występujących zmianach jakości elementów przyrodniczych i przyczynach tych zmian proponuje się prowadzić monitoring w ramach systemu Państwowego Monitoringu Środowiska. Monitoring stanu środowiska powinien być prowadzony przez służby publiczne (jednostki, wydziały) samorządów terytorialnych, które są władne stanowienia, realizacji oraz przestrzegania polityki przestrzennej na terenie swojej właściwości miejscowej. Dodatkowo, sprawdzenia możliwości zagospodarowania terenu dokonują jednostki władne do wydawania pozwoleń na budowę oraz jednostki nadzoru budowlanego sprawdzające czy dokonane zagospodarowanie zostało wykonane zgodnie z obowiązującym prawem. Należy przyjąć, iż monitorowanie winno nastąpić przez podmioty określone w art. 32 ustawy z dnia 27 marca 2003 r. o planowaniu i zagospodarowaniu przestrzennym. Nie jest natomiast określona instytucja odpowiedzialna za częstotliwość monitoringu.

Monitoring stanu środowiska powinien być prowadzony głównie przez organy Inspekcji Ochrony Środowiska oraz Inspekcji Sanitarnej. Wyniki prowadzonego monitoringu prezentowane powinny być corocznie w raportach o stanie środowiska, wydawanych w formie ogólnodostępnej publikacji, a źródłami danych w tym zakresie mogą być: Wojewódzka Baza Danych (prowadzona przez Marszałka Województwa), źródła administracyjne wynikające z obowiązków sprawozdawczych lub zapisów ustawowych (decyzje, zezwolenia, pozwolenia), monitoringi prowadzone przez Główny Inspektorat Środowiska, Wody Polskie i inne instytucje państwowe czy badania statystyczne Głównego Urzędu Statystycznego.

- W przypadku skarg mieszkańców na uciążliwość prowadzonej działalności w oparciu o uchwalony plan, analizę realizacji miejscowego planu zagospodarowania przestrzennego i badanie skażenia środowiska powinien przeprowadzić odpowiedni organ administracji samorządowej.

Ad 2) W zakresie realizacji przestrzegania ustaleń miejscowego planu zagospodarowania przestrzennego powinny być okresowe przeglądy zainwestowania obszaru i realizacji miejscowego planu zagospodarowania przestrzennego, wykonywane przez administrację samorządową, na potrzeby oceny prowadzonej polityki przestrzennej. Częstotliwość okresowych przeglądów powinna być zgodna z przepisami szczególnymi (w tym zawartymi w ustawie o planowaniu i zagospodarowaniu przestrzennym).

W Planie Zagospodarowania Przestrzennego Województwa Warmińsko-Mazurskiego przedstawiono metodę i zakres przeprowadzania monitoringu oceniającego stopień realizacji Planu województwa, którego podstawowym narzędziem są wskaźniki (mierzalne, pochodzące z ogólnie dostępnej bazy danych), dobrane w sposób pozwalający na ilustrację stopnia realizacji założonych kierunków rozwoju dla całego województwa. Monitoring jest podstawą do sporządzenia (zgodnie z art. 45 ustawy z dnia 27 marca 2003 r. o planowaniu i zagospodarowaniu przestrzennym) raportu o stanie zagospodarowania przestrzennego województwa, przeglądu zmian w zagospodarowaniu przestrzennym województwa oraz oceny realizacji inwestycji celu publicznego.

Jakość i efektywność wdrażanych rozwiązań w dużym stopniu zależą będzie od monitorowania sposobu realizacji założeń planu miejscowego. Nadzór nad wdrażaniem ustaleń planu winien szczególnie obejmować poniższe zagadnienia:

- monitorowanie przestrzeni przyrodniczej poddanej zagospodarowaniu;
- monitorowanie zagrożeń jakie niesie za sobą nowe zagospodarowanie lub jego brak;
- monitorowanie zgodności realizacji inwestycji z ustaleniami MPZP;
- monitorowanie czynników przyrody w zakresie transgenicznym i możliwości migracji.

Zalecane jest objęcie monitoringiem również takie elementy jak: wody podziemne i powierzchniowe, powietrze atmosferyczne i klimat akustyczny. Częstotliwość przeprowadzania analiz powinien wynikać z przepisów prawa polskiego i międzynarodowego oraz z potrzeb wynikających z dostępnych baz danych.

## **6. INFORMACJE O MOŻLIWYM TRANSGRANICZNYM ODDZIAŁYWANIU NA ŚRODOWISKO**

W wyniku realizacji ustaleń projektu miejscowego planu zagospodarowania przestrzennego nie prognozuje się możliwości wystąpienia transgranicznych oddziaływań na środowisko. Teren zlokalizowany jest w znacznej odległości od granic państwa polskiego. Nie powinny nastąpić także oddziaływania skumulowane. Wszystkie oddziaływania (oddziaływanie na krajobraz, przyrodę oraz oddziaływanie na klimat akustyczny) ze względu na swój charakter będą dotyczyły jedynie obszaru objętego planem, a oddziaływanie poszczególnych elementów będzie miało przede wszystkim charakter lokalny.



## **7. ROZWIĄZANIA MAJĄCE NA CELU ZAPOBIEGANIE, OGRANICZANIE LUB KOMPENSACJĘ PRZYRODNICZĄ NEGATYWNYCH ODZIAŁYWAŃ NA ŚRODOWISKO, MOGĄCYCH BYĆ REZULTATEM REALIZACJI PROJEKTOWANEGO DOKUMENTU, W SZCZEGÓLNOŚCI NA CELE I PRZEDMIOT OCHRONY OBSZARU NATURA 2000 ORAZ INTEGRALNOŚĆ TEGO OBSZARU**

Podstawą w planowaniu rozwoju społeczno-gospodarczego winna być strategia ukierunkowana na unikanie powodowania szkód w środowisku, a nie strategia nastawiona na likwidację skutków degradacji środowiska.

Mając na uwadze zasadę zrównoważonego rozwoju – uznając za priorytet zachowanie wartości środowiska przyrodniczego, a jednocześnie racjonalne inwestowanie dla potrzeb lokalnej społeczności – w celu ograniczenia prognozowanych oddziaływań na środowisko wynikających z przedmiotowego miejscowego planu zagospodarowania przestrzennego, zachodzi potrzeba uwzględnienia rozwiązań eliminujących lub ograniczających te oddziaływania, a w szczególności:

- Odpady komunalne należy gromadzić w szczelnych pojemnikach (w wydzielonych miejscach) na poszczególnych działkach, z możliwością selektywnej zbiórki odpadów, okresowy wywóz odpadów na podstawie stosownych umów, na składowisko (docelowo – do zakładu unieszkodliwiania odpadów) zgodnie z zasadami otrzymania czystości i porządku w gminie, wynikającymi ze stosownych przepisów gminnych oraz obowiązujących przepisów prawa.
- Zaopatrzenie w wodę z komunalnej sieci wodociągowej.
- W zakresie ochrony wód powierzchniowych i gruntowych ustala się obowiązek odprowadzenia ścieków komunalnych z całego terenu do sieci kanalizacji sanitarnej.
- Ścieki opadowe i roztopowe wprowadzane do wód lub do ziemi z obszaru planu należy realizować zgodnie z zasadami wynikającymi z przepisów odrębnych, w szczególności dotyczącymi wprowadzania ścieków do jezior i ich dopływów oraz do ziemi w pobliżu jezior.
- Dla potrzeb ochrony przed hałasem (jako wyznacznik dla norm akustycznych) ustala się, że obszar opracowania jest terenem przeznaczonym na cele mieszkaniowo-usługowe, zabudowy zagrodowej i zabudowy mieszkaniowej jednorodzinnej – odpowiednio dla danego terenu elementarnego wyznaczonego w projekcie planu.
- Ogrzewanie obiektów z wykorzystaniem ekologicznych nośników energii cieplnej z indywidualnych źródeł ciepła lub z lokalnych ekologicznych źródeł ciepła.
- Minimalna powierzchnia biologicznie czynna dla terenów zabudowy mieszkaniowej jednorodzinnej, zabudowy zagrodowej oraz terenów zabudowy usług turystycznych powinna wynosić 60%.
- Maksymalna intensywność zabudowy dla terenów zabudowy mieszkaniowej jednorodzinnej powinna wynosić 0,55, dla zabudowy zagrodowej 0,4 a dla zabudowy usług turystycznych 0,75.
- Maksymalny udział powierzchni zabudowy w stosunku do powierzchni działki dla wszystkich terenów powinien wynosić 30%.

Przez kompensację przyrodniczą rozumie się zespół działań obejmujących w szczególności roboty budowlane lub ziemne, rekultywację gleby, zalesienie, zadrzewienia lub tworzenie skupień roślinności prowadzących do przywrócenia równowagi przyrodniczej na danym terenie, wyrównanie szkód dokonanych w środowisku przez realizację przedsięwzięcia i zachowanie walorów krajobrazowych.

Postanowienia planu nie wpłyną na obecny (2022r.) stan środowiska i walory krajobrazowe jeżeli zachowane zostaną zasady zrównoważonego rozwoju, w zgodzie z obowiązującymi przepisami prawa.

Przyjęte w planie ustalenia są korzystne dla środowiska przyrodniczego, gdyż uwzględniają wszelkie przepisy ochronne wobec istniejących terenów zieleni i OChK Krainy Wielkich jezior Mazurskich.

## **8. CHARAKTERYSTYKA ROZWIĄZAŃ ALTERNATYWNYCH DO ROZWIĄZAŃ ZAWARTYCH W PROJEKTOWANYM DOKUMENCIE WRAZ Z UZASADNIENIEM ICH WYBORU ORAZ OPIS METOD DOKONYWANIA OCENY PROWADZĄCEJ DO TEGO WYBORU, W TYM TAKŻE WSKAZANIA NAPOTKANYCH TRUDNOŚCI WYNIKAJĄCYCH Z NIEDOSTATKÓW TECHNIKI LUB LUK WE WSPÓŁCZESNEJ WIEDZY**

Niniejsza Prognoza oddziaływania na środowisko jest aktualizacją „Prognozy oddziaływania na środowisko dla potrzeb miejscowego planu zagospodarowania przestrzennego obejmującego działki o numerach geodezyjnych 2, 5/2, 5/3 położone w obrębie geodezyjnym Rybical, gmina Ryn.”. Aktualizacja przeprowadzona jest w zakresie zmian w środowisku na terenie planu zaistniałych na przestrzeni 9 lat oraz wpływu ustaleń planu w jego zmienionym fragmencie.

„Prognoza(...)” z 2013 r. sporządzana była równoległe z opracowywanym projektem miejscowego planu zagospodarowania przestrzennego terenu położonego w obrębie geodezyjnym Rybical, gmina Ryn. Zespoły autorskie przygotowujące oba te dokumenty ściśle ze sobą współpracowały przy wyborze konkretnych rozwiązań projektowych. Zastosowanie takiej metody dla opracowania pozwoliło na przyjęcie rozwiązań przestrzennych, które w dużym stopniu pozwoliły na uniknięcie znaczących kolizji i konfliktów przestrzennych, doprowadzając do wyboru najbardziej pożądanego i optymalnego kierunku działań. Alternatywą dla przyjętych rozwiązań może być łączenie dwóch działek i wybudowanie jednego budynku rekreacji indywidualnej lub jednego budynku mieszkaniowego jednorodzinne. Kolejną alternatywą rozpatrywaną był inny układ komunikacyjny do nowo powstałych działek.(...) W celu kontrolowania rozwoju zabudowy oraz usprawnienia rozwoju gospodarczego na terenach wiejskich w planie zmieniono tereny mieszkaniowe jednorodzinne i rekreacji indywidualnej na tereny zabudowy mieszkaniowej z dopuszczeniem usług. Dla miejscowego planu zagospodarowania przestrzennego nie stwierdzono, ani nie napotkano trudności w jego przygotowaniu, które miałyby wynikać z niedostatków techniki lub braków współczesnej wiedzy. Eksploatacja wszelkich inwestycji, zarówno nowo wprowadzanych, jak i modernizowanych, jest ściśle związana z wdrażaniem nowoczesnych z punktu widzenia współczesnej wiedzy oraz bezpiecznych dla środowiska i zdrowia ludzi rozwiązań technologicznych. Jak bardzo nowoczesne i bezpieczne dla środowiska są to rozwiązania technologiczne rozstrzygną dopiero „raporty” wykonywane na poziomie realizacji inwestycji oraz funkcjonowanie jej na przestrzeni lat. Wypełnienie wszystkich obowiązków podanych w planie oraz późniejsze ich przestrzeganie pozwoli na zminimalizowanie zagrożeń związanych z nowym zainwestowaniem.

Prognoza nie jest dokumentem rozstrzygającym o słuszności realizacji zamierzeń inwestycyjnych przewidzianych w planie, a jedynie przedstawia prawdopodobne skutki, jakie niesie za sobą realizacja planów na poszczególne elementy środowiska w ich wzajemnym powiązaniu, ekosystemy, krajobraz, a także na ludzi, dobra materialne i dobra kultury.

Prognoza z 2013 r. została oparta głównie na bazie posiadanych materiałów zgromadzonych do planu:

- Studium uwarunkowań i kierunków zagospodarowania przestrzennego Miasta i gminy Ryn,
- Mapy sytuacyjno-wysokościowej w skali 1:1000,

- Mapy ewidencyjnej 1:5000,
- Mapy glebowej,
- Projektu miejscowego planu zagospodarowania przestrzennego [Miejscowego planu zagospodarowania przestrzennego obejmującego działki o numerach geodezyjnych: 2, 5/2 i 5/3, położonych w obrębie geodezyjnym Rybical, gmina Ryn” uchwalonego Uchwałą Nr IV/16/15 Rady Miejskiej w Rynie z dnia 25 lutego 2015 roku.],
- Opracowania ekofizjograficznego dla powyższego terenu,
- Fotografii z inwentaryzacji terenu.

Niniejsza aktualizacja „Prognozy...” z 2013 r. została opracowana na podstawie projektu Miejscowego planu zagospodarowania przestrzennego terenów położonych w obrębie geodezyjnym Rybical, gmina Ryn, przepisów prawa, dokumentów i źródeł podanych w rozdziale 1.2. oraz źródeł podanych w przypisach na poszczególnych stronach opracowania.

Przyjęte rozwiązania mające na celu zapobieganie, ograniczenie lub kompensację przyrodniczą negatywnych oddziaływań na środowisko służą ograniczeniu negatywnych oddziaływań na środowisko poszczególnych sposobów zagospodarowania i zainwestowania terenów przewidzianych w przedmiotowym planie i pozwalają na stwierdzenie, że w zakresie polityki przestrzennej i kierunków rozwoju, zachowują zasady ochrony obszarów aktywnych biologicznie i zabezpieczenia ciągłości struktur przyrodniczych.

W wyniku analizy projektu zmiany miejscowego planu zagospodarowania przestrzennego, Prognozy oddziaływania na środowisko<sup>23</sup>, monitoringów dostępnych na stronach GIOŚ, WIOŚ i innych rządowych instytucji wyeliminowano konflikty, jakie mogłyby nastąpić na polu ochrony gatunkowej ptaków, ochrony krajobrazu i dziedzictwa kulturowego oraz ochrony przed uciążliwym hałasem w obrębie istniejącej i projektowanej zabudowy wsi, nie przewidziano dodatkowej analizy alternatywnych rozwiązań minimalizujących lub eliminujących zagrożenia środowiska. Niniejsze opracowanie pozwala na wyciągnięcie wniosku, iż zapisy planu odnoszą się do najkorzystniejszych rozwiązań, które uwzględniają potrzeby rozwoju przestrzennego istniejących struktur oraz wymagania ochrony poszczególnych komponentów środowiska.

## 9. PODSUMOWANIE I WNIOSKI KOŃCOWE

Celem stworzenia zmiany planu miejscowego jest przede wszystkim poprawa funkcjonowania terenów przeznaczonych pod zabudowę wyznaczonych w miejscowym planie zagospodarowania przestrzennego (uchwała nr IV/16/15 Rady Miejskiej w Rynie z dnia 25 lutego 2015), elementów przyrodniczych oraz likwidacja zagrożeń ekologicznych.

W planie wprowadza się zmiany w zakresie pozostawienia tylko funkcji mieszkaniowej jednorodzinnej dla terenów o dotychczasowych funkcjach zabudowy rekreacji indywidualnej i zabudowy mieszkaniowej jednorodzinnej. Ponadto zmienia się przeznaczenie terenu R (tereny rolne) na RM (tereny zabudowy zagrodowej). Zmienia również przeznaczenie terenu UT/US na UT i powiększa granicę w kierunku północnym. Plan wprowadza nieznaczne modyfikacje w przebiegu dróg wewnętrznych, wprowadza ciąg pieszy do terenu ZP. Ustalenia planu spełniają wymagania art. 1 ust 2 ustawy o planowaniu i zagospodarowaniu przestrzennym poprzez m.in.: określenie wymagań ładu przestrzennego w ustaleniach szczegółowych dla terenu elementarnego, określenie walorów architektonicznych i krajobrazowych poprzez wskazanie zasad ochrony oraz zasad kształtowania krajobrazu, określenie wymagań ochrony środowiska oraz wymagań ochrony dziedzictwa

<sup>23</sup> „Prognoza oddziaływania na środowisko dla potrzeb miejscowego planu zagospodarowania przestrzennego obejmującego działki o numerach geodezyjnych 2, 5/2, 5/3 położone w obrębie geodezyjnym Rybical, gmina Ryn. ”, Olchowski K., Giżycko, 2013 r.

kulturowego i zabytków oraz dóbr kultury współczesnej poprzez ustalenie zasad ochrony. W ustaleniach planu uwzględniono również walory ekonomiczne przestrzeni oraz prawo własności, a także potrzeby interesu publicznego. Kształtowanie struktur przestrzennych i nowej zabudowy, uwzględnia wymagania ładu przestrzennego, efektywnego gospodarowania przestrzenią oraz walory ekonomiczne przestrzeni. W związku z powyższym plan spełnia wymogi ustawowe.

Realizacja postanowień planu jest zgodna z zapisami w studium, według których miejscowość Rybical jest przykładem wsi, której układ ruralistyczny jest zagrożony rozwojem zabudowy letniskowej. Rybical ze względu na bliskie sąsiedztwo z wielofunkcyjnym ośrodkiem gminnym - miastem Rynem ma bardzo dogodne warunki do rozwoju zabudowy mieszkaniowej, będącej uzupełnieniem zaplecza mieszkaniowo-gospodarczego dla tegoż miasta. Rybical może stać się znaczącym ośrodkiem podmiejskim o funkcjach komplementarnych w stosunku do Ryna (wnioski z uwarunkowań studium – rozdział 10.1., str. 76). W kierunkach zagospodarowania przestrzennego (str.6) Rybical zakwalifikowano jako miejscowość o potencjale przyrodniczym, który może być wykorzystany do stworzenia ośrodka turystycznego, co zostało ujęte w zapisach planu.

Zmiana planu wpłynie pozytywnie na racjonalne zagospodarowanie przestrzeni, uwzględniające potencjał przyrodniczy i gospodarczy regionu oraz wprowadzi kontrolę nad rozwojem miejscowości zgodnie z zapisami studium. Istotne jest zachowanie proporcji pomiędzy terenami inwestycyjnymi a obszarami pełniącymi funkcje przyrodnicze.

Celem ustaleń zmiany planu zagospodarowania przestrzennego jest:

- umożliwienie realizacji przedsięwzięć inwestycyjnych, mających wpływ na ożywienie gospodarcze wsi Rybical i umożliwienie lokalizacji zabudowy mieszkaniowej w pobliżu miasta gminnego Ryna;
- wprowadzenie unormowań prawnych umożliwiających zgodne z prawem lokalizowanie przedsięwzięć w terenie;
- ustalenie zasad ochrony i kształtowania zabudowy oraz krajobrazu kulturowego;
- umożliwienie rozwoju istniejących struktur przestrzennych w ramach zrównoważonego rozwoju.

Przy zachowaniu wszystkich wskazówek i uwag z przeprowadzonych analiz, dostępnych opracowań i monitoringów na stronach internetowych poszczególnych instytucji rządowych ustalenia zmiany planu, nie powinny negatywnie wpływać na stan środowiska przyrodniczego. Jedynie podczas fazy realizacji zabudowy i infrastruktury z nią związanej mogą wystąpić okresowe, przejściowe zagrożenia i zanieczyszczenia. Przewidywane funkcje docelowe terenów objętych zmianą, nie wprowadzają takich zagrożeń.

## **10.STRESZCZENIE W JĘZYKU NIESPECJALISTYCZNYM**

Celem prognozy jest określenie skutków wpływu realizacji projektu miejscowego planu zagospodarowania przestrzennego na środowisko, a także przedstawienie rozwiązań eliminujących negatywne skutki tych ustaleń na poszczególne komponenty środowiska. Przedstawiona prognoza oddziaływania na środowisko do projektu Miejscowego planu zagospodarowania przestrzennego terenów położonych w obrębie geodezyjnym Rybical, gmina Ryn, stanowiącego zmianę fragmentu „Miejscowego planu zagospodarowania przestrzennego obejmującego działki o numerach geodezyjnych: 2, 5/2 i 5/3, położonych w obrębie geodezyjnym Rybical, gmina Ryn” uchwalonego Uchwałą Nr IV/16/15 Rady Miejskiej w Rynie z dnia 25 lutego 2015 roku została opracowana na podstawie art. 51 ustawy z dnia 3 października 2008 r. o udostępnianiu informacji o środowisku i jego ochronie, udziale społeczeństwa w ochronie środowiska oraz o ocenach oddziaływania na środowisko (Dz. U. z 2021 r., poz. 2373 z późn. zm.).

Analizowany teren znajduje się w gminie Ryn. Teren opracowania od strony północno-wschodniej graniczy z jeziorem Ryńskim, od strony wschodniej i południowo-zachodniej z gruntami rolnymi, od strony południowo-wschodniej z drogą powiatową nr 1787N, a od strony północno-zachodniej z terenami przeznaczonymi pod zainwestowanie objętymi odrębnym postępowaniem. Teren objęty planem zlokalizowany jest w Obszarze Chronionego Krajobrazu Krainy Wielkich Jezior Mazurskich gdzie obowiązują przepisy ustawy z dnia 16 kwietnia 2004 r. o ochronie przyrody, w granicach Głównego Zbiornika Wód podziemnych nr 206, poza granicami obszarów specjalnej ochrony siedlisk i ptaków Natura 2000.

Teren obecnie (05.2022 r.) nie jest zainwestowany, nie jest użytkowany rolniczo i jest porośnięty niską roślinnością trawiastą, z jednym skupiskiem drzew liściastych i iglastych w północnej części terenu, bez zbiorników i cieków wodnych. Na fragmencie działki o numerze 2/50 występuje teren utwardzony płytami betonowymi – wjazd z drogi powiatowej. Dla terenu opracowany jest projekt sieci kanalizacji sanitarnej, który w najbliższym czasie zostanie realizowany. W 2021 i 2022 roku dla 3 działek wydano pozwolenie na budowę, których realizacja powinna rozpocząć się w najbliższym czasie.

Źródłem potencjalnych skażeń mogą być pojazdy mechaniczne. Zagrożeniem mogą być substancje ropopochodne w przypadku zaistnienia nieprzewidzianych awarii, substancje te mogą być zagrożeniem dla powierzchni terenu, gleby oraz wód powierzchniowych i podziemnych.

Planowane ustalenia przedmiotowego miejscowego planu zagospodarowania przestrzennego nie spowodują zmian mikroklimatu dla terenu objętego planem oraz terenów sąsiednich.

Zmiana przeznaczenia terenu objętego planem nie wpłynie negatywnie na dobra materialne właścicieli terenów sąsiadujących z terenem objętym zmianą planu. W odległości około 200 m od granic planu zlokalizowania jest zabudowa zagrodowa.

Położenie analizowanego terenu w bliskiej odległości od podstawowych elementów infrastruktury technicznej stwarza dogodne warunki do planowania inwestycji na tych terenach. Dostęp do dróg oraz sąsiedztwo jeziora Ryńskiego sprzyja rozwojowi obszaru opracowania pod zabudowę usług turystycznych i hotelarskich uzupełnioną usługami sportu i rekreacji i zabudowę mieszkaniową jednorodzinną. W związku z lokalizacją obszaru planu na terenach wiejskich, gdzie prowadzona jest działalność rolnicza istnieją sprzyjające warunki także pod rozwój zabudowy zagrodowej, która według zapisów planu powinna być realizowana w formie mazurskiego siedliska rolniczego, zgodnie ze sztuką regionalną.

Na podstawie zapisów w planie miejscowym można stwierdzić, iż działania przewidujące kierunki rozwoju nie wskazują na możliwość oddziaływań transgranicznych wykraczających poza granice Polski.

Wszystkie oddziaływania ze względu na swój charakter będą dotyczyły głównie obszaru objętego planem, a oddziaływanie poszczególnych elementów będzie miało przede wszystkim charakter lokalny.

Miejscowy plan określa szereg celów operacyjnych, które zakładają zapobieganie, ograniczenie lub nie dopuszczenie do negatywnego oddziaływania na środowisko. Należy założyć, że zabezpieczeniem realizacji planu, zgodnie z zasadą poszanowania potrzeb środowiska przyrodniczego jest zrównoważony rozwój.

Przyjęte w planie rozwiązania służą ograniczeniu negatywnych oddziaływań na środowisko poszczególnych sposobów zagospodarowania i zainwestowania terenów przewidzianych planem i pozwalają na stwierdzenie, że w zakresie polityki przestrzennej i kierunków rozwoju, zachowują zasady ochrony obszarów aktywnych biologicznie i zabezpieczenia ciągłości struktur przyrodniczych.

Prognoza nie jest dokumentem rozstrzygającym o słuszności realizacji zamierzeń inwestycyjnych przewidzianych ustaleniami planu, a jedynie przedstawia prawdopodobne skutki, jakie niesie za sobą

realizacja ustaleń projektu planu na poszczególne elementy środowiska, ich wzajemne powiązania, ekosystemy, krajobraz, a także na ludzi, dobra materialne i dobra kultury.

Spełnienie wszystkich zapisów planu oraz późniejsze ich przestrzeganie pozwoli na zminimalizowanie zagrożeń zarówno w obrębie terenów będących przedmiotem planu, jak i na terenach sąsiednich.

## **11. ZAŁĄCZNIKI**

**ZAL.1.** Oświadczenie głównego autora opracowania o spełnieniu wymagań, o których mowa w art.74a ust. 2 ustawy o udostępnianiu informacji o środowisku i jego ochronie, udziale społeczeństwa w ochronie środowiska oraz o ocenach oddziaływania na środowisko

**ZAL.2.** Karta ewidencyjna podwodnego stanowiska archeologicznego nr V (zlokalizowanego w wodach śródlądowych) w jeziorze Ryńskim, nr obszaru AZP 21-71, nr stan. 28, gmina Ryn, powiat giżycki, woj. Warmińsko-mazurskie (źródło Internetowa baza zabytków: <https://zabytek.pl/pl>, dostęp online 26-05-2022)

**ZAL.3.** Karta ewidencyjna stanowiska archeologicznego nr I, nr obszaru AZP 21-71, nr stan. 3 na działce nr 5, gmina Ryn, powiat giżycki, woj. Warmińsko-mazurskie (źródło Internetowa baza zabytków: <https://zabytek.pl/pl>, dostęp online 26-05-2022)

**ZAL.4.** Karta ewidencyjna stanowiska archeologicznego nr II w m., nr obszaru AZP 21-71, nr stan. 4 na działce nr 5, gmina Ryn, powiat giżycki, woj. Warmińsko-mazurskie (źródło Internetowa baza zabytków: <https://zabytek.pl/pl>, dostęp online 26-05-2022)

**ZAL.5.** Załącznik graficzny z „Prognozy oddziaływania na środowisko dla potrzeb miejscowego planu zagospodarowania przestrzennego obejmującego działki o numerach geodezyjnych 2, 5/2, 5/3 położone w obrębie geodezyjnym Rybical, gmina Ryn.” opracowanej w 2013 r. z opisem sposobu użytkowania terenów w otoczeniu planu w roku 2013 wraz z oznaczeniem granicy (**kolorem niebieskim**) projektu planu objętego niniejszym opracowaniem.

**ZAL.6.** Prognoza oddziaływania postanowień projektu Miejsowego planu zagospodarowania przestrzennego terenów położonych w obrębie geodezyjnym Rybical, gmina Ryn, stanowiącego zmianę fragmentu „Miejscowego planu zagospodarowania przestrzennego obejmującego działki o numerach geodezyjnych: 2, 5/2 i 5/3, położonych w obrębie geodezyjnym Rybical, gmina Ryn” uchwalonego Uchwałą Nr IV/16/15 Rady Miejskiej w Rynie z dnia 25 lutego 2015 roku, skala 1:2000.

## ZAŁĄCZNIK NR 1

Oświadczam, iż spełnione są wymagania, o których mowa jest w art. 74a ust.2 ustawy z dnia 3 października 2008 r. o udostępnianiu informacji o środowisku i jego ochronie, udziale społeczeństwa w ochronie środowiska oraz o ocenach oddziaływania na środowisko (tekst jedn.: Dz. U. z 2021 r., poz. 2373 z późn. zm.).

Jestem świadoma odpowiedzialności karnej za złożenie fałszywego oświadczenia.

mgr inż. arch., inż., arch. kraj. Izabela Sudujko

## ZAŁĄCZNIK NR 2

Karta ewidencyjna podwodnego stanowiska archeologicznego nr V (zlokalizowanego w wodach śródlądowych) w jeziorze Ryńskim, nr obszaru AZP 21-71, nr stan. 28, gmina Ryn, powiat giżycki, woj. Warmińsko-mazurskie (źródło Internetowa baza zabytków: <https://zabytek.pl/pl>, dostęp online 26-05-2022)

<b>A Z P</b>		Ośrodek Ochrony Dziedzictwa Archeologicznego * ARCHEOLOGICZNE ZDJEĆIE POLSKI * Krajowa Ewidencja Zabytków <b>KARTA EWIDENCYJNA PODWODNEGO STANOWISKA ARCHEOLOGICZNEGO</b> (zlokalizowanego w wodach śródlądowych)										A	T	X	N	W	P	L
1		LOKALIZACJA										X	X					X
Miejscowość		<b>Rybical</b>																
Nr stanowiska w miejscowości		V																
Gmina		Ryn																
Powiat		giżycki																
Województwo		warmińsko-mazurskie																
Nr obszaru AZP		21-71																
Nr stanowiska		28																
Współrzędne geograficzne		N 53°55'26"		E 21°32'29"														
Nazwa geograficzna akwenu																		
Jezioro Ryńskie																		
Nazwa lokalna																		
5		KLASYFIKACJA FUNKCYJNALNO-KULTUROWA STANOWISKA																
nr		Chronologia																
1. Osada rusztowa		okres lateński																
2. Znalezisko luźne		wczesne średniowiecze																
6		OPIS OBSZARU STANOWISKA																
Polożenie stanowiska w obrębie akwenu		Nasywienie znalezisk		Stopień zachowania stanowiska		8 ZAGROZENIA		11 WYKONANIE KARTY		12 WERYFIKACJA KONSERWATORA								
40 m od południowego brzegu jeziora		Małe		Niezniszczone		Zagospodarowanie turystyczne strefy brzegowej		Data (dd, mm, rrrr)		22.09.07								
Powierzchnia stanowiska		Średnie		Niszczona przez człowieka		Równomierne		Gospodarka przemysłowa		Autor karty								
0,05		Duże		Niszczona przez naturę		Nierównomierne		Penetracja i turystyka podwodna		prof. Wojciech Chudziak, dr Ryszard Kazmierczak, Instytut Archeologii UMK								
Głębokość akwenu w obrębie stanowiska		Wielocentryczne		Zaśmiecone		Jednocentryczne		Żegluga		Określił chronologicznie								
1,8-3		W osadach dennych		W osadach dennych		W osadach dennych		Inne		dr Ryszard Kazmierczak								
Pow. lustra wody		X		X		X		Inne		Sprawdził konsultant AZP								
Poziom zalegania artefaktów		X		X		X		Wielocentryczne		13								
Na osadach		Do 0,5m		Pow. 0,5m		Pow. 0,5m		X		Miejsce przechowywania								
X		X		X		X		X		Instytut Archeologii UMK								
Temperatura wody		0,5		15		15		15		Cer. 1/07								
X		X		X		X		X		ZBIORY I NUMERY								
Park kulturowy		Plan zagospodarowania przestrzennego		Park kulturowy		Park kulturowy		Park kulturowy		Plan zagospodarowania przestrzennego								

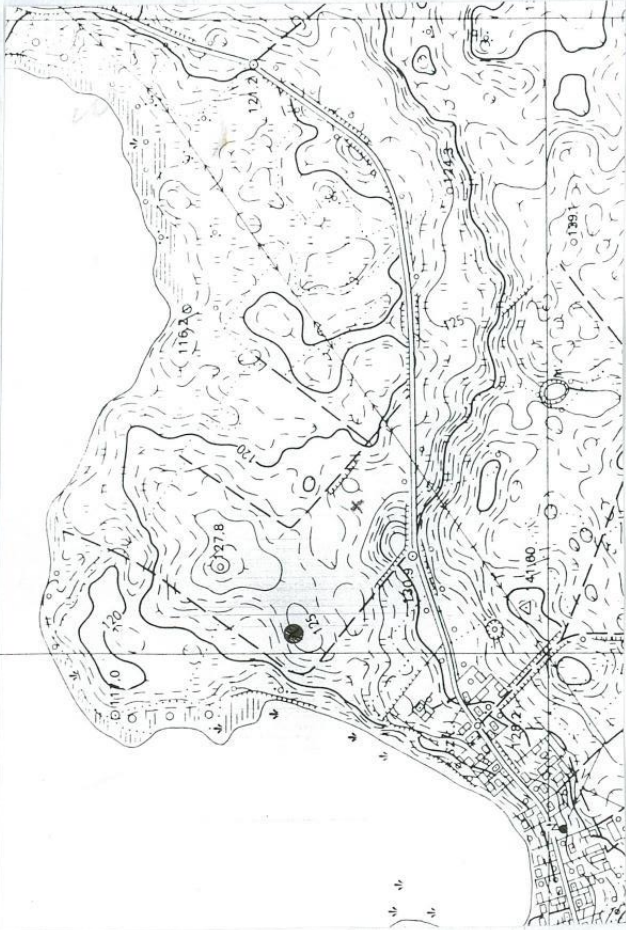


14	MAPA W SKALI 1:10000 – UKŁAD WSPÓŁRZĘDNYCH GEOGRAFICZNYCH	U-1965	16	17	18	INNE DANE
Godło arkusz (nr i nazwa)	223.242 Rybicał	X 605.65 Y 908.65	16	17	18	INNE DANE
<p>W. Chudziak, R. Kazmierczak, J. Niegowski, <i>Sprawozdanie i opracowanie wyników podwodnych badań archeologicznych o charakterze penetracyjnym w Jeziorze Ryńskim, pow. giżycki. (maszynopis znajduje się w IA UMK i u WUOZ w Olsztynie)</i></p> <p>J. M. Łapo, W. Ossowski, <i>Wyniki podwodnych prac inwentaryzacyjnych przeprowadzonych na relikwach osady nawodnej w Rybicałiu stan. I, „Jezioro Ryńskie”, gm. Ryń, woj. warmińsko-mazurskie, Świątowitz, t. II (XLIII), s. 139-144</i></p> <p>J. M. Łapo, W. Ossowski, <i>Weryfikacyjne badania osiedli nawodnych na Wschodnich Mazurach przeprowadzone jesienią 1993 roku i wiosną 1994 roku, Świątowitz, t. II (XLIII), s. 134</i></p>						
<p><b>15 HISTORIA BADAŃ STANOWISKA (rok/rodzaj badań/autor i instytucja)</b></p> <p>1993 Badania podwodne o charakterze inwentaryzacyjnym Studenckie Koło Badań Podwodnych przy Instytucie Archeologii i Etnologii UMK w Toruniu</p> <p>22.09.2007 Badania podwodne o charakterze penetracyjnym prof. dr hab. Wojciech Chudziak, dr Ryszard Kazmierczak, mgr Jacek Niegowski, Fundacja Amicus Universitatis Nicolai Copernici, Instytut Archeologii UMK</p>						

**ZALĄCZNIK NR 3**

Karta ewidencyjna stanowiska archeologicznego nr I w m., nr obszaru AZP 21-71, nr stan. 3 na działce nr 5, gmina Ryn, powiat giżycki, woj. Warmińsko-mazurskie (źródło Internetowa baza zabytków: <https://zabytek.pl/pl>, dostęp online 26-05-2022)

AZP	Ośrodek Ochrony Dziedzictwa Archeologicznego * ARCHEOLOGICZNE ZDIĘCIE POLSKI * Krajowa Ewidencja Zabytków										A	T	X	N	W	P	L
<b>KARTA EWIDENCYJNA STANOWISKA ARCHEOLOGICZNEGO</b>																	
<b>2 POŁOŻENIE FIZYCZNOGEOGRAFICZNE</b>																	
1 LOKALIZACJA																	
M. RYBICAL																	
Nr stan. w miejscowości I																	
GMINA Ryn																	
POWIAT giżycki																	
WOJEWÓDZTWO Warmińsko-mazurskie																	
AZP nr obsz. 21-71 nr st. 3																	
Współrz. geogr. N E																	
Nazwa lokalna																	
Nr działki geodez. 5																	
Identyfikator EGB																	
Właściciel terenu																	
<b>3 UTWÓR GEOLOGICZNY</b>																	
luzny <input type="checkbox"/> zwęzły <input type="checkbox"/> torf.-bagn.																	
określenie specjalistyczne																	
TEREN NIEEKSPONOWANY																	
TEREN EKSPONOWANY X																	
krawędzie, stoki wklęsłe i proste																	
4 DOSTĘPNOŚĆ TERENU																	
niezabud. X str.zabud.																	
pole orne X nieużytek łąka																	
sad park las																	
torf bagno woda																	
teren przemysłowy																	
określenie bliższe																	
<b>5 KLASYFIKACJA FUNKCJONALNO-KULTUROWO-CHRONOLOGICZNA STANOWISKA</b>																	
nr funkcja																	
1 Osada kultura																	
2 Ślad osadnictwa																	
3 Ślad osadnictwa																	
Okres wpływów rzymskich																	
Wczesne średniowiecze																	
Okres nowożytny																	
3 fr ceramiki																	
1 fr ceramiki																	
6 fr ceramiki																	
<b>6 OPIS OBSZARU STANOW. 7 ZAGROŻENIA</b>																	
obszw. utrudniona bez przeszk. X																	
pole otwarte pole zamknięte X																	
nasycenie znaleziskami: równomierne X																	
jednocentryczne wielocentryczne																	
powierzchnia stanowiska:																	
-1 ar -0,5 ha -1ha -5ha -15ha >15ha																	
X																	
gęstość występowania znalezisk:																	
mała średnia X duża																	
<b>8 WNIOSKI KONSERWAT. 10 WYKONANIE KARTY 11 WERYFIK. KONSERW.</b>																	
niezbędna szczegółowa inwentaryzacja data (dd.mm.rrrr) 15.11.2004																	
niezbędne badania wykopaliskowe autor karty																	
niezbędna interwencja administracyjna A.Smoliński																	
9 AKTUALNA OCHRONA określili chronologię																	
nr rejestru zabytków J.Wysocki																	
data wpisu do rejestru																	
park kulturowy																	
plan zagospodarowania przestrzennego sprawdził-konsultant AZP																	
12 ZBIORY i NR INWENT. miejsce przechowywania nr inwentarz. WUOZ Olsztyn																	

<b>13</b> MAPA W SKALI 1:10.000 – UKŁAD WSPÓLRZĘDNYCH KARTOGRAF. godło arkusza (nr i nazwa) 223.242 Rybical	X 908,41 Y 605,03	<b>15</b> DOKUMENTACJA	<b>16</b> LITERATURA	<b>17</b> INNE DANE
		<div style="border: 1px solid black; height: 300px; width: 100%;"></div>		
<b>14</b> HISTORIA BADAŃ STANOWISKA (rok/ rodzaj badań/ autor i instytucja)				

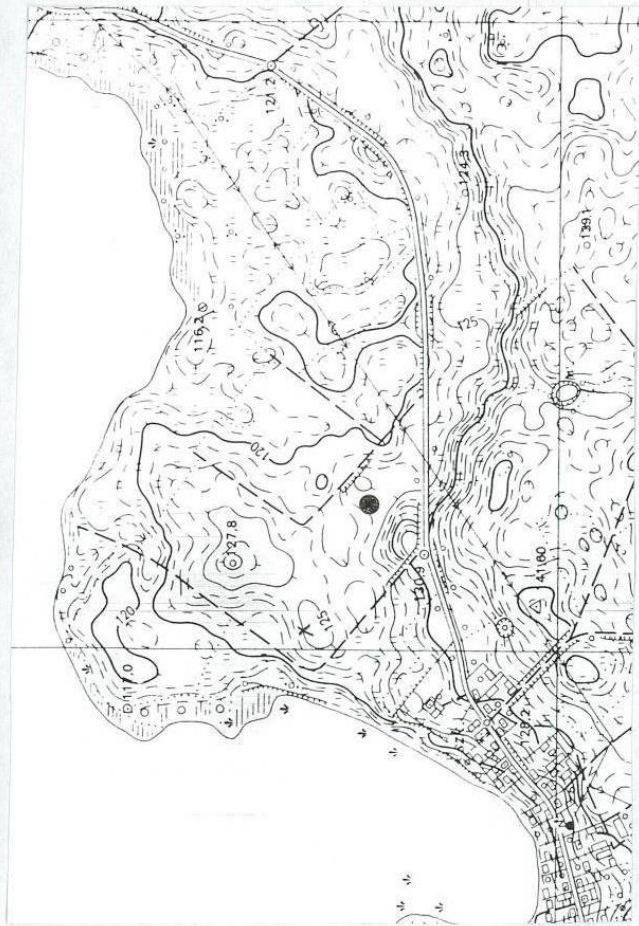
**ZALĄCZNIK NR 4**

Karta ewidencyjna stanowiska archeologicznego nr II w m., nr obszaru AZP 21-71, nr stan. 4 na działce nr 5, gmina Ryn, powiat giżycki, woj. Warmińsko-mazurskie (źródło Internetowa baza zabytków: <https://zabytek.pl/pl>, dostęp online 26-05-2022)

A Z P	Ośrodek Ochrony Dziedzictwa Archeologicznego * ARCHEOLOGICZNE ZDJĘCIE POLSKI * Krajowa Ewidencja Zabytków										A	T	X	N	W	P	L																																																																																																																																																																									
<b>KARTA EWIDENCYJNA STANOWISKA ARCHEOLOGICZNEGO</b>																																																																																																																																																																																										
<b>2 POŁOŻENIE FIZYCZNOGEOGRAFICZNE</b>																																																																																																																																																																																										
<b>3 UTWÓR GEOLOGICZNY</b>																																																																																																																																																																																										
<b>4 DOSTĘPNOŚĆ TERENU</b>																																																																																																																																																																																										
<table border="1" style="width: 100%; border-collapse: collapse;"> <tr> <td colspan="17" style="text-align: center;"><b>2 POŁOŻENIE FIZYCZNOGEOGRAFICZNE</b></td> </tr> <tr> <td colspan="17" style="text-align: center;"><b>JEDNOSTKA FIZYCZNOGEOGRAFICZNA</b></td> </tr> <tr> <td colspan="17" style="text-align: center;"><b>STREFA NADMORSKA (NADZALEWOWA)</b></td> </tr> <tr> <td colspan="2">w morzu</td> <td colspan="2">plaża</td> <td colspan="2">mierzeja</td> <td colspan="2">skarpa</td> <td colspan="2">wał wydym.</td> <td colspan="2">TEREN NIEEKSPONOWANY</td> <td colspan="2">TEREN EKSPONOWANY</td> <td colspan="3">X</td> </tr> <tr> <td colspan="17" style="text-align: center;"><b>DUŻE DOLINY</b></td> </tr> <tr> <td colspan="2">w wodzie</td> <td colspan="2">terasa dna</td> <td colspan="2">terasa nadzalewowa</td> <td colspan="2">terasy wyższe</td> <td colspan="2">brzeg wyższy</td> <td colspan="2">cypie wybitne</td> <td colspan="2">staldowania i niewielkie cypie</td> <td colspan="3">X</td> </tr> <tr> <td colspan="17" style="text-align: center;"><b>MAŁE DOLINY</b></td> </tr> <tr> <td colspan="2">dno doliny</td> <td colspan="2">stok doliny</td> <td colspan="2">krawędź doliny</td> <td colspan="2">X</td> <td colspan="2">TEREN OSŁONIĘTY</td> <td colspan="2">podstawa stoku</td> <td colspan="2">dolina demud., niecki, jary, parowy</td> <td colspan="3"></td> </tr> <tr> <td colspan="17" style="text-align: center;"><b>STREFA POZA DOLINAMI</b></td> </tr> <tr> <td colspan="2">równina</td> <td colspan="2">obsz. falisty</td> <td colspan="2">obsz. pagórk.</td> <td colspan="2">obsz. górzasty</td> <td colspan="2">FORMA SZCZEGÓLNA</td> <td colspan="2">kotlinki, zagłębienia bezodpływowe</td> <td colspan="2">jaskinie, schroniska skalne</td> <td colspan="3"></td> </tr> </table>																	<b>2 POŁOŻENIE FIZYCZNOGEOGRAFICZNE</b>																	<b>JEDNOSTKA FIZYCZNOGEOGRAFICZNA</b>																	<b>STREFA NADMORSKA (NADZALEWOWA)</b>																	w morzu		plaża		mierzeja		skarpa		wał wydym.		TEREN NIEEKSPONOWANY		TEREN EKSPONOWANY		X			<b>DUŻE DOLINY</b>																	w wodzie		terasa dna		terasa nadzalewowa		terasy wyższe		brzeg wyższy		cypie wybitne		staldowania i niewielkie cypie		X			<b>MAŁE DOLINY</b>																	dno doliny		stok doliny		krawędź doliny		X		TEREN OSŁONIĘTY		podstawa stoku		dolina demud., niecki, jary, parowy					<b>STREFA POZA DOLINAMI</b>																	równina		obsz. falisty		obsz. pagórk.		obsz. górzasty		FORMA SZCZEGÓLNA		kotlinki, zagłębienia bezodpływowe		jaskinie, schroniska skalne				
<b>2 POŁOŻENIE FIZYCZNOGEOGRAFICZNE</b>																																																																																																																																																																																										
<b>JEDNOSTKA FIZYCZNOGEOGRAFICZNA</b>																																																																																																																																																																																										
<b>STREFA NADMORSKA (NADZALEWOWA)</b>																																																																																																																																																																																										
w morzu		plaża		mierzeja		skarpa		wał wydym.		TEREN NIEEKSPONOWANY		TEREN EKSPONOWANY		X																																																																																																																																																																												
<b>DUŻE DOLINY</b>																																																																																																																																																																																										
w wodzie		terasa dna		terasa nadzalewowa		terasy wyższe		brzeg wyższy		cypie wybitne		staldowania i niewielkie cypie		X																																																																																																																																																																												
<b>MAŁE DOLINY</b>																																																																																																																																																																																										
dno doliny		stok doliny		krawędź doliny		X		TEREN OSŁONIĘTY		podstawa stoku		dolina demud., niecki, jary, parowy																																																																																																																																																																														
<b>STREFA POZA DOLINAMI</b>																																																																																																																																																																																										
równina		obsz. falisty		obsz. pagórk.		obsz. górzasty		FORMA SZCZEGÓLNA		kotlinki, zagłębienia bezodpływowe		jaskinie, schroniska skalne																																																																																																																																																																														
<b>KLASYFIKACJA FUNKCJONALNO-KULTUROWO-CHRONOLOGICZNA STANOWISKA</b>																																																																																																																																																																																										
<b>5</b>																																																																																																																																																																																										
nr funkcja																																																																																																																																																																																										
1 Ślad osadnictwa																																																																																																																																																																																										
2 Ślad produkcji																																																																																																																																																																																										
3 Ślad osadnictwa																																																																																																																																																																																										
opis materiałów, obiektów, warstw oraz form terenowych																																																																																																																																																																																										
1 fr ceramiki																																																																																																																																																																																										
1 fr żuźla żelaznego																																																																																																																																																																																										
1 fr ceramiki																																																																																																																																																																																										
chronologia																																																																																																																																																																																										
starożytność																																																																																																																																																																																										
Okres wpływów rzymskich																																																																																																																																																																																										
Okres nowożytny																																																																																																																																																																																										
<b>6 OPIS OBSZARU STANOW.</b>																																																																																																																																																																																										
obsz. utrudniona		bez przeszk.		X		8 WNIOSKI KONSERWAT.		niezbędna szczegółowa inwentaryzacja		10 WYKONANIE KARTY		11 WERYFIK. KONSERW.																																																																																																																																																																														
pole otwarte		pole zamknięte		X		niezbędne badania wykopaliskowe		autor karty		data (dd.mm.rrrr)		akceptacja WKZ																																																																																																																																																																														
nasywienie: znaleźnikami:		równomierne		X		niezbędna interwencja administracyjna		A.Smoliński		data ostatn.weryf.		akceptacja OODA																																																																																																																																																																														
jednocentryczne		wielocentryczne				9 AKTUALNA OCHRONA		określił chronologię		autor weryfikacji		12 ZBIORY i NR INWENT.																																																																																																																																																																														
powierzchnia stanowiska:						nr rejestru zabytków		J.Wysocki		miejsce przechowywania		nr inwentarz																																																																																																																																																																														
-1 ar		-0,5 ha		-1ha		data wpisu do rejestru				sprawdził-konsultant AZP		WUOZ Olsztyn																																																																																																																																																																														
X		-5ha		-15ha		park kulturowy																																																																																																																																																																																				
gęstość występowania znaleźników:				>15ha		plan zagospodarowania przestrzennego																																																																																																																																																																																				
mała		X		średnia		duża																																																																																																																																																																																				

13 MAPA W SKALI 1:10.000 – UKŁAD WSPÓLZĘDNYCH KARTOGRAF. 15 DOKUMENTACJA 16 LITERATURA 17 INNE DANE

godło arkusza (nr i nazwa) 223.242 Rybical X 908,35 Y 605,22



14 HISTORIA BADAŃ STANOWISKA (rok/ rodzaj badań/ autor i instytucja)



## **ZAŁĄCZNIK NR 6**

Prognoza oddziaływania postanowień projektu Miejscowego planu zagospodarowania przestrzennego terenów położonych w obrębie geodezyjnym Rybical, gmina Ryn, stanowiącego zmianę fragmentu „Miejscowego planu zagospodarowania przestrzennego obejmującego działki o numerach geodezyjnych: 2, 5/2 i 5/3, położonych w obrębie geodezyjnym Rybical, gmina Ryn” uchwalonego Uchwałą Nr IV/16/15 Rady Miejskiej w Rynie z dnia 25 lutego 2015 roku, skala 1:2000.