

Uchwała Nr XXXII/229/17
Rady Miejskiej w Rynie
z dnia 31 maja 2017r.

w sprawie Planu Odnowy Miejscowości Stara Rudówka.

Na podstawie art. 18 ust.2 pkt 6 ustawy z dnia 8 marca 1990r. o samorządzie gminnym (tekst jednolity Dz. U. z 2016r. poz. 446 z późn. zmianami) Rada Miejska w Rynie uchwala, co następuje :

§ 1. Uchwala się Plan Odnowy Miejscowości Stara Rudówka na lata 2017-2023 stanowiący załącznik do niniejszej uchwały.

§2. Wykonanie uchwały powierza się Burmistrzowi Miasta i Gminy Ryn.

§ 3. Uchwała wchodzi w życie z dniem podjęcia.

Przewodniczący
Rady Miejskiej w Rynie

Jarosław Filipek

Załącznik do Uchwały Nr XXXXII/229/17
Rady Miejskiej w Rynie z dnia 31.05.2017r.

PLAN ODNOWY MIEJSCOWOŚCI
STARA RUDÓWKA
na lata 2017 – 2023

Stara Rudówka, Maj 2017

Spis treści

Wstęp	s. 3
1. Charakterystyka Starej Rudówki	s. 3
1.1. Położenie	s. 3
1.2. Przynależność administracyjna	s. 4
1.3. Powierzchnia	s. 4
1.4. Liczba ludności	s. 4
1.5. Historia Starej Rudówki	s. 5
2. Inwentaryzacja zasobów służących odnowie miejscowości	s. 7
2.1. Zasoby przyrodnicze	s. 7
2.2. Infrastruktura społeczna	s. 7
2.3. Infrastruktura techniczna	s. 9
2.4. Gospodarka i rolnictwo	s. 10
3. Analiza SWOT	s. 12
3.1. Mocne strony	s. 12
3.2. Słabe strony	s. 12
3.3. Szanse	s. 13
3.4. Zagrożenia	s. 13
4. Planowane kierunki rozwoju	s. 13
4.1. Wizja rozwoju wsi	s. 13
4.2. Cele strategiczne i działania	s. 15
5. Opis i charakterystyka obszarów o szczególnym znaczeniu dla zaspokojenia potrzeb mieszkańców	s. 24
6. System wdrażania i monitoringu	s. 24
7. Podsumowanie	s. 25

1. Wstęp

Potrzeba opracowania planu odnowy miejscowości w sposób formalny wynika z wytycznych Programu Rozwoju Obszarów Wiejskich, a w szczególności wytycznych Osi 3 PROW – Działanie: Odnowa i Rozwój Wsi.

Oś 3 zakłada między innymi wspieranie działań mających wpływać na poprawę jakości życia na obszarach wiejskich poprzez zaspokojenie potrzeb społecznych i kulturalnych mieszkańców wsi.

Warunkiem uzyskania wsparcia ze środków unijnych jest stworzenie planu odnowy miejscowości, który jest zgodny ze strategią Gminy Ryn oraz innymi dokumentami strategicznymi o charakterze lokalnym, regionalnym, krajowym. Dlatego też Plan Odnowy Miejscowości Stara Rudówka wpisuje się w Strategię Rozwoju Województwa Warmińsko-Mazurskiego, Strategię Rozwoju Kraju oraz w Program Rozwoju Obszarów Wiejskich i Rolnictwa na lata 2014-2020, Strategię Gmin Obszaru Wielkich Jezior Mazurskich oraz Lokalną Strategię Rozwoju na lata 2016-2023.

Plan Odnowy Miejscowości jest jednym z elementów wpływających na rozwój oraz poprawę warunków pracy i życia mieszkańców.

Opracowanie i uchwalenie takiego dokumentu stanowi niezbędny warunek przy ubieganiu się o środki finansowe w ramach Programu Rozwoju Obszarów Wiejskich na lata 2014-2020 Działanie: Odnowa i Rozwój Wsi.

Plan Odnowy Miejscowości Stara Rudówka jest dokumentem o charakterze planowania strategicznego i ma na celu stworzenie szczegółowej koncepcji i wizji rozwoju danej miejscowości. Odnowa i rozwój wsi jest wypadkową wielu działań, wśród których pierwsze miejsce zajmuje aktywność, zaangażowanie i solidarna postawa mieszkańców, dlatego też w przygotowaniu dokumentu od samego początku uczestniczyli aktywnie mieszkańcy Starej Rudówki.

Plan Odnowy Miejscowości zawiera działania długofalowe, określone w horyzoncie czasowym na lata 2014-2020. Określa generalny kierunek rozwoju oraz przedstawia metody i narzędzia jego wdrażania. Ponadto umożliwia planowe realizowanie działań ukierunkowanych na tworzenie jak najkorzystniejszych warunków rozwoju wsi i życia mieszkańców.

1. Charakterystyka Starej Rudówki

1.1. Położenie

Miejscowość Stara Rudówka położona jest w północno-wschodniej części Polski, w północno-wschodniej części województwa warmińsko-mazurskiego, w centrum pojezierza mazurskiego. Stara Rudówka usytuowana jest we wschodniej części gminy Ryn, w odległości około 8 km od Rynu, około 23 km od miasta powiatowego Giżycko i około 16 km od Mikołajek. Odległość Starej Rudówki od stolicy województwa – Olsztyna – wynosi około 90 km.

1.2. Przynależność administracyjna

Stara Rudówka jest wsią sołecką; jedną z najmniejszych miejscowości pod względem ludności w Gminie Ryn i wchodzi w skład 17 sołectw gminy Ryn. W latach 1975 - 1998 miejscowość jak i cała gmina administracyjnie należała do województwa suwalskiego.

STARA RUDÓWKA

GMINA – RYN

POWIAT – GIŻYCKI

WOJEWÓDZTWO – WARMIŃSKO-MAZURSKIE

1.3. Powierzchnia

Stara Rudówka zajmuje powierzchnię 1055 ha, w tym między innymi:

- łąki i pastwiska – 380 ha,
- grunty orne – 371 ha
- lasy – 72,2 ha, w tym m.in. lasy państwowe 55,6 ha,
las prywatne 16,1 ha,
- sady – 0,84 ha
- grunty zabudowane – 10,5 ha
- grunty zadrzewione – 13,1 ha
- nieużytki – 16,5 ha
- rowy – 2,17 ha

1.4. Liczba ludności

Liczba mieszkańców miejscowości Stara Rudówka wg stanu na dzień 08.05.2017 r. wynosiła 171 osób. Struktura wiekowa ludności została przedstawiona w poniższej tabeli:

Wiek 0-6		Wiek 7-15		Wiek 16-19		Wiek 20-60		Wiek 20-65		Wiek pow. 60		Wiek pow. 65		Razem	
K	M	K	M	K	M	K	M	K	M	K	M	K	M	K	M
4	11	8	10	6	3	43	68	15	3	76	95				

Z powyższych danych wynika, że większość osób zamieszkujących w Starej Rudówce jest w wieku produkcyjnym. Dlatego też jednym z podstawowych kierunków działań powinno być dążenie do podnoszenia jakości życia osób pracujących zawodowo w rolnictwie, poprzez zwiększenie dostępu do zasobów kulturalno-oświatowych i integracji środowiska wiejskiego.

1.5 Historia Starej Rudówki (Wikipedia)

Początki wsi.

Dnia 11 października 1550 r. Andrzej i Paweł Ziperken otrzymali 6 włók sołeckich z prawem założenia wsi czynszowej na 60 włókach. W 1654 r. wieś nosiła nazwę Rudoffken. Prowadzono tu wytop rudy darniowej. Szkoła powszechna z jednym nauczycielem, prowadzona przez kościół luterański powstała ok. 1720-1740 r.

W tym czasie funkcjonowała jeszcze szkoła ariańska, założona w Rudówce pod koniec XVII w. W obu szkołach uczono po polsku. Szkoła braci polskich (o wyższym poziomie nauczania - łacina, greka, matematyka, logika i teologia) przeznaczona była dla uczniów ze szkół elementarnych, funkcjonujących w majątkach ziemskich, użytkowanych przez braci polskich na terenie Prus Książęcych. W szkołach elementarnych uczono czytania i pisania z wykorzystaniem katechizmu wydrukowanego w Rakowie. Etymologia obecnej nazwy wsi wywodzi się z faktu, że obok wsi Rudówka powstała później wieś Nowa Rudówka. Nowa Rudówka położona była na zachód, w kierunku Rynu od Rudówki. Z czasem Rudówkę zaczęto nazywać Starą Rudówką w odróżnieniu od Nowej Rudówki, a gdy wsie się połączyły, pozostała już tylko nazwa Stara Rudówka. Stara Rudówka jako wieś ma charakter ulicówki otoczonej licznymi przysiółkami.

Morsztyn i bracia polscy

Od 22 października 1663 r. dzierżawcą Rudówki (20 pustych wólk) był poeta i arianin Zbigniew Morsztyn. W wyludnionej wsi, po najeździe Tatarów wspierających wojska hetmana Gosiewskiego w 1657 r., Morsztyn wybudował dwór, młyn i karcznię. Morsztyn był też w posiadaniu majątku we wsi Jagodne Małe. Zbigniew Morsztyn zmarł 13 grudnia 1689 r. w Królewcu, a pogrzeb jego odbył się 17 stycznia 1690 r. w Rudówce.

W Rudówce odbyły się dwa synody braci polskich. W synodzie w dniu 24 października 1678 r. wzięli udział bracia polscy z Marchii Brandenburskiej. Synod ten powołał na nauczyciela pruskiego zboru Daniela Jaśkiewicza, na miejsce zmarłego Jana Trembeckiego. Na synodzie w dniu 14 października 1684 r. ministrem zboru w Kosinowie wybrany został Benedykt Wiszowaty, syn Andrzeja Wiszowatego. Synody odbywały się zwykle pod pretekstem uroczystości rodzinnych. W Rudówce odnotowano dwa wesela: w 1665 r. Anny ze Szpanowa Czaplicówny ze Stefanem Błędowskim oraz w 1678 r. Aleksandra Konarskiego (nadworny marszałek Radziwiłłów) z Elżbietą, córką Władysława Kazimierskiego z Biberstejnu. Przypuszczalnie w 1682 r. odbyło się tu wesele Samuela Suchodolca (Suchodolskiego), właściciela Starej Różanki od sierpnia 1697 r.) z Elżbietą - wdową po Aleksandrze Konarskim. Po rozwiązaniu zboru w Rudówce na Mazurach pozostał już tylko zbór w Kosinowie. Likwidacja zboru braci polskich w Rudówce nastąpiła przypuszczalnie w roku 1753.

W XX wieku

Przed 1945 we wsi było 48 budynków mieszkalnych. Najstarsze z nich pamiętają wiek XVIII. W dwóch z nich są pozostałości po czarnych kuchniach. Podczas akcji germanizacyjnej nazw miejscowych i fizjograficznych historyczna nazwa niemiecka *Alt Rudowken* została w 1938 r. zastąpiona przez administrację nazistowską sztuczną formą

Alt-Hammerbruch. Według stanu na dzień 17 maja 1939 r. we wsi mieszkało 370 osób.

Po 1939 r. w Rudówce jak i innych mazurskich wsiach zatrudniani byli robotnicy przymusowi. Byli tu bardzo dobrze traktowani. Polscy robotnicy przymusowi (wbrew zarządzeniom władz III Rzeszy) jadali wspólnie posiłki z gospodarzami. Po 1945 r. byli robotnicy przymusowi utrzymywali kontakty z mieszkającymi tu jeszcze Mazurami jak z rodziną. Wyjątkiem był jeden gospodarz, który swoich robotników przymusowych - dwóch Francuzów, dwóch Polaków i dwóch Rosjan, traktował gorzej jak „bydło”. Robotnicy ci zamykani byli na noc w zakratowanym pomieszczeniu, a wyżywienie mieli gorsze niż psy właściciela. W styczniu 1945 robotnicy zemścili się na gospodarzu, podpalając zabudowania. Właściciel gospodarstwa powiesił się w pobliskim lesie, a na miejscu spalonego gospodarstwa do dziś bieleją kości inwentarza.

Stara Rudówka po 1945

W Rudówce są cztery nieczynne cmentarze, na dwóch z nich zachowały się jeszcze nagrobki. Nie wiadomo, gdzie pochowany został Zbigniew Morsztyn. Na pierwszym cmentarzu od strony Rynu ostatni pochówek (według nagrobka) odbył się w 1965. Na cmentarzu tym znajduje się zbiorowa mogiła: dwóch żołnierzy niemieckich, dwóch jeńców francuskich i 36 osób cywilnych, w tym kobiet i dzieci. Na grobie stoi krzyż z tablicą w języku polskim, niemieckim i francuskim z napisem: "MIEJSCE SPOCZYNKU OFIAR WOJNY. 1935-1945. UMARLI APELUJĄ O POKÓJ". Wszyscy zostali zabici w nocy z 27 na 28 stycznia 1945 r. przez Armię Sowiecką, o czym informuje obok stojący kamienny obelisk. Obelisk z napisami w języku polskim i niemieckim wystawiony został w 1998 r.



Obelisk na cmentarzu ewangelickim
(www.ciekawemazury.pl)

Drugi cmentarz, na którym występują jeszcze nagrobki, położony jest przy wschodnim krańcu wsi, w jej części jako ulicówka. Cmentarz ten, podobnie jak największy polski cmentarz ariański w Kosinowie, zagrożony jest przez eksploatację żwiru. Trzeci cmentarz znajduje się na prawo od drogi gruntowej prowadzącej z Rudówki do Prażmowa. Cmentarz ten jest położony za siedliskiem nazywanym Deryng (część Rudówki), gdzie był dwór, budynki mieszkalne i gospodarcze. Deryng jako folwark wchodził w skład PGR Monetki. Czwarty cmentarz znajduje się w lesie na lewo od drogi asfaltowej z Rudówki do Szymonki.

W Rudówce nie ma już ani jednego Mazura. Jeszcze w 1946 funkcjonował tu wiatrak drewniany typu holenderskiego. Właścicielem wiatraka był Mazur o nazwisku Werner. Wiatrak położony był we wschodniej części wsi, na wzgórzu 155 m n.p.m., do wiatraka prowadziła droga polna, pierwsza w lewo od drogi gruntowej prowadzącej z Rudówki do Prażmowa. Szkoła podstawowa 8-klasowa w Rudówce zlikwidowana została w 1974 r., a 4-klasowa w 1976 r. Dzieci z Rudówki dowożone są do szkoły w Rynie. Stara Rudówka w 1910 r. liczyła 222 mieszkańców, w 2005 r. 220 osób, a w 2016 r. 176 osób.

2. Inwentaryzacja zasobów służących odnowie miejscowości

2.1 Zasoby przyrodnicze

Obszar miejscowości Starej Rudówki, tak jak obszar całej gminy Ryn leży w strefie klimatu Wielkich Jezior Mazurskich. Okres wegetacyjny rozpoczyna się w pierwszych dniach kwietnia, a czas jego trwania wynosi około 190 dni. Największe dobowe temperatury powietrza odnotowuje się w lipcu, najniższe przypadają na styczeń.

W okresie od 15 do 22 maja mogą wystąpić jeszcze ostatnie wiosenne przymrozki. Szata roślinna cechuje się dużym zróżnicowaniem.

Stara Rudówka tak jak i cała gmina Ryn, stwarza warunki do uprawiania turystyki weekendowej, zarówno osobom spędzającym czas aktywnie, jak i szukających spokoju i wytchnienia wśród pięknej przyrody. Droga powiatowa przebiegająca przez tę miejscowość łącząca miasta Ryn i Mikołajki, może stwarzać dogodne warunki do rozwoju turystyki rowerowej, wycieczek związanych z grzybobraniem oraz zbieraniem owoców leśnych w okolicznych lasach.

Czyste i naturalne środowisko, brak przemysłu może być atutem, który w przyszłości można wykorzystać na potrzeby rozwoju agroturystyki, aktywnej turystyki a także produkcji ekologicznej.

2.2 Infrastruktura społeczna

Oświata

Na terenie miejscowości nie ma szkoły podstawowej. Dzieci uczęszczają do Szkoły Podstawowej im. Bojowników o Polskość Warmii i Mazur w Rynie, gdzie dowożone są autobusem szkolnym. Młodzież gimnazjalna dowożona jest do Publicznego Gimnazjum im. Konstantego Ildefonsa Gałczyńskiego w Rynie. W Rynie przy szkole podstawowej znajduje się również przedszkole samorządowe, gdzie rodzice mają możliwość posyłania dzieci w wieku 3-5 lat. Bliskość tych placówek oraz dobrze skoordynowany system dowożenia dzieci nie stanowią większej bariery edukacyjnej.

Organizacje społeczne

W miejscowości nie ma żadnej organizacji pozarządowej. Na terenie wsi nie ma również Koła Gospodyń Wiejskich (KGW). Jednak na zebraniu wiejskim mieszkańcy wyrazili potrzebę reaktywacji KGW. Problem stanowi brak odpowiednio przygotowanego i wyposażonego miejsca spotkań okolicznościowych. Jedynym takim miejscem na terenie miejscowości jest budynek świetlicy wybudowany w okresie międzywojennym. Świetlica funkcjonowała do końca lat siedemdziesiątych ubiegłego wieku. Organizowane były m.in. zabawy, imprezy okolicznościowe, wesela. W chwili obecnej budynek znajduje się w fatalnym stanie technicznym, co jest wynikiem braku nakładów finansowych na remonty w ciągu minionych wielu lat. W przyszłości należy przeprowadzić budowę nowego budynku na potrzeby świetlicy. Świetlica byłaby wówczas miejscem, gdzie mogłyby odbywać się cykliczne imprezy i uroczystości wiejskie. Zwiększyłaby się również częstotliwość spotkań mieszkańców a szczególnie młodzieży. Na zapleczu budynku świetlicy znajduje się zadrzewiony plac, na którym można zorganizować miejsce letnich spotkań mieszkańców wsi np. grill, dziecięcy plac zabaw, lokalny parking samochodowy.

Obiekty zabytkowe

Na terenie miejscowości nie ma obiektów zabytkowych ani innych cennych i interesujących dóbr kultury i sztuki. Jednak tak jak na obrzeżach innych mazurskich miejscowości, należy zwrócić uwagę na stojący krzyż i kamienny pomnik upamiętniający zbiorową mogiłę 36 cywilów, 2 nieznanymi żołnierzy niemieckich i 2 francuskich jeńców wojennych rozstrzelanych przez czerwonarmistów w nocy z 27 na 28 stycznia 1945 r.

Jak wspomniano powyżej w Starej Rudówce żył i tworzył znany poeta Zbigniew Morsztyn. W 2011 r. mieszkańcy wsi ustawili przy miejscowej kapliczce kamień pamiątkowy, na którym widnieje fragment jego wiersza :

*„A kiedy już noc czarnymi skrzydłami /
Świat ten okryje, nie między ścianami, /
Ale w ogrodzie , w sadzie, gdzie przysiędę/
Wypoczywać będę...”*

Ochrona zdrowia

W Starej Rudówce brak jest zakładu opieki zdrowotnej. Zakład taki zlokalizowany jest w miejscowości gminnej Ryn. W Niepublicznym Zakładzie Opieki Zdrowotnej w Rynie mieszkańcy mogą korzystać m.in. z porad lekarza rodzinnego, lekarza ginekologa i lekarza stomatologa. Mogą również otrzymać doraźną pomoc medyczną w gabinecie zabiegowym. W przypadku konieczności hospitalizacji, jak również specjalistycznych usług medycznych, mieszkańcy korzystają z usług Szpitala Powiatowego w Giżycku i Mrągowie. W miejscowości Ryn funkcjonuje również prywatna apteka, gdzie można się zaopatrzyć w środki farmaceutyczne.

Kapitał społeczny i ludzki

Mieszkańców miejscowości Stara Rudówka charakteryzuje duże zaangażowanie w działania dotyczące rozwoju wsi oraz troska o podniesienie atrakcyjności miejscowości. Wytoczyli oni cele rozwoju wsi oraz posiadają wizję realizacji tych celów.

Potrafia się mobilizować w działaniu. Dorośli mieszkańcy chcą podtrzymywać i pielęgnować bogate tradycje i lokalną kulturę. Młodzieży także nie brakuje pomysłów na ożywienie otoczenia i na atrakcyjne spędzanie czasu wolnego. Odnowa wsi może być czymś, co podniesie motywację wśród mieszkańców. Bez zaangażowania mieszkańców satysfakcja z życia na wsi nie będzie osiągnięta. Mieszkańcy miejscowości Stara Rudówka chcą przejąć odpowiedzialność za swoją przyszłość, przyszłość swojej miejscowości oraz stanowić wzór do naśladowania przez przyszłe pokolenia.

2.3 Infrastruktura techniczna

Transport i komunikacja

Stara Rudówka położona jest w odległości 8 km od Rynu, 23 km od miasta powiatowego – Giżycko i 90 km od miasta wojewódzkiego – Olsztyna. W chwili obecnej stan nawierzchni drogi powiatowej Ryn-Stara Rudówka–Szymonka nr 1726N jest fatalny i wymaga natychmiastowej naprawy.

Ze względu na wzmożony ruch samochodów, jaki nastąpił w ostatnich latach należałoby podnieść poziom bezpieczeństwa uczestników ruchu drogowego, a w szczególności dzieci. Aby tego dokonać niezbędne jest wybudowanie na terenie miejscowości chodnika dla pieszych.

W celu skrócenia czasu dojazdu do miasta powiatowego Giżycka mieszkańcy chcieliby, aby została poprawiona jakość drogi szutrowej łączącej Starą Rudówkę z miejscowością Klos np. poprzez położenie nawierzchni asfaltowej. Należałoby również poprawić jakość drogi szutrowej łączącej Starą Rudówkę z miejscowością Tros.

Komunikacja zbiorowa funkcjonująca na terenie miejscowości nie spełnia oczekiwań mieszkańców. Problemem osób nieposiadających własnego samochodu jest dojazd do miejscowości gminnej i powiatowej. Mieszkańcy chcieliby aby uruchomionych zostało więcej bezpośrednich połączeń z Rynem i z Giżyckiem.

Telekomunikacja

Głównym operatorem telefonii stacjonarnej działającym na terenie Starej Rudówki jest Orange S.A. Mieszkańcy nie mają problemów z dostępem do sieci telefonicznej. Zasięg stacji telefonii komórkowej jest także dość dobry.

W ostatnich latach duża część mieszkańców w celu zmniejszenia kosztów usług telefonicznych zrezygnowała z telefonu stacjonarnego na rzecz telefonu komórkowego.

Dostęp do szerokopasmowego internetu jest zadowalający. Wciąż jednak, ze względu na dość wysokie opłaty większość mieszkańców nie ma dostępu do internetu - choć liczba korzystających rośnie.

Zaopatrzenie w ciepło

Większość domów ogrzewana jest piecami na paliwo stałe (węgiel, drewno).

Ze względu na brak sieci gazowej nie ma możliwości ogrzewania domów gazem ziemnym. Zbudowanie gazociągu ziemnego od strony miejscowości Monetki pozwoliłoby na wprowadzenie alternatywnego sposobu ogrzewania budynków, co wpłynęłoby na obniżenie emisji szkodliwych dla zdrowia i środowiska gazów.

Zaopatrzenie w wodę

Cała miejscowość zaopatrywana jest w wodę z ujęcia i stacji uzdatniania wody w Rynie, z którego wodę czerpią również mieszkańcy innych miejscowości gminy. Jakość wody i stan sieci wodociągowej jest dobra. Do sieci wodociągowej w miejscowości Stara Rudówka przyłączonych jest 40 budynków. Zarządcą sieci jest PGKiM w Rynie Sp. z o.o..

Kanalizacja

Na terenie miejscowości jest sieć kanalizacyjna. Zarządcą sieci kanalizacyjnej jest PGKiM w Rynie Sp. z o.o.. Do sieci podłączonych jest 40 budynków i niepodłączonych jest 6 budynków. Mieszkańcy nie włączeni do sieci kanalizacyjnej wyrazili potrzebę podłączenia.

Gospodarka odpadami

Gospodarka odpadami opiera się na systemie pojemnikowym (pojemniki 120 l). Odbiorem, transportem i utylizacją odpadów na terenie gminy, w tym Starej Rudówki zajmuje się Mazurski Związek Międzygminny Gospodarka Odpadami w Giżycku - Zakład Unieszkodliwiania Odpadów Komunalnych w Spytkowie.

Tak jak na terenie całej gminy Ryn, również w Starej Rudówce prowadzona jest segregacja odpadów komunalnych. Segregacja odpadów prowadzona jest systemem pojemnikowym. Dwa razy w miesiącu, według ustalonego harmonogramu, zabierane są posegregowane odpady w postaci:

- odpadów suchych tj.: papier i tektura, opakowania szklane i plastikowe, opakowania metalowe i drobny złom, szkło białe i kolorowe,
- odpadów mokrych tj. obierki, resztki jedzenia, odpady zielone,
- odpadów zmieszanych tj: odpady domowe, nie będące opakowaniami, śmieci z odkurzacza, popiół.

2.4. Gospodarka i rolnictwo

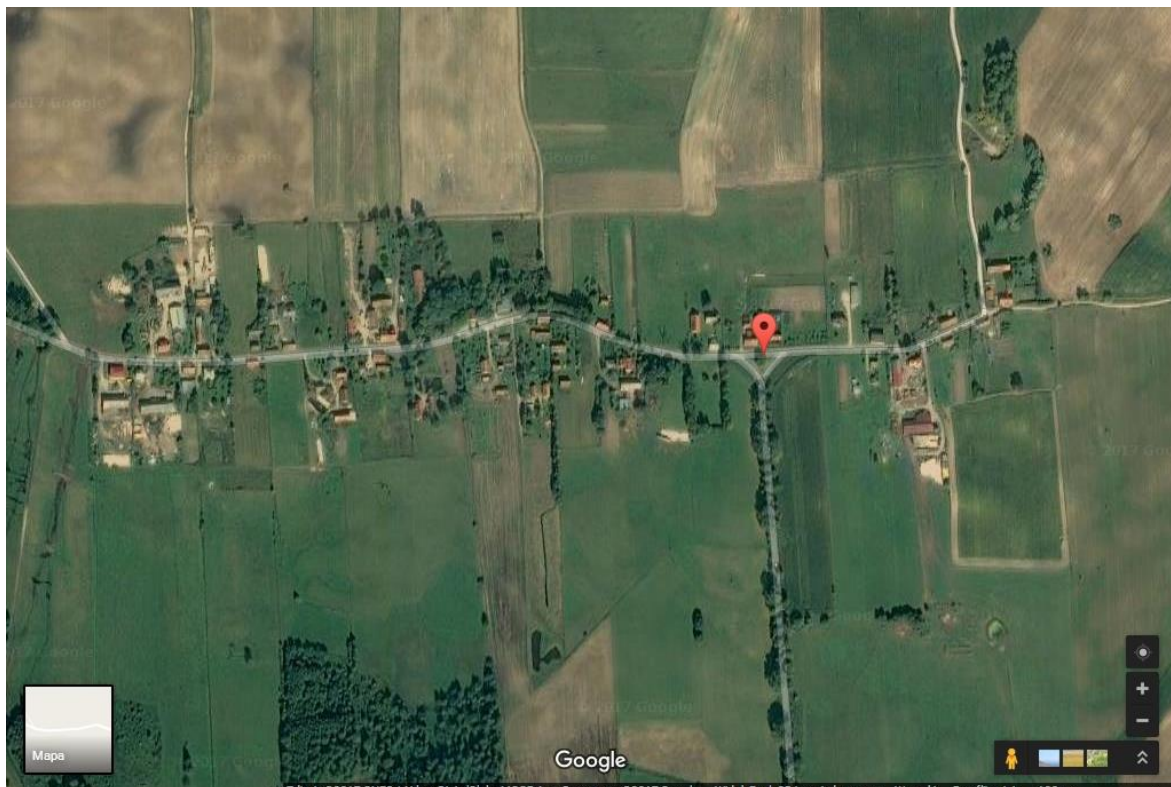
Stara Rudówka zajmuje powierzchnię 1055 ha, w tym między innymi:

- łąki i pastwiska – 380 ha,
- sady – 0,84 ha
- grunty orne – 371 ha
- nieużytki – 16,5 ha
- lasy – 72,2 ha

Na wsi nie ma ulokowanych zakładów przemysłowych. Mieszkańcy utrzymują się głównie z pracy w rolnictwie. Rolnictwo opiera się na indywidualnych gospodarstwach rolnych. Gleby występujące na terenie miejscowości są w większości III, IV i V klasy. Głównymi uprawami są zboża tj.: żyto, pszenica, pszenżyto i kukurydza.

Rolnicy hodują głównie bydło. Miejscowość Stara Rudówka na przestrzeni ostatnich kilkudziesięciu lat przeszła transformację strukturalną. W latach 60, 70 i 80-tych miała charakter typowo rolniczy. Gospodarstwa prywatne były rozdrobnione, w większości 4-20 hektarowe i słabo zmechanizowane. Reformy społeczno-gospodarcze, które w latach

90-tych rozpoczęły się w całym kraju zapoczątkowały również zmiany strukturalne na wsi. W chwili obecnej powstało kilka dużych gospodarstw rolnych, które starają się zwiększać swój areał. Prowadzą one hodowlę i uprawę na większą skalę, dążąc do dostosowania swoich gospodarstw do aktualnego modelu wyspecjalizowanych gospodarstw rolnych występujących na terenie Unii Europejskiej.



Mapa satelitarna Starej Rudówki (Google).

3. Analiza SWOT

W procesie opracowywania Planu Odnowy Miejscowości niezbędne jest dokonanie tzw. Analizy SWOT. Technika analityczna SWOT polega na posegregowaniu posiadanej informacji o danej sprawie na cztery grupy (cztery kategorie czynników strategicznych):

- * S (Strengths) – mocne strony: wszystko to co stanowi atut, przewagę, zaletę analizowanego obiektu,
- * W (Weaknesses) – słabe strony: wszystko to co stanowi słabość, barierę, wadę analizowanego obiektu,
- * O (Opportunities) – szanse: wszystko to co stwarza dla analizowanego obiektu szansę korzystnej zmiany,
- * T (Threats) – zagrożenia: wszystko to co stwarza dla analizowanego obiektu niebezpieczeństwo zmiany niekorzystnej.

W niektórych wykładniach mówi się: mocne strony i słabe strony, to czynniki wewnętrzne, szanse i zagrożenia — to czynniki zewnętrzne. W innej interpretacji: mocne strony i słabe strony to cechy stanu obecnego, a szanse i zagrożenia, to spodziewane zjawiska przyszłe. Wreszcie u niektórych autorów: mocne strony i słabe strony to czynniki zależne od nas (te, na które mamy wpływ planistyczny i zarządczy), a szanse i zagrożenia, to czynniki obiektywne, na które nie mamy bezpośredniego wpływu sprawczego.

3.1. Mocne strony

- jednolitość kulturowa,
- nieskażone środowisko naturalne,
- duży udział procentowy osób w wieku produkcyjnym,
- dobrze zorganizowany dowóz dzieci do szkół,
- brak zjawiska nasilania patologii,
- rosnące aspiracje ludzi młodych,
- bogate dziedzictwo kulturowe, tradycje, obyczaje,
- stosunkowo wysoki poziom bezpieczeństwa,
- troska o środowisko naturalne - rosnąca świadomość mieszkańców.

3.2. Słabe strony

- brak placówki kulturalno-oświatowej,
- brak infrastruktury sportowo – rekreacyjnej m.in.: wyposażenia boiska,
- brak placu zabaw,
- brak dodatkowych pozarolniczych źródeł dochodu dla mieszkańców (np.: agroturystyka),
- zbyt mała ilość imprez i działań integrujących społeczność lokalną,
- brak oferty spędzania czasu wolnego dla dzieci, młodzieży i osób starszych,
- niska opłacalność produkcji rolnej,
- brak organizacji społecznych prowadzących działalność na terenie miejscowości,
- brak środków własnych na współfinansowanie projektów,
- nieskuteczna promocja miejscowości,
- niedostateczne inwestowanie w infrastrukturę techniczną m.in.: brak instalacji gazu ziemnego, nieutwardzone drogi gruntowe utrudniające dojazd do gospodarstw domowych,
- brak chodnika.

3.3. Szanse

- budowa świetlicy wiejskiej i zakup wyposażenia,
- rosnący poziom wiedzy z zakresu możliwości pozyskiwania środków finansowych na działalność społeczną,
- sprzyjająca polityka regionalna ukierunkowana na rozwój obszarów wiejskich,
- rosnący poziom i możliwości wykształcenia społeczeństwa,
- napływ zewnętrznych inwestorów,
- rozwój tradycyjnego rzemiosła i rękodzieła,
- możliwość pozyskiwania funduszy z różnych źródeł przez instytucje i organizacje,
- możliwość reaktywacji KGW,
- silne więzi rodzinne, przywiązanie do tradycji i kultury.

3.4. Zagrożenia

- wzrost kosztów utrzymania i postępujący proces ubożenia społeczeństwa,
- niestabilne przepisy prawne,
- odpływ młodych ludzi w poszukiwaniu pracy,
- niski przyrost demograficzny,
- niestabilność rynku zbytu produktów rolnych,
- niska opłacalność produkcji rolnej,
- kryzys wartości rodzinnych, patriotycznych i religijnych,
- brak stabilności w polityce wspierania rozwoju obszarów wiejskich i gospodarki rolnej,
- wstrzymanie przez UE finansowania projektów wspierających rozwój obszarów wiejskich,
- adaptowanie europejskiego stylu życia i subkultur zachodu.

4. Planowane kierunki rozwoju

4.1 Wizja rozwoju miejscowości

Wizja rozwoju wsi to wyobrażony stan przyszły, jaki nastąpi po pomyślnym zrealizowaniu podstawowych planów i kierunków strategicznych. Tworząc wizję wsi starano się określić jakie cechy powinny ją w przyszłości charakteryzować. Określenie pożądanego przez lokalną społeczność obrazu ich miejsca zamieszkania jest bardzo istotne z punktu widzenia formułowania celów rozwoju i kierunków podejmowanych działań.

Na zebraniu wiejskim, które odbyło się w dniu 22 maja 2017 r. mieszkańcy przedstawili propozycje działań i przedsięwzięć koniecznych do realizacji w perspektywie najbliższych 6 lat, zrealizowanie których znacząco wpłynie na poprawę wizerunku i atrakcyjności wsi. Powstała w wyniku analiz i dyskusji mieszkańców wizję miejscowości Stara Rudówka sformułowano jako:

wieś zadbane i nowoczesna, w której żyje się przyjemnie i bezpiecznie.

Celem naszego działania jest zorganizowanie wsi zaspokajającej potrzeby samych mieszkańców jak też turystów oraz poprawa warunków życia mieszkańców poprzez:

- Budowa świetlicy wiejskiej połączona z zakupem wyposażenia
- Uporządkowanie i zagospodarowanie terenu wokół świetlicy: parking samochodowy, budowa placu zabaw, budowa wiaty z grillem, ogrodzenie terenu,
- Wyposażenie i ogrodzenie boiska sportowego wraz z budową zaplecza magazynowego
- Oznakowanie numeryczne gospodarstw, siedlisk
- Budowa chodnika wzdłuż drogi przez miejscowość,
- Modernizacja dróg powiatowych,
- Modernizacja dróg gminnych,
- Budowa gazociągu,
- Włączenie gospodarstw domowych do sieci wodno-kanalizacyjnej

4.2. Cele strategiczne i działania

I. Tytuł projektu/działania							
Budowa świetlicy wiejskiej połączona z zakupem wyposażenia							
II. Cel strategiczny							
Wzrost atrakcyjności miejscowości poprzez właściwe zagospodarowanie przestrzeni publicznej							
III. Cel i działanie							
Świetlica jako centrum kulturalne i edukacyjne wsi - miejsce, gdzie mogłyby odbywać się cykliczne imprezy i uroczystości wiejskie oraz spotkania dzieci i młodzieży powiązane z lokalną historią i tradycją. Zebrania wiejskie dotyczące bieżących spraw miejscowości, spotkania członków Koła Gospodyń Wiejskich, imprezy okolicznościowe np. choinka dla dzieci.							
IV. Opis działania							
Budowa świetlicy wiejskiej z zapleczem kuchennym i węzłem sanitarnym na działce gminnej, jej wyposażenie.							
V. Planowane rezultaty – co konkretnie powstanie (np.: jakie produkty, ile miejsc pracy, o ile wzrośnie liczba turystów, podmiotów gospodarczych, uczestników projektu, przeszkolonych osób, itp.)							
Powstanie budynek gminny; przy jego budowie zatrudnienie znajdzie kilka osób; w przyszłości do sprawowania pieczy nad budynkiem i organizowania spotkań zatrudniona zostanie „świetlicowa”. Na bazie świetlicy powstanie organizacja pozarządowa - Koło Gospodyń Wiejskich.							
VI. Powiązanie z innymi projektami							
VII. Harmonogram (czas realizacji)							
Zadania	Okres realizacji						
	2017	2018	2019	2020	2021	2022	2023
I		X	X	X	X		
VIII. Budżet							
Koszty (zł)							
Całkowite 2017-2023				Kwalifikowane 2017-2023			
800 tys.				800 tys.			
IX. Źródło finansowania							
Budżet Gminy + Środki zewnętrzne							

I. Tytuł projektu/działania							
Uporządkowanie i zagospodarowanie terenu wokół świetlicy: parking samochodowy, budowa placu zabaw, budowa wiaty z grillem, ogrodzenie terenu,							
II. Cel strategiczny							
Wzrost atrakcyjności miejscowości poprzez właściwe zagospodarowanie przestrzeni publicznej							
III. Cel i działanie							
Teren wokół świetlicy jako centrum kulturalne i edukacyjne wsi - miejsce, gdzie mogłyby odbywać się cykliczne imprezy i uroczystości wiejskie oraz spotkania dzieci i młodzieży powiązane z lokalną historią i tradycją, zebrania wiejskie dotyczące bieżących spraw miejscowości, spotkania członkiń Koła Gospodyń Wiejskich, imprezy okolicznościowe np. choinka dla dzieci.							
IV. Opis działania							
Uporządkowanie terenu poprzez przeprowadzenie wycinki krzewów, grabienie, wyrównanie; budowę urządzeń małej architektury: dziecięcy plac zabaw, grill, ławki, altanki.							
V. Planowane rezultaty – co konkretnie powstanie (np.: jakie produkty, ile miejsc pracy, o ile wzrośnie liczba turystów, podmiotów gospodarczych, uczestników projektu, przeszkolonych osób, itp.)							
Powstanie atrakcyjny i bezpieczny teren służący mieszkańcom a także turystom. To doskonałe zaplecze wiejskiej świetlicy.							
VI. Powiązanie z innymi projektami							
VII. Harmonogram (czas realizacji)							
Zadania	Okres realizacji						
	2017	2018	2019	2020	2021	2022	2023
I		X	X	X	X		
VIII. Budżet							
Koszty (zł)							
Całkowite 2017-2023				Kwalifikowane 2017-2023			
80 tys.				80 tys.			
IX. Źródło finansowania							
Budżet Gminy, Fundusz Sołecki + Środki zewnętrzne							

I. Tytuł projektu/działania							
Oznakowanie numeryczne gospodarstw, siedlisk							
II. Cel strategiczny							
Przeciwdziałanie marginalizacji obszarów wiejskich							
III. Cel i działanie							
Uporządkowanie i ujednoczenie oznakowania							
IV. Opis działania							
Wykonanie jednolitego oznakowania nieruchomości we wsi.							
V. Planowane rezultaty – co konkretnie powstanie (np.: jakie produkty, ile miejsc pracy, o ile wzrośnie liczba turystów, podmiotów gospodarczych, uczestników projektu, przeszkolonych osób, itp.)							
Powstanie estetyczne oznakowanie nieruchomości; poprawi to wizerunek całej wsi.							
VI. Powiązanie z innymi projektami							
VII. Harmonogram (czas realizacji)							
Zadania	Okres realizacji						
	2017	2018	2019	2020	2021	2022	2023
I		x	x	X	X	X	X
VIII. Budżet							
Koszty (zł)							
Całkowite 2017-2023				Kwalifikowane 2017-2023			
10 tys.				10 tys.			
IX. Źródło finansowania							
Budżet Gminy + Środki zewnętrzne							

I. Tytuł projektu/działania							
Wyposażenie i ogrodzenie boiska sportowego wraz z budową zaplecza magazynowego							
II. Cel strategiczny							
Wzrost aktywności sportowej i atrakcyjności życia mieszkańców							
III. Cel i działanie							
Poprawa sprawności fizycznej; aktywne spędzanie czasu wolnego							
IV. Opis działania							
przygotowanie terenu pod boisko, jego budowa i wyposażenie.							
V. Planowane rezultaty – co konkretnie powstanie (np.: jakie produkty, ile miejsc pracy, o ile wzrośnie liczba turystów, podmiotów gospodarczych, uczestników projektu, przeszkolonych osób, itp.)							
Z przygotowanego placu powstanie boisko do gier terenowych (w tym piłki nożnej)							
VI. Powiązanie z innymi projektami							
VII. Harmonogram (czas realizacji)							
Zadania	Okres realizacji						
	2017	2018	2019	2020	2021	2022	2023
I		X	X	X	X		
VIII. Budżet							
Koszty (zł)							
Całkowite 2017-2023				Kwalifikowane 2017-2023			
20 tys.				20 tys.			
IX. Źródło finansowania							
Budżet Gminy, Fundusz Sołecki + Środki zewnętrzne							

I. Tytuł projektu/działania							
Budowa chodnika wzdłuż drogi przez miejscowość							
II. Cel strategiczny							
Przeciwdziałanie marginalizacji obszarów wiejskich							
III. Cel i działanie							
Poprawa bezpieczeństwa drogowego i estetyki wsi							
IV. Opis działania							
Powstanie chodnik wzdłuż drogi powiatowej Ryn-Szymonka i drogi gminnej przez część wsi							
V. Planowane rezultaty – co konkretnie powstanie (np.: jakie produkty, ile miejsc pracy, o ile wzrośnie liczba turystów, podmiotów gospodarczych, uczestników projektu, przeszkolonych osób, itp.)							
Mieszkańcom bardzo zależy na poprawie estetyki wsi i bezpieczeństwie użytkowników drogi.							
VI. Powiązanie z innymi projektami							
VII. Harmonogram (czas realizacji)							
Zadania	Okres realizacji						
	2017	2018	2019	2020	2021	2022	2023
I	X	X	X				
VIII. Budżet							
Koszty (zł)							
Całkowite 2017-2023				Kwalifikowane 2017-2023			
130 tys.				130 tys.			
IX. Źródło finansowania							
Budżet Gminy, Fundusz Sołecki, Zarząd Dróg Powiatowych + dostępne środki zewnętrzne							

I. Tytuł projektu/działania							
Modernizacja dróg gminnych							
II. Cel strategiczny							
Przeciwdziałanie marginalizacji obszarów wiejskich							
III. Cel i działanie							
Poprawa stanu nawierzchni dróg gminnych							
IV. Opis działania							
Drogi gminne na terenie sołectwa to drogi szutrowe, których stan należy systematycznie kontrolować i poprawiać poprzez uzupełnianie kruszywem i profesjonalne równanie.							
V. Planowane rezultaty – co konkretnie powstanie (np.: jakie produkty, ile miejsc pracy, o ile wzrośnie liczba turystów, podmiotów gospodarczych, uczestników projektu, przeszkolonych osób, itp.)							
Drogi gminne przejezdne.							
VI. Powiązanie z innymi projektami							
VII. Harmonogram (czas realizacji)							
Zadania	Okres realizacji						
	2017	2018	2019	2020	2021	2022	2023
I	X	X	X	X	X	X	X
VIII. Budżet							
Koszty (zł)							
Całkowite 2017-2023				Kwalifikowane 2017-2023			
2 mln zł				2 mln zł			
IX. Źródło finansowania							
Budżet Gminy, Fundusz Sołecki, + Środki zewnętrzne							

I. Tytuł projektu/działania							
Modernizacja dróg powiatowych							
II. Cel strategiczny							
Przeciwdziałanie marginalizacji obszarów wiejskich							
III. Cel i działanie							
Poprawa stanu nawierzchni dróg							
IV. Opis działania							
Droga powiatowa relacji Ryn-Stara Rudówka- Szymonka – to droga o nawierzchni bitumicznej, której stan techniczny wymaga dużych nakładów pieniężnych. Zadanie to nie leży w kompetencji Gminy. Mieszkańcy będą interweniować u władz powiatowych o nową nawierzchnię drogi.							
V. Planowane rezultaty – co konkretnie powstanie (np.: jakie produkty, ile miejsc pracy, o ile wzrośnie liczba turystów, podmiotów gospodarczych, uczestników projektu, przeszkolonych osób, itp.)							
Bezpieczeństwo ruchu drogowego.							
VI. Powiązanie z innymi projektami							
VII. Harmonogram (czas realizacji)							
Zadania	Okres realizacji						
	2017	2018	2019	2020	2021	2022	2023
I	X	X	X	X	X	X	X
VIII. Budżet							
Koszty (zł)							
Całkowite 2017-2023				Kwalifikowane 2017-2023			
wg kalkulacji				wg kalkulacji			
IX. Źródło finansowania							
Zarząd Dróg Powiatowych + Środki zewnętrzne							

I. Tytuł projektu/działania							
Budowa gazociągu							
II. Cel strategiczny							
Przeciwdziałanie marginalizacji obszarów wiejskich							
III. Cel i działanie							
Poprawa warunków życia mieszkańców wsi.							
IV. Opis działania							
Przygotowanie dokumentacji i realizacja zadania							
V. Planowane rezultaty – co konkretnie powstanie (np.: jakie produkty, ile miejsc pracy, o ile wzrośnie liczba turystów, podmiotów gospodarczych, uczestników projektu, przeszkolonych osób, itp.)							
Podłączenie wszystkich gospodarstw domowych do sieci gazowej w celu poprawy warunków życia mieszkańców wsi: udogodnienia w prowadzeniu gospodarstw domowych, ogrzewaniu mieszkań, ochrona środowiska							
VI. Powiązanie z innymi projektami							
VII. Harmonogram (czas realizacji)							
Zadania	Okres realizacji						
	2017	2018	2019	2020	2021	2022	2023
I		X	X	X	X	X	X
VIII. Budżet							
Koszty (zł)							
Całkowite 2017-2023				Kwalifikowane 2017-2023			
Wg kalkulacji				Wg kalkulacji			
IX. Źródło finansowania							
PGNiG + mieszkańcy							

I. Tytuł projektu/działania							
Włączenie gospodarstw domowych do sieci wodno-kanalizacyjnej							
II. Cel strategiczny							
Przeciwdziałanie marginalizacji obszarów wiejskich							
III. Cel i działanie							
Poprawa warunków życia mieszkańców wsi.							
IV. Opis działania							
Przygotowanie dokumentacji technicznej i realizacja inwestycji podłączenia głównie zabudowań kolonijnych do sieci wodno – kanalizacyjnej.							
V. Planowane rezultaty – co konkretnie powstanie (np.: jakie produkty, ile miejsc pracy, o ile wzrośnie liczba turystów, podmiotów gospodarczych, uczestników projektu, przeszkolonych osób, itp.)							
Osiągnięcie pełnego (100 %) wskaźnika podłączenia gospodarstw domowych do sieci wodno-kanalizacyjnej w celu ochrony środowiska.							
VI. Powiązanie z innymi projektami							
VII. Harmonogram (czas realizacji)							
Zadania	Okres realizacji						
	2017	2018	2019	2020	2021	2022	2023
I		X	X	X	X	X	X
VIII. Budżet							
Koszty (zł)							
Całkowite 2017-2023				Kwalifikowane 2017-2023			
IX. Źródło finansowania							
Budżet Gminny + dostępne środki zewnętrzne							

5. OPIS I CHARAKTERYSTYKA OBSZARÓW O SZCZEGÓLNYM ZNACZENIU DLA ZASPOKOJENIA POTRZEB MIESZKAŃCÓW

W miejscowości Stara Rudówka, tak jak w każdej miejscowości znajdują się obszary, które ze względu na swoje położenie oraz cechy funkcjonalno-przestrzenne mają szczególne znaczenie dla zaspokojenia potrzeb mieszkańców. Takim obszarem jest teren w centrum miejscowości, na którym zlokalizowany jest budynek świetlicy wiejskiej. Stan obiektu jest jednak fatalny i nie nadaje się do remontu. Istnieje konieczność wybudowania nowego obiektu. Niezbędny jest również zakup wyposażenia. W tym miejscu skupia się życie kulturalne mieszkańców. W budynku spotykała by się młodzież. Tutaj organizowane były zebrania, spotkania okolicznościowe, uroczystości jubileuszowe. W przyszłości będzie można w pełni wykorzystywać budynek na potrzeby organizacji wszelkiego rodzaju świąt, uroczystości i imprez okolicznościowych. Koniecznym elementem jest także zagospodarowanie placu wokół budynku poprzez budowę placu zabaw dla dzieci, zasadzenie kwiatów, drzewek i krzewów ozdobnych. Niezbędne jest także ogrodzenie tego terenu.

Mieszkańcy mają nadzieję, że przy pomocy środków unijnych uda się wybudować budynek, który pozwoli na pełne jego wykorzystanie przez mieszkańców. Inwestycja ta przyczyni się do integracji i zwiększenia aktywności społecznej i sportowej wszystkich mieszkańców Starej Rudówki.

Odpowiednio zagospodarowane tereny zaspokajające potrzeby społeczne i kulturalne mieszkańców wpłyną na poprawę jakości życia na obszarach wiejskich, będą sprzyjać nawiązywaniu kontaktów społecznych i staną się wizytówką miejscowości.

6. System wdrażania i monitoringu

Wdrażanie Planu Odnowy Miejscowości Stara Rudówka rozpocznie się poprzez uchwalenie go na Zebraniu Wiejskim a następnie na wprowadzenie go w życie uchwałą Rady Miejskiej w Rynie. Odpowiedzialnym za jego realizację będzie Burmistrz Miasta i Gminy Ryn. Prace nad Planem od samego początku będą poddane pełnej kontroli mieszkańców Starej Rudówki. Będzie to dla nich źródło informacji na temat zaplanowanych zadań i inwestycji, a także o postępach prowadzonych prac.

Monitorowanie każdego przedsięwzięcia – czyli dbanie o prawidłowy jego przebieg przez cały czas jego trwania polega na systematycznym zbieraniu, zestawianiu i ocenie informacji rzeczowych i finansowych. W monitoringu biorą udział wszystkie podmioty oraz komórki organizacyjne Urzędu Miasta i Gminy Ryn zaangażowane we wdrażanie Planu Odnowy Miejscowości.

Monitorowanie odbywać się będzie w formie bezpośredniej, polegającej na dokonywaniu wizji lokalnych i sprawdzaniu rzeczywistego stanu realizacji działań oraz pośredniej – sprawozdawczej, polegającej na analizowaniu materiałów i statystyk.

7. Podsumowanie

Plan Odnowy Miejscowości jest jednym z najważniejszych elementów odnowy wsi, jej rozwoju oraz poprawy warunków pracy i życia mieszkańców. Sporządzenie i uchwalenie takiego dokumentu stanowi niezbędny warunek przy aplikowaniu o środki finansowe w ramach „Programu Rozwoju Obszarów Wiejskich 2014-2020” działanie „Odnowa i rozwój wsi”, jak również stanowić będzie wytyczne dla władz Gminy Ryn przy opracowaniu kierunków rozwoju poszczególnych miejscowości.

Celem działania „Odnowa i rozwój wsi” jest poprawa jakości życia na obszarach wiejskich poprzez zaspokojenie potrzeb społecznych i kulturalnych mieszkańców wsi oraz promowanie obszarów wiejskich. Działanie umożliwi rozwój tożsamości społeczności wiejskiej, zachowanie dziedzictwa kulturowego i specyfiki obszarów wiejskich oraz wpłynie na wzrost ich atrakcyjności turystycznej i inwestycyjnej.

Opracowany Plan Odnowy Miejscowości zakłada w przeciągu 7 najbliższych lat realizację kilku zadań. Istotą tych zadań jest pobudzenie aktywności środowisk lokalnych oraz stymulowanie współpracy na rzecz rozwoju i promocji wartości związanych z miejscową specyfiką społeczną i kulturową. Zakładane cele Planu przewidują wzrost znaczenia wsi poprzez rozwój kultury, edukacji, sportu i rekreacji.

Realizacja Planu Odnowy Miejscowości ma także służyć integracji społeczności lokalnej, większemu zaangażowaniu wolnego czasu dzieci i młodzieży oraz rozwojowi organizacji społecznych.

Zapisy zawarte w Planie Odnowy Miejscowości Starej Rudówki są zgodne z zapisami Strategii Rozwoju Gminy Ryn, Strategii Rozwoju Województwa Warmińsko-Mazurskiego oraz Strategii Rozwoju Obszarów Wiejskich i Rolnictwa na lata 2014-2020.