

**Uchwała Nr XIII/97/15  
Rady Miejskiej w Rynie  
z dnia 30 grudnia 2015r.**

**w sprawie oceny aktualności Studium uwarunkowań i kierunków zagospodarowania przestrzennego miasta i gminy Ryn oraz oceny aktualności planów miejscowych.**

Na podstawie art. 18 ust.2 pkt 15 ustawy z dnia 8 marca 1990r. o samorządzie gminnym (tekst jednolity: Dz.U. z 2013 poz. 594 z późn. zm.) oraz art.32 ust.2 i ust.3 ustawy z dnia 27 marca 2003r. o planowaniu i zagospodarowaniu przestrzennym (tekst jednolity: Dz. U. z 2015r. poz. 199 z późn. zm.), Rada Miejska w Rynie, po zapoznaniu się z wynikami „Analizy zmian w zagospodarowaniu przestrzennym miasta i gminy Ryn”, zawierającymi ocenę aktualności studium uwarunkowań i kierunków zagospodarowania przestrzennego oraz planów miejscowych, a także ocenę postępów w opracowywaniu planów miejscowych, po pozytywnym zaopiniowaniu przez Gminną Komisję Urbanistyczno-Architektoniczną, uchwała, co następuje:

§ 1. Uznaje się aktualność Studium uwarunkowań i kierunków zagospodarowania przestrzennego miasta i gminy Ryn, uchwalonego uchwałą Nr XLI/346/14 Rady Miejskiej w Rynie z dnia 27 sierpnia 2014r.

§ 2. Uznaje się aktualność miejscowych planów zagospodarowania przestrzennego sporządzonych dla obszaru miasta i gminy Ryn, wymienionych w „Analizie zmian w zagospodarowaniu przestrzennym miasta i gminy Ryn”.

§ 3. „Analiza zmian w zagospodarowaniu przestrzennym Miasta i Gminy Ryn w latach 2011-2015” stanowi załącznik do niniejszej uchwały.

§ 4. Wykonanie niniejszej uchwały powierza się Burmistrzowi Miasta i Gminy Ryn.

§ 5. Uchwała wchodzi w życie z dniem podjęcia.

Przewodniczący Rady Miejskiej

Michał Szczebiot

---

Załącznik do uchwały Nr XIII/97/15  
Rady Miejskiej w Rynie  
z dnia 30 grudnia 2015r.

# **A N A L I Z A**

## **ZMIAN W ZAGOSPODAROWANIU PRZESTRZENNYM MIASTA I GMINY RYN 2011 - 2015**

**Ryn, grudzień 2015r.**

## **SPIS TREŚCI :**

- I. Cel i podstawa opracowania
- II. Ogólna charakterystyka gminy
- III. Analiza studium uwarunkowań i kierunków zagospodarowania przestrzennego miasta i gminy Ryn
- IV. Analiza miejscowych planów zagospodarowania przestrzennego
- V. Decyzje o warunkach zabudowy
- VI. Decyzje o ustaleniu lokalizacji inwestycji celu publicznego
- VII. Podsumowanie

## **I. CEL I PODSTAWA OPRACOWANIA**

Kształtowanie i prowadzenie polityki przestrzennej na terenie gminy, w tym uchwalenie studium uwarunkowań i kierunków zagospodarowania przestrzennego gminy oraz miejscowych planów zagospodarowania przestrzennego, należy do zadań własnych gminy.

Zachowanie ładu przestrzennego polegające na wyznaczeniu podstawowych kierunków działań przestrzennych, uwzględniających przede wszystkim potrzeby społeczności lokalnej, jest jednym z głównych zadań stawianych przed władzami samorządowymi.

Celem niniejszej analizy jest ocena uchwalonych dokumentów planistycznych tj. studium uwarunkowań i kierunków zagospodarowania przestrzennego gminy oraz miejscowych planów zagospodarowania przestrzennego, a także analiza wydanych decyzji o warunkach zabudowy i decyzji o ustaleniu lokalizacji inwestycji celu publicznego, w zakresie ich wpływu na kształtowanie i prowadzenie polityki przestrzennej na terenie miasta i gminy Ryn.

Podstawę opracowania analizy zmian w zagospodarowaniu przestrzennym gminy stanowi art. 32 ust. 1 i 2 ustawy z dnia 27 marca 2003r. o planowaniu i zagospodarowaniu przestrzennym (tekst jednolity: Dz.U. z 2015r. poz. 199).

Zgodnie z jego treścią, w celu oceny aktualności studium i miejscowych planów zagospodarowania przestrzennego, Burmistrz dokonuje analizy zmian w zagospodarowaniu przestrzennym gminy, ocenia postępy w opracowaniu planów miejscowych i opracowuje wieloletnie programy ich sporządzania w nawiązaniu do ustaleń studium, z uwzględnieniem decyzji o warunkach zabudowy i decyzji o lokalizacji inwestycji celu publicznego oraz wniosków w sprawie sporządzenia lub zmiany planu miejscowego.

Burmistrz przekazuje radzie miejskiej wyniki analiz po uzyskaniu opinii gminnej komisji urbanistyczno-architektonicznej.

Rada Miejska podejmuje uchwałę w sprawie aktualności studium i planów miejscowych, a w przypadku uznania ich za nieaktualne, w całości lub w części, podejmuje działania, o których mowa w art. 27 ustawy tj.: *„zmiana studium lub planu miejscowego następuje w takim trybie, w jakim są one uchwalane”*.

Przy podejmowaniu uchwały w sprawie aktualności studium i planów miejscowych bierze się pod uwagę w szczególności zgodność studium albo planu miejscowego z wymogami wynikającymi z przepisów art. 10 ust.1 i 2, art. 15 oraz art.16 ust.1 ustawy o planowaniu i zagospodarowaniu przestrzennym.

## **II. OGÓLNA CHARAKTERYSTYKA GMINY**

## 1. Gmina Ryn

Gmina miejsko-wiejska Ryn położona jest w północnej części województwa warmińsko-mazurskiego, w powiecie giżyckim i zajmuje obszar o powierzchni 20 454 ha.

Pod względem geograficznym znajduje się w makroregionie Pojezierza Mazurskiego, w obrębie dwóch mezoregionów : Krainy Wielkich Jezior Mazurskich i Pojezierza Mrągowskiego.

Ukształtowanie terenu gminy Ryn charakteryzuje się wyniesieniem środkowej części jej obszaru w pasie: Słabowo – Krzyżany – Ryn – Orło – Jeziorko - Skop. Strefa ta usytuowana jest przeciętnie na wysokości 150-170m n.p.m., z maksymalnym wyniesieniem na wys. 173,9m n.p.m. na zachodzie (Krzyżany, Wejdyki) i wyniesieniem na wys. 188,1m n.p.m. na wschodzie (Skop).

Obszar ten charakteryzuje się dużym nachyleniem zboczy i wyróżnia się pod względem krajobrazowym.

Północna i południowa część gminy ma charakter lekko falistej równiny i jest przeważnie usytuowana na wysokości 120-140m n.p.m.

W południowo-wschodniej części gminy występują torfowiska i bagna o żyznych glebach. Największe z nich to Łajty tzw. „Łąki Szymoneckie” oraz obiekt „Lelek”, powstały w wyniku zarastania i starzenia się zbiorników wodnych. Na tym obszarze występuje gęsta sieć naturalnych i sztucznych cieków wodnych. W przeszłości poddane były one melioracji i użytkowane jako użytki zielone. Obecnie obszary te są rozległym kompleksem łąk i nie prowadzi się na nich nawodnień.

W środkowej części gminy wyniesienie moreny czołowej przecina rynną jezior: Tałty – Ryńskie – Ołów – Orło. Największymi jeziorami wchodzącymi w skład Wielkich Jezior Mazurskich są: jezioro Ryńskie, część jeziora Tałty i Tałowisko oraz mniejsze jeziora: Kotek i Szymon a także pozostałe jeziora: Ołów, Orło, Ławki i Szymonek.

Udział wód powierzchniowych w ogólnej powierzchni gminy Ryn wynosi ok. 11%.

Występują także jeziora na granicy gminy tj.: Jagodne – Szymoneckie, Dejguny i Iławki.

Na terenie gminy Ryn brak jest zwartych kompleksów leśnych o charakterze puszczy. Lasy w niewielkich kompleksach porastają obszar całej gminy i zajmują 25,5% jej powierzchni. Dominują tu bory sosnowe, spotykane na ubogich i średnio żyznych glebach piaszczystych, natomiast na żyznym podłożu występują lasy liściaste z przewagą dębu. Obszary o podwyższonej wilgotności, najczęściej w obniżeniach terenu porastają łągi jesionowo-olszowe. Duże znaczenie przyrodnicze i gospodarcze ma brzoza, pojawiająca się na wszystkich siedliskach.

Gmina Ryn podobnie jak cała Polska leży w strefie klimatu umiarkowanego chłodnego. Obszar gminy pod względem klimatycznym należy do strefy dzielnicy mazurskiej. Warunki klimatyczne tego regionu należą do najzimniejszych w Polsce, poza regionem górskim.

Średnia roczna temperatura powietrza wynosi 6,7°C. Najcieplejszym miesiącem jest tu lipiec (17,5°C) a najzimniejszym luty (-4,7°C). Pokrywa śnieżna zalega średnio 107 dni (maksymalnie nawet 145 dni), a dni bez przymrozków jest 161.

Na klimat lokalny gminy znaczący wpływ mają zlokalizowane w jej granicach jeziora oraz lasy. Jeziora i lasy mają łagodzący wpływ na temperatury powietrza, przez co klimat lokalny cechuje się mniejszymi amplitudami temperatury i wyższymi średnimi temperaturami roku. Ocieplający wpływ jezior zaznacza się jesienią i zimą do chwili powstania pokrywy lodowej, natomiast w przebiegu dobowym, latem od godzin wieczornych do wczesnych godzin rannych. Zasięg oddziaływania wód jest tym większy, gdy brzegi są płaskie i niezalesione.

Na terenie gminy i miasta Ryn występują obszary chronionego krajobrazu (OChK) obejmujące najcenniejsze krajobrazowo tereny. Obszary chronione ustanowione ustawą z dnia 16 kwietnia 2004r. o ochronie przyrody (Dz.U. z 2013r. poz. 627) obejmują niemal cały obszar gminy Ryn i są to:

- **Obszar Chronionego Krajobrazu Krainy Wielkich Jezior Mazurskich**, obejmujący środkowy obszar gminy w tym: miasto Ryn, jeziora: Orło, Ołów, Ryńskie, Tałowisko, Szymon, Kotek;

- **Obszar Chronionego Krajobrazu Rzeki Guber**, obejmujący jezioro Guber wraz z fragmentami lasów w sąsiedztwie jeziora oraz tereny zalesione przyległe do jez. Iławki;
- **Obszar Chronionego Krajobrazu Kłos** obejmujący miejscowości: Tros, Skop, Monetki, Stara Rudówka;
- **Obszar Chronionego Krajobrazu Krzyżany** obejmujący miejscowości Słabowo, Krzyżany, Knis i Ryn;

Ponadto północna część gminy położona jest w **Obszarze Natura 2000 Jezioro Dobskie (kod obszaru PLB 280012)**, który obejmuje jezioro Dobskie wraz z wyspami a także zatokę jeziora Dejguny przylegającą do północno-wschodniej granicy gminy Ryn.

Sieć obszarów Natura 2000 obejmuje obszary specjalnej ochrony ptaków i specjalne obszary ochrony siedlisk.

Obszar OSO Jezioro Dobskie jest miejscem koncentracji żurawi, miejscem odpoczynku migrujących ptaków wodno-błotnych oraz miejscem gniazdowania orlika krzykliwego.

#### Podstawowy układ osadniczy gminy tworzą:

- miasto Ryn, wielofunkcyjny ośrodek obsługi gminy;
- położone nad jeziorami wsie o funkcjach turystyczno–rekreacyjnych tj.: Rybical, Wejdyki, Skorupki, Mrówki, Prażmowo, Szymonka, Grzybowo, Kronowo;
- pozostałe wsie o funkcjach rolniczych tj.: Sterławki Wielkie, Ławki, Stara Rudówka, Monetki, Skop, Tros, Orło, Jezioro, Krzyżany, Słabowo, Knis;
- rozproszona (kolonijna) zabudowa zagrodowa zlokalizowana na obszarach zwartej przestrzeni rolniczej.

#### W strukturze funkcjonalno-przestrzennej gminy Ryn wyróżnia się:

- miasto Ryn położone w centrum obszaru gminy;
- kompleks Wielkich Jezior Mazurskich wraz z terenami koncentracji usług turystycznych na obszarach przyległych do wód;
- obszary ukształtowanych historycznie wiejskich jednostek osadniczych zlokalizowane w większości przy głównych szlakach komunikacyjnych;
- obszary rolniczej przestrzeni produkcyjnej oraz zalesień.

Głównym szlakiem komunikacyjnym na terenie gminy Ryn jest droga krajowa nr 59 (Giżycko-Ryn-Mrągowo-Rozogi), zorientowana na osi wschód-zachód. Droga ta stanowi podstawowe połączenie komunikacyjne gminy z sąsiednimi gminami oraz najbliższymi miastami m.in. z Giżyckiem i Mrągowem.

Uzupełniają ją trzy drogi wojewódzkie:

- droga wojewódzka nr 592 (Bartoszyce-Kętrzyn-Sterławki Wielkie-Giżycko);
- droga wojewódzka nr 642 (Sterławki Wielkie-Ryn-Woźnice);
- droga wojewódzka nr 643 (Wilkasy-Kozin-droga krajowa nr 16).

Ponadto przez północną część gminy Ryn przebiega linia kolejowa Ełk-Giżycko-Korsze. Pociągi na tej linii zatrzymują się w granicach gminy na jednej stacji – w Sterławkach Wielkich.

Ilość mieszkańców gminy Ryn od 2000 roku do 2003 roku utrzymywała się na bardzo ustabilizowanym poziomie i oscylowała w przedziale od 6200 do 6300 osób.

Od roku 2003 następował systematyczny spadek liczby mieszkańców gminy. Spadek ten rozkładał się równomiernie zarówno na miasto Ryn jak i obszar wiejski gminy.

Tendencja spadkowa liczby mieszkańców osiągnęła swój dolny próg na przełomie lat 2008/2009 do liczby 5772, by następnie ustabilizować się na poziomie liczby 5900 .

Ilość mieszkańców gminy Ryn wynosi obecnie **5 922** osoby (stan na dzień 26.11.2015r.), przy czym **2 954** osoby zameldowane są w mieście Ryn, co stanowi 49,8% mieszkańców gminy.

Liczbę mieszkańców zameldowanych w gminie Ryn w latach od 2011 do 2015 ilustruje poniższa tabela (zestawienie informacyjne o osobach pochodzi z bazy Rejestru Mieszkańców Urzędu Gminy Ryn).

Tabela nr 1. Zestawienie liczby mieszkańców zameldowanych na stałe na terenie miasta oraz na obszarze wiejskim gminy Ryn w latach od 2011 do 2015r.

Liczba mieszkańców	Rok 2011	Rok 2012	Rok 2013	Rok 2014	Rok 2015r.
Miasto Ryn	3 058	3 014	3 003	2 980	2 954
Gmina Ryn	2 925	2 945	2 933	2 911	2 968
<b>OGÓŁEM :</b>	<b>5 983</b>	<b>5 959</b>	<b>5 936</b>	<b>5 891</b>	<b>5 922</b>

## 2. Miasto Ryn

Miasto Ryn posiada układ urbanistyczny typowy dla ośrodków miejskich powstałych w XVIII w. działających wcześniej jako osady oparte o zamek.

W XIV wieku na wzgórzu pomiędzy jeziorami Ryńskie i Ołów powstał zamek, siedziba zakonu Krzyżackiego. Zamek przebudowany został w XVI wieku z przeznaczeniem na więzienie dla kobiet. Po 1945 roku część zamku stała się siedzibą władz miasta i gminy Ryn. W chwili obecnej zamek jest wzorcowo przebudowanym obiektem, przystosowanym do współczesnych funkcji i pełni rolę centrum hotelowo-kongresowego pn. „Zamek-Ryn”.

Obszar śródmieścia miasta Ryn objęty jest granicą strefy ochrony konserwatorskiej układu urbanistycznego. Strefa układu urbanistycznego miasta obejmuje obszary o bardzo dobrze zachowanej historycznie strukturze przestrzennej i wpisana jest do rejestru zabytków. Ochroną konserwatorską objęta jest historyczna sieć ulic, placów, dróg, dominanty przestrzenne i ich otoczenie oraz osie widokowe. Niemalże każda z ulic prowadzi do śródmieścia miasta z dominującą sylwetą zamku krzyżackiego.

Zachowały się liczne budynki mieszkalne i gospodarcze z II połowy XIX wieku i z przełomu XIX/XX wieku oraz budynki z okresu międzywojennego.

Do rejestru zabytków, oprócz układu urbanistycznego miasta oraz zamku, wpisanych jest 46 budynków mieszkalnych, wieża ciśnień, budynek młyna i cmentarz komunalny (dawniej ewangelicki).

Obszar historycznie ukształtowanego śródmieścia miasta wraz z przylegającymi jeziorami Ryńskie i Ołów stanowi najbardziej atrakcyjną część miasta Ryn.

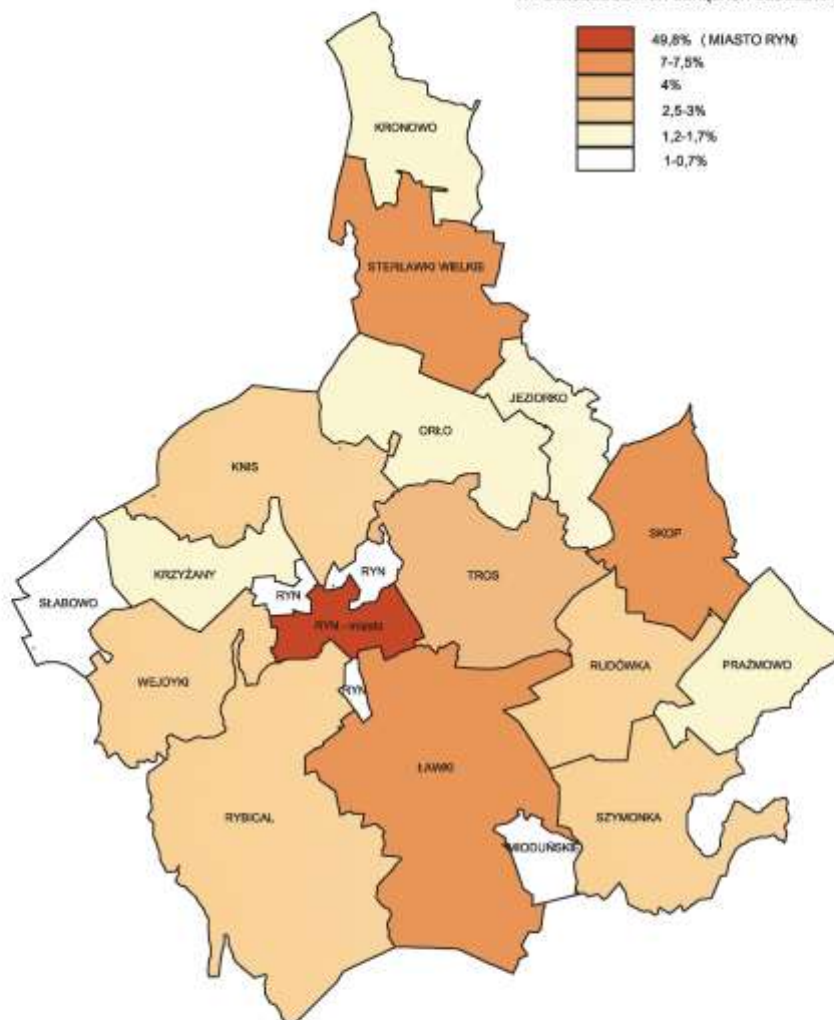
W 2011 roku zrealizowano ścieżkę spacerowo-rekreacyjną wokół jeziora Ołów o długości 4,25 km wraz z oświetleniem i małą architekturą w części miejskiej a następnie w 2013 roku wybudowano port Ekomariny nad jeziorem Ryńskim, na 60 miejsc do cumowania przy pomostach pływających i 30 miejsc na pomostach stałych wraz z zapleczem sanitarnym i systemami odbioru i segregacji odpadów.

W 2012 roku urok i walory Rynu docenione zostały przez Komisję certyfikacji światowej sieci Cittaslow, stowarzyszenia zrzeszającego 209 małych miejscowości na wszystkich kontynentach świata.

Nadrzędną ideą organizacji Cittaslow jest odrzucenie zgiełku wielkich miast na rzecz życia w małej miejscowości zgodnie z naturą i lokalnymi tradycjami. Cittaslow przedstawia model zrównoważonego stylu życia, polegający na odnoszeniu się z szacunkiem do zasobów naturalnych oraz historycznych i kulturowych korzeni danej społeczności i danego miejsca.

## GINA RYN - STAN LUDNOŚCI NA DZIEŃ 26.11.2015r.

UDZIAŁ (%) LICZBY MIESZKAŃCÓW  
W POSZCZEGÓLNYCH OBRĘBACH GEODEZYJNYCH



### III. ANALIZA STUDIUM UWARUNKOWAŃ I KIERUNKÓW ZAGOSPODAROWANIA PRZESTRZENNEGO MIASTA I GMINY RYN

Określenie polityki przestrzennej gminy, w tym lokalnych zasad zagospodarowania przestrzennego następuje w studium uwarunkowań i kierunków zagospodarowania przestrzennego gminy zwanego „studium”.

Burmistrz sporządza studium zawierające część tekstową i graficzną, uwzględniając zasady określone w koncepcji przestrzennego zagospodarowania kraju, ustalenia strategii rozwoju i planu zagospodarowania przestrzennego województwa oraz strategii rozwoju gminy.

Studium sporządza się dla obszaru w granicach administracyjnych gminy, a jego ustalenia są wiążące przy sporządzaniu planów miejscowych.

**Studium nie jest aktem prawa miejscowego.**

- Polityka przestrzenna gminy Ryn określona została w **Studium uwarunkowań i kierunków zagospodarowania przestrzennego miasta i gminy Ryn**, sporządzonym w 2000 r., w trybie przepisów ustawy z dnia 7 lipca 1994r. o zagospodarowaniu przestrzennym (tj. Dz.U. z 1999r., Nr.15, poz. 139) i uchwalonym **Uchwałą Nr XXVII/176/2000 Rady Miejskiej w Rynie z dnia 10 listopada 2000r.**

**Studium zmieniono:**

- w 2010 roku w trybie przepisów ustawy z dnia 27 marca 2003r. o planowaniu i zagospodarowaniu przestrzennym (Dz.U. z 2003r. Nr 80 poz.717) i uchwalono **Uchwałą Nr XLI/360/10 Rady Miejskiej w Rynie z dnia 3 lutego 2010r.**
- w 2014 roku w trybie przepisów ustawy z dnia 27 marca 2003r. o planowaniu i zagospodarowaniu przestrzennym (Dz.U. z 2012r. poz. 647) i uchwalono **Uchwałą Nr XLI/346/14 Rady Miejskiej w Rynie z dnia 27 sierpnia 2014r.**

Studium uwarunkowań i kierunków zagospodarowania przestrzennego miasta i gminy Ryn, uchwalone **Uchwałą Nr XXVII/176/2000 Rady Miejskiej w Rynie z dnia 10 listopada 2000r.**, zmieniono z uwagi na zmieniające się zagospodarowanie terenów oraz konieczność aktualizacji uwarunkowań i przyjętych kierunków. Zmiana studium objęła cały obszar miasta i gminy Ryn. Zmianę studium uchwalono **Uchwałą Nr XLI/360/10 Rady Miejskiej w Rynie z dnia 3 lutego 2010r.**

**Uchwałą Nr XXXI/269/13 z dnia 28 sierpnia 2013r.** Rada Miejska w Rynie wyraziła wolę przystąpienia do kolejnej zmiany studium.

Rozpoczęcie procedury zmiany studium wynikało w szczególności z konieczności uwzględnienia uwag zawartych w Rozstrzygnięciu Nadzorczym nr PN.4131-368.13 Wojewody Warmińsko-Mazurskiego z dnia 7 czerwca 2013r., stwierdzającego nieważność uchwały Nr XXIX/252/13 Rady Miejskiej w Rynie z dnia 30 kwietnia 2013r. w sprawie uchwalenia miejscowego planu zagospodarowania przestrzennego miasta Ryn, a tym samym dostosowania ustaleń obowiązującego dokumentu do faktycznego stanu zagospodarowania poszczególnych terenów zlokalizowanych w granicach miasta.

Zgodnie z treścią uchwały intencyjnej w sprawie przystąpienia do sporządzenia zmiany studium, zakres wprowadzonych zmian ograniczono jedynie do obszaru miasta Ryn.

Ponadto, uwzględniając uzyskane w toku procedury planistycznej uzgodnienia i opinie, obowiązujące akty prawa miejscowego i przepisy odrębne oraz opracowania podejmowane na szczeblu krajowym i wojewódzkim, ustalenia studium dotyczące obszaru gminy Ryn zostały uzupełnione o:

1) **Obszar Chronionego Krajobrazu Krzyżany** o powierzchni 2,895,0ha położony w całości na terenie gminy i miasta Ryn w rejonie miejscowości: Słabowo, Krzyżany, Knis i Ryn, wyznaczony Uchwałą Nr VIII/147/11 Sejmiku Województwa Warmińsko-Mazurskiego z dnia 21 czerwca 2011r.;



- 2) **Rezerwat przyrody „Ptasia Wyspa”** wyznaczony Zarządzeniem Nr 13 Regionalnego Dyrektora Ochrony Środowiska z dnia 15 marca 2013r., obejmujący obszar o powierzchni 4,2ha na terenie Dużej Wyspy, położonej na jeziorze Ryńskim;
- 3) **Wykaz zabytków nieruchomości** przewidzianych do ujęcia w Gminnej Ewidencji Zabytków (GEZ), wskazany przez Wojewódzkiego Konserwatora Zabytków. W chwili sporządzania zmiany studium, gmina Ryn była w trakcie opracowania GEZ. Ustalenia studium obowiązują do momentu jej zatwierdzenia;
- 4) **Tereny zamknięte związane z przebiegiem linii kolejowej Nr 38, w miejscowości Sterławki Wielkie na działce nr 590**, zgodnie z decyzją nr 45 Ministra Infrastruktury z dnia 17 grudnia 2009r. w sprawie ustalenia terenów, przez które przebiegają linie kolejowe jako tereny zamknięte (Dz.U z 2009r. Nr 14 poz. 51);
- 5) **Przebieg drogi krajowej nr 16, zgodnie z „Koncepcją Zagospodarowania Przestrzennego Kraju 2030”**. W studium gminy Ryn ustalono przebieg wariantowy drogi zgodnie ze studium techniczno – ekonomiczno – środowiskowym, wykonanym przez zarządcę drogi;
- 6) **Złóża kopalin;**
- 7) **Obowiązujące miejscowe plany zagospodarowania przestrzennego.**

Ponadto, w studium przyjęto zasadę, iż: **„Nowa zabudowa będzie realizowana o podobnych wskaźnikach i parametrach zabudowy poprzez uzupełnienie i intensyfikację istniejących zespołów osadniczych (w tym zabudowę terenów przyległych). Te zasady nie będą dotyczyły zabudowy rekreacji indywidualnej i turystycznej, które będą rozwijały się na terenach najbardziej atrakcyjnych pod względem turystycznym z dobrym dostępem komunikacyjnym oraz zabudowy siedliskowej i zagrodowej, determinowanej położeniem poszczególnych obszarów produkcji rolnej”**.

Przyjęty w studium kierunek należy uznać za słuszny, gdyż z jednej strony wprowadza się stopniowe przekształcenie rozproszonej zabudowy w zwarte zespoły, wspierając różne formy działalności gospodarczej, a z drugiej strony zabezpiecza się budżet gminy przed budową infrastruktury technicznej na terenach niezurbanizowanych.

Wyznaczone w studium tereny inwestycyjne w pełni zabezpieczają potrzeby gminy w zakresie terenów budownictwa mieszkaniowego, działalności usługowej i gospodarczej, przy jednoczesnym zachowaniu walorów środowiska przyrodniczego.

Koncepcja zawarta w zmianie „Studium uwarunkowań i kierunków zagospodarowania przestrzennego miasta i gminy Ryn” wskazuje na wzrost aktywności gospodarczej, dostosowanej do zmiennych uwarunkowań i potrzeb, a jednocześnie chroni i rozwija istniejące walory przyrodniczo-kulturowe i wskazuje możliwość polepszenia warunków życia jej mieszkańców oraz podnoszenia rangi gminy w strukturze powiatu.

Obowiązujące obecnie **Studium uwarunkowań i kierunków zagospodarowania przestrzennego miasta i gminy Ryn uchwalone uchwałą Nr XLI/346/14 Rady Miejskiej w Rynie z dnia 27 sierpnia 2014r.** sporządzone zostało zgodnie z wymogami wynikającymi z przepisów art. 10 ust.1 i 2 ustawy z dnia 27 marca 2003r. o planowaniu i zagospodarowaniu przestrzennym, w formie nowelizacji dotychczas obowiązującego studium, jako tekst jednolity i nowy rysunek studium.

W 2015 roku Sejmik Województwa Warmińsko-Mazurskiego przyjął Plan zagospodarowania przestrzennego województwa warmińsko-mazurskiego Uchwałą Nr VII/164/15 z dnia 27 maja 2015r. (Dz.Urz.Woj. Warm-Maz. z 2015r. poz. 2931).

Plan zagospodarowania przestrzennego województwa wskazuje kierunki kształtowania i prowadzenia polityki przestrzennej na terenie województwa. Plan zakłada konieczność rozbudowy połączeń sieci elektroenergetycznych najwyższych napięć : 400kV i 220kV i zakłada budowę linii elektroenergetycznej 400kV EŁK-ALYTUS (Litwa).

W studium uwarunkowań i kierunków zagospodarowania przestrzennego gminy Ryn zapisano przebieg linii 400kV, który jest niezgodny z zapisami planu województwa.

Obowiązujące obecnie studium uwarunkowań i kierunków zagospodarowania przestrzennego gminy Ryn jest aktualne, poza ustaleniem dotyczącym przebiegu elektroenergetycznej linii 400kV.

#### IV. ANALIZA MIEJSCOWYCH PLANÓW ZAGOSPODAROWANIA PRZESTRZENNEGO

Zgodnie z art. 4 ust.1 ustawy z dnia 27 marca 2003r. o planowaniu i zagospodarowaniu przestrzennym, ustalenie przeznaczenia terenu, rozmieszczenie inwestycji celu publicznego oraz określenie sposobów zagospodarowania terenu i warunków zabudowy następuje w miejscowym planie zagospodarowania przestrzennego.

Burmistrz sporządza projekt planu miejscowego, zawierający część tekstową i graficzną, zgodnie z zapisami studium oraz z przepisami odrębnymi, odnoszącymi się do obszaru objętego planem.

Plan miejscowy uchwała rada miejska po stwierdzeniu, że nie narusza on ustaleń studium.

**Plan miejscowy jest aktem prawa miejscowego.**

Miejscowe plany zagospodarowania przestrzennego sporządzone w granicach administracyjnych gminy Ryn uszeregowano chronologicznie i zestawiono w tabeli nr 2.

Tabela 2. Obowiązujące miejscowe plany zagospodarowania przestrzennego:

Lp	Nazwa planu miejscowego	Uchwała Rady Miejskiej w Rynie (Dziennik Urzędowy Województwa)
1.	Miejscowy plan zagospodarowania przestrzennego terenu zabudowy turystycznej i rekreacyjnej, obręb Rybical (Skorupki – „Owczarnia I”) dz. nr ewid. 125/1 i 118/7	Uchwała Nr XXXVIII/271/02 z dnia 18 marca 2002r. (Dz. Urz. Woj. Warm-Maz. Nr 47, z dnia 16.04.2002r. poz. 752)
2.	Miejscowy plan zagospodarowania przestrzennego terenu zabudowy turystycznej i rekreacyjnej w obrębie geod. Rybical „Skorupki – Owczarnia II”	Uchwała Nr IV/27/03 z dnia 22.02.2003r. (Dz. Urz. Woj. Warm-Maz. Nr 2 z dnia 17.04.2003r. poz. 729))
3.	Miejscowy plan zagospodarowania przestrzennego w obrębie geodezyjnym Prażmowo na działkach o nr ewidencyjnym 146, 154, 155.	Uchwała Nr VIII/61/03 z dnia 12.07.2003r. (Dz. Urz. Woj. Warm-Maz. Nr 124 z dnia 11.08.2003r. poz. 1630)
4.	Miejscowy plan zagospodarowania przestrzennego w obrębie Rybical <ul style="list-style-type: none"> <li>• Teren „A”- działki nr 164/2; 164/1; 163/6; 163/3; 163/8; 69/2; 163/13; 163/14</li> <li>• Teren „B” – działki nr 44/1; 44/2; 43; 46/2; 46/3</li> </ul>	Uchwała Nr XXV/211/05 z dnia 30.05.2005r. (Dz. Urz. Woj. Warm-Maz. Nr 83, poz. 1156 z dnia 1.07.2005r.)
5.	Miejscowy plan zagospodarowania przestrzennego Szymonka - Krauze w obrębie geodezyjnym Szymonka	Uchwała Nr XXV/213//05 z dnia 30.05.2005r. (Dz. Urz. Woj. Warm.-Maz. Nr 89, poz. 1219 z dnia 8.07.2005r.)
6.	Miejscowy plan zagospodarowania przestrzennego w obrębie geodezyjnym Prażmowo działki o nr ewidencyjnych 251/28-251/48 i 251/12-251/16	Uchwała Nr XXXV/289/06 z dnia 28.06.2006r. (Dz. Urz. Woj. Warm.-Maz. Nr 116 z dnia 23.08.2006r. poz.1885)
7.	Miejscowy plan zagospodarowania przestrzennego terenu części miasta Ryn – działki nr 1/43; 1/48	Uchwała Nr XXV/240/08 z dnia 30.12.2008r. (Dz. Urz. Woj. Warm-Maz. Nr 28 z dnia 15.02.2009r., poz. 510)
8.	Miejscowy plan zagospodarowania przestrzennego obejmujący działki o numerach geodezyjnych 101/15, 118/17, 118/18, 121/17 i 121/18 położone w obrębie geodezyjnym Rybical gm. Ryn.	Uchwała Nr XXXI/270/13 z dnia 28.08.2013r. (Dz. Urz. Woj. Warm.-Maz. z dnia 11.12.2013r. poz. 3418)
9.	Miejscowy plan zagospodarowania przestrzennego terenu usług turystycznych i rekreacji indywidualnej, położonego w obrębie Rybical, w rejonie wsi Skorupki	Uchwała Nr XXXV/298/13 z dnia 30.12.2013r. (Dz. Urz. Woj. Warm.-Maz. z dnia 14.02.2014r. poz. 724 i 725)
10.	Miejscowy plan zagospodarowania przestrzennego obejmujący działkę o numerze geodezyjnym 28/64	Uchwała Nr XLI/347/14 z dnia 27.08.2014r. (Urz. Woj. Warm.-Maz. z dnia 1.10.2014r.)

	położoną w obrębie geodezyjnym Ławki gm. Ryn	poz. 3097)
11.	Miejscowy plan zagospodarowania przestrzennego obejmujący działki o numerach geodezyjnych : 2, 5/2 i 5/3, położone w obrębie geodezyjnym Rybical, gmina Ryn	Uchwała Nr IV/16/15 z dnia 25.02.2015r. (Dz. Urz. Woj. Warm.- Maz. z dnia 3.04.2015r. poz. 1297)

- Miejscowe plany zagospodarowania przestrzennego, wyszczególnione w poz. 1 - 3, sporządzone zostały w trybie przepisów ustawy z dnia 7 lipca 1994r. o zagospodarowaniu przestrzennym (Dz. U. z 1999r., Nr.15, poz. 139);
- Miejscowe plany zagospodarowania przestrzennego, wyszczególnione w poz. 4 - 11 sporządzone zostały w trybie przepisów ustawy z dnia 27 marca 2003r. o planowaniu i zagospodarowaniu przestrzennym (Dz.U. z 2003r. Nr 80, poz. 717 z późniejszymi zmianami) ;
- **Miejscowe plany zagospodarowania przestrzennego wyszczególnione w poz. 8 - 11 uchwalone zostały w okresie analizowanym tj. w latach od 2011 do 2015 roku.**

Tabela nr 3 - Plany miejscowe będące w trakcie opracowania wraz z harmonogramem ich sporządzenia.

Lp (Ozn)	Nazwa planu miejscowego	Uchwała intencyjna RM w Rynie	Etap sporządzenia	Przewidywany termin uchwalenia
1 (1A)	Miejscowy plan zagospodarowania przestrzennego obejmujący działki o numerach geodezyjnych od 128/3 do 128/50, 417/1, 136/3, 421/1 i 107/4 położone w obrębie geodezyjnym Szymonka gm. Ryn	Uchwała Nr XIX/170/08 z dnia 28 maja 2008r.	Ogłoszenie o przystąpieniu do sporządzenia mpzp, składanie wniosków do planu	Grudzień 2016r.
2 (2A)	Miejscowy plan zagospodarowania przestrzennego miasta Ryn	Uchwała Nr XLIX/404/10 z dnia 28 lipca 2010r.	Zakończył się etap wyłożenia planu do publicznego wglądu	Kwiecień 2016r.
3 (3A)	Miejscowy plan zagospodarowania przestrzennego terenu położonego w obrębie geodezyjnym Szymonka gm. Ryn na działkach o numerach geodezyjnych 89, 92/9, 92/10, 92/11, 92/13, 95/2 i 87/10 o łącznej powierzchni około 21,74ha.	Uchwała Nr XXIV/202/12 z dnia 31 października 2012r.	Projekt planu przygotowany do uchwalenia	Grudzień 2015r.

Tabela nr 4 – Wnioski w sprawie przystąpienia do sporządzenia zmiany planów miejscowych

Lp.	Data wniosku	Treść wniosku	Wnioskodawca	Rozstrzygnięcie Burmistrza
1.	10.09.2015r.	Wniosek dotyczy <u>zmiany</u> <b>Miejscowego planu zagospodarowania przestrzennego terenu usług turystycznych i rekreacji indywidualnej, położonego w obrębie Rybical, w rejonie wsi Skorupki, uchwalonego Uchwałą Nr XXXV/298/13 z dnia 30.12.2013r.</b> w zakresie dopuszczenia lokalizacji elektrowni fotowoltaicznej na działce nr 121/22 położonej w obrębie Rybical.	Osoba prywatna	Wniosek rozpatrzony odmownie z uwagi na niezgodność z zapisami studium

W wyniku przeprowadzonej analizy miejscowych planów, ustalono iż :

**1. Z dniem 1 stycznia 2003r. z mocy prawa utraciły moc miejscowe plany zagospodarowania przestrzennego uchwalone przed dniem 1 stycznia 1995r.**

## **2. W granicach administracyjnych gminy Ryn obowiązuje 11 miejscowych planów zagospodarowania przestrzennego, przy czym:**

1). Miejscowe plany zagospodarowania przestrzennego, wyszczególnione w tabeli nr 2 w poz. 1-3, uchwalone po dniu 1 stycznia 1995r., sporządzone w trybie przepisów ustawy z dnia 7 lipca 1994r. o zagospodarowaniu przestrzennym (Dz.U. z 1999r., Nr.15, poz. 139), zgodnie z art. 87 ust.1 ustawy z dnia 27 marca 2003r. o planowaniu i zagospodarowaniu przestrzennym (Dz.U. z 2003r. Nr 80, poz. 717) - **zachowują moc.**

2). Miejscowe plany zagospodarowania przestrzennego, wyszczególnione w tabeli nr 2, w poz. 4-11 sporządzone w trybie ustawy z dnia 27 marca 2003r. o planowaniu i zagospodarowaniu przestrzennym (Dz.U. z 2003r. Nr 80, poz. 717), zgodnie z art.4 ust.1 ustawy z dnia 25 czerwca 2010r. o zmianie ustawy o planowaniu i zagospodarowaniu przestrzennym, ustawy o Państwowej Inspekcji Sanitarnej oraz ustawy o ochronie zabytków i opiece nad zabytkami (Dz.U. z dnia 20 lipca 2010r. Nr 130, poz. 871) - **zachowują moc.**

## **2. W okresie analizowanym tj.: w latach od 2011 do 2015 zostały uchwalone 4 miejscowe plany tj.:**

- **Miejscowy plan zagospodarowania przestrzennego obejmujący działki o numerach geodezyjnych 101/15, 118/17, 118/18, 121/17 i 121/18 położone w obrębie geod. Rybical gm. Ryn, uchwalony Uchwałą Nr XXXI/270/13 Rady Miejskiej w Rynie z dnia 28.08.2013r. (Dz. Urz. Woj. Warm.-Maz. z dnia 11.12.2013r. poz. 3418);**
- **Miejscowy plan zagospodarowania przestrzennego terenu usług turystycznych i rekreacji indywidualnej, położonego w obrębie Rybical, w rejonie wsi Skorupki uchwalony Uchwałą Nr XXXV/298/13 Rady Miejskiej w Rynie z dnia 30.12.2013r. (Dz.Urz. Woj. Warm.-Maz. z dnia 14.02.2014r. poz. 724 i 725) ;**
- **Miejscowy plan zagospodarowania przestrzennego obejmujący działkę o numerze geodezyjnym 28/64 położoną w obrębie geodezyjnym Ławki gm. Ryn uchwalony Uchwałą Nr XLI/347/14 Rady Miejskiej w Rynie z dnia 27.08.2014r. (Urz. Woj. Warm.-Maz. z dnia 1.10.2014r. poz. 3097);**
- **Miejscowy plan zagospodarowania przestrzennego obejmujący działki o numerach geodezyjnych : 2, 5/2 i 5/3, położone w obrębie geodezyjnym Rybical, gmina Ryn uchwalony Uchwałą Nr IV/16/15 Rady Miejskiej w Rynie z dnia 25.02.2015r. (Dz. Urz. Woj. Warm.- Maz. z dnia 3.04.2015r. poz. 1297)**

## **3. W trakcie opracowania są 3 miejscowe plany tj.:**

- **Miejscowy plan zagospodarowania przestrzennego obejmujący działki o numerach geodezyjnych od 128/3 do 128/50, 417/1, 136/3, 421/1 i 107/4 położone w obrębie geodezyjnym Szymonka gm. Ryn zgodnie z Uchwałą Nr XIX/170/08 Rady Miejskiej w Rynie z dnia 28 maja 2008r.;**
- **Miejscowy plan zagospodarowania przestrzennego miasta Ryn zgodnie z Uchwałą Nr XLIX/404/10 Rady Miejskiej w Rynie z dnia 28 lipca 2010r.;**
- **Miejscowy plan zagospodarowania przestrzennego terenu położonego w obrębie geodezyjnym Szymonka gm. Ryn na działkach o numerach geodezyjnych 89, 92/9, 92/10, 92/11, 92/13, 95/2 i 87/10 o łącznej powierzchni około 21,74ha, zgodnie z Uchwałą Nr XXIV/202/12 rady Miejskiej w Rynie z dnia 31 października 2012r.**

przy czym, należy pamiętać iż:

zgodnie z przepisem art.4 ust.2 ustawy o zmianie ustawy o planowaniu i zagospodarowaniu przestrzennym, ustawy o Państwowej Inspekcji Sanitarnej oraz ustawy o ochronie zabytków i opiece nad zabytkami (Dz. U. z dnia 20 lipca 2010r. Nr 130, poz. 871), „do miejscowych planów zagospodarowania przestrzennego (oraz studiów uwarunkowań i kierunków zagospodarowania przestrzennego), w stosunku do których podjęto uchwałę o przystąpieniu do sporządzenia lub zmiany planu (lub studium), a postępowanie nie zostało zakończone do dnia wejścia w życie ustawy, stosuje się przepisy dotychczasowe”.

(Powyższy przepis odnosi się do miejscowych planów zagospodarowania przestrzennego będących w trakcie opracowania wyszczególnionych w tabeli nr 3 w pozycji 1 i 2).

#### **4. W trakcie opracowania jest miejscowy plan zagospodarowania przestrzennego obejmujący obszar miasta Ryn zgodnie z **Uchwałą Nr XLIX/404/10 Rady Miejskiej w Rynie z dnia 28 lipca 2010r. w sprawie przystąpienia do sporządzenia miejscowego planu zagospodarowania przestrzennego miasta Ryn.****

Miasto Ryn jest głównym obszarem aktywizacji funkcji gospodarczych pozarolniczych i osadniczych na terenie gminy Ryn. jako wielofunkcyjny ośrodek obsługi gminy. W mieście koncentrują się funkcje osadnicze dla około 50 % mieszkańców gminy Ryn. Rozwój miasta prowadzi do rozwoju całej gminy.

W studium, w strukturze miasta szczegółowo wyodrębniono strefy funkcjonalno-przestrzenne zawierające ustalenia dotyczące zasad kształtowania zabudowy i zagospodarowania terenów.

Przyjętą zasadą zagospodarowania terenów jest dążenie do uzupełnienia istniejącej zabudowy, porządkowanie przestrzeni oraz tworzenie lokalnych wnętrz urbanistycznych.

W celu kształtowania struktur funkcjonalno-przestrzennych, na terenie miasta wyznaczono obszary przestrzeni publicznej - obejmujące place oraz ogólnodostępne plaże i promenady, które zgodnie z ustawą o planowaniu i zagospodarowaniu przestrzennym, są obszarami o szczególnym znaczeniu dla zaspokojenia potrzeb mieszkańców, poprawy jakości ich życia i sprzyjaniu nawiązywania kontaktów społecznych.

W miejscowym planie zagospodarowania przestrzennego miasta Ryn proponuje się wyznaczenie kolejnych, lokalnych przestrzeni publicznych, obejmujących w szczególności zieleni urządzoną oraz tereny dróg i ciągów pieszo-jezdných, zgodnie z potrzebami ich tworzenia.

#### **5. Głównym przedmiotem polityki przestrzennej gminy Ryn jest układ strukturalny środowiska przyrodniczego obejmujący Wielkie Jeziora Mazurskie i obszary przyległe do wód o wyróżniających się walorach przyrodniczych i wybitnych predyspozycjach do rozwoju funkcji turystyczno-rekreacyjnej.**

Zgodnie z tym kierunkiem rozwoju gminy, miejscowe plany zagospodarowania przestrzennego sporządzono przede wszystkim dla terenów położonych nad jeziorami, z przeznaczeniem pod zabudowę turystyczno-rekreacyjną tj.:

- **Miejscowy plan zagospodarowania przestrzennego terenu zabudowy turystycznej i rekreacyjnej, obręb Rybical (Skorupki – „Owczarnia I”) dz. nr ewid. 125/1 i 118/7** uchwalony Uchwałą Nr XXXVIII/271/02 z dnia 18 marca 2002r.;
- **Miejscowy plan zagospodarowania przestrzennego terenu zabudowy turystycznej i rekreacyjnej w obrębie geod. Rybical „Skorupki – Owczarnia II”** uchwalony Uchwałą Nr IV/27/03 z dnia 22.02.2003r.;
- **Miejscowy plan zagospodarowania przestrzennego w obrębie geodezyjnym Prażmowo na działkach o nr ewidencyjnym 146, 154, 155** uchwalony Uchwałą Nr VIII/61/03 z dnia 12.07.2003r.;
- **Miejscowy plan zagospodarowania przestrzennego w obrębie Rybical Teren „A”- działki nr 164/2; 164/1; 163/6; 163/3; 163/8; 69/2; 163/13; 163/14 Teren „B” - działki nr 44/1; 44/2; 43; 46/2; 46/3** uchwalony Uchwałą Nr XXV/211/05 z dnia 30.05.2005r.;

- **Miejscowy plan zagospodarowania przestrzennego Szymonka - Krauze w obrębie geodezyjnym Szymonka** uchwalony Uchwałą Nr XXV/213//05 z dnia 30.05.2005r.;
- **Miejscowy plan zagospodarowania przestrzennego w obrębie geodezyjnym Prażmowo działki o nr ewidencyjnych 251/28-251/48 i 251/12-251/16** uchwalony Uchwałą Nr XXXV/289/06 z dnia 28.06.2006r.;
- **Miejscowy plan zagospodarowania przestrzennego obejmujący działki o numerach geodezyjnych 101/15, 118/17, 118/18, 121/17 i 121/18 położone w obrębie geodezyjnym Rybical gm. Ryn** uchwalony Uchwałą Nr XXXI/270/13 z dnia 28.08.2013r.;
- **Miejscowy plan zagospodarowania przestrzennego terenu usług turystycznych i rekreacji indywidualnej, położonego w obrębie Rybical, w rejonie wsi Skorupki** uchwalony Uchwałą Nr XXXV/298/13 z dnia 30.12.2013r.;
- **Miejscowy plan zagospodarowania przestrzennego obejmujący działki o numerach geodezyjnych: 2, 5/2 i 5/3, położone w obrębie geodezyjnym Rybical, gmina Ryn** uchwalony Uchwałą Nr IV/16/15 z dnia 25.02.2015r.

Reasumując, należy stwierdzić, iż działania gminy w zakresie sporządzania miejscowych planów zagospodarowania przestrzennego są spójne z przyjętymi w studium kierunkami kształtowania struktury zagospodarowania przestrzennego miasta i gminy Ryn. W studium wskazano obszary, dla których należy sporządzić miejscowe plany zagospodarowania przestrzennego, przy czym:

- na terenie gminy nie występują obszary, dla których wymagane jest sporządzenie miejscowych planów na podstawie przepisów odrębnych;
- ze względu na ochronę ładru przestrzennego oraz jakość życia mieszkańców, wskazano obszary do objęcia miejscowymi planami tj.:
  - Grzybowo;
  - Głąbowo;
  - Wejdyki;
  - Rybical;
  - Mrówki;
  - Skorupki;
  - Ławki;
  - Szymonka;
  - Prażmowo

Zgodnie ze wskazaniami zawartymi w studium uwarunkowań i kierunków zagospodarowania przestrzennego gminy Ryn, obowiązujące miejscowe plany oraz plany będące w trakcie opracowania, obejmują przede wszystkim tereny położone nad brzegami jezior o wyróżniających się walorach przyrodniczych oraz o wybitnych predyspozycjach do rozwoju funkcji turystyczno-rekreacyjnej.

W planach tych występują rezerwy terenów przeznaczonych pod zabudowę turystyczną i rekreacyjną. Ponadto, w planach poza terenami przeznaczonymi pod zabudowę wyznaczono tereny ogólnodostępnych plaż i kąpielisk, realizując tym samym cel publicznego dostępu do wód. Jednak większość terenów nie posiada planów zagospodarowania przestrzennego.

W tym miejscu należy podkreślić, iż zgodnie z ustawą z dnia 27 marca 2003r. o planowaniu i zagospodarowaniu przestrzennym (tekst jednolity: Dz.U. z 2015r. poz. 199), kształtowanie i prowadzenie polityki przestrzennej na terenie gminy, powinno odbywać się poprzez uchwalenie miejscowych planów zagospodarowania przestrzennego, sporządzonych w zgodzie z zapisami studium uwarunkowań i kierunków zagospodarowania przestrzennego.

Na terenach, gdzie brak jest miejscowego planu, określenie sposobu zagospodarowania terenu i warunków zabudowy następuje w decyzji o warunkach zabudowy lub w decyzji o ustaleniu

lokalizacji inwestycji celu publicznego, przy czym zgodnie z intencją w/w ustawy, decyzje powinny być wydawane wyjątkowo, w zastępstwie planu.

W polityce przestrzennej gminy Ryn, określającej kolejność sporządzenia planów miejscowych, należy zwrócić szczególną uwagę na obszary, na których wydano najwięcej decyzji o warunkach zabudowy i decyzji o lokalizacji inwestycji celu publicznego.

Analiza ilości wydanych decyzji w poszczególnych obrębach geodezyjnych pokazuje obszary, na których występuje największy ruch inwestycyjny, dla których wskazane byłoby opracowanie miejscowych planów zagospodarowania przestrzennego.

Najwięcej decyzji wydano na terenach położonych nad jeziorami w obrębie geodezyjnym **Rybical i Szymonka** oraz na terenie **miasta Ryn**, dla którego sporządzany jest obecnie miejscowy plan zagospodarowania przestrzennego.

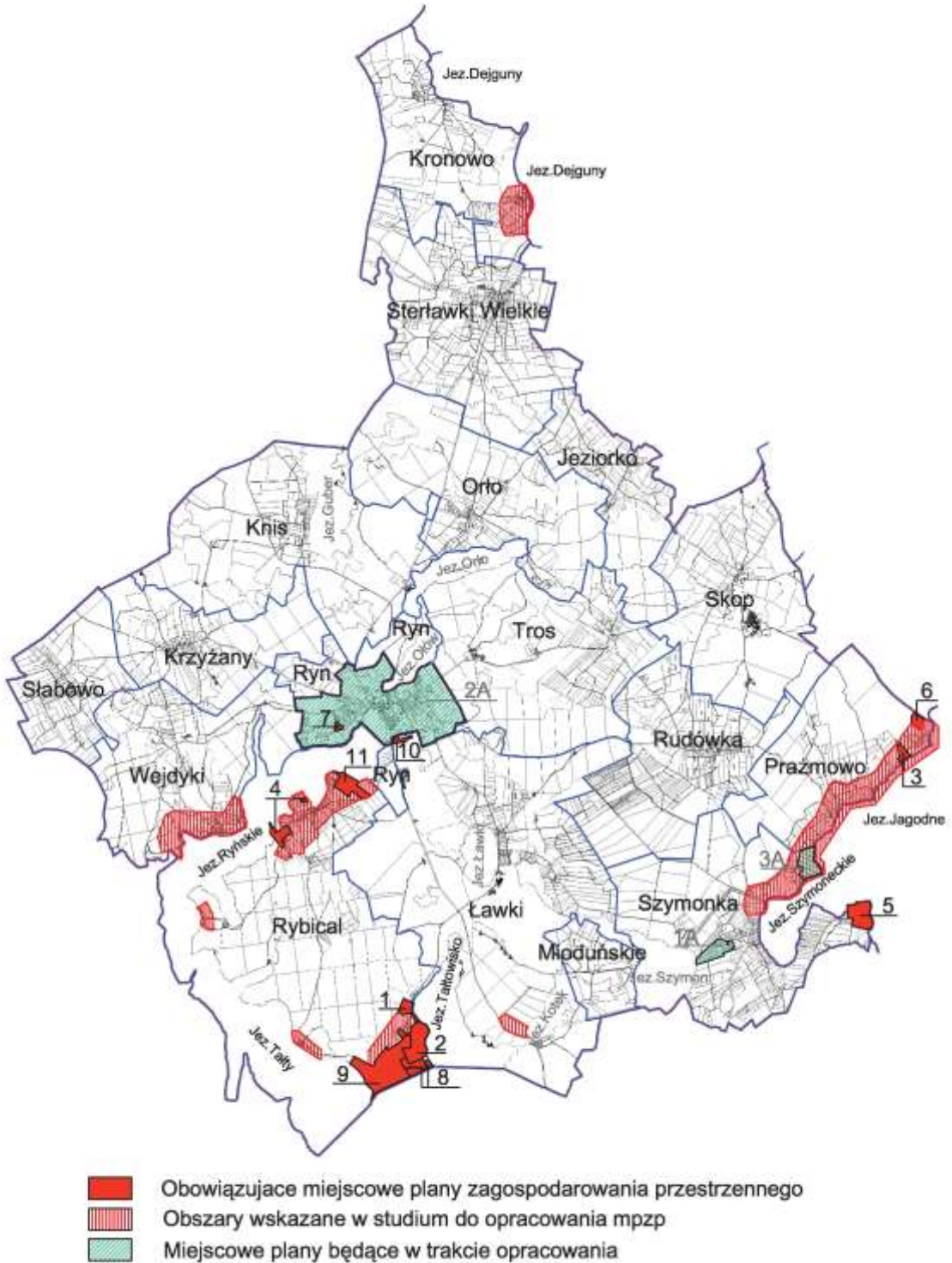
Po przeanalizowaniu obowiązujących miejscowych planów oraz uwarunkowań przestrzennych i potrzeb inwestycyjnych ustalono, iż należy przystąpić do sporządzenia planów miejscowych dla terenów położonych przede wszystkim nad jeziorami, dla miejscowości tj.: **Szymonka, Prażmowo i Grzybowo** a także terenów położonych w otoczeniu miasta Ryn tzw. **Kolonii Ryn**.

Priorytetowym działaniem władz gminy powinno być dążenie do uchwalenia rozpoczętych już planów miejscowych oraz przystąpienie do wyżej wskazanych planów, co skutkuje podjęciem uchwał w sprawie przystąpienia do ich sporządzenia.

Powyższe plany miejscowe powinny być zrealizowane w obecnej kadencji Rady Miejskiej w Rynie, tj. do końca 2018 roku.

# GMINA RYN

## Analiza zmian w zagospodarowaniu przestrzennym





## V. DECYZJE O WARUNKACH Z1ABUDOWY

Zgodnie z art. 4 ust.2 pkt 2 ustawy z dnia 27 marca 2003r. o planowaniu i zagospodarowaniu przestrzennym, w przypadku braku miejscowego planu zagospodarowania przestrzennego, sposób zagospodarowania terenu i warunki zabudowy ustala się w drodze decyzji o warunkach zabudowy.

Wydanie decyzji o warunkach zabudowy możliwe jest jedynie w przypadku łącznego spełnienia warunków wymienionych w art.61 ust. 1 pkt 1-5 w/w ustawy tj.;

- kontynuacji istniejącej już zabudowy w zakresie jej funkcji oraz cech architektonicznych i urbanistycznych (art.61 ust.1 pkt 1),
- dostępu do drogi publicznej (art. 61 ust.1 pkt 2),
- zapewnienia wystarczającego uzbrojenia technicznego (art.61 ust.1 pkt 3),
- teren nie wymaga uzyskania zgody na zmianę przeznaczenia gruntów rolnych i leśnych na cele nierolnicze i nieleśne (art. 61. ust.1 pkt 4)
- decyzja jest zgodna z przepisami odrębnymi (art.61 ust.1 pkt 5).

Analizę decyzji dotyczących ustalenia warunków zabudowy wydanych w latach od 2011r do 15 grudnia 2015r. przedstawia tabela nr 5.

**Tabela nr 5. Analiza decyzji dotyczących ustalenia warunków zabudowy wydanych w latach od 2011 do 15 grudnia 2015r.**

Postępowanie administracyjne	2011	2012	2013	2014	XII.2015	RAZEM
Liczba postępowań w tym:	75	97	69	74	73	388
Umorzenie postępowania	-	1	3	3	-	7
Zawieszenie postępowania	3	-	-	-	-	3
Odmowa wydania decyzji	1	5	5	12	4	27
Rozpatrzenie przez SKO	-	1	4	1	2	8
<b>Wydane decyzje o warunkach zabudowy</b>	<b>71</b>	<b>90</b>	<b>57</b>	<b>58</b>	<b>67</b>	<b>343</b>

W okresie analizowanym tj. od 2011 roku do 15 grudnia 2015, na terenie miasta i gminy Ryn wydano **343 decyzje o warunkach zabudowy**.

Postępowanie administracyjne w 10 sprawach zakończyło się umorzeniem lub zawieszeniem postępowania, natomiast w 27 sprawach zakończyło się odmową ustalenia warunków zabudowy. W przypadku 8 spraw na skutek złożonych odwołań, wydanie decyzji o warunkach zabudowy uzależnione jest od rozstrzygnięcia Samorządowego Kolegium Odwoławczego w Olsztynie. Od roku 2013 zmniejszyła się liczba decyzji o warunkach zabudowy. W roku 2012 wydano 90 decyzji o warunkach zabudowy, natomiast w roku 2013 wydano 57 decyzji, w roku 2014 – 58 decyzji a do grudnia 2015 roku, wydanych zostało 67 decyzji o warunkach zabudowy.

W tabeli nr 6 zestawiono decyzje o warunkach zabudowy wydane w okresie od 2011 roku do 15 grudnia 2015r. z podziałem na rodzaj planowanych inwestycji.

**Tabela nr 6. Decyzje o warunkach zabudowy wydane w okresie od 2011 do grudnia 2015 wg. rodzaju inwestycji.**

Rodzaj inwestycji	2011	2012	2013	2014	XII.2015	Ilość	Udział (%)
Budynki mieszkalne jednorodzinne i letniskowe	42	65	25	38	44	<b>214</b>	<b>62%</b>
Budynki mieszkalne wielorodzinne	-	-	1	-	-	<b>1</b>	<b>-</b>
Budynki gospodarcze, garaże	8	3	7	4	7	<b>29</b>	<b>9%</b>
Budynki usługowe (w tym handlowe)	6	-	3	2	-	<b>11</b>	<b>3%</b>
Budynki przemysłowe, magazyny	-	-	-	1	-	<b>1</b>	<b>-</b>
Zabudowa zagrodowa i budowle rolnicze	11	14	7	3	9	<b>44</b>	<b>13%</b>
Urządzenia wodne, pomosty	1	3	9	5	5	<b>23</b>	<b>7%</b>
Inne (w tym urządzenia techniczne)	3	5	5	5	2	<b>20</b>	<b>6%</b>

<b>RAZEM</b>	<b>71</b>	<b>90</b>	<b>57</b>	<b>58</b>	<b>67</b>	<b>343</b>	<b>100%</b>
--------------	-----------	-----------	-----------	-----------	-----------	------------	-------------

W okresie analizowanym, decyzje o warunkach zabudowy dotyczyły najczęściej realizacji lub modernizacji zabudowy mieszkaniowej jednorodzinnej (w tym przedziale zawarte są również budynki rekreacji indywidualnej oraz budynki gospodarcze związane z tą zabudową). Wydano ich 214 co stanowi 62% wszystkich decyzji wydanych w okresie od 2011 do 15 grudnia 2015 roku.

Na terenach rolnych wydano 44 decyzji dla budynków i budowli rolniczych co stanowi 13% wszystkich decyzji wydanych w latach 2011-2015.

Z powyższego zestawienia wynika, iż znikoma ilość decyzji dotyczy zabudowy związanej z działalnością gospodarczą, usługową lub produkcyjną, tylko 11 decyzji dotyczy lokalizacji obiektów usługowych.

W celu przeanalizowania zmian w zagospodarowaniu przestrzennym miasta i gminy Ryn, zestawiono liczbę decyzji o warunkach zabudowy wydanych w poszczególnych obrębach geodezyjnych oraz ich udział procentowy w stosunku do ogólnej liczby wydanych decyzji.

Liczbę decyzji o warunkach zabudowy wydanych w poszczególnych obrębach geodezyjnych w okresie od 2011r. do 15 grudnia 2015 r. przedstawia tabela nr 7.

**Tabela nr 7. Decyzje o warunkach zabudowy wydane w okresie od 2011r. do 15.12.2015r. – wg. obrębów geodezyjnych.**

Nr obrębu	Obręb geodezyjny	2011	2012	2013	2014	XII.2015	Liczba decyzji	Udział (%)
0001	Miasto Ryn	11	9	19	16	4	<b>59</b>	17
01	Jeziorko	1	-	-	-	2	<b>3</b>	0,5
02	Knis	1	1	3	2	2	<b>9</b>	2,5
04	Kronowo	5	3	1	2	5	<b>16</b>	5
05	Krzyżany	-	1	-	2	1	<b>4</b>	1
06	Ławki	6	7	7	4	5	<b>29</b>	9
07	Mioduńskie	-	1	-	1	-	<b>2</b>	0,5
08	Orło	1	9	2	-	2	<b>14</b>	4
09	Prażmowo	4	4	2	3	5	<b>18</b>	5
10	Rudówka	2	-	2	2	1	<b>7</b>	2
11	Rybical	9	29	12	11	12	<b>73</b>	21
12	Ryn	1	2	1	3	4	<b>11</b>	3
13	Skop	3	1	2	3	1	<b>10</b>	3
14	Słabowo	2	-	-	-	-	<b>2</b>	0,5
15	Sterławki Wielkie	7	3	2	1	6	<b>19</b>	5
16	Szymonka	9	16	3	5	10	<b>43</b>	13
17	Tros	1	-	-	-	5	<b>6</b>	2
18	Wejdyki	8	4	1	3	2	<b>18</b>	5
	<b>RAZEM:</b>	<b>71</b>	<b>90</b>	<b>57</b>	<b>58</b>	<b>67</b>	<b>343</b>	<b>100 %</b>

Najwięcej decyzji o warunkach zabudowy wydanych w okresie od 2011r. do 15.12.2015 dotyczy terenów położonych w obrębie geodezyjnym **Rybical (ok.21% wszystkich wydanych decyzji)**, oraz terenu **miasta Ryn (17%)** i **obrębu Szymonka (13%)**

W następujących grupach znajdują się tereny położone w obrębach o podobnej liczbie wydanych decyzji tj.:

- **Ławki (9%);**
- **Sterławki Wielkie (5%), Kronowo((5%), Prażmowo (5%), Wejdyki (5%);**
- **Orło (4%), Skop (3%), Ryn(3%), Knis (2,5%), Rudówka (2%), Tros (2%);**
- **Krzyżany (1%), Słabowo (0,5%), Jeziorko (0,5%), Mioduńskie (0,5%),**

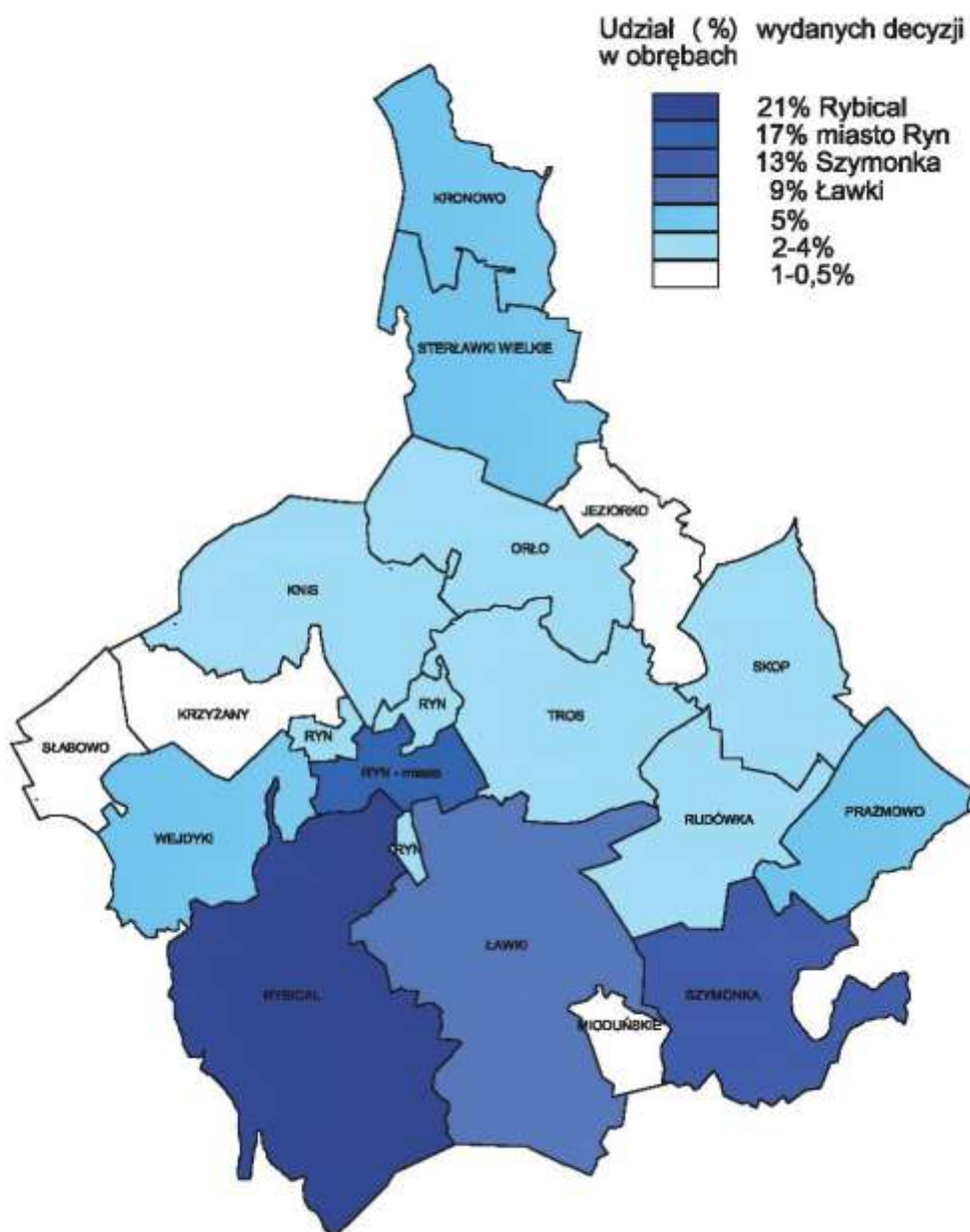
Z analizy powyższych danych wynika, iż najwięcej decyzji o warunkach zabudowy dotyczy terenów położonych w południowej części gminy Ryn, na terenach o wyróżniających się

walorach krajobrazowych, przede wszystkim położonych nad jeziorami i dotyczą one miejscowości tj.: **Rybical, Szymonka, Prażmowo, Wejdyki Grzybowo**. Na tych terenach koncentrują się funkcje turystyczne i rekreacyjne gminy.

Niewielka ilość decyzji dotyczy terenów typowo rolniczych położonych w środkowej części gminy Ryn w obrębach: **Rudówka, Krzyżany, Jeziorko, Słabowo i Mioduńskie**.

## GMINA RYN

Analiza decyzji o warunkach zabudowy wydanych  
w okresie od 2011r do XII.2015r.



## VI. DECYZJE O USTALENIU LOKALIZACJI INWESTYCJI CELU PUBLICZNEGO

Zgodnie z art. 4 ust.2 pkt 1 ustawy z dnia 27 marca 2003r. o planowaniu i zagospodarowaniu przestrzennym, w przypadku braku miejscowego planu zagospodarowania przestrzennego, lokalizację inwestycji celu publicznego ustala się w drodze decyzji o lokalizacji inwestycji celu publicznego.

Tabela nr 8. Decyzje o ustaleniu lokalizacji inwestycji celu publicznego wydane w okresie od 2011r. do 15.12.2015 z podziałem na rodzaj inwestycji.

Rodzaj inwestycji celu publicznego	2011	2012	2013	2014	XII.2015	Ilość
Sieci wodociągowe i kanalizacyjne	2	3	6	2	1	14
Sieci elektroenergetyczne, oświetlenie	4	2	5	3	1	15
Gazociągi	-	1	1	-	2	4
Drogi, parkingi, ścieżki rowerowe	-	-	2	-	1	3
Budowle/budynki użyteczności publicznej	1	1	2	-	2	6
Infrastruktura telekomunikacyjna	-	-	-	-	2	2
<b>RAZEM</b>	<b>7</b>	<b>7</b>	<b>16</b>	<b>5</b>	<b>9</b>	<b>44</b>

W okresie od 2011 roku do 15 grudnia.2015 roku, na terenie gminy Ryn wydano **44 decyzje o lokalizacji inwestycji celu publicznego**, przy czym najwięcej decyzji wydano w roku 2013 (16 decyzji)

Najwięcej decyzji dotyczyło budowy (także przebudowy lub rozbudowy) sieci wodociągowych i sieci kanalizacji sanitarnej (14 decyzji) oraz sieci elektroenergetycznych (15 decyzji) co łącznie stanowi 66% wszystkich wydanych decyzji.

Ponadto w toku są dwa postępowania administracyjne w sprawie wydania decyzji o lokalizacji inwestycji celu publicznego dla inwestycji polegających na:

- budowie sieci gazowej niskiego ciśnienia przy ul. Podmiejskiej na działkach ozn. nr 84, 95/4, 95/8, 415, 408, 36/15, 36/16, 36/18, 36/19 obręb geod. miasto Ryn;
- Budowie linii napowietrzno-kablowej 0,4kV na działkach ozn. nr 353, 32/5, 34/22, 34/30 obręb geod. miasto Ryn.

W poniższej tabeli zestawiono liczbę decyzji o ustaleniu lokalizacji inwestycji celu publicznego wydanych w okresie od 2011r. do 15.grudnia 2015 w poszczególnych obrębach geodezyjnych.

Tabela nr 9. Decyzje o ustaleniu lokalizacji inwestycji celu publicznego wydane w okresie od 2011 do 15 grudnia 2015 wg. obrębów geodezyjnych.

Nr obrębu	Obręb geodezyjny	2011	2012	2013	2014	XII.2015	Liczba decyzji	Udział (%)
<b>0001</b>	<b>Miasto Ryn</b>	<b>5</b>	<b>2</b>	<b>6</b>		<b>5</b>	<b>18</b>	<b>40%</b>
01	Jeziorko						-	-
02	Knis						-	-
04	Kronowo			2			2	5%
05	Krzyżany						-	-
06	Ławki	1		2			3	7%
07	Mioduńskie						-	-
08	Orło		1				1	2%
09	Prażmowo				2		2	5%
10	Rudówka						-	-
11	Rybical	1	2		1	1	5	10%
12	Ryn		1	2	1		4	10%

13	Skop					2	2	5%
14	Słabowo						-	-
15	Sterławki Wielkie			1		1	2	5%
16	Szymonka			2	1		3	7%
17	Tros			1			1	2%
18	Wejdyki		1				1	2%
	<b>RAZEM:</b>	<b>7</b>	<b>7</b>	<b>16</b>	<b>5</b>	<b>9</b>	<b>44</b>	<b>100%</b>

Analiza powyższych danych przedstawia w uproszczeniu sposób lokalizacji inwestycji celu publicznego na obszarze gminy Ryn.

W latach od 2011 do grudnia 2015r. najczęściej decyzji o lokalizacji inwestycji celu publicznego dotyczyło terenów **miasta Ryn** - wydano **18 decyzji co stanowi 40% wszystkich wydanych decyzji**.

W następujących grupach znajdują się obręby o podobnej liczbie wydanych decyzji :

- **Rybical (10%) , Ryn (10%);**
- **Ławki (7%), Szymonka (7%);**
- **Kronowo (5%), Prażmowo (5%), Skop (5%), Sterławki Wielkie (5%);**
- **Orło (2%), Tros (2%), Wejdyki (2%).**

Działania władz gminy w zakresie realizacji inwestycji celu publicznego koncentrują się na obszarach, gdzie występuje największy ruch inwestycyjny.

Najwięcej decyzji o lokalizacji inwestycji celu publicznego wydano na terenach położonych w **mieście Ryn**, a następnie w obrębach: **Rybical i Ryn**.

Ilość wydanych decyzji o lokalizacji inwestycji celu publicznego wskazuje przede wszystkim na zaangażowanie samorządu gminnego w zakresie realizacji inwestycji o charakterze publicznym i w pozyskiwaniu środków zewnętrznych na ich finansowanie.

Finansowanie inwestycji celu publicznego w granicach gminy następuje zgodnie z wieloletnim planem inwestycyjnym z budżetu gminy, często przy wsparciu finansowym ze środków zewnętrznych.

Poniżej zestawiono inwestycje o charakterze publicznym zrealizowane z dofinansowaniem z funduszy Unii Europejskiej w latach od 2011 do 2015r. na terenie miasta i gminy Ryn.

**Tabela nr 10. Wykaz inwestycji publicznych zrealizowanych z dofinansowaniem z funduszy Unii Europejskiej w latach od 2011 do 2015 na terenie miasta i gminy Ryn.**

Lp.	Nazwa zadania	Rok realizacji	Zakres inwestycji	Nazwa programu
1.	Budowa sieci kanalizacyjnej i wodociągowej w obrębie miejscowości Ryńskie Pole, Siejkowo, Ławki, Skorupki	2010/2011	Wodociąg - 23 km; Kanalizacja -27km.	Regionalny Program Operacyjny Warmia i Mazury 2007-2013 <b>(RPO WiM)</b>
2.	Budowa ścieżki spacerowo-rekreacyjnej wokół jez. Ołów w Rynie – I etap wraz z realizacją oświetlenia	2011	I etap ścieżki z oświetleniem (dł. 628m z kostki polbruk. 22 sztuki latarni ulicznych) oraz III etap o długości 1939m	Program Rozwoju Obszarów Wiejskich 2007-2013 <b>(PROW)</b>
3.	Kształtowanie przestrzeni sportowo-rekreacyjnej związanej z rozwojem turystyki w miejscowościach Ryn, Rybical, Prażmowo, Kronowo	2011	Wykonano etap II ścieżki z kładką w ciągu pieszym (dł.2211m) oraz utworzono 4 place rekreacyjne z wiatami, boiskami do piłki plażowej i miejscami na ogniska	Program Rozwoju Obszarów Wiejskich 2007-2013 <b>(PROW LEADER)</b>
4.	Budowa sieci kanalizacyjnej i wodociągowej w obrębie miejscowości Ryn, Krzyżany, Słabowo, Wejdyki	2011/2012	Wodociąg – 17km Kanalizacja-24km	Regionalny Program Operacyjny Warmia i Mazury 2007-2013 <b>(RPO WiM)</b>
5.	Budowa ekologicznych mini przystani	2011-2013	Port Ekomariny z	Regionalny Program

	żeglarskich wraz z systemami odbioru i segregacji odpadów na wybranych obszarach regionu warmińsko-mazurskiego – Gmina Ryn		zapleczem sanitarnym i obierem nieczystości ciekłych i odpadów stałych z jednostek pływających – 60 m-c cumowniczych i 30 m-c na pomostach stałych	Operacyjny Warmia i Mazury 2007-2013 <b>(RPO WiM)</b>
6.	Modernizacji i rozbudowa regionalnego systemu informacji turystycznej-punkt informacji turystycznej w Rynie	2011/2013	Remont pomieszczeń, umeblowanie zakup sprzętu multimedialnego oznakowanie PIT	Regionalny Program Operacyjny Warmia i Mazury 2007-2013 <b>(RPO WiM)</b>
7.	Budowa parku wypoczynku i rekreacji nad jez. Ołów w Rynie. Etap I "Zwiększenie atrakcyjności i przestrzeni dla zrównoważonego wykorzystania zasobów J.Ołów"	2013	Remont pomostu do kąpieli i budowa pomostu wędkarskiego oraz utwardzenie terenu do handlu produktami rybnymi i adaptacja budynku gospodarczego na sanitariaty i pomieszczenie gospodarcze dla ratowników	Zrównoważony Rozwój Sektora Rybołówstwa i Nabrzeżnych Obszarów Rybackich <b>(PO RYBY 2007-2013)</b>
8.	Budowa sieci wodociągowej i kanalizacji sanitarnej w zabudowie letniskowej Kolonii Skorupki wraz z rozbudową SUW w Rynie	2013	Wodociąg – 0,6km Kanalizacji-0,6km Budowa 2 zbiorników wyrównawczych n SUW w Rynie	Program Rozwoju Obszarów Wiejskich 2007-2013 <b>(PROW)</b>
9.	Zagospodarowanie przestrzeni publicznej w miejscowości Sterławki Wielkie	2013	Utwardzenie placu w centrum Miejscowości wraz z małą architekturą i terenami zielonymi	Program Rozwoju Obszarów Wiejskich 2007-2013 <b>(PROW)</b>
10.	Ostoja rybaka i wędkarza w Sterławkach Wielkich	2014	Remont sali i zakup wyposażenia multimedialnego, scenicznego i rekreacyjnego	Zrównoważony Rozwój Sektora Rybołówstwa i Nabrzeżnych Obszarów Rybackich <b>(PO RYBY 2007-2013)</b>
11.	Rozbudowa i modernizacja infrastruktury portowej nad jez. Ryńskim w Rynie	2014	Modernizacja przystani żeglugi mazurskiej wraz z infrastrukturą towarzyszącą (ciągi piesze, drogi dojazdowe, mała architektura, oświetlenie)	Regionalny Program Operacyjny Warmia i Mazury 2007-2013 <b>(RPO WiM)</b>
12.	Przebudowa targowiska miejskiego w Rynie	2014	Przebudowa targowiska-wiata handlowa(10 stanowisk), stoiska niezadaszone (5 szt), budynek sanitarny, kamienny źródł czerpalny, studnia ekspozycyjna zabytkowego kanału, przyłącza wod-kan i energetyczne, monitoring, utwardzenie terenu płyt i kostek granitowych, mała architektura	Program Rozwoju Obszarów Wiejskich 2007-2013 <b>(PROW)</b>
13.	Budowa sieci wodociągowej i kanalizacji sanitarnej Rybicał-Mrówki, Ryn	2015	Budowa sieci wod – kan Rybicał-Mrówki Sieć wodociąg.-3,4km Kanalizacja	Program Rozwoju Obszarów Wiejskich 2007-2013 <b>(PROW)</b>

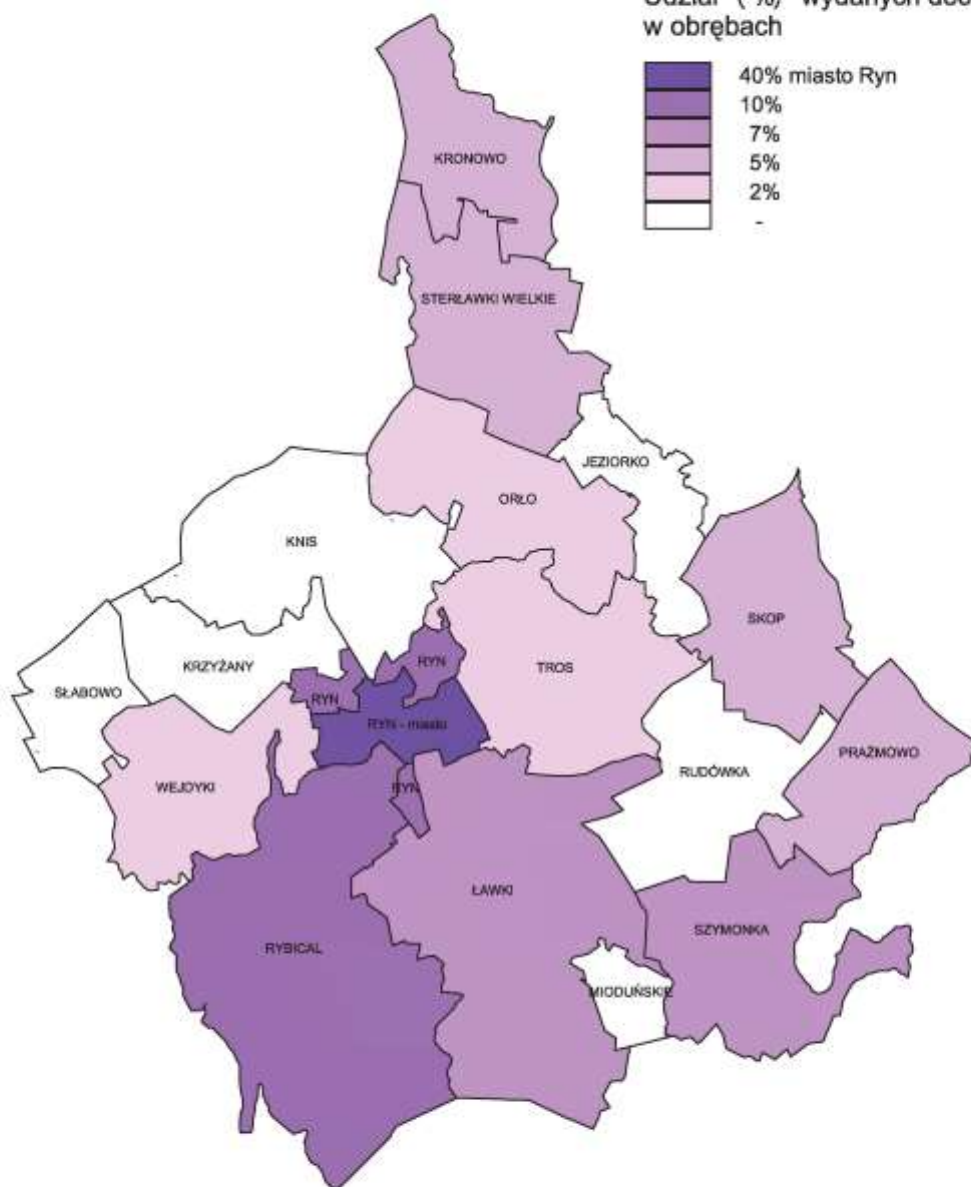
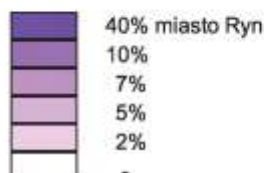
			sanit.grawitacyjna 0,7km, sanitarna tłoczna-3km, przepompownia ścieków. Budowa sieci wod-kan. Rynie Sieć wodociąg.- 0,8km, Kanalizacja sanitarna tłoczna 0,8km.	
--	--	--	-----------------------------------------------------------------------------------------------------------------------------------------------------------------------------------	--



## GMINA RYN

Analiza decyzji o lokalizacji inwestycji celu publicznego  
wydanych w latach od 2011 do 2015

Udział (%) wydanych decyzji  
w obrębach



## VII. PODSUMOWANIE

Zgodnie z ustawą z dnia 27 marca 2003r. o planowaniu i zagospodarowaniu przestrzennym (tekst jednolity: Dz.U. z 2015r. poz. 199), kształtowanie i prowadzenie polityki przestrzennej na terenie gminy, powinno odbywać się poprzez uchwalenie miejscowych planów zagospodarowania przestrzennego, sporządzonych w zgodzie z zapisami studium uwarunkowań i kierunków zagospodarowania przestrzennego gminy.

Polityka przestrzenne gminy Ryn realizowana jest na podstawie **Studium uwarunkowań i kierunków zagospodarowania przestrzennego miasta i gminy Ryn uchwalonego uchwałą Nr XLI/346/14 Rady Miejskiej w Rynie z dnia 27 sierpnia 2014r.**

Działania władz gminy w zakresie sporządzania miejscowych planów zagospodarowania przestrzennego są spójne z przyjętymi w obowiązującym studium kierunkami kształtowania struktury zagospodarowania przestrzennego gminy Ryn.

Zgodnie ze wskazaniami zawartymi w studium uwarunkowań i kierunków zagospodarowania przestrzennego gminy Ryn, obowiązujące miejscowe plany oraz plany będące w trakcie opracowania, obejmują przede wszystkim tereny położone nad brzegami jezior o wyróżniających się walorach przyrodniczych oraz o wybitnych predyspozycjach do rozwoju funkcji turystyczno-rekreacyjnej.

Priorytetowym działaniem władz gminy w obecnej kadencji, powinno być dążenie do uchwalenia rozpoczętych już miejscowych planów zagospodarowania przestrzennego w tym uchwalenie **miejscowego plany zagospodarowania przestrzennego miasta Ryn.**

Po przeanalizowaniu obowiązujących miejscowych planów zagospodarowania przestrzennego, oraz uwarunkowań przestrzennych i potrzeb inwestycyjnych ustalono, iż pożądane jest przystąpienie do sporządzenia planów miejscowych dla terenów położonych przede wszystkim nad jeziorami dla miejscowości tj.: **Szymonka, Prażmowo i Grzybowo** a także terenów położonych w otoczeniu miasta Ryn tzw. **Kolonii Ryn.**

Art. 32 ust.2 ustawy o planowaniu i zagospodarowaniu przestrzennym wymaga, aby co najmniej raz w okresie kadencji, Rada Miejska otrzymała wyniki oceny aktualności studium i miejscowych planów zagospodarowania przestrzennego. Ocena taka została dokonana i przedstawiona w niniejszej analizie.

W wyniku dokonanej analizy uznaje się iż:

- **Studium uwarunkowań i kierunków zagospodarowania przestrzennego miasta i gminy Ryn uchwalone uchwałą Nr XLI/346/14 Rady Miejskiej w Rynie z dnia 27 sierpnia 2014r jest aktualne, poza ustaleniem dotyczącym przebiegu elektroenergetycznej linii 400kV.**
- obowiązujące miejscowe plany zagospodarowania przestrzennego są aktualne.

Przewodniczący Rady Miejskiej

Michał Szczebiot