

**Uchwała Nr IV/22/15**  
**Rady Miejskiej w Rynie**  
**z dnia 25 lutego 2015r.**

**w sprawie przyjęcia Gminnej Strategii Rozwiązywania Problemów Społecznych Miasta i Gminy Ryn na lata 2015 – 2021.**

Na podstawie art. 18 ust. 1 ustawy z dnia 8 marca 1990 roku o samorządzie gminnym (tekst jednolity: Dz. U. z 2013 r. poz. 594 z późn. zm.) w związku z art. 17 ust. 1 pkt 1 ustawy z dnia 12 marca 2004 r. o pomocy społecznej (tekst jednolity: Dz. U. z 2013 r. poz. 182 z późn. zm.) – Rada Miejska w Rynie uchwała, co następuje:

§ 1.

Przyjmuje się Gminną Strategię Rozwiązywania Problemów Społecznych Miasta i Gminy Ryn na lata 2015 – 2021, stanowiącą załącznik do niniejszej uchwały.

§ 2.

Wykonanie uchwały powierza się Burmistrzowi Miasta i Gminy Ryn.

§ 3.

Uchwała wchodzi w życie z dniem podjęcia.

Przewodniczący Rady Miejskiej

Michał Szczebiot

Załącznik do Uchwały Nr IV/22/15  
Rady Miejskiej w Rynie  
z dnia 25 lutego 2015r.

## **STRATEGIA**

### **ROZWIĄZYWANIA PROBLEMÓW SPOŁECZNYCH**

### **MIASTA I GMINY RYN W LATACH 2015 - 2021**

Opracował zespół w składzie:

Ewa Modzelewska  
Krzysztof Banaszkiewicz  
Anna Wiaczkis  
Alina Jucewicz  
Halina Stańczyk

<b>SPIS TREŚCI</b>	<b>Strona</b>
<b>I Wprowadzenie</b> .....	3
<b>II Metodologia opracowania strategii</b> .....	4
<b>III Zewnętrzne uwarunkowania strategii</b> .....	5
1. Uwarunkowania prawne.....	5
2. Uwarunkowania strategiczne i programowe.....	7
<b>IV Raport o stanie miasta i gminy Ryn</b> .....	10
1. Położenie, powierzchnia, ludność.....	10
2. Infrastruktura techniczna .....	20
2.1 Zaopatrzenie w wodę.....	20
2.2 Odprowadzenie ścieków .....	21
2.3 Gospodarka odpadami .....	22
2.4 Gazyfikacja i energetyka.....	23
2.5 Powiązania komunikacyjne.....	23
2.6 Mieszkalnictwo.....	25
3. Sfera społeczno - gospodarcza.....	27
3.1 Edukacja.....	27
3.2 Kultura i sztuka.....	28
3.3 Ochrona zdrowia.....	29
3.4 Poziom bezrobocia.....	29
3.5 Pomoc społeczna.....	33
3.6 Gospodarka.....	40
<b>V Analiza SWOT</b> .....	49
1. Uwagi ogólne .....	49
2. Tabele analizy SWOT .....	51
3. Wnioski wynikające z analizy SWOT .....	61
<b>VI Obowiązujące ustawodawstwo</b> .....	62
<b>VII Strategia działań</b> .....	65
1. Misja, obszary interwencji, cele podstawowe, cele szczegółowe, zadania i spodziewane efekty .....	65
2. Podmioty odpowiedzialne za realizację strategii i podmioty wspierające....	84
3. Wdrażanie i monitorowanie strategii.....	84
4. Finansowanie strategii.....	85
<b>VIII Zakończenie</b> .....	86
Spis tabel .....	87
Spis grafik .....	88

## I. WPROWADZENIE

Ustawa z dnia 12 marca 2004 r. o pomocy społecznej (Dz. U. Z 2013 r., poz. 182 ze zm.) nałożyła na gminy obowiązek opracowania i realizacji gminnej strategii rozwiązywania problemów społecznych ze szczególnym uwzględnieniem programów pomocy społecznej, profilaktyki i rozwiązywania problemów alkoholowych i innych, których celem jest integracja osób i rodzin z grup szczególnego ryzyka.

Sytuacja gospodarcza, narastanie problemów społecznych, powiększanie obszarów problemów wychowawczych wśród dzieci i młodzieży oraz patologii społecznych wywołanych m.in. trudnościami adaptacyjnymi młodego pokolenia sprawiają, że konieczne jest wypracowanie planów i narzędzi zapobiegania tym niepokojącym zjawiskom. Potrzeba sformułowania gminnej strategii rozwiązywania problemów społecznych jest odpowiedzią na realną sytuację społeczno – ekonomiczną mieszkańców.

W ciągu ostatnich kilku lat obowiązujący w latach dziewięćdziesiątych model pomocy społecznej uległ wielu zmianom. Polityka społeczna nie kreuje już państwa opiekuńczego lecz pomocowe. Zadaniem pomocy społecznej nie jest zatem już tylko udzielenie wsparcia finansowego lecz także szeroko pojęta praca socjalna, która ma na celu m.in. zapobieganie niepożądanym zjawiskom społecznym i aktywizację świadczeniobiorców.

Z samej istoty strategii wynika jej długofalowość. W typowaniu obszarów interwencji i przyjmowanych celach koncentrowano się na globalnym ujęciu problemów tak, by oderwać się od doraźnych, często spektakularnych i efektownych działań, być może ważnych w danej chwili, jednakże niekoniecznie istotnych z punktu widzenia całościowej wizji rozwiązywania problemów społecznych na terenie gminy. Dokument niniejszy jest również zapisem dążenia władz gminy do zapewnienia mieszkańcom jak najlepszych warunków życia na jej terenie. Pomyślność wspólnoty samorządowej zależy bowiem od wielu czynników, wśród których komfort życia i ład społeczny grają niebagatelną rolę. Bezrobocie, ubóstwo, stworzenie możliwości samorealizowania się młodzieży, wspieranie rodzin, integracja osób starszych i niepełnosprawnych są ważnymi wyznacznikami w dokonywanej przez mieszkańców gminy ocenie działalności władz samorządowych i własnego poziomu życia. Strategia jest komunikatem skierowanym do lokalnej społeczności, stanowi wyraz troski gminy

o jej pomyslność, ukazuje zamierzone działania. Strategia ma szansę stać się narzędziem w budowaniu relacji pomiędzy uczestnikami życia społecznego na terenie miasta i gminy Ryn, a jej właściwa realizacja może prowadzić do zmniejszania problemów społecznych oraz aktywizacji mieszkańców.

## **II. METODOLOGIA OPRACOWANIA STRATEGII**

Strategią określa się zwykle dokument, który wybranym, przemyślanym, założonym do osiągnięcia celom przypisuje cały wachlarz zadań, określa środki i metody ich realizacji, w sposób całościowy i przemyślany wytycza kierunki, typuje priorytety, wskazuje zagrożenia. Zawiera również metody oceny (ewaluacji) i wskazuje podmioty odpowiedzialne za ich realizację. Szczegółowe rozwiązania opracowań bywają wielorakie i operują różnym poziomem uszczegółowienia. Jednak z założenia, biorąc pod uwagę stosunkowo długi horyzont czasowy (7 lat), strategia musi być dokumentem o dość dużym poziomie ogólności. Dynamika procesów społecznych i warunkujących je procesów ekonomicznych jest tak duża, że dokumenty planistyczne muszą stwarzać możliwości modyfikacji i poprawek.

Na potrzeby opracowania niniejszego dokumentu przyjęto następujący tryb postępowania:

1. Określenie misji gminy w zakresie polityki społecznej zawierającej cel nadrzędny, do którego władze wspólnoty samorządowej zamierzają dążyć;
2. Określenie obszarów interwencji najważniejszych z punktu widzenia prowadzonej polityki społecznej z krótką analizą występujących problemów;
3. Wskazanie celu podstawowego, który władze gminy zamierzają osiągnąć w każdym z wytypowanych obszarów;
4. Wskazanie celów operacyjnych służących osiągnięciu wytyczonych celów podstawowych;
5. Wskazanie oczekiwanych efektów wdrażanego programu, określenie podmiotów odpowiedzialnych za realizację zadań.

W zasadniczej treści strategii można wyróżnić trzy części:

Część pierwsza – raport o stanie gminy, który zawiera ocenę aktualnej sytuacji społeczno – gospodarczej Miasta i Gminy Ryn. Z uwagi na tematykę opracowania (strategia dotycząca problemów społecznych) raport obejmuje te dziedziny, które w największym stopniu wpływają na aktualny poziom życia mieszkańców gminy. Dlatego też znajduje się tutaj opis infrastruktury technicznej, stanu gospodarki, sytuacji demograficznej, problemów społecznych na terenie gminy.

Część druga to właściwa wszystkim strategiom analiza SWOT. Obejmuje ona szanse i zagrożenia, wskazuje mocne i słabe strony gminy, analizuje perspektywy, projekcje w obszarze szeroko rozumianej polityki społecznej i tych sfer życia, które bezpośrednio jej dotyczą. Analiza SWOT sporządzona została w formie tabelarycznego zestawienia w odniesieniu do najważniejszych problemów społecznych gminy. Przyjęty sposób prezentacji pozwala na czytelne przedstawienie obszarów, gdzie interwencja w stan obecny pozwoli na osiągnięcie zamierzonych rezultatów.

Część trzecia to wytyczenie misji gminy oraz wskazanie wspomnianych wcześniej obszarów, przypisanie im celów szczegółowych, skonkretyzowanych zadań oraz oczekiwanych efektów. Ich wybór został poprzedzony rzetelną oceną stanu faktycznego, uwarunkowaniami mikro- i makroekonomicznymi, wnioskami wpływającymi z dokonanej analizy SWOT oraz potrzebami lokalnej społeczności. Nie bez znaczenia były również dotychczasowe doświadczenia w rozwiązywaniu problemów społecznych, będące udziałem zwłaszcza pracowników Ośrodka Pomocy Społecznej.

### **III . ZEWNĘTRZNE UWARUNKOWANIA STRATEGII**

#### **1. Uwarunkowania prawne**

Realizacja polityki społecznej, która wyraża się w podejmowaniu działań zmierzających do postępu społecznego oraz dążeniu do zaspokojenia potrzeb w sferze socjalnej wszystkich mieszkańców gminy jest jednym z zadań samorządu gminy.

Dokumentem programowym wyznaczającym główne priorytety, cele i działania samorządu w ramach realizacji polityki społecznej jest dokument strategii. Dokument ma charakter kilkuletni, został przygotowany na lata 2015 – 2021. Jest zgodny z założeniami odnoszącymi się do polityki społecznej dokumentów strategicznych przygotowanych na poziomie europejskim, ogólnopolskim i samorządowym i umożliwia o ubiegania się o środki zewnętrzne. Na treść i realizację gminnej strategii rozwiązywania problemów społecznych mają również wpływ inne akty prawne, takie jak:

1. Ustawa z dnia 12 marca 2004 r. o pomocy społecznej (Dz. U. z 2013 r. poz. 182 ze zm.);
2. Ustawa z dnia 8 marca 1990 r. o samorządzie gminnym (Dz. U. z 2013 r. poz. 594 ze zm.);
3. Ustawa z dnia 9 czerwca 2011 o wspieraniu rodziny i systemie pieczy zastępczej (Dz. U. z 2011 r. Nr 149, poz. 887 ze zm.);
4. Ustawa z dnia 26 października 1982 r. o wychowaniu w trzeźwości i przeciwdziałaniu alkoholizmowi (Dz. U. z 2012 r. poz. 1356 ze zm.) wraz z aktami wykonawczymi;
5. Ustawa z dnia 29 lipca z 2005 r. o przeciwdziałaniu narkomanii (Dz. U. z 2005 r. Nr 179, poz. 1485 ze zm.) wraz z aktami wykonawczymi;
6. Ustawa z dnia 29 lipca 2005 r. o przeciwdziałaniu przemocy w rodzinie (Dz. U. z 2005 r. Nr 180, poz. 1493 ze zm.) wraz z aktami wykonawczymi;
7. Ustawa z dnia 20 kwietnia 2004 r. o promocji zatrudnienia i instytucjach rynku pracy (Dz. U. z 2008 r. Nr 69, poz. 415 ze zm.) wraz z aktami wykonawczymi;
8. Ustawa z dnia 13 czerwca 2003 r. o zatrudnieniu socjalnym (Dz. U. z 2011 r. Nr 43, poz. 225) wraz z aktami wykonawczymi;
9. Ustawa z dnia 24 kwietnia 2003 r. o działalności pożytku publicznego i o wolontariacie (Dz. U. z 2010 r. Nr 43, poz. 225) wraz z aktami wykonawczymi;
10. Ustawa z dnia 28 listopada 2003 r. o świadczeniach rodzinnych (Dz. U. z 2006 r. Nr 139, poz. 992 ze zm.) wraz z aktami wykonawczymi;
11. Ustawa z dnia 27 kwietnia 2006 r. o spółdzielniach socjalnych (Dz. U. z 2006 r. Nr 94, poz. 651, ze zm.).

## 2. Uwarunkowania strategiczne i programowe

Dla właściwej koordynacji działań z zakresu polityki społecznej kluczowe jest ściśle powiązanie dokumentu strategii z innymi aktualnymi dokumentami strategicznymi i programowymi w obszarze społeczno – gospodarczym wdrażanymi na poziomie europejskim, krajowym, wojewódzkim i powiatowym.

W wymiarze europejskim polityka społeczna określona jest w przedstawionej przez Komisję Europejską Strategii „Europa 2020”, która została zatwierdzona przez Radę Europejską 17 czerwca 2010 roku. Jest ona długookresową strategią rozwoju społeczno – gospodarczego Unii Europejskiej na lata 2010-2020 zakładającą inteligentny i zrównoważony wzrost gospodarczy, który będzie jednocześnie sprzyjał włączeniu społecznemu. Strategia „Europa 2020” jest zarówno kontynuacją wizji rozwoju obowiązującego od 2000 roku Strategii Lizbońskiej, jak i próbą odpowiedzi na słabość europejskiej gospodarki ujawnioną podczas kryzysu rozpoczętego w 2008 r. W oparciu o sytuację społeczno – ekonomiczną w Europie oraz doświadczenia z wdrażania poprzedniej strategii wypracowano trzy najważniejsze czynniki wzrostu, których realizację zapewnią konkretne działania na szczeblu unijnym i krajowym. Do czynników tych należą:

- wzrost inteligentny (zwiększenie roli wiedzy, innowacji, edukacji i społeczeństwa cyfrowego);
- wzrost zrównoważony (produkcja efektywniej wykorzystująca zasoby przy jednoczesnym zwiększeniu konkurencyjności);
- wzrost sprzyjający integracji społecznej (zwiększenie aktywności zawodowej, podnoszenie kwalifikacji i walka z ubóstwem).

Do oceny postępów realizacji Strategii Unia Europejska określiła pięć wymiernych celów rozwojowych w zakresie zatrudnienia, innowacji, edukacji, włączenia społecznego oraz zmian klimatu/energii, które należy osiągnąć do 2020 roku. W oparciu o wymienione cele wszystkie państwa członkowskie opracowały Krajowy Program Reform, który jest głównym narzędziem realizacji strategii unijnej na szczeblu państw członkowskich i ma stanowić odpowiedź na najważniejsze wyzwania globalne oraz budować trwałe podstawy wzrostu społeczno – gospodarczego, łącząc cele unijne z priorytetami krajowymi. Główne założenia Krajowego Programu reform na rzecz



realizacji unijnej strategii „Europa 2020” w Polsce, przyjętego w kwietniu 2011 roku, dotyczą rozwoju gospodarki opartej na wiedzy i innowacjach, promowanie gospodarki zrównoważonej oraz wzmocnienie gospodarki charakteryzującej się wysokim zatrudnieniem oraz spójnością ekonomiczną, społeczną i terytorialną.

Ponadto, w aspekcie realizacji polityki społeczno – gospodarczej Unii Europejskiej na poziomie kraju, dokumentem strategicznym określającym priorytety i obszary wykorzystania oraz system wdrażania funduszy unijnych (Europejskiego Funduszu Rozwoju Regionalnego, Europejskiego Funduszu Społecznego oraz Funduszu Spójności) w ramach budżetu Wspólnoty na lata 2007 – 2013 jest Narodowa Strategia Spójności (NSS). „Celem strategicznym NSS jest tworzenie warunków dla wzrostu konkurencyjności gospodarki polskiej opartej na wiedzy i przedsiębiorczości, zapewniającej wzrost zatrudnienia oraz wzrost poziomu spójności społecznej, gospodarczej i przestrzennej.”<sup>1</sup>

Na poziomie krajowym nadrzędnym, wieloletnim dokumentem programowym i strategicznym nakreślającym cele i priorytety rozwoju społeczno – gospodarczego Polski oraz warunki umożliwiające ten rozwój jest Strategia Rozwoju Kraju 2007-2015 (SRK). Strategia wyznacza cele oraz identyfikuje obszary uznane za najważniejsze z punktu widzenia osiągnięcia tych celów, na których koncentrowane będą działania państwa. Dokument został opracowany przy uwzględnieniu zasady zrównoważonego rozwoju, a więc zachowaniu równowagi pomiędzy celami gospodarczymi i społecznymi. Głównym celem strategii jest podniesienie poziomu i jakości życia mieszkańców Polski. W kontekście przyjętego celu głównego, priorytetami strategicznymi kraju są:

- wzrost konkurencyjności i innowacyjności gospodarki;
- poprawa stanu infrastruktury technicznej i społecznej;
- wzrost zatrudnienia i podniesienie jego jakości;
- budowa zintegrowanej wspólnoty społecznej i jej bezpieczeństwa;
- rozwój obszarów wiejskich;
- rozwój regionalny i podniesienie spójności terytorialnej.

Realizacja powyższych priorytetów następuje dodatkowo w ramach innych krajowych dokumentów długookresowych oraz krajowych strategii sektorowych. Kluczowym krajowym dokumentem z zakresu polityki społecznej jest Strategia Polityki

---

1

Społecznej na lata 2007-2013, która jako cel rządu zakłada „ (...) zbudowanie zintegrowanego systemu polityki państwa prowadzącej do ułatwienia wszystkim obywatelom równego dostępu do praw społecznych, poprawy warunków powstawania i funkcjonowania rodzin oraz wsparcia osób i grup zagrożonych wykluczeniem społecznym, przy zapewnieniu demokratycznego współuczestnictwa obywateli.”<sup>2</sup>

Priorytetami Strategii w ramach realizacji powyższego celu są:

- Priorytet I - poprawa warunków dla powstawania i funkcjonowania rodzin. Wsparcie rodzin w wychowaniu i edukacji dzieci.
- Priorytet II - wdrożenie aktywnej polityki społecznej.
- Priorytet III - kompleksowa rehabilitacja i aktywizacja osób niepełnosprawnych.
- Priorytet IV - budowa systemu wsparcia dla osób w wieku poprodukcyjnym.
- Priorytet V - aktywizacja i mobilizacja partnerów lokalnych.
- Priorytet VI - partnerstwo publiczno – społeczne jako podstawa rozwoju usług społecznych.
- Priorytet VII - integracja społeczna i zawodowa imigrantów.

Podstawowym dokumentem odnoszącym się do rozwiązywania problemów społecznych na szczeblu wojewódzkim jest „Strategia polityki społecznej województwa warmińsko – mazurskiego do 2015 roku”. Jej główne obszary to:

- kryzys rodziny;
- marginalizacja grup społecznych;
- długotrwałe bezrobocie;
- wykorzystanie potencjału partnerów społecznych;
- kształtowanie świadomości w sferze pomocy społecznej.

Wizja tej strategii – pomoc społeczna regionu Warmii i Mazur podstawą bezpieczeństwa socjalnego i aktywności jego mieszkańców – jest urzeczywistniana przez aktywne środowiska, samorządy wszystkich szczebli, dobrze wykształcone i przygotowane kadry jednostek pomocy społecznej oraz współpracujących partnerów społecznych. Podstawą realizacji wizji jest likwidacja barier informacyjnych, strukturalnych i organizacyjnych, co w rezultacie prowadzi do zbudowania sprawnego i skutecznego systemu wsparcia społecznego mieszkańców Warmii i Mazur.

Gminną strategię rozwiązywania problemów społecznych warunkują także lokalne dokumenty o charakterze społeczno – gospodarczym. Najważniejsze z nich

---

<sup>2</sup> „Strategia Polityki Społecznej na lata 2007-2013”, s.21

to „Powiatowa Strategia Rozwiązywania Problemów Społecznych w powiecie giżyckim w latach 2011 – 2018” oraz „Strategia rozwoju Miasta i Gminy Ryn na lata 2010 – 20120”. Głównym celem strategii powiatowej jest ograniczenie wykluczenia społecznego wśród rodzin powiatu giżyckiego poprzez zwiększenie skuteczności działań w ramach pomocy społecznej. W realizację tego celu wpisane są następujące cele szczegółowe:

- rozwój systemu wsparcia grup zagrożonych wykluczeniem lub wykluczonych społecznie;
- aktywizacja i integracja grup szczególnego ryzyka, w tym osób niepełnosprawnych;
- rozwój form współpracy środowisk działających w sferze pomocy społecznej oraz ochrony zdrowia;
- utrzymanie standardów placówek infrastruktury socjalnej i zdrowotnej w powiecie giżyckim.

W ramach działań strategicznych w „Strategii Rozwoju Miasta i Gminy Ryn na lata 2010 – 2014” wyodrębniono sześć celów, są to:

- działania techniczne w zakresie turystyki rekreacji;
- tworzenie i promocja oferty turystycznej gminy;
- gospodarka komunalna i ochrona środowiska;
- przedsiębiorczość;
- poprawa jakości usług sfery edukacji i kultury;
- poprawa sfery społecznej: zdrowie i działalność społeczna.

## **IV. RAPORT O STANIE MIASTA I GMINY RYN**

### **1. Położenie, powierzchnia, ludność.**

Gmina miejsko – wiejska Ryn położona jest we wschodniej części województwa warmińsko – mazurskiego w powiecie giżyckim. Sąsiaduje z gminami: Giżycko, Miłki, Kętrzyn, Mrągowo, Mikołajki. Gmina Ryn zajmuje obszar 204,54 km kwadratowych, w tym dominują: użytki rolne – 58%, użytki leśne – 21%.

Grafika nr 1: Położenie gminy Ryn w województwie.



Grafika nr 2: Położenie gminy Ryn w powiecie.



Struktura funkcjonalno – przestrzenna miasta została ukształtowana historycznie i uwarunkowana w znacznym stopniu bezpośrednim położeniem na brzegu jezior Ryńskiego i Ołów. Mimo zniszczeń wojennych i przekształceń powojennych Ryn ma dobrze zachowaną historyczną zabudowę, która wkomponowana pomiędzy jeziora i wzgórza czyni miasto bardzo malowniczym.

Grafika nr 3: Ryn z lotu ptaka.



*Źródło: Urząd Miasta i Gminy Ryn.*

O możliwościach rozwoju gminy Ryn stanowi zarówno rola regionu Krainy Wielkich Jezior Mazurskich w strukturze przestrzenno – gospodarczej kraju, jak też rola i miejsce gminy w strukturze tego regionu. Pod względem fizyczno – geograficznym obszar gminy należy do dwóch jednostek: Pojezierza Mrągowskiego i Krainy Wielkich Jezior Mazurskich. Region ten charakteryzuje się:

- bardzo wysokimi walorami środowiska przyrodniczego (duży udział jezior, rzek i lasów) i bardzo niskim stopniem skażeń środowiska, co wobec dużego udziału w kraju terenów ekologicznie zdegradowanych, stwarza szansę na rozwój turystyki i sprzyja pozyskiwaniu inwestorów;
- niskim stopniem urbanizacji i uprzemysłowienia oraz dużym znaczeniem funkcji rolniczej, co daje możliwość komasowania produkcji rolniczej wytwarzającej produkty wysokiej jakości, czyste ekologicznie i mające w związku z tym szansę zbytu na rynku krajowym i zagranicznym;
- wysokim wskaźnikiem bezrobocia w skali kraju, co stwarza problemy natury ekonomicznej i społecznej oraz powoduje konieczność tworzenia nowych miejsc pracy w sektorach wytwórczości i szeroko pojmowanych usług;
- dużym udziałem gleb dobrej i średniej klasy;

- dużym udziałem trwałych użytków zielonych;
- dużymi zasobami gruntów;
- dużymi powierzchniami wód otwartych wskazujących na możliwości rozwoju hodowli ryb.

W rejonie Wielkich Jezior Mazurskich gmina Ryn charakteryzuje się wysokimi walorami środowiska przyrodniczego, które upatrywane są jako podstawa do jej ożywienia ekonomicznego.

Grafika nr 4: Ryn – widok od strony Ekomarina.



*Źródło: Urząd Miasta i Gminy Ryn.*

Grafika nr 5: Ryn nocą.



*Źródło: Urząd Miasta i Gminy Ryn.*

Grafika nr 6: Granice administracyjne gminy Ryn.



Administracyjnie gmina dzieli się na miasto Ryn, 17 sołectw i inne miejscowości, które przedstawiono w poniższych tabelach:

Tabela nr 1: Podział administracyjny gminy Ryn.

	Jednostka miary	2013
<b>Sołectwa</b> ogółem	jd	17
<b>Miejscowości</b>		
miejscowości podstawowe (łącznie z miastami)	jd	34
miejscowości podstawowe ogółem	jd	33
miejscowości podstawowe - wsie	jd	18
miejscowości podstawowe - pozostałe	jd	15
części integralne ogółem	jd	2
części integralne - przysiółki	jd	2
miejscowości statystyczne wiejskie	jd	18

Źródło: Bank danych lokalnych.

Tabela nr 2: Podział administracyjny gminy Ryn – wykaz miejscowości.

Lp.	Nazwa sołectwa	Wsie przypisane do sołectwa
-----	----------------	-----------------------------

1.	Jeziorko	
2.	Knis	Głąbowo, Knis, Knis Podewsie, Mleczkowo
3.	Kronowo	Grzybowo, Kronowo
4.	Krzyżany	
5.	Ławki	Hermanowa Wola, Ławki, Ławki PGR, Ryński Dwór, Ryńskie Pole, Siejkowo
6.	Mioduńskie	Zielony Lasek, Mioduńskie
7.	Monetki	
8.	Orło	
9.	Prażmowo	
10.	Rybical	Mrówki, Skorupki, Rybical
11.	Skop	
12.	Słabowo	
13.	Stara Rudówka	
14.	Sterławki Wielkie	
15.	Szymonka	
16.	Tros	Bachorza, Canki, Tros
17.	Wejdyki	

*Źródło: Bank danych lokalnych.*

Według stanu bazy Ewidencji Ludności na dzień 31 grudnia 2013 r. w gminie było zameldowanych 6028 mieszkańców, w tym: 3030 – miasto, 2998 – wieś. Wskaźnik zaludnienia wynosił 29,5 osób na 1 km kwadratowy. Poniżej przedstawiono wykaz miejscowości gminy Ryn, wraz z liczbą mieszkańców w każdej z nich, z podziałem na kobiety i mężczyzn, uszeregowanych w kolejności alfabetycznej.

Tabela nr 3: Liczba mieszkańców poszczególnych miejscowości w gminie Ryn stan na 31.12.2013rok.

Miejscowość	Mieszkańcy- razem	Kobiety	Mężczyźni
Bachorza	25	15	10
Canki	125	71	54
Głąbowo	78	39	39
Grzybowo	29	17	12



Miejscowość	Mieszkańcy- razem	Kobiety	Mężczyźni
Hermanowa Wola	9	4	5
Jeziorko	104	47	57
Knis	68	37	31
Knis Podewsie	16	7	9
Kronowo	46	17	29
Krzyżany	66	29	37
Ławki	168	80	88
Ławki PGR	141	72	69
Mioduńskie	61	29	32
Mleczkowo	19	11	8
Monetki	293	133	160
Mrówki	18	10	8
Orło	82	41	41
Prażmowo	82	40	42
Rybical	109	61	48
<b>Ryn</b>	<b>3030</b>	<b>1540</b>	<b>1490</b>
Ryn Kolonia	41	20	21
Ryński Dwór	52	27	25
Ryńskie Pole	11	6	5
Siejkowo	4	1	3
Skop	143	58	85
Skorupki	48	20	28
Słabowo	63	32	31
Stara Rudówka	185	85	100
Sterławki Wielkie	460	234	226
Szymonka	156	81	75
Tros	89	44	45
Wejdyki	151	69	82
Zielony Lasek	56	28	28
<b>Razem</b>	<b>6028</b>	<b>3005</b>	<b>3023</b>

Źródło: UMIG Ryn – Ewidencja Ludności

Jak wynika z powyższych danych, liczba kobiet i mężczyzn zamieszkujących na terenie gminy Ryn jest na bardzo zbliżonym poziomie, różnica bowiem wynosi jedynie 18 na rzecz mężczyzn. Na uwagę zasługuje fakt, iż największą przewagę kobiet zanotowano w mieście (50), natomiast wsie zamieszkuje więcej mężczyzn (największa przewaga we wsi Monetki – 27 i Skop – 27).

Tabela nr 4: mieszkańcy poszczególnych miejscowości gminy Ryn w latach 2010-2013

Lp	Nazwa Miejscowości	Liczba ludności			
		2010	2011	2012	2013
1	Bachorza	25	25	25	25
2	Canki	119	122	121	125
3	Głąbowo	87	85	82	78
4	Grzybowo	28	29	30	29
5	Hermanowa Wola	7	5	9	9
6	Jeziorko	98	90	104	104
7	Knis	70	68	70	68
8	Knis-Podewsie	18	18	18	16
9	Kronowo	44	42	43	46
10	Krzyżany	67	68	70	66
11	Ławki	150	153	170	168
12	Ławki PGR	146	144	140	141
13	Mioduńskie	58	60	62	61
14	Mleczkowo	19	21	21	19
15	Monetki	306	297	294	293
16	Mrówki	17	17	18	18
17	Orło	92	87	85	82
18	Prażmowo	89	87	81	82
19	Rybical	101	103	103	109
20	Ryn	3119	3106	3054	<b>3030</b>
21	Ryn Kolonia	35	35	40	41
22	Ryński Dwór	49	50	51	52
23	Ryńskie Pole	11	11	11	11
24	Siejkowo	8	8	3	4
25	Skop	142	140	145	143
26	Skorupki	45	46	49	48
27	Słabowo	62	64	63	63
28	Stara Rudówka	182	189	188	185
29	Sterławki Wielkie	456	469	467	460
30	Szymonka	177	165	162	156
31	Tros	85	87	87	89
32	Wejdyki	134	138	143	151
33	Zielony Lasek	52	54	55	56

Źródło: UMiG Ryn - ewidencja ludności

Z zestawienia wynika, że na przestrzeni trzech lat różnice w ilości mieszkańców poszczególnych miejscowości w gminie są niewielkie – w 11 zmniejszyła się liczba mieszkańców, w 19 zwiększyła, w 3 nie zmieniła się. Największą zmianę daje się zaobserwować w samym mieście, gdzie ilość mieszkańców zmniejszyła się w przedstawionym okresie o 89.

Tabela nr 5: Wybrane dane demograficzne w 2012 r.

	Powiat	Gmina	
			Powiat=100
Ludność	57765	5898	10,2
w tym kobiety	29409	2913	9,9
urodzenia żywe	510	61	12,0
zgony	518	53	10,2
przyrost naturalny	-8	8	X
saldo migracji ogółem	-25	-23	X
ludność w wieku:			
przedprodukcyjnym	10763	1108	10,
produkcyjnym	37430	3870	10,3
poprodukcyjnym	9572	920	9,6

Źródło: Bank Danych Lokalnych.

Tabela nr 6: Ludność gminy wg edukacyjnych grup wieku w 2012r.

Wiek	Liczba
0-2 lata	175
3-6 lat	250
7-12 lat	344
13-15 lat	185

Źródło: Bank Danych Lokalnych.

Tabela nr 7: Ludność wg miejsca zamieszkania/zameldowania i płci

	Jednostka miary	2010	2011	2012	2013
ogółem	osoba	5915	5894	5898	6028
mężczyźni	osoba	2989	2966	2985	2023
kobiety	osoba	2926	2928	2913	3005
w miastach					
ogółem	osoba	3005	2986	2948	3030
mężczyźni	osoba	1499	1479	1461	1490
kobiety	osoba	1506	1507	1487	1540
na wsi					
ogółem	osoba	2910	2908	2950	2998
mężczyźni	osoba	1490	1487	1524	1533

kobiety	osoba	1420	1421	1426	1465
---------	-------	------	------	------	------

*Źródło: Bank Danych Lokalnych.*

Tabela nr 8: Wybrane dane statystyczne na lata 2010-2012

	2010	2011	2012
Powierzchnia w ha	20454	20454	20454
Ludność	5915	5894	5898
Ludność na 1km <sup>2</sup>	29	29	29
Kobiety na 100 mężczyzn	98	99	98
Ludność w wieku nieprodukcyjnym na 100 osób w wieku produkcyjnym	53,0	52,3	52,4
Szkoły podstawowe i Gimnazjalne	4	3	2
Liczba ludności na 1 przychodnię	5919	2947	2949
Turystyczne obiekty noclegowe	13	12	19
Mieszkania oddane do użytku	4	10	12
Pracujący na 1000 ludności	106	113	102
Bezrobotni zarejestrowani	431	388	410
Ludność – w % ogółu ludności – korzystająca z instalacji:			
- wodociągowej	77,6	84,2	86,2
- kanalizacyjnej	56,8	76,3	79,1
- gazowej	51,3	51,0	50,7

*Źródło: Bank Danych Lokalnych.*

## 2. Infrastruktura techniczna (dane na 31.12.2013 r.)

### 2.1 Zaopatrzenie w wodę

Zbiorowym zaopatrzeniem w wodę zajmuje się dział wodociągów i kanalizacji, który obsługuje odbiorców usług na terenie miasta i gminy. Do wykonywania swojej działalności zakład wykorzystuje majątek własny oraz użyczony przez gminę Ryn:

- 159,622 km sieci wodociągowej;
- 24,867 km przyłączy wodociągowych (1011 szt);
- ujęcie wody wraz ze stacją uzdatniania wody;
- 7 stacji podnoszenia ciśnienia wody;
- w przeciągu roku były włączane do eksploatacji nowe odcinki i urządzenia. W sumie w przeciągu roku przekazano do eksploatacji 17,222 km sieci wodociągowych i 71 szt. tzn. 2,967 km przyłączy, dwie przepompownie wody, dobudowano dwa zbiorniki

wyrównawcze na stacji uzdatniania.

Jakość dostarczanej wody z ujęcia wody w Rynie jest bardzo dobra. Woda spełnia wszystkie wymagania, zgodne z rozporządzeniem Ministra Zdrowia dotyczącym parametrów wody przeznaczonej do spożycia przez ludzi. Badaniami wody zajmuje się Powiatowa Stacja Sanitarno - Epidemiologiczna z Giżycka laboratorium w Kętrzynie oraz SGS Eko-Projekt sp. z o.o. z Poznania, laboratorium w Pszczynie.

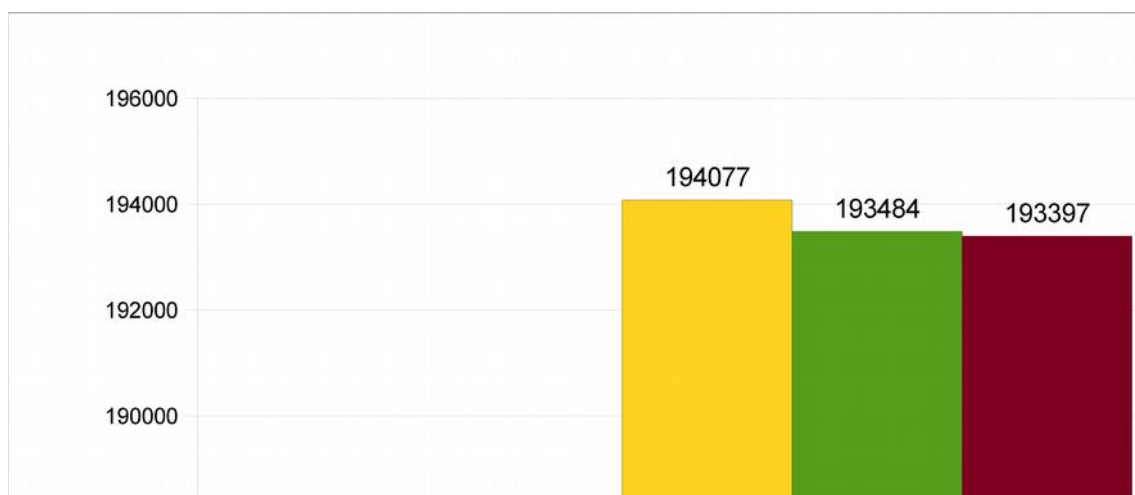
Sprzedaż wody od roku kształtowała się w sposób następujący:

Tabela nr 9. Sprzedaż wody w latach 2008-2013

<b>WODA</b>	<b>2008</b>	<b>2009</b>	<b>2010</b>	<b>2011</b>	<b>2012</b>	<b>2013</b>
ilość w m3	186939	185138	185836	194077	193484	193397

Źródło: Dane PGKiM w Rynie

Grafika nr 7. Sprzedaż wody w latach 2008-2013



Źródło: Dane PGKiM w Rynie

## 2.2 Odprowadzenie ścieków

Zbiorowym odprowadzaniem ścieków zajmuje się dział wodociągów

i kanalizacji, który obsługuje odbiorców usług na terenie miasta i gminy. Do wykonywania swojej działalności zakład wykorzystuje majątek własny oraz użyczony przez gminę Ryn:

- 178 km sieci kanalizacji sanitarnej;
- 7,5 km przyłączy kanalizacyjnych (923 szt.);
- 59 zbiorczych przepompowni ścieków;
- 251 indywidualnych przepompowni ścieków;
- oczyszczalnię ścieków.

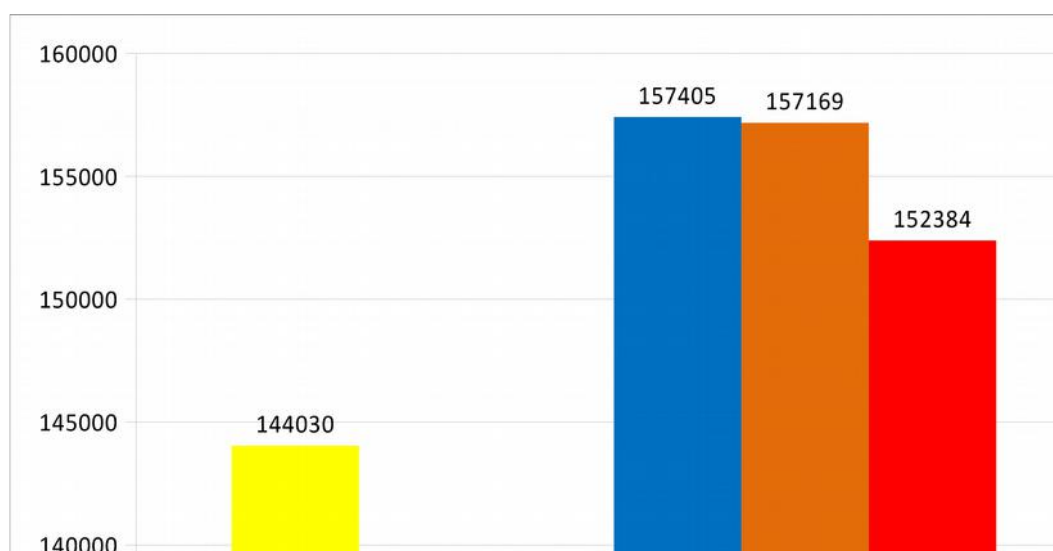
W przeciągu roku były włączane nowe odcinki i urządzenia w sumie przekazano do użytku 24,105 km sieci kanalizacyjnej, 8 głównych przepompowni ścieków oraz 31 przydomowych przepompowni ścieków.

Tabela nr 10 Sprzedaż ścieków w latach 2008 - 2013

ŚCIEKI	2008	2009	2010	2011	2012	2013
ilość w m <sup>3</sup>	144030	136153	136236	157405	157169	152384

Źródło: Dane PGKiM w Rynie

Grafika nr 8. Sprzedaż ścieków w latach 2008-2013



Źródło: Dane PGKiM w Rynie

### 2.3 Gospodarka odpadami

Gospodarką odpadami w imieniu Gminy Ryn zajmuje się Mazurski Związek Międzygminny – Gospodarka Odpadami w Giżycku, który od 1 lipca 2013 r. uruchomił nowy system gospodarki odpadami. Miasto i Gmina Ryn obsługiwane są w tym zakresie przez firmę KOMA. Jednocześnie uruchomione zostały Punkty Selektywnej Zbiórki Odpadów Komunalnych w miejscowościach: Węgorzewo, Giżycko, Orzysz. Na dzień 31 grudnia 2013 r. stawki za odbiór i zagospodarowanie odpadów przedstawiały się następująco:

- nieselektywna zbiórka – 14zł od osoby
- selektywna zbiórka – 12 zł od osoby
- selektywna zbiórka z jednoczesnym zagospodarowaniem odpadów we własnym kompostowniku – 11 zł od osoby.

#### **2.4 Gazyfikacja i energetyka**

Na terenie gminy funkcjonują lokalne kotłownie oraz kotłownie w domach jednorodzinnych (węglowe, olejowe, gazowe). Nie przewiduje się budowy grupowych systemów zaopatrzenia w ciepło dla zabudowy mieszkaniowej jednorodzinnej. Natomiast istnieje możliwość korzystania z gazu ziemnego sieciowego jako źródła energii cieplnej. Wykorzystuje się także inne rodzaje paliwa, takie jak: drewno, odpady drewniane, węgiel drzewny i brykiety.

Miasto Ryn zasilane jest w gaz ziemny z krajowego systemu gazowniczego. Przez miasto i gminę przebiega gazociąg wysokiego ciśnienia, który jest własnością Pomorskiej Spółki Gazownictwa, Oddział Zakład Gazowniczy w Olsztynie. W niektórych gospodarstwach domowych, mieszkańcy korzystają także z gazu propan – butan magazynowanego w butlach oraz zbiornikach przydomowych.

Gmina Ryn zasilana jest w energię elektryczną za pomocą punktów, tj. Główny Punkt Zasilający 110/15 kV zasilany linią napowietrzną Mikołajki – Mrągowo oraz Główny Punkt Zasilający 110/15 kV zasilany linią napowietrzną Wydminy – Giżycko – Kętrzyn.

## 2.5. Powiązania komunikacyjne

### Komunikacja kolejowa

Przez północną część gminy Ryn przebiega linia kolejowa Elk- Giżycko – Korsze. Pociągi na tej linii zatrzymują się w granicach gminy tylko na jednej stacji – w Sterławkach Wielkich. Miasto nie posiada linii kolejowej, stąd znaczenie tego środka komunikacji jest znacznie mniejsze od transportu drogowego.

### Sieć drogowa

Gmina posiada dobrze rozwinięty układ komunikacyjny. W granicach administracyjnych gminy Ryn układ komunikacji drogowej tworzą drogi:

- krajowa
- wojewódzkie
- powiatowe
- gminne

Przez gminę Ryn przebiega droga krajowa nr 59 (Giżycko – Mrągowo), trzy drogi wojewódzkie:

nr 592 (Kętrzyn – Giżycko), nr 642 (Sterławki Wielkie – Woźnice), nr 643 (Wilkasy – Olszewo), drogi powiatowe oraz gminne wykazane odpowiednio w tabelach poniżej:

Tabela nr 11 : Wykaz dróg powiatowych na terenie miasta i gminy Ryn

Lp.	Nr drogi	Przebieg drogi
1.	1616 N	Ryn – Słabowo – droga pow. 1618 N
2.	1726 N	Ryn – St. Rudówka – droga wojew. 643
3.	1728 N	Kronowo – Jeziorko - Tros
4.	1733 N	Kętrzyn – Nakomiady – Ryn
5.	1778 N	Zielony Lasek - Mioduńskie
6.	1787 N	Ryn – Rybical – Skorupki
7.	1789 N	Ryn – Ławki – droga wojew. 642
8.	1791 N	Skop – Stara Rudówka

*Źródło: Studium uwarunkowań i kierunków zagospodarowania przestrzennego gminy.*

Tabela nr 12: Wykaz dróg publicznych gminnych na terenie miasta i gminy Ryn

Lp.	Numer drogi	Ciąg drogi	Długość drogi
1	130001N	Słabowo-Notyst	4.044



2	130002N	Wejdyki-Krzyżany	3.85
3	130003N	Rybical - Mrówki	3.628
4	130004N	Skorupki - gr. gminy	2.75
5	130005N	dr. nr 642-k. Tałcki	3.67
6	130006N	dr. nr 592-gr.gminy/Sterławki/	2.45
7	130007N	dr. nr 1728N-Grzybowo	0.937
8	130008N	dr. nr 642/Orło - gr. gminy/Salpik/	2.345
9	130009N	dr. nr 642/Głębowo/Orło	1.589
10	130010N	Tros-Orło	4.074
11	130011N	Rudówka-Tros	2.895
12	130012N	Ławki – dr. nr 1726	2.633
13	130015N	Prażmowo-Rudówka	2.227
14	130025N	dr. nr 642-Orło/bruk/	0.7
15	130026N	dr. nr 59 – Wejdyki	2.108
16	130027N	Szymonka – gr. gminy	1.8
17	130501N	ul. H. Sawickiej	0.564
18	130502N	ul. Mazurska	1.037
19	130503N	ul. K. Wallenroda	0.274
20	130504N	ul. T. Kościuszki	0.243
21	130505N	ul. Traugutta	0.313
22	130506N	ul. XX - lecia	0.153

*Źródło: Studium uwarunkowań i kierunków zagospodarowania przestrzennego gminy.*

## 2.6 Mieszkalnictwo

W strukturze budynków dominuje własność gminy i własności prywatne. Na terenie miasta i gminy w skład mienia komunalnego wchodzi mieszkania i lokale komunalne oraz mieszkania lokatorskie. Ponad 80 % mieszkań komunalnych znajduje się w budynkach określanych mianem „stare budownictwo” charakteryzującym się średnim stopniem wyposażenia w instalacje i urządzenia techniczne, których część znajduje się poza lokalami. Jednakże z roku na rok poprawia się standard mieszkań dzięki inwestycjom i remontom prowadzonym zarówno przez właścicieli nieruchomości, jak i lokatorów mieszkań.

Zabudowa mieszkaniowa miasta i gminy zlokalizowana jest głównie w obrębie samego miasta. Pod względem charakteru zabudowy budynki mieszkalne w zabudowie nierolniczej dominują w mieście oraz osiedlach mieszkaniowych byłych PGR-ów w Monetkach, Ławkach, Zielonym Lasku, Ryńskim Dworze, Cankach i Głębowie. W pozostałych wsiach dominuje zabudowa typu rolniczego.

W ostatnich latach w gminie przybyło niewiele mieszkań, zwiększyła się natomiast ich powierzchnia użytkowa oraz standard ich wyposażenia, co widać w poniższych tabelach:

Tabela nr 13: Wyposażenie mieszkań w instalacje techniczno - sanitarne

	Jednostka miary	2010	2011	2012	2013
ogółem					
wodociąg	-	1679	1687	1694	1700
ustęp spłukiwany	-	1640	1648	1657	1664
łazienka	-	1571	1579	1588	1595
centralne ogrzewanie	-	1590	1598	1607	1615
gaz sieciowy	-	1060	1061	1064	1064

Źródło: Bank Danych Regionalnych.

Tabela nr 14: Zasoby mieszkaniowe w gminie

	Jednostka miary	2010	2011	2012	2013
<b>ZASOBY MIESZKANIOWE</b>					
ogółem					
mieszkania	-	1998	2006	2013	2019
izby	-	7488	7522	7569	7608
powierzchnia użytkowa mieszkań	m2	133834	134720	135930	136832
w miastach					
mieszkania	-	1053	1057	1060	1060
izby	-	3627	3648	3668	3668
powierzchnia użytkowa mieszkań	m2	60250	60757	61146	61146
na wsi					
mieszkania	-	945	949	953	959
izby	-	3861	3874	3901	3940
powierzchnia użytkowa mieszkań	m2	73584	73963	74784	75686

Źródło: Bank Danych Regionalnych

### 3. Sfera społeczno - gospodarcza

#### 3.1 Edukacja

Ryn jest niewielkim ośrodkiem edukacyjnym. W mieście funkcjonuje obecnie Zespół Szkolno – Przedszkolny obejmujący:

- Przedszkole Samorządowe
- Publiczną Szkołę Podstawową im. Bojowników o Polskość Warmii i Mazur
- Publiczne Gimnazjum im. Konstantego Ildefonsa Gałczyńskiego,

które w latach ubiegłych funkcjonowały jako odrębne jednostki oświatowe

W innych miejscowościach gminy Ryn nie ma już szkół, ostatnie wiejskie szkoły w Skopie i w Sterławkach Wielkich zlikwidowano kolejno w 2011 i 2012 r. ze względu na zbyt małą ilość uczniów w stosunku do kosztów utrzymania obiektów i pracowników.

Tabela nr 15: Przedszkola i oddziały przedszkolne na terenie gminy Ryn w latach 2010-2012

	Jednostka miary	2010	2011	2012	2013
<b>Przedszkola ogółem</b>					
ogółem	ob.	1	1	1	1
oddziały	-	4,00	5,00	5,00	5
miejsca	msc	100	100	126	136
dzieci	osoba	102	121	126	136

Źródło: Bank Danych Regionalnych 2013

Tabela nr 16: Szkolnictwo podstawowe i gimnazjalne w gminie Ryn w latach 2010 – 2012

	Jednostka miary	2010	2011	2012	2013
<b>SZKOLNICTWO PODSTAWOWE</b>					
<b>Szkoły podstawowe ogółem</b>	ob.	3	2	1	1
pomieszczenia szkolne	-	25	23	16	-
oddziały w szkołach	-	16,00	14,00	12,00	12
uczniowie	osoba	318	311	312	299
absolwenci	osoba	71	50	52	53
<b>SZKOLNICTWO GIMNAZJALNE</b>					
<b>Gimnazja ogółem</b>	ob.	1	1	1	1
pomieszczenia szkolne	-	13	13	13	-
oddziały w szkołach	-	9,00	8,00	7,00	6
uczniowie	osoba	214	193	173	152
absolwenci	osoba	68	68	61	66

Źródło: Bank Danych Regionalnych 2013

### 3.2 Kultura i sztuka

Na terenie miasta Ryn funkcjonują:

- Ryńskie Centrum Kultury;
- Miejska Biblioteka Publiczna.

Ryńskie Centrum Kultury na kulturalnej mapie gminy istnieje od dawna.

Posiada bogatą ofertę adresowaną zarówno do mieszkańców (ze szczególnym uwzględnieniem dzieci i młodzieży), jak i do turystów. Ryńskie Centrum Kultury organizuje:

- imprezy o charakterze kulturalnym (koncerty, wieczory kabaretowe, wernisaże, konkursy, turnieje, spotkania ze sztuką, rękodziełem, itp.); rekreacyjnym (festyny, dożynki); turystycznym (rajdy rowerowe, wycieczki krajoznawcze);
- wydarzenia w ramach muzeum – konkursy, zbiórki eksponatów, lekcje muzealne, działania plastyczne;
- zajęcia w ramach grup zainteresowań dla dzieci, młodzieży i dorosłych (taneczne, muzyczne, teatralne, plastyczne, sportowe, kursy języków obcych).

W ramach RCK działa sala widowiskowo – kinowa oraz Punkt Informacji Turystycznej.

Biblioteka Publiczna w Rynie powstała 16 stycznia 1949 roku w ramach ogólnopolskiego programu otwarcia bibliotek gminnych. Biblioteka jest samodzielną samorządową instytucją kultury, działającą w obrębie krajowej sieci bibliotecznej. Posiada wypożyczalnię dla dorosłych, czytelnię, oddział dla dzieci oraz wyposażona jest w komputery i urządzenia wielofunkcyjne dla czytelników i pracowników. Na terenie gminy – w Sterławkach Wielkich działa od 1973 r. filia biblioteki miejskiej. Z usług i księgozbiorów obu placówek korzysta średnio w ciągu roku ok. 1 100 czytelników.

Tabela nr 15: Działalność placówek kultury i sztuki w Rynie

<b>KULTURA I SZTUKA</b>	<b>Jm.</b>	<b>2012</b>	<b>2013</b>
<b>Placówki biblioteczne</b>			
biblioteki i filie ogółem	ob.	2	2
biblioteki i filie - obiekty przystosowane dla osób poruszających się na wózkach inwalidzkich: wejście do budynku	ob.	1	1
biblioteki i filie - obiekty przystosowane dla osób poruszających się na wózkach inwalidzkich: udogodnienia wewnątrz budynku	ob.	1	1
czytelnicy w ciągu roku	osoba	928	943
czytelnicy bibliotek publicznych na 1000 ludności	osoba	158	160
księgozbiór	wol.	23974	23665
wypożyczenia księgozbioru na 1 czytelnika	wol.	18,6	18,4

<b>Kina</b>			
kina stałe	ob.	1	0
kina stałe - obiekty przystosowane dla osób poruszających się na wózkach inwalidzkich: wejście do budynku	ob.	1	0
seanse ogółem	szt.	47	0
widzowie ogółem	os.	2277	0
<b>Muzea</b>			
muzea łącznie z oddziałami	ob.	1	1
muzea łącznie z oddziałami - obiekty przystosowane dla osób poruszających się na wózkach inwalidzkich: wejście do budynku	ob.	0	0
muzea łącznie z oddziałami - obiekty przystosowane dla osób poruszających się na wózkach inwalidzkich: udogodnienia wewnątrz budynku	ob.	0	0
zwiedzający muzea i oddziały	osoba	440	682

*Źródło: Bank Danych Regionalnych*

### 3.3 Ochrona zdrowia

Podstawową opiekę medyczną mieszkańcom gminy zapewnia Niepubliczny Zakład Opieki zdrowotnej w Rynie. W latach ubiegłych, oprócz pracujących od poniedziałku do piątku dwóch lekarzy specjalistów medycyny rodzinnej, NZOZ w Rynie zatrudniał lekarzy świadczących porady specjalistyczne takich jak: okulista, dermatolog, laryngolog, neurolog, endokrynolog. Od dwóch lat w ryńskim ośrodku zdrowia medyczne usługi dla mieszkańców świadczą:

- 2 lekarzy medycyny rodzinnej;
- lekarz ginekolog-położnik;
- 2 lekarzy stomatologów;
- 2 pielęgniarki środowiskowe;
- pielęgniarki w punkcie szczepień oraz gabinecie zabiegowym;
- 2 rehabilitantki w gabinecie rehabilitacji.

Tabela nr 18: Działalność w zakresie ochrony zdrowia w gminie Ryn

<b>Przychodnie</b>	<b>Jm.</b>	<b>2012</b>	<b>2013</b>
ogółem	ob.	1	1
publiczne	ob.	-	-
niepubliczne	ob.	1	1
<b>Praktyki lekarskie</b>			
w miastach	--	2	2

na wsi	--	0	0
Podstawowa opieka zdrowotna - porady	jd	16855	17133
<b>Apteki ogólnodostępne</b>	ob.	2	2
Liczba ludności na 1 aptekę ogólnodostępną	osoba	2949	2943

Źródło: Bank Danych Regionalnych

### 3.4 Poziom bezrobocie

Bezrobocie należy do największych problemów społecznych w gminie. Długotrwałe bezrobocie wpływa bowiem bezpośrednio na ekonomiczną i psychospołeczną sferę życia człowieka bezrobotnego oraz na jego rodzinę. Jednym z najdotkliwszych skutków utraty pracy jest obniżenie standardu życia rodziny, także wtedy, gdy otrzymywane są świadczenia kompensujące płacę. Sytuacja materialna osób dotkniętych bezrobociem zależy od poziomu ich życia w czasie trwania zatrudnienia, a zwłaszcza od posiadanych dóbr trwałego użytku, oszczędności i długów, ponieważ od tego poziomu zaczyna się proces degradacji ekonomicznej i społecznej.

Poniżej przedstawiono w tabelach poziom bezrobocia w oraz rynek pracy w gminie Ryn w ostatnich latach.

Tabela nr 19 : Poziom bezrobocia w roku 2013

	Jednostka miary	2013
<b>BEZROBOCIE REJESTROWANE</b>		
<b>Bezrobotni zarejestrowani wg płci</b>		
ogółem	osoba	407
mężczyźni	osoba	194
kobiety	osoba	213
<b>Udział bezrobotnych zarejestrowanych w liczbie ludności w wieku produkcyjnym wg płci</b>		
ogółem	%	10,6
mężczyźni	%	9,1
kobiety	%	12,4

Źródło: Bank Danych Regionalnych.

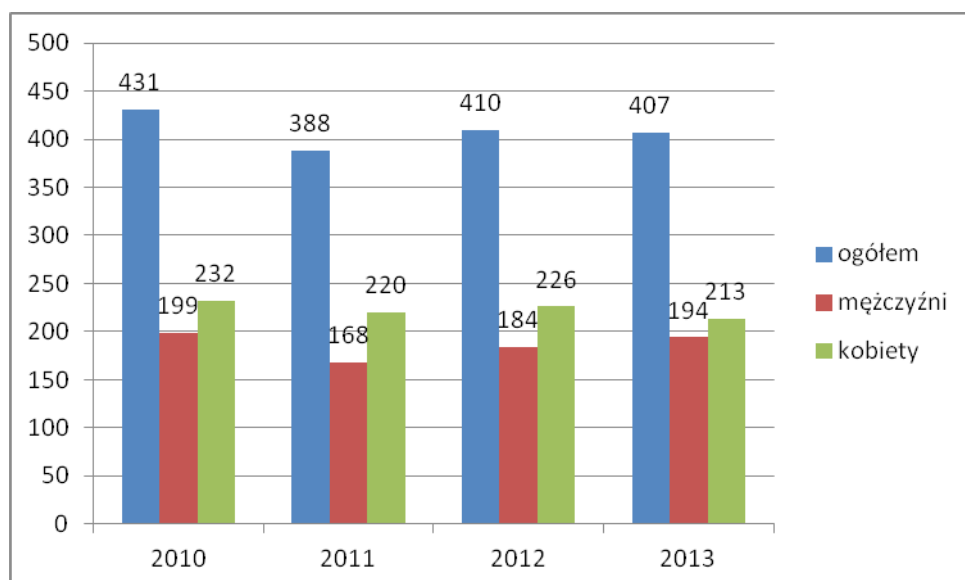
Tabela nr 20: Dane o rynku pracy w 2010-2012

	Jednostka miary	2010	2011	2012
<b>Bezrobotni zarejestrowani wg płci</b>				
ogółem	osoba	431	388	410
mężczyźni	osoba	199	168	184
kobiety	osoba	232	220	226
<b>Udział bezrobotnych zarejestrowanych w liczbie ludności w wieku produkcyjnym wg płci</b>				

ogółem	%	11,2	10,0	10,6
mężczyźni	%	9,3	7,9	8,6
kobiety	%	13,4	12,7	13,1
<b>Pracujący wg płci</b>				
ogółem	osoba	625	667	600
mężczyźni	osoba	333	367	330
kobiety	osoba	292	300	270

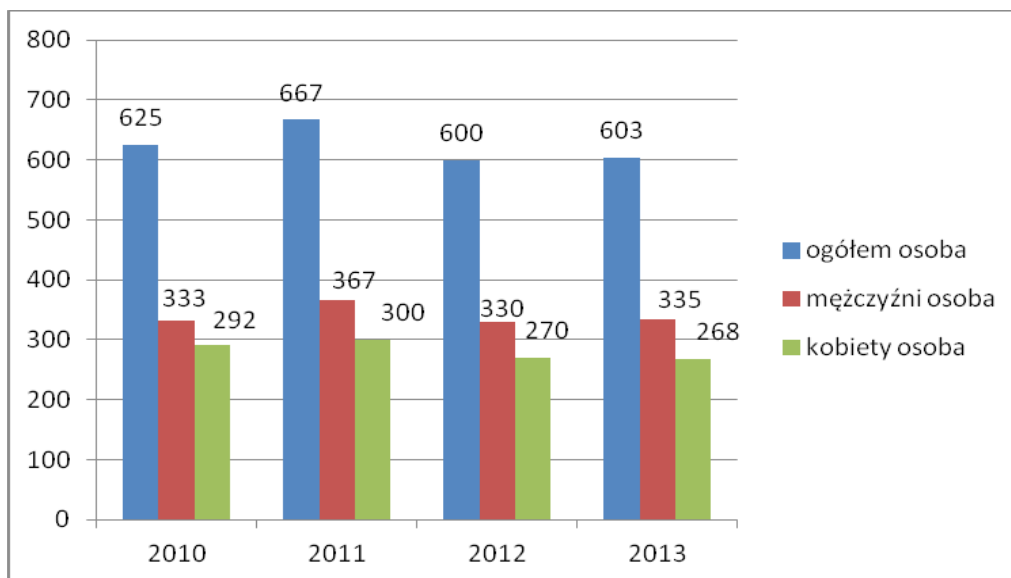
Źródło: Bank Danych Regionalnych.

Grafika nr 9: Bezrobotni wg płci w latach 2010-2013



Źródło: Opracowanie własne

Grafika nr 10: Pracujący wg płci w latach 2010-2013



Źródło: Opracowanie własne

Z przedstawionych powyżej w formie graficznej danych wynika, że w każdym roku liczba bezrobotnych kobiet jest wyższa niż mężczyzn. Natomiast ogólna liczba bezrobotnych nieznacznie się zmniejsza.

Procentowy udział osób zarejestrowanych ogółem w liczbie osób w wieku produkcyjnym jest większy w gminie Ryn niż w powiecie giżyckim (dotyczy to również kobiet).

Według stanu na koniec października 2013 r. stopa bezrobocia w powiecie giżyckim wynosiła 17,3% ludności aktywnej zawodowo. Dla porównania: kraj – 13,0%, województwo – 20,6%.

Kobiety, choć na ogół lepiej wykształcone mają większe problemy ze znalezieniem pracy, głównie ze względu na sytuację rodzinną – obowiązki domowe, opieka nad dziećmi. Najwięcej bezrobotnych to osoby o niskich kwalifikacjach. Obecnie jednak zaobserwować można wzrost bezrobotnych lepiej wykwalifikowanych, często ze średnim zawodowym wykształceniem, a nawet posiadających wykształcenie wyższe. Niestety, mimo wielu dostępnych ofert, warunki pracy i płacy nie są korzystne. Występuje silna konkurencja ze strony sąsiednich ośrodków miejskich, odczuwalny jest także wpływ wykwalifikowanych kadr spowodowany emigracją zarobkową.

W gminie Ryn najwięcej osób zatrudnionych jest w sektorach usługowym i rolniczym. Wiele osób, szczególnie na terenie miasta pracuje w administracji. Większość mieszkańców prowadzi działalność. Sytuacja ta jest odzwierciedleniem tendencji na ogólnokrajowym i regionalnym rynku pracy.



### 3.5 Pomoc społeczna

Zadania wynikające z ustawy o pomocy społecznej realizowane są w gminie Ryn przez Miejsko – Gminny Ośrodek Pomocy Społecznej. Zgodnie z ustawą pomoc społeczna wspiera osoby i rodziny w wysiłkach zmierzających do zaspokojenia niezbędnych potrzeb i umożliwia im życie w warunkach odpowiadających godności człowieka. Głównym zadaniem pomocy społecznej jest zapobieganie trudnym sytuacjom życiowym osób i rodzin, których nie są one w stanie samodzielnie pokonać, wykorzystując własne uprawnienia, zasoby i możliwości. Ustawodawca zobowiązał także osoby korzystające z pomocy społecznej do współdziałania w rozwiązywaniu ich trudnej sytuacji życiowej i ograniczył świadczenie pomocy do możliwości jednostek pomocy społecznej. Adresatami tej pomocy są w szczególności:

- rodziny wielodzietne;
- osoby bezrobotne;
- osoby niepełnosprawne i chore;
- osoby starsze, samotne;
- rodziny dysfunkcyjne, niepełne;
- osoby uzależnione;
- osoby mające trudności w przystosowaniu do życia po zwolnieniu z zakładu karnego;
- osoby bezdomne;
- osoby dotknięte przemocą;
- osoby doświadczone trudnym zdarzeniem losowym i znajdujące się w sytuacji kryzysowej;
- osoby dotknięte klęską żywiołową lub ekologiczną.

Poniżej przedstawiono dane dotyczące rodzaju i skali pomocy społecznej w gminie Ryn w poszczególnych latach.

Tabela nr 21: Przyczyny udzielania pomocy

Powody trudnej sytuacji życiowej	Liczba rodzin			Liczba osób w rodzinach		
	2011	2012	2013	2011	2012	2013
Ubóstwo	90	85	93	240	226	244
Sieroctwo	0	0	0	0	0	0
Bezdomność	8	2	3	32	2	3
Potrzeba ochrony macierzyństwa	17	15	17	83	70	78
Bezrobocie	287	288	289	865	872	876
Niepełnosprawność	70	77	84	143	160	168
Długotrwała choroba	82	88	101	187	202	230
Bezradność w sprawach opiekuńczo-wychowawczych i prowadzenia gospodarstwa domowego	50	51	43	180	197	169
w tym - rodziny niepełne	32	27	19	93	87	62
- rodziny wielodzietne	10	11	9	58	72	60
Alkoholizm	7	7	8	7	7	11
Narkomania	0	0	0	0	0	0
Trudności w przystosowaniu się do życia po opuszczeniu zakładu karnego	4	5	4	6	7	5
Przemoc w rodzinie	0	0	0	0	0	0
Brak umiejętności w przystosowaniu do życia młodzieży opuszczającej placówki opiekuńczo-wychowawcze	0	0	0	0	0	0
Zdarzenia losowe i sytuacja kryzysowa	4	2	3	9	4	9
Trudności w integracji osób, które otrzymały status uchodźcy	0	0	0	0	0	0

Źródło: Dane M-GOPS Ryn (sprawozdania)

Tabela nr 22 : Wykorzystanie środków finansowych ogółem w roku 2013

Zadania	Plan	Wykonanie	%
Zadania zlecone gminie	2714173,00	2674657,50	98,54
Zasiłki rodzinne i pielęgnacyjne oraz fundusz alimentacyjny	2643982,00	2605216,90	98,53
Składki na ubezpieczenie zdrowotne	19591	18840,60	96,17
Zadania własne gminy:	1548910,25	1503405,61	97,06
w tym			
- zasiłki celowe i w naturze	63626,00	63619,79	99,99
- dotacja celowa na dożywianie dzieci w szkołach			
województwa	166000,00	166000,00	100
własne	44000,00	44000,00	100

Źródło: Dane M-GOPS Ryn

Tabela nr 23 : Ilościowo-wartościowe zestawienie poszczególnych rodzajów pomocy w roku 2013

Rodzaj pomocy	Nakłady	Ilość osób/ilość świadczeń
Zasiłki stałe	315666	73/734
Zasiłki rodzinne	1278548	X/ 12600
Zasiłki pielęgnacyjne	440640	240/2880
Zasiłki jednorazowe z tytułu urodzenia dziecka	46000	46/46
Fundusz alimentacyjny	361132	86/1058
Zasiłki okresowe	177505	141/522
Zasiłki celowe	127556	320/X
Składki na ubezpieczenie emerytalno-rentowe	94229	X/630
Składki na ubezpieczenie zdrowotne	45665	98/996
Ogółem	2380361	X

Źródło: Dane M-GOPS Ryn.

Z przedstawionych powyżej danych wynika, że najwięcej osób i rodzin korzysta z pomocy społecznej z przyczyny bezrobocia, ubóstwa, niepełnosprawności, długotrwałej choroby.

Zadania pomocy społecznej, zgodnie z ustawą, dzielą się na:

1. zadania własne gminy o charakterze obowiązkowym,
2. zadania własne gminy,
3. zadania zlecone z zakresu administracji rządowej realizowane przez gminę.

Realizacja tych zadań to w szczególności:

- przyznawanie i wypłacanie ustawowych świadczeń;
- praca socjalna;
- analiza i ocena zjawisk rodzących zapotrzebowanie na świadczenia; realizacja zadań wynikających z rozeznaczonych potrzeb społecznych; rozwijanie nowych form pomocy społecznej i samopomocy w ramach zidentyfikowanych.

## Wspieranie rodzin

9 czerwca 2011 roku w Życie weszła Ustawa o wspieraniu rodziny i systemie pieczy zastępczej, która wyłączyła z ustawy o pomocy społecznej uregulowania prawne, dotyczące wspierania rodziny i pieczy zastępczej. Ustawa ta określa w jednym akcie prawnym zarówno zasady i formy wspierania rodziny przeżywającej trudności w wypełnianiu funkcji opiekuńczo - wychowawczych, jak i zasady i formy sprawowania pieczy zastępczej, traktując je jako dopełniające się i wzajemnie powiązane.

Ustawa wprowadziła nową formę wspierania rodziny – **asystenta rodziny**. Asystentura rodziny polega na towarzyszeniu rodzinie z dziećmi w poszukiwaniu rozwiązań trudnej sytuacji życiowej z wykorzystaniem mocnych stron członków rodziny, zasobów rodziny pochodzenia i rodziny dalszej, społeczności lokalnej i zasobów instytucjonalnych. Głównym celem asystentury jest podniesienie umiejętności opiekuńczo – wychowawczych, prowadzenia gospodarstwa domowego, radzenia z sytuacjami dnia codziennego rodziców lub opiekunów dzieci. Efektem powinno być odzyskanie przez osoby przyjmujące pomoc kontroli nad własnym życiem, które pozwala im być samodzielnym oraz tak wypełniać role rodzica, aby środowisko rodzinne sprzyjało bezpieczeństwu i rozwojowi dzieci. Efekt ten jest możliwy do osiągnięcia, przy współdziałaniu rodziny na każdym etapie metodycznego działania: od oceny wstępnej, przez układanie planu pracy i jego realizację po ocenę końcową, dostosowanie pracy do możliwości i kontekstu życia rodziny.

W Miejsko Gminnym Ośrodku Pomocy Społecznej w Rynie asystent rodziny pracował od 2013 roku. W ramach programu rządowego „Asystent rodziny i koordynator rodzinnej pieczy zastępczej” objął swym wsparciem 15 rodzin. W związku realizowanym przez MGOPS projektem systemowym – wsparcia udzielił 9 rodzinom.

Tabela nr 24 Podział rodzin objętych asystenturą rodziny w roku 2013

Rodzaj programu	Ilość rodzin	Ilość osób w rodzinie	Ilość dzieci w rodzinie
Program rządowy	15	67	40
Projekt systemowy	9	27	16
<b>Łącznie</b>	<b>24</b>	<b>94</b>	<b>56</b>

Źródło: Dane M-GOPS Ryn.

Podejmując pracę z rodziną główny akcent powinien być nałożony na profilaktykę, czyli wsparcie udzielane rodzinie naturalnej dziecka przed wystąpieniem w sytuacji kryzysowej, w konsekwencji której może dojść do zabrania dziecka z domu.

Odnotowano następujące problemy, dominujące w rodzinach objętych wsparciem:

- bezradność w sprawach opiekuńczo-wychowawczych,
- nieumiejętność w gospodarowaniu środkami finansowymi,
- trudności w prowadzeniu gospodarstwa domowego,
- bezrobocie i ubóstwo,
- alkoholizm.

Podejmowane działania powinny być ukierunkowane na wsparcie rodziny naturalnej oraz takich sytuacji, kiedy dziecko musi opuścić własną rodzinę. Umieszczenie dziecka w systemie pieczy zastępczej nie oznacza bowiem rozwiązania problemu rodziny. Takie rozwiązanie należy traktować jako przejściową formę zabezpieczenia dziecka. Mając na uwadze więzi emocjonalne dziecka z rodziną i środowiskiem w takich przypadkach konieczne jest motywowanie rodziców do zmiany oraz tworzenie warunków do prawidłowego rozwoju dziecka w rodzinie naturalnej dających szansę na jego powrót do domu.

#### Warsztaty Terapii Zajęciowej i Środowiskowy Dom Samopomocy

**Warsztat Terapii Zajęciowej** jest wyodrębnioną organizacyjnie i finansowo placówką, stwarzającą osobom niepełnosprawnym niezdolnym do podjęcia pracy możliwość rehabilitacji społecznej i zawodowej w zakresie pozyskania lub przywracania umiejętności niezbędnych do podjęcia zatrudnienia. Realizacja celu, odbywa się przy zastosowaniu technik terapii zajęciowej, zmierzających do rozwijania:

- umiejętności wykonywania czynności życia codziennego oraz zaradności osobistej,
- psychofizycznych sprawności oraz podstawowych i specjalistycznych umiejętności zawodowych, umożliwiających uczestnictwo w szkoleniu zawodowym albo podjęcie pracy.

WTZ realizuje zadania w zakresie rehabilitacji społecznej i zawodowej, zmierzające do ogólnego rozwoju i poprawy sprawności, niezbędnych do prowadzenia przez osobę niepełnosprawną niezależnego, samodzielnego i aktywnego życia –

na miarę jej indywidualnych możliwości.

**Środowiskowy Dom Samopomocy** jest jednostką organizacyjną resortu pomocy społecznej działającą na zasadach zadania zleconego samorządom, fundacjom, stowarzyszeniom. Uważa się, że ŚDS- y stanowią główne ogniwo w budowaniu sieci oparcia społecznego w gminie i powiecie. Są one jedną z możliwości dającą szansę przewlekle chorym psychicznie i niepełnosprawnym intelektualnie na godne życie i samodzielny wybór jego stylu. Przepisy prawne umożliwiające powoływanie Środowiskowych Domów Samopomocy to:

- Ustawa z dnia 29 listopada 1990r. o pomocy społecznej,
- Rozporządzenie Ministra Pracy i Polityki Społecznej z dnia 9 grudnia 2010 r. w sprawie środowiskowych domów samopomocy; na podstawie art. 51a ust. 5 ustawy z dnia 12 marca 2004 r. o pomocy społecznej (Dz. U. z 2009 r. Nr 175, poz. 1362, z późn zm.<sup>2)</sup>)
- Ustawa o ochronie zdrowia psychicznego z dnia 19 sierpnia 1994 r.

Prowadzeniem WTZ i ŚDS w Rynie zajmuje się Ryńskie Stowarzyszenie Integracji Przyjaciół Osób Niepełnosprawnych "Dar Serca" RYSISIPON - Dar Serca. Celem działania Stowarzyszenia jest koordynowanie działań stowarzyszeń i instytucji pracujących na rzecz osób niepełnosprawnych, tworzenie warunków pełnego i aktywnego udziału w życiu społecznym oraz integrowanie ich ze społeczeństwem. Stowarzyszenie realizuje także inne cele:

- integrację lokalnych środowisk osób niepełnosprawnych, stowarzyszeń, towarzystw i grup w celu obrony interesów osób niepełnosprawnych
- przeciwdziałanie różnym formom dyskryminacji osób niepełnosprawnych Inicjowanie, opiniowanie i uczestnictwo w pracach legislacyjnych dotyczących osób niepełnosprawnych ,
- prowadzenie działalności informacyjnej,
- współdziałanie z instytucjami rządowymi i pozarządowymi w celu integrowania ww. ze społeczeństwem,
- propagowanie i prowadzenie działalności sportowej i artystycznej osób niepełnosprawnych.

Tabela nr 25 Liczba uczestników w 2012-2013 roku

<b>Liczba uczestników</b>	<b>2012</b>	<b>2013</b>
<b>WTZ</b>	20	20
<b>ŚDS</b>	22	30

*Źródło: Dane WTZ ŚDS w Ryn.*

Liczba uczestników WTZ przez kolejne lata była niemal stała. Systematycznie zwiększano natomiast liczbę miejsc w Środowiskowym Domu Samopomocy. Od 2014 roku rozszerzona ona została do 40 osób.

### **3.6 Gospodarka**

#### Rolnictwo

Bazę dla rolnictwa stanowią użytki rolne, stanowiące ponad 50% powierzchni gminy, należące do średniurodzajnych (dominuje klasa bonitacyjna IV). Podstawowym elementem ograniczającym swobodny rozwój rolnictwa jest położenie znacznej części obszaru gminy w zlewni Wielkich Jezior Mazurskich, na terenach chronionego krajobrazu, co stwarza konieczność ekologicznej produkcji rolnej i ogranicza intensyfikację rolnictwa. Część obszarów rolniczych jest w dużym stopniu podatna na erozję oraz posiada trudne, w odniesieniu do uprawy, warunki fizjograficzne.

W południowej części gminy występują trwałe użytki zielone. Duże zróżnicowanie gleb stwarza możliwości różnorodnych upraw zabezpieczających rozwój hodowli. Ze względu na turystyczny charakter gminy nie wskazana jest duża koncentracja inwentarza, zwłaszcza w sąsiedztwie terenów o wiodącej funkcji turystycznej. Charakter terenu, a mianowicie: rzeźba, kompleksy leśne, ciek, zbiorniki wodne i zagłębienia terenowe oraz sieć dróg, nie stwarzają dobrych warunków dla gospodarki wielkotowarowej. Brak jest jednorodnych kompleksów rolnych na większych obszarach.

Rejon północno-wschodni (o słabych glebach) położony nad jeziorami stanowi okoliczność dla rozwoju funkcji turystyczno – wypoczynkowych. Pozostały obszar charakteryzuje się przeciętnymi walorami rolniczej przestrzeni produkcyjnej.

Dane dotyczące ilości gospodarstw w poszczególnych grupach obszarowych przedstawiono w poniższej tabeli:

Tabela nr 22: Gospodarstwa rolne według wielkości.

<b>Wielkość gospodarstwa</b>	<b>Liczba gospodarstw</b>
od 1 do 2 ha	103
od 2 do 5 ha	91
od 5 do 7 ha	44
od 7 do 10 ha	45
od 10 do 15 ha	60
od 15 do 20 ha	24
od 20 do 50 ha	34
od 50 do 100 ha	10

*Źródło: Opracowanie własne na podstawie danych UMiG Ryn.*

### Turystyka

Ukształtowanie terenu, piękne krajobrazy, wysoki poziom zalesienia, występowanie jezior, przy jednoczesnym niskim poziomie urbanizacji i słabo rozwiniętym przemyśle predestynują gminę Ryn do bardziej atrakcyjnych pod względem turystycznym gmin w województwie Warmińsko – Mazurskim. Walory przyrodnicze powodują, że tereny gminy mogą być doskonałym miejscem wypoczynku. Jednakże przez wiele lat turystyka i rekreacja nie odgrywały w rozwoju gospodarczym gminy takiej roli, jaką powinny. Obecnie gmina nastawiona jest na turystykę. Działają liczne ośrodki wczasowe i pensjonaty. Dynamicznie rozwijają się gospodarstwa agroturystyczne, rozbudowują liczne domki letniskowe. Zarówno mieszkańcy gminy, jak i władze miasta zdają sobie sprawę, że w turystykę na tych terenach warto inwestować, dlatego też przewiduje się, iż w dłuższej perspektywie znaczenie funkcji rekreacyjnej i turystycznej będzie w dalszym ciągu rosło.

Grafika nr 11: Widok na ekomarinę - jez. Ryńskie.





Źródło: UMiG Ryn.

Grafika nr 12: Jez. Ołów – plaża miejska.



Źródło: UMiG Ryn.

Tabela nr 23: Działalność wybranych turystycznych obiektów noclegowych w 2012-2013 r.

Wybrane turystyczne obiekty noclegowe	Jm.	2012 rok	2013 rok
<b>ogółem</b>			
obiekty	ob.	19	13
miejsca noclegowe	msc	1138	1053
korzystający z noclegów	osoba	54336	49194
udzielone noclegi	-	82364	75534
<b>hotele</b>			
obiekty	ob.	1	1
miejsca noclegowe	msc	330	309
korzystający z noclegów	osoba	45822	41264
udzielone noclegi	-	50599	47429

<b>pensjonaty</b>			
obiekty	ob.	1	1
miejsca noclegowe	mnc	50	50
korzystający z noclegów	osoba	893	697
udzielone noclegi	-	2942	1845

Źródło: Bank Danych Regionalnych

### Działalność gospodarcza

Liczba podmiotów gospodarczych na terenie gminy ulegała w ostatnich kilku latach wzrostowi. Analiza ich struktury wskazuje na przeważającą formę prowadzenia działalności przez osoby fizyczne. W przypadku rozwoju miasta rośnie liczba podmiotów gospodarczych w skali gminy. Działalność gospodarcza w gminie Ryn, to przede wszystkim: usługi handlowe, turystyczne, remontowo – budowlane oraz drobna produkcja - stolarka budowlana, wyroby tekstylne, siatki i ogrodzenia, wyroby metalowe i z tworzyw sztucznych.

Tabela nr 28: Podmioty gospodarki narodowej w rejestrze regonów w 2012 r.

	<b>powiat</b>	<b>gmina</b>
Podmioty gospodarki narodowej ogółem	5339	463
w tym w sektorze:		
rolniczym	231	40
przemysłowym	439	41
budowlanym	576	55
podmioty gospodarki narodowej na 10 tys ludności	924	785
osoby fizyczne prowadzące działalność gospodarczą na 10 tys ludności	662	553

Źródło: Bank Danych Regionalnych

Tabela nr 29: Jednostki wpisane do rejestru REGON według PKD

<b>Podmioty gospodarki narodowej wpisane do rejestru REGON</b>		<b>2012</b>	<b>2013</b>
ogółem	jed.gosp.	463	472
sektor publiczny	jed.gosp.	18	17
sektor prywatny	jed.gosp.	445	455
<b>Jednostki wpisane do rejestru REGON wg sekcji PKD 2007</b>			
Sekcja A - Rolnictwo, leśnictwo, łowiectwo i rybactwo	jed.gosp.	40	43
Sekcja B - Górnictwo i wydobywanie	jed.gosp.	0	0
Sekcja C - Przetwórstwo przemysłowe	jed.gosp.	39	41

Sekcja D - Wytwarzanie i zaopatrywanie w energię elektryczną, gaz, parę wodną, gorącą wodę i powietrze do układów klimatyzacyjnych	jed.gosp.	1	1
Sekcja E - Dostawa wody; gospodarowanie ściekami i odpadami oraz działalność związana z rekultywacją	jed.gosp.	1	1
Sekcja F - Budownictwo	jed.gosp.	55	59
Sekcja G - Handel hurtowy i detaliczny; naprawa pojazdów samochodowych, włączając motocykle	jed.gosp.	86	81
Sekcja H - Transport i gospodarka magazynowa	jed.gosp.	22	21
Sekcja I - Działalność związana z zakwaterowaniem i usługami gastronomicznymi	jed.gosp.	50	51
Sekcja J - Informacja i komunikacja	jed.gosp.	3	5
Sekcja K - Działalność finansowa i ubezpieczeniowa	jed.gosp.	5	7
Sekcja L - Działalność związana z obsługą rynku nieruchomości	jed.gosp.	64	54
Sekcja M - Działalność profesjonalna, naukowa i techniczna	jed.gosp.	15	14
Sekcja N - Działalność w zakresie usług administrowania i działalność wspierająca	jed.gosp.	14	15
Sekcja O - Administracja publiczna i obrona narodowa; obowiązkowe zabezpieczenia społeczne	jed.gosp.	5	5
Sekcja P - Edukacja	jed.gosp.	7	7
Sekcja Q - Opieka zdrowotna i pomoc społeczna	jed.gosp.	15	17
Sekcja R - Działalność związana z kulturą, rozrywką i rekreacją	jed.gosp.	7	7
Sekcja S i T - Pozostała działalność usługowa oraz Gospodarstwa domowe zatrudniające pracowników; gospodarstwa domowe produkujące wyroby i świadczące usługi na własne potrzeby	jed.gosp.	34	33
Sekcja U - Organizacje i zespoły eksterytorialne	jed.gosp.	0	0

*Źródło: Bank Danych Regionalnych*

### Gospodarowanie budżetem

W tabeli poniżej przedstawione zostały dochody i wydatki budżetu gminy Ryn w ujęciu ogólnym oraz według działów w roku 2012.

Tabela nr 30: Dochody i wydatki budżetu gminy w 2012 roku

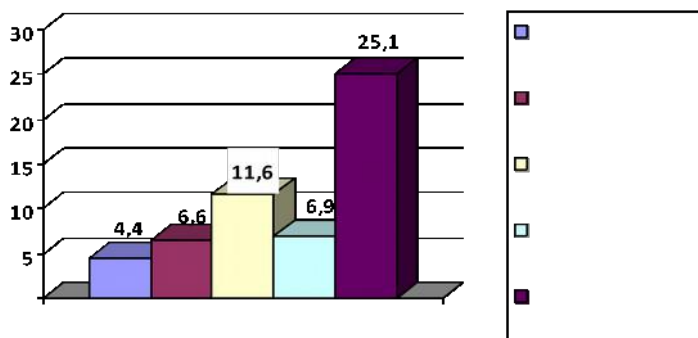
<b>DOCHODY I WYDATKI BUDŻETÓW JEDNOSTEK SAMORZĄDU TERYTORIALNEGO</b>		
<b>Dochody budżetu gminy</b>		
dochody ogółem	zł	25080786,01
dochody własne	zł	6887550,59

<b>DOCHODY I WYDATKI BUDŻETÓW JEDNOSTEK SAMORZĄDU TERYTORIALNEGO</b>		
dotacje ogółem (celowe + dotacje paragrafy 200, 620)	zł	11633653,42
subwencje ogólne	zł	6559582,00
subwencje na zadania oświatowe	zł	4400212,00
środki pozyskane z budżetu Unii Europejskiej	zł	-
środki z Unii Europejskiej na finansowanie programów i projektów unijnych	zł	7750037,43
dochody ogółem na 1 mieszkańca	zł	4258,20
dochody własne na 1 mieszkańca	zł	1169,36
<b>Dochody gminy ogółem wg działów</b>		
rolnictwo i łowiectwo	zł	4329059,97
leśnictwo	zł	1957,21
rybołówstwo i rybactwo	zł	0
górnictwo i kopalnictwo	zł	0
przetwórstwo przemysłowe	zł	0
wytwarzanie i zaopatrywanie w energię elektryczną, gaz i wodę	zł	0
handel	zł	0
hotele i restauracje	zł	0
transport i łączność	zł	0
turystyka	zł	5441,95
gospodarka mieszkaniowa	zł	1181595,82
działalność usługowa	zł	0
informatyka	zł	0
nauka	zł	0
administracja publiczna	zł	112516,50
urzędy naczelnych organów władzy państwowej, kontroli i ochrony prawa oraz sądownictwa	zł	1040,00
obrona narodowa	zł	0
obowiązkowe ubezpieczenia społeczne	zł	0
bezpieczeństwo publiczne i ochrona przeciwpożarowa	zł	0
wymiar sprawiedliwości	zł	0
dochody od osób prawnych, od osób fizycznych i od innych jednostek nieposiadających osobowości prawnej oraz wydatki związane z ich poborem	zł	5332353,57
obsługa długu publicznego	zł	0
różne rozliczenia	zł	6602557,40
oświata i wychowanie	zł	78440,66
szkolnictwo wyższe	zł	0
ochrona zdrowia	zł	1253,51
pomoc społeczna	zł	3321924,10
pozostałe zadania w zakresie polityki społecznej	zł	258500,61
edukacyjna opieka wychowawcza	zł	136717,96
gospodarka komunalna i ochrona środowiska	zł	3710428,50
kultura i ochrona dziedzictwa narodowego	zł	642,22
ogrody botan. i zoolog. oraz naturalne obszary i obiekty chronionej przyrody	zł	0
kultura fizyczna i sport	zł	-
kultura fizyczna	zł	6356,03
<b>Wydatki z budżetu gminy</b>		
wydatki ogółem	zł	26101351,98
wydatki majątkowe ogółem	zł	11232807,47

<b>DOCHODY I WYDATKI BUDŻETÓW JEDNOSTEK SAMORZĄDU TERYTORIALNEGO</b>		
wydatki majątkowe inwestycyjne	zł	11232807,47
wydatki bieżące ogółem	zł	14868544,51
wydatki bieżące na wynagrodzenia	zł	5155751,81
wydatki ogółem na 1 mieszkańca	zł	4431,47
<b>Wydatki gminy ogółem wg działów</b>		
rolnictwo i łowiectwo	zł	6311403,65
leśnictwo	zł	0
rybołówstwo i rybactwo	zł	0
górnictwo i kopalnictwo	zł	0
przetwórstwo przemysłowe	zł	0
wytwarzanie i zaopatrywanie w energię elektryczną, gaz i wodę	zł	0
handel	zł	0
hotele i restauracje	zł	0
transport i łączność	zł	456761,68
turystyka	zł	18561,54
gospodarka mieszkaniowa	zł	746760,46
działalność usługowa	zł	39157,18
informatyka	zł	0
nauka	zł	0
administracja publiczna	zł	1946090,55
urzędy naczelnych organów władzy państwowej, kontroli i ochrony prawa oraz sądownictwa	zł	1040,00
obrona narodowa	zł	0
obowiązkowe ubezpieczenia społeczne	zł	0
bezpieczeństwo publiczne i ochrona przeciwpożarowa	zł	70907,55
wymiar sprawiedliwości	zł	0
dochody od osób prawnych, od osób fizycznych i od innych jednostek nieposiadających osobowości prawnej oraz wydatki związane z ich poborem	zł	0
obsługa długu publicznego	zł	248520,61
różne rozliczenia	zł	0
oświata i wychowanie	zł	5200193,68
szkolnictwo wyższe	zł	0
ochrona zdrowia	zł	124182,08
pomoc społeczna	zł	4168853,28
pozostałe zadania w zakresie polityki społecznej	zł	263889,97
edukacyjna opieka wychowawcza	zł	311155,48
gospodarka komunalna i ochrona środowiska	zł	5425701,90
kultura i ochrona dziedzictwa narodowego	zł	618860,81
ogrody botan. i zoolog. oraz naturalne obszary i obiekty chronionej przyrody	zł	0
kultura fizyczna i sport	zł	-
kultura fizyczna	zł	149311,56

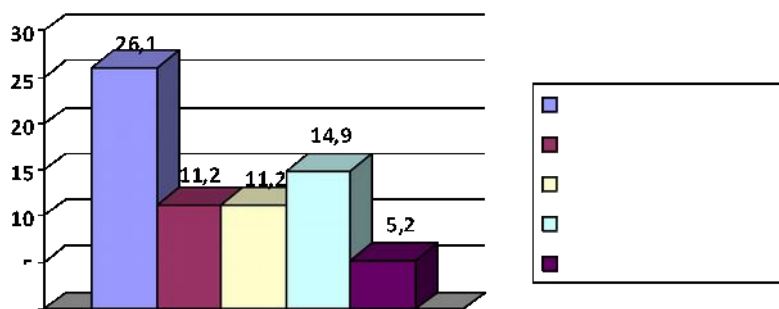
*Źródło: Bank Danych Regionalnych*

Grafika nr 13: Dochody budżetu gminy w 2012r.



Źródło: Statystyczne Vademecum Samorządowca 2013r.

Grafika nr 14: Dochody budżetu gminy w 2012r.



Źródło: Statystyczne Vademecum Samorządowca 2013r.

Wykresy obrazują wielkość dochodów i wydatków gminy w podziale na rodzaje.

Tabela nr 31: Dochody budżetu gminy wg działów w %

	2010	2011	2012
dochody ogółem	100	100	100
rolnictwo i łowiectwo	4,0	24,1	17,3
transport i łączność	-	0,0	-
gospodarka mieszkaniowa	4,7	7,0	4,7
administracja publiczna	0,3	0,4	0,4
bezpieczeństwo publiczne i ochrona przeciwpożarowa	-	0,0	-
różne rozliczenia	55,6	26,4	26,3
oświata i wychowanie	0,4	0,1	0,3
pomoc społeczna i pozostałe zadania w zakresie polityki społecznej	14,9	15,0	14,3
edukacyjna opieka wychowawcza	0,7	0,6	0,5
gospodarka komunalna i ochrona środowiska	0,2	0,1	14,8
kultura i ochrona dziedzictwa narodowego	-	0,0	-
kultura fizyczna	-	3,8	0,0
dochody od osób prawnych i od osób fizycznych	19,0	19,8	21,3
pozostałe	0,2	2,6	0,0

Źródło: Bank Danych Regionalnych

Tabela nr 32: Wydatki budżetu gminy wg działów w %

	2010	2011	2012
wydatki ogółem	100	100	100
rolnictwo i łowiectwo	6,9	30,6	24,2
transport i łączność	1,4	0,5	1,8
gospodarka mieszkaniowa	3,1	3,1	2,9
administracja publiczna	6,1	6,7	7,5
bezpieczeństwo publiczne i ochrona przeciwpożarowa	0,3	0,4	0,3
różne rozliczenia	33,7	0,0	-
oświata i wychowanie	24,4	21,3	19,9
pomoc społeczna i pozostałe zadania w zakresie polityki społecznej	16,8	16,9	17,0
edukacyjna opieka wychowawcza	1,3	1,3	1,2
gospodarka komunalna i ochrona środowiska	2,6	3,3	20,8
kultura i ochrona dziedzictwa narodowego	1,8	2,1	2,4
kultura fizyczna	0,2	5,5	0,6
działalność usługowa	0,4	0,3	0,2
ochrona zdrowia	0,5	0,4	0,5
pozostałe	0,5	7,6	1,0

*Źródło: Bank Danych Regionalnych*

## V. ANALIZA SWOT

### 1. Uwagi ogólne

W planowaniu strategicznym stosowane są różne techniki analityczne oraz sposoby dochodzenia do konstruktywnych wniosków. Z uwagi na wagę zagadnienia należy przy tym korzystać ze sprawdzonych metod. Planowanie strategiczne powinno zostać podporządkowane następującym regułom:

- nazwanie, określenie, zdefiniowanie problemu (to, jak zdefiniujemy problem w dużym stopniu określa, które cele i metody powinny być zastosowane, aby ocenić przydatność alternatywnych rozwiązań. Ma to bezpośredni wpływ na wybór konkurencyjnych opcji);

- przyjęcie kryteriów ewaluacyjnych (pod jakimi względami będziemy porównywali ze sobą i oceniali sposoby rozwiązania);
- określenie konkurencyjnych sposobów postępowania (zakładamy, że zawsze da się wyróżnić kilka sposobów rozwiązania problemu, należy je też opisać ze szczegółami);
- prezentacja alternatyw i ich selekcja (w tym kroku następuje ocena alternatyw według ustalonych kryteriów ewaluacyjnych i wybór jednej z nich);
- bieżące monitorowanie i ewaluacja wyników wybranej do realizacji polityki (po

wyborze sposobu rozwiązania konieczną jest stała ocena czy przyjęte rozwiązanie wpływa w zamierzony sposób na rzeczywistość społeczną).

W praktyce najczęściej wykorzystywaną metodą jest Analiza SWOT. Skrót SWOT pochodzi od czterech angielskich słów: Strengths (silne strony), Weaknesses (słabe strony), Opportunities (szanse), Threats (zagrożenia). Metoda ta pozwala na ocenę wewnętrznych i zewnętrznych czynników wpływających na rozwój badanej organizacji. Analiza SWOT opiera się na badaniu dwóch grup czynników: wewnętrznych i zewnętrznych.

Każda grupa rozpatrywana jest pod kątem dodatniego i ujemnego wpływu na badaną organizację.

Tabela nr 33: Analiza SWOT

		Uwarunkowania	
		wewnętrzne	zewnętrzne
wywierany wpływ	pozytywny	silne strony	szanse
	negatywny	słabe strony	zagrożenia

W prezentowanej tabeli poszczególne określenia oznaczają:

**Mocne strony** – to pozytywne zjawiska wynikające z samej organizacji (np. wysoki poziom wiedzy kadry, znajomość lokalnych uwarunkowań itp.)

**Słabe strony** – to negatywne zjawiska wpływające na ograniczenie szans i możliwości rozwojowych organizacji, na które ma ona wpływ (np. słaba komunikacja wewnętrzna, brak koordynacji działań itp.)

**Szanse** – to pozytywne zjawiska, które stwarzają możliwości rozwojowe niezależne od działań organizacji (np. położenie geograficzne)

**Zagrożenia** – to negatywne zjawiska wypływające z otoczenia organizacji, niezależne od jej działań (np. niedoskonałość rozwiązań prawnych, konkurencyjność sąsiednich podmiotów, pogarszanie wskaźników makroekonomicznych itp.)

Dla potrzeb niniejszego dokumentu zastosowano tabelaryczne ujęcie analizy SWOT.



Wybór poszczególnych dziedzin do tabel analizy SWOT warunkowany jest tematem opracowania i wiąże się z tymi sferami funkcjonowania gminy, które w sposób pośredni lub bezpośredni wpływają na politykę społeczną.

## 2. Tabele analizy SWOT

<b>Tabela nr 34 - GOSPODARKA GMINY RYN</b>	
<b>Mocne strony</b>	<b>Słabe strony</b>
<ul style="list-style-type: none"> <li>• Powszechna dostępność wodociągu umożliwiającą prowadzenie nowoczesnej produkcji rolnej oraz lokowanie działalności gospodarczej na terenie gminy.</li> <li>• Istnienie nadwyżki siły roboczej możliwej do wykorzystania przez ewentualnie powstające przedsiębiorstwa.</li> <li>• Możliwości wyodrębnienia terenów pod inwestycje dla potencjalnych inwestorów.</li> <li>• Uporządkowana gospodarka ściekowa na terenie gminy.</li> <li>• Występowanie jezior i kompleksów leśnych o dużych walorach rekreacyjnych i turystycznych.</li> </ul>	<ul style="list-style-type: none"> <li>• Ograniczenia w prowadzeniu działalności gospodarczej wynikające z rolniczego charakteru gminy.</li> <li>• Brak znaczącego popytu wewnętrznego wynikający ze stosunkowo niskich dochodów mieszkańców gminy.</li> </ul>
<b>Szanse</b>	<b>Zagrożenia</b>
<ul style="list-style-type: none"> <li>• Modernizacja gminy będąca skutkiem wykorzystania funduszy pomocowych Unii Europejskiej.</li> <li>• Aktywna polityka władz samorządowych nastawiona na pozyskanie inwestorów zewnętrznych oraz rozwój przedsiębiorczości mieszkańców.</li> <li>• Wspieranie działań lokalnych poprzez wyspecjalizowane instytucje działające na szczeblu ogólnokrajowym.</li> </ul>	<ul style="list-style-type: none"> <li>• Niewłaściwa polityka państwa oraz wspieranie koncepcji centralistycznych będących zagrożeniem samorządności w Polsce.</li> <li>• Brak inwestorów wewnętrznych i zewnętrznych.</li> <li>• Działania konkurencyjne innych gmin starających się przyciągnąć inwestorów, turystów oraz fundusze pomocowe.</li> </ul>

**Tabela nr 35 – MIESZKAŃCY GMINY RYN**

<b>Mocne strony</b>	<b>Słabe strony</b>
<ul style="list-style-type: none"> <li>• Korzystne proporcje grup ludności w wieku produkcyjnym do grupy osób w wieku poprodukcyjnym.</li> <li>• Aspiracje mieszkańców dotyczące uzupełniania wykształcenia, podnoszenia kwalifikacji zawodowych, zdobywania przez młodzież wykształcenia na poziomie co najmniej średnim.</li> </ul>	<ul style="list-style-type: none"> <li>• Brak uczestnictwa dużych grup ludności w życiu gminy oraz brak więzi na poziomie wspólnoty samorządowej.</li> <li>• Trudna sytuacja ekonomiczna dużych grup ludności spowodowana bezrobociem.</li> <li>• Bariery architektoniczne utrudniające korzystanie z dóbr i usług ludziom niepełnosprawnym.</li> </ul>
<b>Szanse</b>	<b>Zagrożenia</b>
<ul style="list-style-type: none"> <li>• Wykorzystanie potencjału osób dotąd nieuczestniczących w życiu społecznym gminy.</li> <li>• Zwiększanie się oferty edukacyjnej, jej coraz większa dostępność oraz relatywne obniżenie kosztów ponoszonych przez uczących się.</li> <li>• Pozytywne skutki ożywienia gospodarczego i rozwoju kraju.</li> <li>• Pozytywne tendencje demograficzne (wzrost liczby urodzeń) wynikające z przyjętych rozwiązań systemowych.</li> <li>• Prorodzinna polityka państwa.</li> </ul>	<ul style="list-style-type: none"> <li>• Starzenie się społeczeństwa.</li> <li>• Zatrzymanie pozytywnych tendencji rozwojowych w skali ogólnokrajowej.</li> <li>• Migracja najlepiej wykształconych młodych mieszkańców do ośrodków miejskich.</li> <li>• Uwarunkowana względami ekonomicznymi emigracja osób o deficytowych i poszukiwanych przez pracodawców kwalifikacjach za granicę.</li> </ul>

**Tabela nr 36 – BEZROBOCIE I RYNEK PRACY NA TERENIE GMINY RYN**

<b>Mocne strony</b>	<b>Słabe strony</b>
<ul style="list-style-type: none"> <li>• Przyrost liczby przedsiębiorstw i wzrost poziomu przedsiębiorczości na terenie gminy.</li> <li>• Współpraca z Powiatowym Urzędem Pracy w Giżycku.</li> <li>• Gotowość podejmowania przez niektóre grupy młodych ludzi nowych wyzwań i elastyczne reagowanie na potrzeby rynku pracy.</li> </ul>	<ul style="list-style-type: none"> <li>• Duże bezrobocie na terenie gminy i występowanie ukrytego, nie rejestrowanego bezrobocia.</li> <li>• Ograniczanie zjawiska nielegalnego zatrudnienia w gminie.</li> <li>• Trudna sytuacja dużej rzeszy bezrobotnych, którym nie przysługuje już zasiłek.</li> </ul>

<ul style="list-style-type: none"> <li>• Prowadzenie działań mających na celu ograniczenie zjawiska bezrobocia w gminie.</li> <li>• Przeciwdziałanie zjawisku dziedziczenia bezrobocia.</li> <li>• Upowszechnianie ofert pracy oraz informacji o wolnych miejscach pracy.</li> <li>• Pozyskiwanie środków finansowych z funduszy zewnętrznych na przeciwdziałanie bezrobociu.</li> </ul>	<ul style="list-style-type: none"> <li>• Niewielki potencjał wzrostowy lokalnych przedsiębiorstw.</li> <li>• Mało skuteczne zachęcenie inwestorów do tworzenia w gminie nowych miejsc pracy.</li> <li>• Apatia i bierność osób długotrwale bezrobotnych.</li> <li>• Występowanie dużej grupy osób o kwalifikacjach, na które brak jest zapotrzebowania ze strony rynku pracy.</li> </ul>
<b>Szanse</b>	<b>Zagrożenia</b>
<ul style="list-style-type: none"> <li>• Istnienie programów i funduszy na poziomie powiatowym i wojewódzkim, których celem jest ograniczanie bezrobocia i jego skutków.</li> <li>• Posiadanie przez bezrobotnych dostatecznej wiedzy o dostępnych ofertach pracy, usługach poradnictwa zawodowego i szkoleniach.</li> <li>• Korzystanie z dostępu do europejskich rynków pracy.</li> <li>• Możliwość ograniczenia bezrobocia dzięki środkom z funduszy zewnętrznych.</li> <li>• Przekwalifikowanie bezrobotnych.</li> <li>• Pozytywne skutki wzrostu gospodarczego przekładające się na przyrost miejsc pracy.</li> </ul>	<ul style="list-style-type: none"> <li>• Brak miejsc pracy dla młodzieży, duży odsetek osób bezrobotnych z niskim poziomem wykształcenia.</li> <li>• Niewielka efektywność podejmowanych działań w obszarze aktywizacji bezrobotnych i środków mających poprawiać ich konkurencyjność na rynku pracy.</li> <li>• Występowanie zjawiska dziedziczenia bezrobocia.</li> <li>• Brak organizacji pozarządowych, działających w obszarze zwalczania bezrobocia.</li> <li>• Rosnąca liczba bezrobotnych wymagających aktywizacji.</li> <li>• Trudności w znalezieniu zatrudnienia na lokalnym rynku przez młodzież kończącą edukację.</li> </ul>

<b>Tabela nr 37 – STAN OŚWIATY, KULTURY, SPORTU I TURYSTYKI NA TERENIE GMINY RYN</b>	
<b>Mocne strony</b>	<b>Słabe strony</b>
<ul style="list-style-type: none"> <li>• Wykształcona, zaangażowana i doświadczona kadra nauczycielska w szkole.</li> <li>• Brak przemysłu, czyste środowisko naturalne, występowanie jezior i kompleksów leśnych.</li> <li>• Występowanie zabytków oraz obszarów prawnie chronionych mogących przyciągać turystów na tereny gminy.</li> <li>• Rozwijanie w gminie placówki przedszkolnej.</li> <li>• Posiadanie hali sportowej i boiska „Orlik” dostępnych zarówno dla uczniów ZSP, jak</li> </ul>	<ul style="list-style-type: none"> <li>• Istnienie dużej grupy ludzi młodych, absolwentów, którzy uzyskali wykształcenie nieodpowiednie do zapotrzebowania ze strony przedsiębiorców.</li> <li>• Braki w szeroko pojętej infrastrukturze w postaci pól biwakowych, kempingów.</li> <li>• Niewystarczające środki na utrzymanie obiektów dziedzictwa kulturowego w niepokorszonym stanie.</li> <li>• Brak liderów lokalnych.</li> </ul>

i dla osób dorosłych. <ul style="list-style-type: none"> <li>• Ścieżki rowerowe, ścieżki zdrowia dla pieszych.</li> <li>• Zajęcia pozalekcyjne w szkole, bibliotece, Ryńskim Centrum Kultury.</li> </ul>	
<b>Szanse</b>	<b>Zagrożenia</b>
<ul style="list-style-type: none"> <li>• Wykorzystanie szans wynikających z funduszy stypendialnych.</li> <li>• Wprowadzenie multimediów do procesów dydaktycznych w szkołach oraz w kształceniu dorosłych.</li> <li>• Wykorzystanie środków pochodzących z europejskich funduszy pomocowych.</li> <li>• Rozwojowa działalność lokalnych stowarzyszeń</li> </ul>	<ul style="list-style-type: none"> <li>• Brak aspiracji edukacyjnych wśród rodzin zagrożonych wykluczeniem.</li> <li>• Niewystarczające fundusze na oświatę przekazywane z budżetu centralnego.</li> <li>• Brak środków na animowanie życia kulturalnego na terenie gminy i wspieranie lokalnych inicjatyw w tym zakresie.</li> <li>• Apatia i bierność części ludności i jej brak zainteresowania dla życia i spraw gminy.</li> </ul>

**Tabela nr 38 – UWARUNKOWANIA BEZPIECZEŃSTWA OBYWATELI (W TYM BEZPIECZEŃSTWA SOCJALNEGO)**

<b>Mocne strony</b>	<b>Słabe strony</b>
<ul style="list-style-type: none"> <li>• Działalność władz gminy ukierunkowana na rozwój i wzrost poziomu życia obywateli.</li> <li>• Działalność władz gminy, funkcjonariuszy policji, straży pożarnej i ich współpraca ze społecznością lokalną.</li> <li>• Niższe od średnich wskaźniki przestępczości.</li> <li>• Prężne i skuteczne działanie Miejsko - Gminnego Ośrodka Pomocy Społecznej w Rynie.</li> <li>• Zapobieganie dysfunkcjom rodziny.</li> <li>• Prowadzenie efektywnej pracy socjalnej.</li> <li>• Analizowanie potrzeb rodziny.</li> <li>• Zapewnienie rodzinom poradnictwa specjalistycznego,</li> </ul>	<ul style="list-style-type: none"> <li>• Niedostateczne wyposażenie służb w środki techniczne, środki łączności i pojazdy służbowe.</li> <li>• Duża grupa osób – beneficjentów pomocy społecznej. Bierność i apatia dużej części osób zagrożonych wykluczeniem społecznym, nasilanie się postaw roszczeniowych.</li> <li>• Odtwarzanie się struktury społecznej w części dotyczącej rodzin patologicznych – dziedziczenie patologii.</li> <li>• Niski poziom koordynacji działań instytucji wspierających rodziny.</li> </ul>
<b>Szanse</b>	<b>Zagrożenia</b>
<ul style="list-style-type: none"> <li>• Wykorzystanie szans wynikających z funduszy unijnych oraz programów rządowych.</li> <li>• Przekazywanie wyższych dotacji centralnych na utrzymanie bezpieczeństwa i politykę społeczną w sytuacji wzrostu gospodarczego.</li> <li>• Wzmocnienie kadrowe i techniczne Gminnego Ośrodka Pomocy Społecznej w Rynie.</li> <li>• Możliwość poprawy skuteczności pomocy udzielanej rodzinom, dzięki koordynacji działań instytucji wspierających tą grupę.</li> <li>• Możliwość zatrudnienia asystenta rodziny.</li> </ul>	<ul style="list-style-type: none"> <li>• Wzrost przestępczości i uzależnień, zwłaszcza wśród nieletnich.</li> <li>• Coraz większy zakres występowania niekorzystnych zjawisk społecznych.</li> <li>• Niekorzystne oddziaływanie rodzin patologicznych, dziedziczenie ubóstwa, patologii, dysfunkcji.</li> <li>• Brak spójnej i całościowej polityki państwa w zakresie pomocy społecznej.</li> <li>• Utrudnione warunki do prowadzenia pracy socjalnej.</li> </ul>

**Tabela nr 39 – UZALEŻNIENIA I PRZEMOC W RODZINIE**

<b>Mocne strony</b>	<b>Słabe strony</b>
<ul style="list-style-type: none"> <li>• Zapewnienie rodzinom dotkniętym problemami uzależnień dostępu do pomocy psychospołecznej i prawnej.</li> <li>• Kierowanie osób uzależnionych i współuzależnionych na leczenie odwykowe.</li> </ul>	<ul style="list-style-type: none"> <li>• Ograniczona działalność terapeutyczna i rehabilitacyjna w obszarze uzależnień.</li> <li>• Brak diagnozy kwestii inicjacji alkoholowej i narkotykowej wśród dzieci i młodzieży</li> <li>• Zbyt mała ilość wykwalifikowanych osób do pracy z osobami uzależnionymi,</li> </ul>

<ul style="list-style-type: none"> <li>• Prowadzenie przez placówki oświatowe działań profilaktycznych, informacyjnych i edukacyjnych w obszarze uzależnień wśród dzieci i młodzieży.</li> <li>• Podejmowanie współpracy z organizacjami pozarządowymi działającymi w obszarze uzależnień i przeciwdziałania przemocy w rodzinie.</li> <li>• Prowadzenie poradnictwa i interwencji w zakresie przemocy w rodzinie.</li> <li>• Funkcjonowanie zespołu interdyscyplinarnego ds. przeciwdziałania przemocy w rodzinie.</li> <li>• Funkcjonowanie Gminnej Komisji ds. Rozwiązywania Problemów Alkoholowych.</li> </ul>	<p>współuzależnionymi i dotkniętymi przemocą w rodzinie.</p>
<p><b>Szanse</b></p>	<p><b>Zagrożenia</b></p>
<ul style="list-style-type: none"> <li>• Możliwość zapewnienia leczenia odwykowego i rehabilitacji osobom uzależnionym i współuzależnionym.</li> <li>• Zwiększająca się świadomość rodziców, nauczycieli i sprzedawców napojów alkoholowych co do zagrożenia uzależnieniami.</li> <li>• Zmniejszająca się skala zjawiska nielegalności sprzedaży napojów alkoholowych.</li> <li>• Funkcjonowanie w gminie grup i instytucji wsparcia dla osób uzależnionych i współuzależnionych (grupa AA, psychoterapeuta, psycholog).</li> <li>• Rosnąca świadomość dzieci i młodzieży co do zagrożeń uzależnieniami.</li> </ul>	<ul style="list-style-type: none"> <li>• Obniżanie się wieku inicjacji alkoholowej i narkotykowej w gminie.</li> <li>• Zwiększająca się liczba rodzin potrzebujących wsparcia psychospołecznego i prawnego.</li> <li>• Rosnąca liczba osób, w stosunku do których istnieje potrzeba podjęcia działań interdyscyplinarnych.</li> <li>• Zwiększająca się liczba rodzin objętych poradnictwem i interwencją z powodu przemocy w rodzinie.</li> </ul>

**Tabela nr 40 – STAROŚĆ**

<b>Mocne strony</b>	<b>Słabe strony</b>
<ul style="list-style-type: none"> <li>• Informowanie osób starszych o dostępnych formach pomocy.</li> <li>• Podejmowanie działań zmierzających do większego zaangażowania członków rodzin w sprawowaniu opieki nad osobami starszymi.</li> <li>• Kierowanie osób wymagających całodobowej opieki do domów pomocy społecznej.</li> <li>• Podnoszenie poziomu życia osób starszych.</li> <li>• Uwrażliwianie społeczności lokalnej na problemy i potrzeby starszych.</li> <li>• Udostępnienie lokalu na spotkania seniorów.</li> <li>• Realizowanie projektów adresowanych do osób starszych z wykorzystaniem środków unijnych.</li> </ul>	<ul style="list-style-type: none"> <li>• Brak działań inicjujących powstawanie w gminie grup wsparcia i instytucji działających na rzecz osób starszych.</li> <li>• Niezapewnianie osobom starszym wsparcia w ramach małych form pomocy</li> <li>• Ograniczona działalność prozdrowotna wśród osób starszych .</li> <li>• Niewystarczające działania w celu poprawy sfery technicznej ułatwiającej osobom starszym codzienne życie.</li> <li>• Brak działań inicjujących wolontariat na rzecz osób starszych.</li> <li>• Niezapewnianie osobom młodym warunków do pozostania w gminie.</li> <li>• Ograniczony dostęp do lecznictwa specjalistycznego – brak lekarzy specjalistów w gminie.</li> </ul>
<b>Szanse</b>	<b>Zagrożenia</b>
<ul style="list-style-type: none"> <li>• Wydłużenie lat życia osób starszych.</li> <li>• Posiadanie przez osoby starsze wiedzy o dostępnych formach pomocy.</li> <li>• Możliwość skorzystania przez osoby starsze z pomocy ze strony rodziny.</li> <li>• Możliwość rozwoju, nabywania nowych umiejętności (udział w projektach realizowanych przy udziale środków unijnych)</li> </ul>	<ul style="list-style-type: none"> <li>• Rosnąca liczba osób starszych potrzebujących usług opiekuńczych.</li> <li>• Brak w gminie grup i instytucji wsparcia dla osób starszych.</li> <li>• Brak dostępu osób starszych do małych form pomocy.</li> <li>• Niski udział osób starszych w działaniach prozdrowotnych.</li> <li>• Mała liczba osób starszych kontynuujących aktywność zawodową.</li> <li>• Marginalizowanie problemów i potrzeb osób starszych.</li> <li>• Nieodpowiadająca potrzebom osób starszych infrastruktura techniczna w Gminie</li> <li>• Brak w gminie organizacji pozarządowych działających na rzecz osób starszych.</li> <li>• Rosnąca migracja osób młodych do większych jednostek administracyjnych .</li> </ul>



**Tabela nr 41 – NIEPEŁNOSPRAWNOŚĆ**

<b>Mocne strony</b>	<b>Słabe strony</b>
<ul style="list-style-type: none"> <li>• Informowanie osób niepełnosprawnych o przysługujących im prawach i dostępnych formach pomocy</li> <li>• Uwrażliwianie społeczności lokalnej na potrzeby i problemy niepełnosprawnych</li> <li>• Istnienie instytucji działających na rzecz niepełnosprawnych</li> </ul>	<ul style="list-style-type: none"> <li>• Brak pracowników świadczących opiekę i wsparcie osobom niepełnosprawnym</li> <li>• ograniczona współpraca z podmiotami świadczącymi usługi rehabilitacyjne osobom niepełnosprawnym</li> <li>• niewielki udział w likwidacji barier utrudniających codzienne życie osobom niepełnosprawnym</li> <li>• Niski poziom upowszechniania wśród niepełnosprawnych oferty pracy i informacji o wolnych miejscach pracy</li> <li>• Niski zakres działań służących zwiększeniu akceptacji osób niepełnosprawnych wśród mieszkańców gminy</li> <li>• Ograniczona współpraca z organizacjami pozarządowymi działającymi na rzecz osób niepełnosprawnych</li> <li>• Brak działań inicjujących wolontariat na rzecz osób niepełnosprawnych</li> </ul>
<b>Szanse</b>	<b>Zagrożenia</b>
<ul style="list-style-type: none"> <li>• Posiadanie przez osoby niepełnosprawne wiedzy o przysługujących im prawach i dostępnych formach wsparcia</li> <li>• Funkcjonowanie grup i instytucji wsparcia dla osób niepełnosprawnych</li> <li>• Istnienie bazy rehabilitacyjnej</li> <li>• Posiadanie przez osoby niepełnosprawne wiedzy o dostępnych ofertach pracy i wolnych miejscach pracy</li> <li>• Wzrost społecznej akceptacji osób niepełnosprawnych</li> <li>• Istnienie organizacji pozarządowych działających na rzecz niepełnosprawnych</li> </ul>	<ul style="list-style-type: none"> <li>• Wzrost liczby osób niepełnosprawnych, w tym osób wymagających opieki i wsparcia ze strony MGOPS-u</li> <li>• Rosnąca liczba osób z zaburzeniami psychicznymi, które wymagają wsparcia</li> <li>• Istnienie barier utrudniających codzienne życie osobom niepełnosprawnym</li> <li>• Zwiększająca się liczba dzieci wymagających umieszczenia w grupach i klasach integracyjnych</li> <li>• Brak wolontariuszy wspierających osoby niepełnosprawne w codziennym życiu</li> </ul>

**Tabela nr 42 – KAPITAŁ SPOŁECZNY I LUDZKI**

<b>Mocne strony</b>	<b>Słabe strony</b>
<ul style="list-style-type: none"> <li>• Odpowiednia do potrzeb liczba pracowników socjalnych.</li> <li>• Podnoszenie przez pracowników pomocy społecznej kwalifikacji zawodowych poprzez udział w szkoleniach i różnych formach doskonalenia zawodowego.</li> <li>• Przeciwdziałanie wypaleniu zawodowemu pracowników pomocy społecznej.</li> <li>• Diagnozowanie problemów społecznych w gminie.</li> <li>• Informowanie beneficjentów systemu pomocy społecznej o możliwościach uzyskania wsparcia.</li> <li>• Poprawianie jakości obsługi klientów MGOPS-u</li> <li>• Prowadzenie bazy danych o instytucjach wsparcia i organizacjach pozarządowych mogących świadczyć pomoc mieszkańcom.</li> <li>• Pozyskiwanie dodatkowych środków na realizację zadań z zakresu pomocy społecznej, m.in. z funduszy strukturalnych Unii Europejskiej.</li> <li>• Uświadamianie władzom gminy roli i potrzeb sektora pomocy społecznej.</li> <li>• Przeciwdziałanie negatywnym stereotypom postrzegania sektora pomocy społecznej</li> <li>• Podejmowanie współpracy z organizacjami pozarządowymi w zakresie rozwiązywania problemów społecznych.</li> </ul>	<ul style="list-style-type: none"> <li>• Ograniczone działania inicjujące wolontariat w gminie.</li> </ul>
<b>Szanse</b>	<b>Zagrożenia</b>
<ul style="list-style-type: none"> <li>• Dobrze wykwalifikowana kadra ośrodka pomocy społecznej.</li> <li>• Odpowiednia wiedza na temat problemów społecznych w gminie.</li> <li>• Posiadanie przez beneficjentów systemu pomocy społecznej wiedzy o dostępnych formach wsparcia.</li> <li>• Odpowiednia jakość obsługi klienta systemu pomocy społecznej.</li> <li>• Posiadanie wiedzy na temat instytucji wsparcia i organizacji pozarządowych świadczących pomoc mieszkańcom.</li> <li>• Świadomość władz gminy co do roli i potrzeb sektora pomocy społecznej.</li> <li>• Zmieniający się na korzyść wizerunek sektora pomocy społecznej.</li> <li>• Istnienie w gminie organizacji pozarządowych.</li> </ul>	<ul style="list-style-type: none"> <li>• Zwiększająca się liczba beneficjentów przypadających na jednego pracownika socjalnego.</li> <li>• Popadanie przez pracowników pomocy społecznej w rutynę i doznawanie syndromu wypalenia zawodowego.</li> <li>• Niedostatecznie rozwinięta sieć placówek pomocy społecznej.</li> <li>• Nieodpowiednio finansowany system pomocy społecznej.</li> <li>• Brak wolontariuszy świadczących pomoc.</li> </ul>

- |  |  |
|--|--|
| <ul style="list-style-type: none"><li>• Inicjowanie powstawania nowych placówek pomocy społecznej (Centra Integracji Społecznej, Kluby Integracji Społecznej).</li><li>• Wspieranie inicjowania działań z zakresu ekonomii społecznej.</li></ul> |  |
|--|--|

### 3. Wnioski wynikające z analizy SWOT.

Dokonana w oparciu o Raport o Stanie Gminy analiza SWOT wskazuje, które obszary szeroko rozumianej polityki społecznej wymagają długofalowych, perspektywicznych i przemyślanych działań. Jak wykazano powyżej podstawowymi problemami społecznymi wymagającymi rozwiązania są ubóstwo i bezrobocie. Skale tych zagadnień obrazują oficjalne statystyki. Jednakże urzędowym danym wymyka się cała sfera takich problemów społecznych jak alkoholizm czy przemoc w rodzinie. Ponadto w danych tych nie ma informacji na temat ograniczonego dostępu do dóbr społecznych osób przewlekle chorych, starych i niepełnosprawnych. Dlatego też w opracowywanych celach podstawowych ujęto również te niekorzystne zjawiska.

Istotą problemów społecznych jest to, że podlegają one wielorakim i złożonym powiązaniom pomiędzy sobą. Zaistnienie jednego z nich może wywołać w przyszłości kolejne, powodując w dodatku efekt tzw. sprzężenia zwrotnego dodatniego. I tak np. problem **bezrobocia** w krótkim okresie czasu może prowadzić do wystąpienia zjawiska **ubóstwa**. Ten z kolei w powiązaniu z wyżej wspomnianym bezrobociem rodzi poczucie frustracji i braku perspektyw. Taki stan rzeczy sprzyja wystąpieniu zjawiska **alkoholizmu**, który jeszcze bardziej pogłębia ubóstwo i utrudnia znalezienie pracy. Alkoholizm może również prowadzić do **przemocy w rodzinie**. Patologiczna rodzina nie jest w stanie przekazać pozytywnych wzorców, co w konsekwencji prowadzi do pojawienia się następnych pokoleń, podatnych na patologie.

Jak wykazano powyżej, najważniejsza w polityce społecznej powinna być profilaktyka zagrożeń, ponieważ siły i środki na nią skierowane procentują pozytywnymi efektami w przyszłości. Z dokonanej analizy wynika również, że problemy społeczne i obszary działań powiązane są ze sobą wieloma zależnościami i przenikają się nawzajem. Dlatego wskazano następujące grupy osób i obszary interwencji:

- rodziny dotknięte ubóstwem z powodu bezrobocia oraz rodziny wielodzietne i niepełne,
- środowiska osób niepełnosprawnych,
- osoby starsze,
- dzieci i młodzież szkolna z rodzin ubogich i zagrożonych wykluczeniem społecznym,

- grupy społeczne zagrożone chorobą alkoholową i narkomani.

## **VI. OBOWIĄZUJĄCE USTAWODAWSTWO**

Podejmowane działania nie mogą pozostawać w oderwaniu od ustawowych obowiązków wspólnoty samorządowej.

Podstawowe działania wspólnoty samorządowej w zakresie szeroko rozumianej polityki społecznej uregulowano w ustawie z dnia 8 marca 1990 r. o samorządzie gminnym.

Zadania gminy obejmują między innymi zagadnienia:

- ochrony zdrowia,
- pomocy społecznej, w tym ośrodków i zakładów opiekuńczych,
- gminnego budownictwa mieszkaniowego,
- edukacji publicznej,
- kultury, w tym bibliotek gminnych i innych instytucji kultury oraz ochrony zabytków i opieki nad zabytkami,
- kultury fizycznej i turystyki, w tym terenów rekreacyjnych i urządzeń sportowych,
- porządku publicznego i bezpieczeństwa obywateli oraz ochrony przeciwpożarowej i przeciwpowodziowej, w tym wyposażenia i utrzymania gminnego magazynu
- przeciwpowodziowego,
- współpracy z organizacjami pozarządowymi,
- współpracy ze społecznościami lokalnymi i regionalnymi innych państw.

Uszczegółowieniem zadań jest ustawa z dnia 12 marca 2004 r. o pomocy społecznej.

Wynikające z niej obowiązki gmin przedstawiono w poniższej tabeli.

**Tabela nr 43 - ZADANIA GMYNY WYNIKAJĄCE Z USTAWY Z DNIA 12 MARCA 2004R O POMOCY SPOŁECZNEJ**

<b>Własne</b>	<b>Zlecone</b>
<p>1) opracowanie i realizacja gminnej strategii rozwiązywania problemów społecznych ze szczególnym uwzględnieniem programów pomocy społecznej, profilaktyki i rozwiązywania problemów alkoholowych i innych, których celem jest integracja osób i rodzin z grup szczególnego ryzyka;</p> <p>2) przygotowanie oceny zasobów pomocy społecznej w oparciu o analizę lokalnej sytuacji społecznej i demograficznej;</p> <p>3) udzielanie schronienia, zapewnienie posiłku oraz niezbędnego ubrania osobom tego pozbawionym;</p> <p>4) przyznawanie i wypłacanie zasiłków okresowych;</p> <p>5) przyznawanie i wypłacanie zasiłków celowych;</p> <p>6) przyznawanie i wypłacanie zasiłków celowych na pokrycie wydatków powstałych w wyniku zdarzenia losowego;</p> <p>7) przyznawanie i wypłacanie zasiłków celowych na pokrycie wydatków na świadczenia zdrowotne osobom bezdomnym oraz innym osobom niemającym dochodu i możliwości uzyskania świadczeń na podstawie przepisów o powszechnym ubezpieczeniu w Narodowym Funduszu Zdrowia;</p> <p>8) przyznawanie zasiłków celowych w formie biletu kredytowanego;</p> <p>9) opłacanie składek na ubezpieczenia emerytalne i rentowe za osobę, która zrezygnuje z zatrudnienia w związku z koniecznością sprawowania bezpośredniej, osobistej opieki nad długotrwale lub ciężko chorym członkiem rodziny oraz wspólnie niezamieszkującymi matką, ojcem lub rodzeństwem;</p> <p>10) praca socjalna;</p> <p>11) organizowanie i świadczenie usług opiekuńczych, w tym specjalistycznych, w miejscu zamieszkania, z wyłączeniem specjalistycznych usług opiekuńczych dla osób z zaburzeniami psychicznymi;</p> <p>12) prowadzenie i zapewnienie miejsc w placówkach opiekuńczo-wychowawczych wsparcia dziennego lub mieszkaniach chronionych;</p> <p>13) tworzenie gminnego systemu profilaktyki i opieki nad dzieckiem i rodziną;</p>	<p>1) organizowanie i świadczenie specjalistycznych usług opiekuńczych w miejscu zamieszkania dla osób z zaburzeniami psychicznymi;</p> <p>2) przyznawanie i wypłacanie zasiłków celowych na pokrycie wydatków związanych z klęską żywiołową lub ekologiczną;</p> <p>3) prowadzenie i rozwój infrastruktury środowiskowych domów samopomocy dla osób z zaburzeniami psychicznymi;</p> <p>4) realizacja zadań wynikających z rządowych programów pomocy społecznej, mających na celu ochronę poziomu życia osób, rodzin i grup społecznych;</p> <p>5) przyznanie i wypłacanie zasiłków celowych, a także udzielenie schronienia, posiłku oraz niezbędnego ubrania uprawnionym cudzoziemcom;</p> <p>6) wypłacanie wynagrodzenia za sprawowanie opieki.</p>

- 14) dożywianie dzieci;
- 15) sprawienie pogrzebu, w tym osobom bezdomnym;
- 16) kierowanie do domu pomocy społecznej i ponoszenie odpłatności za pobyt mieszkańca gminy w tym domu;
- 17) sporządzanie sprawozdawczości oraz przekazywanie jej właściwemu wojewodzie, również w wersji elektronicznej, z zastosowaniem systemu informatycznego;
- 18) utworzenie i utrzymywanie ośrodka pomocy społecznej, w tym zapewnienie środków na wynagrodzenia pracowników.

**Do zadań własnych gminy należą również :**

- 1) przyznawanie i wypłacanie zasiłków specjalnych celowych;
- 2) przyznawanie i wypłacanie pomocy na ekonomiczne usamodzielnienie w formie zasiłków, pożyczek oraz pomocy w naturze;
- 3) prowadzenie i zapewnienie miejsc w domach pomocy społecznej i ośrodkach wsparcia o zasięgu gminnym oraz kierowanie do nich osób wymagających opieki;
- 4) podejmowanie innych zadań z zakresu pomocy społecznej wynikających z rozeznanych potrzeb gminy, w tym tworzenie i realizacja programów osłonowych.

## VII. STRATEGIA DZIAŁAŃ

### 1. Misja, obszary interwencji, cele podstawowe, cele szczegółowe, zadania i spodziewane efekty

Ustawa o samorządzie gminnym definiuje gminę jako wspólnotę samorządową zorientowaną na zaspokajanie potrzeb jej mieszkańców. Dlatego też władze gminy we wszystkich swych działaniach muszą dążyć do jak najlepszego i najpełniejszego zaspokojenia potrzeb lokalnej społeczności. Zgodnie z kanonami nowoczesnie rozumianej polityki społecznej polegać ma to nie tylko na dystrybucji dóbr, lecz na stwarzaniu możliwości i warunków do rozwoju we wszystkich dziedzinach życia. Oczywiście, biorąc pod uwagę istotę zrównoważonego rozwoju, należy pamiętać o osobach wykluczonych, które z różnych przyczyn nie stają się beneficjentami przemian i wzrastającego poziomu życia. Obowiązującym minimum zaś powinno być zapewnienie jednostce bytowania w warunkach nieurągających jej godności.

Misją gminy Ryn w zakresie polityki społecznej jest zapewnienie mieszkańcom jak najlepszych warunków życia, ze szczególnym uwzględnieniem osób zagrożonych wykluczeniem społecznym.

W celu realizacji misji wytypowano 5 grup wymagających szczególnego wsparcia i pomocy. Są to:

- 1. Rodziny zagrożone wykluczeniem społecznym;**
- 2. Osoby starsze;**
- 3. Niepełnosprawni;**
- 4. Grupy społeczne zagrożone chorobą alkoholową i narkomanią;**
- 5. Dzieci i młodzież.**

#### **Rodziny zagrożone wykluczeniem społecznym.**

Rodzina stanowi podstawowe ogniwo w strukturze społecznej. O warunkach jej funkcjonowania i rozwoju decydują działania z zakresu polityki ekonomicznej i społecznej.

Aby mogła wypełnić swoje zadania i obowiązki powinna być otoczona ochroną i wsparciem, a w szczególności sposób należy zapewnić prawidłową realizację potrzeb



rozwojowych i psychicznych dzieci, do których należy zaliczyć: potrzebę stabilizacji, bezpieczeństwa, przynależności uczuciowej. Od właściwego zaspokojenia potrzeb dziecka zależy prawidłowy przebieg jego rozwoju. Zaspokajanie potrzeb rozwojowych dziecka jest możliwe w rodzinie o prawidłowej strukturze i atmosferze gwarantującej poczucie stabilności i bezpieczeństwa.

Okres transformacji i wiążących się z nim problemów bytowych staje się dla znacznej liczby rodzin obciążeniem, z którym nie są w stanie sobie same poradzić. Negatywne zjawiska pogłębiającego się bezrobocia, bezradności, niejednokrotnie grożące wejściem w patologię, dotyczą wszystkich członków rodziny, nie wyłączając dzieci.

Przy realizacji zadań pomocy społecznej za priorytet należy przyjąć wspieranie środowisk i rodzin najbardziej zagrożonych biedą i trudnościami w rozwiązywaniu narastających problemów i to nie tylko ekonomicznych, ale też wychowawczych, psychicznych, zdrowotnych i innych.

Jak wynika z tabeli dotyczącej pomocy społecznej w gminie Ryn z różnych jej form korzysta ok. 700 rodzin. Jest to wskaźnik wysoki i odzwierciedla, jak duża jest skala problemów, z którymi muszą zmierzyć się władze samorządowe.

Głównym problemem większości rodzin jest bezrobocie, przy czym znaczna część osób (niemal 83 %) nie ma uprawnień do świadczeń w formie zasiłków dla bezrobotnych i balansuje na poziomie minimum socjalnego. Dotyczy to głównie rodzin o niskim poziomie wykształcenia, a także wielodzietnych i niepełnych. Zjawiskiem wtórnym są występujące niejednokrotnie patologie, w tym głównie alkoholizm, pojawia się również przemoc. Powodują one niewydolność wychowawczą, która najboleśniej dotyka dzieci w tych rodzinach.

Występujące problemy powodują niewydolność finansową rodzin i brak środków na podstawowe potrzeby. Dzieci z tych rodzin są często nieprawidłowo żywione lub wręcz niedożywione, a jedynym prawidłowym posiłkiem jest niejednokrotnie posiłek otrzymany w szkole. Działania na rzecz rodziny powinny być zróżnicowane zależnie od występujących problemów. Innych form wsparcia wymagają rodziny dotknięte bezrobociem, innych z problemem uzależnień czy niewydolne wychowawczo. Chociaż zapewnianie właściwych warunków bytowych dzieciom jest obowiązkiem rodziców, to im samym należy często udzielić wsparcia.

**Cel główny: Utrzymanie podstawowych funkcji rodziny i zapobieganie wykluczeniu społecznemu rodzin z uwzględnieniem rodzin niepełnych i wielodzietnych.**

Cele szczegółowe	Zadania	Realizatorzy i partnerzy	Wskaźniki i ewaluacja	Przewidywane efekty	Źródła finansowania	Termin lata
<ul style="list-style-type: none"> <li>zwalczanie bezrobocia i przeciwdziałanie jego skutkom;</li> </ul>	<ul style="list-style-type: none"> <li>prorowadzenie pracy socjalnej z bezrobotnymi, współdziałanie z Powiatem Urzędem Pracy;</li> <li>motywowanie bezrobotnych do aktywnego poszukiwania pracy, do przekwalifikowania, szkoleń, kursów;</li> <li>porady i informacje;</li> <li>stwarzanie alternatywnych możliwości zatrudnienia;</li> <li>reintegracja społeczna i zawodowa osób zagrożonych wykluczeniem społecznym;</li> </ul>	MGOPS w Rynie; PUP w Giżycku; UMiG w Rynie; organizacje pozarządowe	<ul style="list-style-type: none"> <li>liczba osób zaktywizowanych;</li> <li>liczba osób bezrobotnych objętych pomocą MGOPS w Rynie.</li> </ul>	<ul style="list-style-type: none"> <li>uaktywnienie osób bezrobotnych;</li> <li>zmniejszenie bezrobocia;</li> <li>poprawa sytuacji socjalno-bytowej;</li> <li>zmniejszenie skutków psychicznych i społecznych bezrobocia;</li> <li>możliwość nabycia nowych umiejętności zawodowych/ doświadczenia zawodowego;</li> <li>możliwość podjęcia stałego zatrudnienia</li> <li>rozwój ekonomii społecznej;</li> <li>rozwijanie i podtrzymywanie umiejętności uczestnictwa w życiu społecznym, zawodowym (CIS/ KIS)</li> </ul>	Budżet Gminy, Środki zewnętrzne	2015-2021
<ul style="list-style-type: none"> <li>organizowanie i rozwijanie kompleksowego wsparcia dla dzieci i młodzieży szkolnej;</li> </ul>	<ul style="list-style-type: none"> <li>analizowanie zaburzeń u dzieci i szukanie ich przyczyn;</li> <li>udzielanie pomocy pedagogicznej i psychologicznej dzieciom z trudnościami emocjonalnymi;</li> <li>dofinansowanie wypoczynku letniego i zimowego;</li> <li>współpraca z pedagogami szkolnymi;</li> </ul>	MGOPS w Rynie, ZSP w Rynie	<ul style="list-style-type: none"> <li>Liczba dzieci</li> </ul>	<ul style="list-style-type: none"> <li>zmniejszenie zagrożeń wynikających z braku opieki w czasie wolnym od nauki,</li> <li>rozwijanie zainteresowań i zdobywanie nowych umiejętności</li> <li>ochrona przed negatywnym wpływami środowiska;</li> <li>redukowanie zaburzeń;</li> </ul>	Budżet Gminy, Środki zewnętrzne	2015-2021

<ul style="list-style-type: none"> <li>organizowanie pomocy w rozwiązywaniu i ograniczaniu patologii;</li> </ul>	<ul style="list-style-type: none"> <li>współpraca z instytucjami pozarządowymi, organizacjami, fundacjami, kościołami, realizującymi zadania z zakresu pomocy;</li> <li>wykorzystanie różnych systemów wsparcia (psychologicznego, socjalnego, prawnego, OPS, Klub AA, terapeuta, psycholog, pedagog szkolny),</li> <li>    pomoc finansowa rodzinom zagrożonym;</li> <li>wsparcie w odtworzeniu więzi społecznych rodzin poprzez uczestniczenie w grupach samopomocowych organizacji pozarządowych (kierowanie do organizacji pozarządowych);</li> <li>    prowadzenie pracy socjalnej;</li> <li>    dożywianie dzieci i dorosłych;</li> <li>    poszukiwanie liderów lokalnych;</li> </ul>	<p>MGOPS w Rynie, organizacje pozarządowe</p>	<ul style="list-style-type: none"> <li>liczba rodzin objętych pomocą</li> </ul>	<ul style="list-style-type: none"> <li>hamowanie rozwoju zjawisk patologicznych</li> <li>zmniejszenie patologii w rodzinach;</li> <li>poprawa funkcjonowania rodzin z dziećmi;</li> </ul>	<p>Budżet Gminy, Środki zewnętrzne</p>	<p>2015-2021</p>
<ul style="list-style-type: none"> <li>    pomoc rodzinom w uzyskaniu samodzielności finansowej i eliminowanie postaw roszczeniowych.</li> </ul>	<ul style="list-style-type: none"> <li>    poradnictwo dotyczące możliwości poprawy sytuacji ekonomiczno - bytowej;</li> <li>    stymulacja aktywności własnej rodzin w celu zaspokojenia potrzeb socjalno-bytowych (wykorzystywanie własnych możliwości);</li> <li>    ożywienie życia społecznego w placówkach realizujących idee pomocy (organizacje pozarządowe, świetlice);</li> <li>    badania jakościowe - pogłębianie diagnozy sytuacji socjalno - bytowej rodzin (dalsze rozpoznawanie</li> </ul>	<p>MGOPS w Rynie, PUP w Giżycku; organizacje pozarządowe UMiG w Rynie</p>	<ul style="list-style-type: none"> <li>monitorowanie działań;</li> <li>analiza danych;</li> <li>ilość rodzin objętych pomocą;</li> </ul>	<ul style="list-style-type: none"> <li>zapobieganie poczuciu bezradności i osamotnienia;</li> <li>poprawa funkcjonowania rodzin z dziećmi;</li> <li>aktywizowanie społeczności do harmonijnej współpracy na rzecz rodzin</li> <li>tworzenie nowych form pomocy rodzinie</li> </ul>	<p>Budżet Gminy, Środki zewnętrzne</p>	<p>2015-2021</p>

	potrzeb środowiska).					
<ul style="list-style-type: none"> <li>• pomoc dzieciom z rodzin zagrożonych pozbawieniem lub ograniczeniem władzy rodzicielskiej poprzez wprowadzenie pracy asystenta rodziny</li> </ul>	<ul style="list-style-type: none"> <li>• zapewnienie warunków do działań asystenta</li> </ul>	MGOPS w Rynie	<ul style="list-style-type: none"> <li>• monitorowanie działań,</li> <li>• analiza danych;</li> <li>• liczba zatrudnionych asystentów rodziny;</li> <li>• liczba rodzin objętych asystenturą</li> </ul>	<ul style="list-style-type: none"> <li>• kształtowanie prawidłowych wzorów funkcjonowania rodziny;</li> <li>• stworzenie środowiska przyjaznego dzieciom i ich rodzicom;</li> <li>• poprawa funkcjonowania rodzin biologicznych;</li> <li>• zmniejszenie liczby dzieci umieszczanych w rodzinach zastępczych i innych.</li> </ul>	Budżet Gminy, Środki zewnętrzne	2015-2021

## **Osoby starsze**

Obserwowane procesy demograficzne od lat już wskazują na postępujący proces starzenia się społeczeństwa. Proces ten dotyczy również mieszkańców gminy Ryn. Problem ludzi starszych funkcjonuje w dwóch wymiarach. Pierwszy dotyczy indywidualnego podejścia i odczuć osoby starszej z jej problemami dnia codziennego, chorobami, poczuciem osamotnienia. Drugi punkt widzenia dotyczy rodzin, w których żyją osoby starsze. Borykają się one z wieloma trudnościami dotyczącymi konieczności zapewnienia tym osobom właściwej opieki. Problemy pojawiają się również wówczas, gdy wystąpi nierównowaga między indywidualnymi potrzebami człowieka starszego w codziennym życiu, a realnymi możliwościami rodziny w udzielaniu mu pomocy w przezwyciężaniu tych trudności.

W związku z powyższym niezbędne jest poświęcenie należytej uwagi tej znaczącej części populacji, przede wszystkim zaś w celu zaktywizowania zbiorowości samych seniorów oraz wspomagania potrzebujących.

**Cel główny: Poprawa jakości życia ludzi starszych  
oraz zapobieganie marginalizacji życia starszego pokolenia.**

<b>Cele szczegółowe</b>	<b>Zadania</b>	<b>Realizatorzy i partnerzy</b>	<b>Wskaźniki i ewaluacja</b>	<b>Przewidywane efekty</b>	<b>Źródła finansowania</b>	<b>Termin lata</b>
<ul style="list-style-type: none"> <li>• jak najdłuższe utrzymanie zdolności seniora do samoegzystencji w swym naturalnym środowisku oraz optymalizacja jego aktywności;</li> </ul>	<ul style="list-style-type: none"> <li>• stymulacja aktywności osób starszych;</li> <li>• udzielanie wsparcia środowiskowego ludziom starszym;</li> <li>• działanie na rzecz integracji ludzi starych ze środowiskiem</li> <li>•</li> </ul>	<p>MGOPS w Rynie; organizacje pozarządowe ; UMiG w Rynie</p>	<ul style="list-style-type: none"> <li>• liczba spotkań organizowanych dla osób starszych</li> </ul>	<ul style="list-style-type: none"> <li>• przeciwdziałanie osamotnieniu i alienacji, umocnienie psychiczne;</li> <li>• integracja osób starszych ze społeczeństwem;</li> <li>• wyrównywanie poziomu życia seniorów</li> <li>• pobudzenie aktywności osób starszych.</li> </ul>	<p>Budżet Gminy, środki zewnętrzne</p>	<p>2015-2021</p>
<ul style="list-style-type: none"> <li>• zaktywizowanie rodziny do szerokich działań na rzecz członka rodziny;</li> </ul>	<ul style="list-style-type: none"> <li>• edukacja rodzin w zakresie nabywania kompetencji koniecznych do kontaktów z osobami starszymi w rodzinie (docieranie do dzieci poprzez pracownika socjalnego).</li> </ul>	<p>MGOPS w Rynie;</p>	<ul style="list-style-type: none"> <li>• liczba osób objętych pomocą w formie usług opiekuńczych;</li> <li>• analiza danych</li> </ul>	<ul style="list-style-type: none"> <li>• zwiększenie kompetencji członków rodzin osoby starszej w zakresie sprawowania opieki;</li> <li>• zmniejszenie liczby osób kierowanych do domów pomocy społecznej</li> </ul>	<p>Budżet Gminy, środki zewnętrzne</p>	<p>2015-2021</p>
<ul style="list-style-type: none"> <li>• zapewnienie wsparcia osobom starszym niezdolnym do samodzielnej egzystencji w środowisku.</li> </ul>	<ul style="list-style-type: none"> <li>• rozwój środowiskowej pomocy społecznej (pomoc finansowa, świadczenia w naturze, usługi, porady);</li> </ul>	<p>MGOPS w Rynie;</p>	<ul style="list-style-type: none"> <li>• liczba osób objętych pomocą w formie usług opiekuńczych</li> </ul>	<ul style="list-style-type: none"> <li>• stworzenie sprawnie działającego centrum konsultacji, poradnictwa i wsparcia</li> <li>• zwiększenie możliwości przyznawania usług opiekuńczych</li> <li>• zapewnienie możliwości przyznawania specjalistycznych usług opiekuńczych</li> </ul>	<p>Budżet Gminy, środki zewnętrzne</p>	<p>2015-2021</p>

## Niepełnosprawni

Osoby niepełnosprawne stanowią w Polsce bardzo liczną społeczność, która liczy około 6 mln osób (ponad 15 % ogółu ludności), a z danych GUS wynika, że ma ona tendencję wzrostową.

Prawnie osobami niepełnosprawnymi są te jednostki, które posiadają stopień niepełnosprawności orzeczony przez Zespół ds. Orzekania o Niepełnosprawności, Komisję Lekarską przy ZUS, KRUS, jak również inne osoby z dysfunkcjami fizycznymi, psychicznymi i umysłowymi. Za niepełnosprawne należy uznać osoby, których stan fizyczny, psychiczny i umysłowy powoduje trwałe lub okresowe utrudnienia, ogranicza lub uniemożliwia pełnienie ról i zadań społecznych na poziomie powszechnie przyjętych kryteriów.

W codziennym funkcjonowaniu osoby niepełnosprawne napotykają liczne przeszkody uniemożliwiające prowadzenie aktywnego życia społecznego oraz w znaczny sposób utrudniające integrację z najbliższą społecznością lokalną.

Niewątpliwie osoby niepełnosprawne potrzebują więcej wsparcia ze strony społeczeństwa, by móc osiągnąć takie same jakościowe warunki życia jak inni obywatele. Jest wiele sposobów eliminowania niepotrzebnych barier, jednak by poprawić społeczne funkcjonowanie osób niepełnosprawnych, pozytywnie przekształcić stan społecznej świadomości w zakresie niepełnosprawności, konieczne jest systematyczne planowanie działań odnoszących się do różnych obszarów rzeczywistości społecznej.

Narzędziem pomocnym, systematyzującym pomysły i zadania są przyjęte przez ONZ Standardowe Zasady Wyrównywania Szans Osób Niepełnosprawnych. Zasady precyzują wstępne warunki równoprawnego uczestnictwa osób niepełnosprawnych w społecznościach, wyodrębniają kluczowe obszary, które społeczeństwo zobligowane jest udostępnić niepełnosprawnym obywatelom, a także proponują działania wdrożeniowe. Standardowe zasady służyły jako baza przy formułowaniu celu głównego i celów szczegółowych w gminnej strategii osób niepełnosprawnych.

W gminie Ryn środowisko osób niepełnosprawnych jest dostatecznie dobrze rozeznane Świadczeniami pomocy społecznej z tego tytułu objęte były w 2013 r. 84 rodziny liczące ogółem 168 osób.

**Cel główny: Poprawa warunków społecznego funkcjonowania osób niepełnosprawnych w społeczności lokalnej i integracja społeczna.**

Cele szczegółowe	Zadania	Realizatorzy i partnerzy	Wskaźniki i ewaluacja	Przewidywane efekty	Źródła finansowania	Termin lata
<ul style="list-style-type: none"> <li>inicjowanie działań zmierzających do udostępnienia osobom niepełnosprawnym środowiska fizycznego, ułatwianie dostępu do informacji i środków komunikacji międzyludzkiej;</li> </ul>	<ul style="list-style-type: none"> <li>uwzględnienie wymagań dotyczących dostępności różnych grup osób niepełnosprawnych przy projektowaniu i budowie środowiska zewnętrznego;</li> <li>konsultowanie ze środowiskami osób niepełnosprawnych w tym zakresie;</li> <li>dostarczanie informacji na temat diagnozy, praw, dostępnych służb i programów wszystkim osobom niepełnosprawnym, ich rodzinom i opiekunom;</li> <li>dążenie do zapewniania na wszystkich poziomach właściwego szkolenia służb zaangażowanych w prowadzenie programów i usług dla osób niepełnosprawnych;</li> <li>podjęcie działań w celu podniesienia świadomości społeczności lokalnej na temat osób niepełnosprawnych, ich praw, potrzeb, możliwości wkładu w życie społeczne;</li> <li>szkolenie pracowników mających częsty kontakt z osobami</li> </ul>	UMiG w Rynie; MGOPS w Rynie, organizacje pozarządowe ; ZSP w Rynie	<ul style="list-style-type: none"> <li>liczba uczniów niepełnosprawnych w szkole i przedszkolu,</li> <li>liczba spotkań edukacyjnych, informacyjnych, nt niepełnosprawności</li> </ul>	<ul style="list-style-type: none"> <li>likwidacja barier komunikacyjnych osób niepełnosprawnych;</li> <li>przeciwdziałanie osamotnieniu i izolacji społecznej;</li> <li>przełamanie bariery niewiedzy i nietolerancji w stosunku do osób niepełnosprawnych;</li> <li>integracja z najbliższym środowiskiem</li> <li>podniesienie poziomu wykształcenia osób niepełnosprawnych</li> <li>wyrównywanie poziomu życia osób niepełnosprawnych</li> <li>tworzenie możliwości włączenia się do tworzącego się społeczeństwa informacyjnego</li> </ul>	Budżet Gminy, środki zewnętrzne	2015-2021



	<p>niepełnosprawnymi w zakresie problematyki niepełnosprawności;</p> <ul style="list-style-type: none"> <li>• konsultowanie z osobami niepełnosprawnymi programów szkoleniowych dla pracowników;</li> <li>• wyrównanie szans rozwojowych i edukacyjnych; tworzenie integralnych form wychowania, nauczania i edukacji;</li> <li>• udostępnienie edukacji dla wszystkich uczniów niepełnosprawnych;</li> <li>• włączenie rodziców osób niepełnosprawnych w proces nauczania;</li> <li>• zapewnienie materiałów, stałych szkoleń dla nauczycieli niepełnosprawnych dzieci oraz dla nauczycieli wspierających.</li> </ul>					
<ul style="list-style-type: none"> <li>• aktywizacja zawodowa i wzmocnienie pozycji osób niepełnosprawnych tak, by mogły one realizować swoje prawa na rynku pracy;</li> </ul>	<ul style="list-style-type: none"> <li>• współpraca z organizacjami osób niepełnosprawnych w zakresie rozwiązań życia zawodowego i zatrudnienia;</li> <li>• rehabilitacja zawodowa i społeczna osób niepełnosprawnych,</li> <li>• podnoszenie świadomości samych osób niepełnosprawnych co do przysługujących im praw i możliwości;</li> <li>• zachęcanie przedsiębiorców w sektorze prywatnym, by w swych</li> </ul>	<p>UMiG w Rynie; MGOPS w Rynie, organizacje pozarządowe ; UMiG w Rynie</p>	<ul style="list-style-type: none"> <li>• liczba osób korzystających z WTZ</li> <li>• liczba osób uczęszczających do ŚDS</li> <li>• wprowadzane instrumenty rynku pracy i usługi</li> </ul>	<ul style="list-style-type: none"> <li>• zwiększenie mobilności zawodowej osób niepełnosprawnych;</li> <li>• przeciwdziałanie osamotnieniu i izolacji społecznej;</li> <li>• przełamanie niechęci pracodawców wobec osób z różnymi rodzajami niepełnosprawności;</li> <li>• aktywizacja społeczna i zawodowa osób niepełnosprawnych;</li> <li>• podniesienie poziomu wykształcenia osób</li> </ul>	<p>Budżet Gminy, środki zewnętrzne</p>	<p>2015-2021</p>

	<p>działaniach brali pod uwagę kwestie niepełnosprawności;</p> <ul style="list-style-type: none"> <li>• podnoszenie świadomości pracodawców celem przezwyciężenia negatywnych postaw i uprzedzeń w kwestii niepełnosprawności; szkolenia, informowanie o istniejących ulgach finansowych w przypadku zatrudniania osób niepełnosprawnych;</li> </ul>			<p>niepełnosprawnych</p> <ul style="list-style-type: none"> <li>• wyrównywanie poziomu życia osób niepełnosprawnych</li> <li>• zapewnienie opieki, rozwijanie psychofizycznych sprawności uczestników oraz podstawowych i specjalistycznych umiejętności zawodowych;</li> <li>• zapewnienie poczucia bezpieczeństwa osobom uczestniczącym z WTZ</li> <li>• zapewnienie poczucia bezpieczeństwa rodzinom osób uczęszczających do ŚDS</li> </ul>		
<ul style="list-style-type: none"> <li>• likwidacja barier architektonicznych.</li> </ul>	<ul style="list-style-type: none"> <li>• likwidacja lub ograniczanie barier architektonicznych</li> <li>• umożliwienie uczestnictwa w aktywności społecznej</li> </ul>	UMiG w Rynie PCPR	<ul style="list-style-type: none"> <li>•</li> </ul>	<ul style="list-style-type: none"> <li>• uwzględnianie potrzeb osób niepełnosprawnych w działalności placówek użyteczności publicznej;</li> <li>• ułatwianie osobom niepełnosprawnym codziennego kontaktu z instytucjami życia publicznego</li> </ul>	Budżet Gminy, środki zewnętrzne PFRON	2015-2021

## **Grupy społeczne zagrożone chorobą alkoholową i narkomanią.**

### Alkoholizm

Spożywanie alkoholu w nadmiernych ilościach niesie ze sobą wiele negatywnych konsekwencji, a w skrajnym wypadku prowadzi do uzależnienia. Konsekwencje nadużywania alkoholu są wielorakie. Można je podzielić na:

- fizjologiczne (zatrucia, choroby narządów wewnętrznych);
- problemy psychologiczne i egzystencjalne (próby samobójcze, wyobcowanie, zamknięcie się w sobie);
- problemy wypadków (wypadki w pracy i wypadki drogowe);
- problemy dotyczące zachowania i ról społecznych.

Alkoholizm jest poważnym problemem społecznym, rzutującym na pozostałe sfery życia i generującym inne problemy społeczne. W szczególności alkohol prowadzi do wzrostu przestępczości, pogłębia ubóstwo, wywołuje przemoc w rodzinie. Dotyka coraz częściej młodzież, a w skrajnych przypadkach nawet dzieci w wieku szkolnym. Aby go zwalczyć potrzebne są nie tylko programy dla już uzależnionych, ale również działania profilaktyczne zapobiegające uzależnieniom. Spowodowane jest to ofensywą reklamową zwłaszcza producentów piwa, adresowaną do ludzi młodych. Kampanie reklamowe odniosły pożądany z punktu widzenia wytwórców efekt i spożycie piwa systematycznie wzrasta. Osoby te narażone są na zwiększone ryzyko rozwoju choroby alkoholowej.

### Narkomania

Od początku lat dziewięćdziesiątych w Polsce obserwowany jest znaczny wzrost używania narkotyków. Szybko rosło rozpowszechnianie eksperymentalnego i okazjonalnego używania substancji nielegalnych wśród młodzieży. Pojawiły się pierwsze sygnały zainteresowania narkotykami wśród dorosłych, zwłaszcza w miastach. Rosły wskaźniki narkomanii rozumianej jako regularne używanie narkotyków powodujące poważne problemy. Zwiększała się podaż narkotyków na nielegalnym rynku i w ślad za tym ich dostępność.

Terminem narkomania określa się stan uzależnienia od środków odurzających. Pojęcie to ma szerokie znaczenie i obejmuje nie tylko nałogowe używanie narkotyków, ale także stosowanie wszelkich środków wywołujących euforię odurzającą. Nawykowe odurzanie się narkotykami staje się zjawiskiem masowym i groźnym dla zdrowia i życia

(nadużywanie silnych środków narkotycznych prowadzi do śmierci, samobójstw na skutek przyjmowania różnych substancji) oraz dla mienia społecznego (rozboje, rabunki, kradzieże popełnione w celu zdobycia pieniędzy na zaspokojenie głodu narkotycznego).

**Cel główny: Aktywna forma przeciwdziałania negatywnym skutkom używania alkoholu i narkotyków oraz bieżące rozwiązywania problemów uzależnień wśród społeczności lokalnej.**

Cele szczegółowe	Zadania	Realizatorzy i partnerzy	Wskaźniki i ewaluacja	Przewidywane efekty	Źródła finansowania	Termin lata
<ul style="list-style-type: none"> <li>• zwiększenie dostępności pomocy terapeutycznej dla osób uzależnionych od alkoholu i narkotyków;</li> </ul>	<ul style="list-style-type: none"> <li>• podnoszenie standardu świadczonych usług zdrowotnych</li> <li>• współpraca gminy w zakresie wydawanie orzeczeń (opinii biegłych) dotyczących osób, wobec których toczy się postępowanie o leczenie odwykowe (dostarczanie opinii, wywiadu środowiskowego, itp.);</li> <li>• rozmowy motywacyjne, objęcie pomocą terapeutyczną i psychospołeczną osób, które podjęły leczenie odwykowe;</li> <li>• wprowadzenie nowoczesnych metod terapeutycznych i informatycznych w zakresie przeciwdziałania przemocy w rodzinie;</li> </ul>	<p>GKRPA Służba zdrowia Punkt Konsultacyjny</p>	<ul style="list-style-type: none"> <li>• liczba udzielonych porad</li> <li>• liczba podmiotów udzielających wsparcia</li> <li>• liczba osób korzystających z pomocy</li> </ul>	<ul style="list-style-type: none"> <li>• poprawa sytuacji osób korzystających z pomocy</li> <li>• poprawa relacji rodzinnych</li> <li>• zwiększenie dostępności do form pomocy</li> </ul>	<p>Budżet Gminy środki zewnętrzne</p>	<p>2015-2021</p>
<ul style="list-style-type: none"> <li>• udzielenie rodzinom, w których występują problemy uzależnień, pomocy psychospołecznej i prawnej, a w szczególności ochrony przed przemocą;</li> </ul>	<ul style="list-style-type: none"> <li>• wprowadzenie nowoczesnych metod terapeutycznych i informatycznych w zakresie przeciwdziałania przemocy w rodzinie;</li> <li>• szkolenie osób w zakresie pomocy dla ofiar przemocy;</li> <li>• prowadzenie kampanii miejscowych dotyczących przemocy;</li> <li>• prowadzenie działań pomocowych na rzecz ofiar</li> </ul>	<p>ZI, Punkt Konsultacyjny Policja ZSP w Rynie służba zdrowia kuratorzy organizacje pozarządowe MGOPS w Rynie</p>	<ul style="list-style-type: none"> <li>• liczba udzielonych porad</li> <li>• liczba podmiotów udzielających wsparcia</li> <li>• liczba osób korzystających z pomocy</li> <li>• ilość spotkań ZI</li> <li>• ilość wszczętych procedur NK</li> </ul>	<ul style="list-style-type: none"> <li>• poprawa sytuacji osób korzystających z pomocy</li> <li>• poprawa relacji rodzinnych</li> <li>• zwiększenie dostępności do form pomocy</li> <li>• zmniejszenie skali zjawiska przemocy domowej</li> <li>• wzrost świadomości mieszkańców</li> </ul>	<p>Budżet Gminy środki zewnętrzne</p>	<p>2015-2021</p>

<ul style="list-style-type: none"> <li>• prowadzenie profilaktycznej działalności informacyjnej i edukacyjnej w zakresie rozwiązywania problemów alkoholowych i przeciwdziałania narkomanii, w szczególności dla dzieci i młodzieży, w tym prowadzenie pozalekcyjnych zajęć profilaktycznych i sportowych;</li> </ul>	<p><u>przemocy</u></p> <ul style="list-style-type: none"> <li>• realizacja programów terapeutycznych dla mieszkańców gminy z uwzględnieniem specjalistycznych programów dla dzieci i młodzieży;</li> <li>• prowadzenie programów edukacyjnych i profilaktycznych skierowanych do dzieci i młodzieży szkolnej oraz ich rodziców w zakresie używania substancji psychoaktywnych, alkoholu i narkotyków;</li> <li>• organizowanie dla pedagogów szkolnych i nauczycieli szkoleń, konferencji, warsztatów itp.;</li> <li>• wspieranie i włączenie się do kampanii ogólnopolskich, regionalnych, lokalnych w zakresie uzależnień i przemocy wobec dzieci</li> <li>• wspieranie i organizowanie dla mieszkańców gminy, zwłaszcza dzieci i młodzieży szkolnej: zabaw, festynów, happeningów ze scenariuszami zawierającymi treści profilaktyczne oraz promujące zdrowy, wolny od nałogów styl życia</li> <li>• zaopatrywanie w materiały edukacyjno-profilaktyczne szkół, instytucji działających na rzecz dzieci osób i dorosłych</li> <li>• rozszerzenie programu zajęć psychoprofilaktycznych dla dzieci i</li> </ul>	<p>Służba zdrowia Policja, ZSP w Rynie,</p>	<ul style="list-style-type: none"> <li>• liczba pogadank, szkoleń, warsztatów,</li> <li>• ilość osób uczestniczących w pogadankach, szkoleniach warsztatach,</li> <li>• liczba podmiotów prowadzących w/w działania</li> </ul>	<ul style="list-style-type: none"> <li>• wzrost świadomości wśród dzieci i młodzieży,</li> <li>• uzupełnienie, wzrost wiedzy dorosłych</li> <li>• wybieranie zdrowego stylu życia</li> <li>• poprawa stanu zdrowia mieszkańców</li> </ul>	<p>Budżet Gminy środki zewnętrzne</p>	<p>2015-2021</p>
---	---	---	--	---	---	------------------

	młodzieży o różne formy zajęć sportowych organizowanych w szkołach i świetlicach					
<ul style="list-style-type: none"> <li>wspomaganie działalności instytucji, stowarzyszeń i osób fizycznych, służącej rozwiązywaniu problemów uzależnień.</li> </ul>	<ul style="list-style-type: none"> <li>podnoszenie standardu świadczonych usług zdrowotnych</li> <li>współpraca gminy w zakresie wydawanie orzeczeń (opinii biegłych) dotyczących osób, wobec których toczy się postępowanie o leczenie odwykowe (dostarczanie opinii, wywiadu środowiskowego, itp.);</li> <li>wspieranie i włączenie się do kampanii ogólnopolskich, regionalnych, lokalnych w zakresie uzależnień i przemocy wobec dzieci</li> <li>wspieranie i organizowanie dla mieszkańców gminy, zwłaszcza dzieci i młodzieży szkolnej: zabaw, festynów, happeningów ze scenariuszami zawierającymi treści profilaktyczne oraz promujące zdrowy, wolny od nałogów styl życia</li> <li>współpraca z mediami w promowaniu zdrowego stylu życia</li> <li>zaopatrywanie w materiały edukacyjno-profilaktyczne szkół, instytucji działających na rzecz dzieci osób i dorosłych</li> <li>wdrażanie programów edukacyjnych skierowanych do sprzedawców napojów alkoholowych oraz działań kontrolnych i interwencyjnych mających na celu ograni-</li> </ul>	UMiG w Rynie, GKRPA Policja ZSP w Rynie organizacje pozarządowe	<ul style="list-style-type: none"> <li>liczba monitoringu przez przedstawicieli GKRPA</li> </ul>	<ul style="list-style-type: none"> <li>zmniejszenie dostępności do alkoholu wśród dzieci i młodzieży</li> </ul>		

	<p>czanie dostępności napojów alkoholowych i przestrzeganie zakazu sprzedaży alkoholu osobom poniżej 18 roku życia</p> <ul style="list-style-type: none"> <li>• wspieranie działań instytucji działających na rzecz rodzin i osób z problemem alkoholowym</li> <li>• wspieranie działań na rzecz bezpieczeństwa mieszkańcowi gminy w związku z naruszeniem prawa przez osoby będące pod wpływem alkoholu</li> </ul>					
--	---	--	--	--	--	--



## **Dzieci i młodzież**

W złożonej rzeczywistości społecznej, tam gdzie występują ubóstwo, bezrobocie i uzależnienia szczególnie dramatyczny jest los dzieci. Wychowują się często przy tym w dysfunkcyjnych rodzinach. Dzieci bywają niedożywione i zaniedbane, doświadczają przemocy ze strony dorosłych. Poza tymi oczywistymi niedostatkami należy zauważyć, że warunki finansowe w dużym stopniu decydują o szansach edukacyjnych młodego pokolenia.

Dzieci z biednych rodzin zagrożone są dziedziczeniem biedy i negatywnych wzorców społecznych, ponieważ wrażliwe są na środowisko, w którym zanikają prawidłowe wzorce społeczne. Powoduje to zjawisko dziedziczenia ubóstwa i dysfunkcji występujących w rodzinie. Dlatego tak ważne są działania zarówno w sferze edukacji i profilaktyki, jak i rozbudowany system świadczeń pieniężnych. Uzupełnieniem działań na rzecz dziecka jest akcja dożywiania dzieci w szkołach oraz wyposażania ich w niezbędne przybory szkolne.

**Cel główny: Aktywna forma przeciwdziałania negatywnym skutkom używania alkoholu i narkotyków oraz bieżące rozwiązywania problemów uzależnień wśród społeczności lokalnej.**

Cele szczegółowe	Zadania	Realizatorzy i partnerzy	Wskaźniki i ewaluacja	Przewidywane efekty	Źródła finansowania	Termin lata
<ul style="list-style-type: none"> <li>kształtowanie wśród dzieci i młodzieży postawy odpowiedzialności za: własne życie, zdrowie, fizyczne, emocjonalne, duchowe, wzrost, rozwój, poprawę własnego położenia, edukację i doświadczenie, przyszłość, w szczególności w perspektywie nieuchronności starzenia się;</li> </ul>	<ul style="list-style-type: none"> <li>ochrona dzieci i młodzieży przed przestępczością i przemocą przy współpracy pedagoga szkolnego, psychologa, zespołu interdyscyplinarnego;</li> <li>podniesienie jakości pracy przedszkoli, szkół podstawowych i gimnazjów;</li> <li>zapewnienie pomocy socjalnej dzieciom i młodzieży dotkniętej ubóstwem;</li> <li>promowanie dzieci i młodzieży szczególnie uzdolnionej;</li> <li>stworzenie nowych miejsc pracy dla absolwentów;</li> <li>wspieranie funkcji rodziny;</li> </ul>	<p>MGOPS w Rynie; ZSP w Rynie, ZI, RCK, UMiG Ryn</p>	<ul style="list-style-type: none"> <li>liczba podmiotów realizujących działania</li> </ul>	<ul style="list-style-type: none"> <li>aktywizacja zawodowa absolwentów szkół średnich;</li> <li>ukształtowanie wśród młodego pokolenia aktywności w rozwiązywaniu życiowych sytuacji problemowych.</li> <li>wzrost świadomości dzieci i młodzieży</li> </ul>	<p>Budżet Gminy Środki zewnętrzne</p>	<p>2015-2021</p>
<ul style="list-style-type: none"> <li>wdrażanie wśród dzieci i młodzieży umiejętności społecznych przy wykorzystaniu alternatywnych form spędzania czasu wolnego od nauki.</li> </ul>	<ul style="list-style-type: none"> <li>stworzenie dzieciom i młodzieży warunków do kulturalnego, aktywnego spędzania czasu wolnego (zajęcia pozalekcyjne w szkole, świetlicach, centrum kultury, biblioteki miejskiej)</li> <li>przeciwdziałanie dewiacjom i patologii wśród dzieci i młodzieży.</li> </ul>	<p>MGOPS w Rynie; ZSP w Rynie, RCK, UMiG Ryn</p>	<ul style="list-style-type: none"> <li>liczba podmiotów realizujących działania</li> </ul>	<ul style="list-style-type: none"> <li>eliminowanie zjawisk patologii społecznej wśród młodzieży;</li> <li>wyrobienie nawyków zdrowego, aktywnego spędzania czasu wolnego;</li> </ul>	<p>Budżet Gminy Środki zewnętrzne</p>	<p>2015-2021</p>

## **2. Podmioty odpowiedzialne za realizację strategii i podmioty wspierające.**

1. Burmistrz Miasta i Gminy Ryn,
2. Komisja ds. Rozwiązywania Problemów Alkoholowych,
3. Zespół Interdyscyplinarny,
4. Powiatowy Urząd Pracy,
5. Powiatowe Centrum Pomocy Rodzinie,
6. Miejsko - Gminny Ośrodek Pomocy Społecznej,
7. Zespół Szkolno - Przedszkolny,
8. Policja,
9. Ryńskie Centrum Kultury,
10. Biblioteka Publiczna,
11. Stowarzyszenia,
12. Kościoły parafialne.

## **3. Wdrażanie i monitorowanie strategii**

Z uwagi na wagę zagadnień oraz długoletni okres realizacji strategii musi być ona na bieżąco monitorowana. Monitorowanie nie tylko zapewni sprawny i zgodny z harmonogramem postęp realizacji programu, ale również umożliwi ocenę zasadności przyjętych celów podstawowych oraz służących jej realizacji działań. Rzeczywistość społeczna jest obszarem, gdzie procesy zachodzą w sposób niezwykle dynamiczny i dlatego strategia musi mieć wbudowane mechanizmy pozwalające na ewaluację osiągniętych wyników i korektę wyznaczonych zamierzeń.

Monitorowanie umożliwi zatem:

- bieżącą ocenę realizacji programów i zadań oraz osiągnięcia celów;
- prognozowanie ewentualnych zmian warunków realizacji;
- dokonanie bieżących korekt i poprawek;
- podjęcie działań zabezpieczających i naprawczych;
- informowanie społeczności lokalnej o uzyskanych wynikach.

Za proces ten będzie odpowiadał Kierownik Ośrodka Pomocy Społecznej, który wraz z pracownikami jednostki opracuje odpowiednie narzędzia pracy.

#### **4. Finansowanie strategii**

Jednym z warunków realizacji celów zawartych w strategii jest jej finansowanie. Przewiduje się następujące źródła finansowania proponowanych działań:

- środki własne pochodzące z budżetu gminy;
- środki przekazane gminie z budżetu państwa (dotacje);
- możliwe do pozyskania środki funduszy krajowych (Państwowy Fundusz Rehabilitacji Osób Niepełnosprawnych);
- możliwe do pozyskania środki pochodzące z funduszy Unii Europejskiej.

## VIII. ZAKOŃCZENIE

Opracowana Strategia Rozwiązywania Problemów Społecznych na terenie Miasta i Gminy Ryn pozwoli na celowe, systematyczne i planowe dążenie do osiągnięcia wytyczonego celu.

Sukces jej realizacji zależy od wielu czynników, zarówno zewnętrznych, jak i wewnętrznych.

Największym z zagrożeń jest zahamowanie rozwoju gospodarczego kraju i osłabienie tendencji wzrostowych. Wzrost poziomu dochodów ludności stanowić będzie najlepszą gwarancję rozwiązywania podstawowych problemów społecznych, jakimi są bezrobocie, ubóstwo i alkoholizm.

Realizacja strategii wymaga zaangażowania całej wspólnoty. Nie bez znaczenia jest również wsparcie instytucji pożytku publicznego, kościoła czy władz szczebla powiatowego i wojewódzkiego.

Wdrożenie programu przyczyni się do znaczącego ograniczenia występujących na terenie gminy problemów społecznych. Jego efektem będzie znaczący wzrost poziomu życia obywateli oraz integracja lokalnej społeczności. Gminie zaś pozwoli na ograniczenie wydatków na szeroko rozumianą pomoc społeczną i skierowanie większej ilości środków na modernizację i rozwój.

<b>Spis tabel</b>	<b>Strona</b>
Tabela nr 1: Podział administracyjny gminy Ryn .....	14
Tabela nr 2: Podział administracyjny gminy Ryn – wykaz miejscowości.....	15
Tabela nr 3: Liczba mieszkańców poszczególnych miejscowości w gminie Ry.....	16
Tabela nr 4: Mieszkańcy poszczególnych miejscowości gminy Ryn w latach 2010-2012.....	17
Tabela nr 5: Wybrane dane demograficzne w 2012 r.....	18
Tabela nr 6: Ludność gminy wg edukacyjnych grup wieku w 2012r.....	19
Tabela nr 7: Ludność wg miejsca zamieszkania/zameldowania i płci.....	19
Tabela nr 8: Wybrane dane statystyczne za lata 2010-2012.....	19
Tabela nr 9: Sprzedaż wody w latach 2008-2013.....	21
Tabela nr 10: sprzedaż ścieków w latach 2008-2013.....	22
Tabela nr 11 : Wykaz dróg powiatowych na terenie miasta i gminy Ryn.....	24
Tabela nr 12: Wykaz dróg publicznych gminnych na terenie miasta i gminy Ryn....	24
Tabela nr 13: Wyposażenie mieszkań w instalacje techniczno – sanitarne.....	26
Tabela nr 14: Zasoby mieszkaniowe w gminie.....	26
Tabela nr 15: Przedszkola i oddziały przedszkolne na terenie gminy Ryn w latach 2010-2012.....	27
Tabela nr16: Szkolnictwo podstawowe i gimnazjalne w gminie Ryn w latach 2010 – 2012 .....	27
Tabela nr 17: Działalność placówek kultury i sztuki w Rynie (dane na dzień 31.12.2012r.) .....	29
Tabela nr 18: Działalność w zakresie ochrony zdrowia w gminie Ryn .....	30
Tabela nr 19 : Poziom bezrobocie w roku 2013 .....	31
Tabela nr 20: Dane o rynku pracy w 2010-2012.....	31
Tabela nr 21 : Przyczyny udzielania pomocy .....	34
Tabela nr 22 : Wykorzystanie środków finansowych ogółem w roku 2013 .....	35
Tabela nr 23 : Ilościowo-wartościowe zestawienie poszczególnych rodzajów pomocy w roku 2013 .....	35
Tabela nr 24: Podział rodzin objętych asystenturą rodziny w roku 2013.....	37
Tabela nr 25: Liczba uczestników w 2012-2013 roku .....	39
Tabela nr 24: Gospodarstwa rolne według wielkości .....	40
Tabela nr 25: Działalność wybranych turystycznych obiektów noclegowych w 2012 r .....	42
Tabela nr 26: Podmioty gospodarki narodowej w rejestrze regonów w 2012 r. ....	43
Tabela nr 27: Jednostki wpisane do rejestru REGON według PKD .....	43
Tabela nr 28: Dochody i wydatki budżetu gminy w 2012 roku .....	44
Tabela nr 29: Dochody budżetu gminy wg działów w % .....	48
Tabela nr 30: Wydatki budżetu gminy wg działów w % .....	48
Tabela nr 31: Analiza SWOT .....	50
Tabela nr 32 – Gospodarka gminy Ryn.....	51
Tabela nr 33 –Mieszkańcy gminy Ryn.....	52
Tabela nr 34 – Bezrobocie i rynek pracy na terenie gminy Ryn .....	53
Tabela nr 35 – Stan oświaty, kultury, sportu i turystyki na terenie gminy Ryn .....	54
Tabela nr 36 – Uwarunkowania bezpieczeństwa obywateli (w tym bezpieczeństwa socjalnego) .....	55
Tabela nr 37 – Uzależnienia i przemoc w rodzinie .....	56
Tabela nr 38 – Starość .....	57

Tabela nr 39 – Niepełnosprawność .....	58
Tabela nr 40 – Kapitał społeczny i ludzki .....	59
Tabela nr 41 – Zadania gminy wynikające z Ustawy z dnia 12 marca 2004 roku o pomocy społecznej .....	63

## Spis grafik

Grafika nr 1: Położenie gminy Ryn w województwie.....	11
Grafika nr 2: Położenie gminy Ryn w powiecie.....	11
Grafika nr 3: Ryn z lotu ptaka.....	12
Grafika nr 4: Ryn – widok od strony Ekomarina.....	13
Grafika nr 5: Ryn nocą.....	13
Grafika nr 6: Granice administracyjne gminy Ryn.....	14
Grafika nr 7: Sprzedaż wody w latach 2008-2013.....	21
Grafika nr 8: Sprzedaż ścieków w latach 2008-2013.....	22
Grafika nr 9: Bezrobotni wg płci w latach 2010-2012 .....	32
Grafika nr 10: Pracujący wg płci w latach 2010-2012 .....	32
Grafika nr 11: Widok na ekomarinę - jez. Ryńskie.....	41
Grafika nr 12: Jez. Ołów – plaża miejska.....	42
Grafika nr 13: Dochody budżetu gminy w 2012r. ....	47
Grafika nr 14: Dochody budżetu gminy w 2012r. ....	47

Przewodniczący Rady Miejskiej

Michał Szczebiot