

MIASTO I GMINA RYN
STUDIUM
UWARUNKOWAŃ I KIERUNKÓW
ZAGOSPODAROWANIA PRZESTRZENNEGO
CZĘŚĆ A

UWARUNKOWANIA I DIAGNOZA
STANU ZAGOSPODAROWANIA PRZESTRZENNEGO



ZAŁĄCZNIK NR 1
DO UCHWAŁY NR
RADY MIEJSKIEJ W RYNIE
Z DNIA



Opracowanie wykonane przez:

VIVERE Łukasz Nitecki

ul. Sanicka 145

97-500 Radomsko

Główny projektant:

mgr inż. arch. Łukasz Nitecki

wpisany na listę Okręgowej Izby Urbanistów z/s w Warszawie pod numerem WA-401

Tekst ujednoczony

Zmiany w tekście studium w celu uwidocznienia wyróżniono kolorem szarym.



Spis treści

I.	Wstęp	5
1.	Podstawa prawna	5
2.	Informacje merytoryczne	5
II.	Uwarunkowania zagospodarowania przestrzennego	7
1.	Położenie i ogólna charakterystyka gminy	7
2.	Uwarunkowania wynikające ze stanu środowiska przyrodniczego, w tym stanu rolniczej przestrzeni produkcyjnej, wielkości i jakości zasobów wodnych oraz wymogów ochrony środowiska, przyrody i krajobrazu kulturowego	8
2.1.	Położenie w strukturze fizjograficznej	8
2.2.	Budowa geologiczna	9
2.3.	Geomorfologia (ukszałtowanie powierzchni)	9
2.4.	Wody powierzchniowe	10
2.5.	Wody podziemne	13
2.6.	Klimat	13
2.7.	Gleby	14
2.8.	Flora	15
2.9.	Obszary i obiekty objęte prawnymi formami ochrony przyrody	16
2.10.	Rolnicza przestrzeń produkcyjna	22
2.11.	Leśna przestrzeń produkcyjna	23
2.12.	Tereny zieleni urządzonej	23
2.13.	Waloryzacja fizjograficzna gminy	24
2.14.	Obszary występowania naturalnych zagrożeń geologicznych	30
3.	Uwarunkowania wynikające z występowania udokumentowanych złóż kopalin oraz zasobów wód podziemnych	30
3.1.	Kopaliny	30
3.2.	Wody podziemne	32
4.	Uwarunkowania wynikające z występowania obiektów i terenów chronionych na podstawie przepisów odrębnych	33
5.	Uwarunkowania wynikające ze stanu prawnego gruntów	34
6.	Uwarunkowania wynikające ze stanu dziedzictwa kulturowego i zabytków dóbr kultury współczesnej	35
6.1.	Układ urbanistyczny i ruralistyczny	35
6.2.	Stan dziedzictwa kulturowego i zabytków dóbr kultury	35
7.	Uwarunkowania wynikające z warunków i jakości życia mieszkańców	51
7.1.	Demografia	51



Studium uwarunkowań i kierunków zagospodarowania przestrzennego miasta i gminy Ryn

7.2.	Sfera gospodarcza	62
7.3.	Sfera społeczna	64
8.	Uwarunkowania wynikające z zagrożenia bezpieczeństwa ludności i jej mienia	68
8.1.	Zagrożenia naturalne	68
8.2.	Zagrożenia antropogeniczne	69
9.	Uwarunkowania wynikające z ze stanu systemu komunikacji i infrastruktury technicznej	69
9.1.	Infrastruktura techniczna	69
9.2.	Transport drogowy, kolejowy i wodny	72
10.	Uwarunkowania wynikające dotychczasowego przeznaczenia, zagospodarowania i uzbrojenia terenu	75
10.1.	Struktura przestrzenna gminy	75
10.2.	Bilans terenów	76
10.3.	Sytuacja planistyczna	77
11.	Uwarunkowania wynikające z potrzeb i możliwości rozwoju gminy	78
12.	Uwarunkowania wynikające ze stanu ładu przestrzennego i wymogów jego ochrony	79
13.	Uwarunkowania służące realizacji ponadlokalnych celów publicznych	80

Spis tabel

Spis wykresów



I. Wstęp

1. Podstawa prawna

Podstawę prawną opracowania stanowią:

- a) uchwała nr XXXI/269/13 Rady Miejskiej w Rynie z dnia 28 sierpnia 2013 roku w sprawie przystąpienia do sporządzenia zmiany „Studium Uwarunkowań i Kierunków Zagospodarowania Przestrzennego obejmującego Miasto i Gminę Ryn” – uchwalonego uchwałą Nr XLI/360/10 Rady Miejskiej w Rynie z dnia 3 lutego 2010 r. w części obejmującej Miasto Ryn,
- b) ustawa z dnia 27 marca 2003 roku o planowaniu i zagospodarowaniu przestrzennym (Dz. U. z 2012 r., poz. 647 z późn. zm.),
- c) rozporządzenie Ministra Infrastruktury z dnia 28 kwietnia 2004 r. w sprawie zakresu projektu studium uwarunkowań i kierunków zagospodarowania przestrzennego gminy (Dz. U. Nr 118, poz. 1233).

2. Informacje merytoryczne

Studium uwarunkowań i kierunków zagospodarowania przestrzennego miasta i gminy Ryn zostało sporządzone w 2000 r. w trybie przepisów ustawy z dnia 7 lipca 1994 r. o zagospodarowaniu przestrzennym (Dz. U. Nr 15 z 1999 r., poz. 139 z późn. zmianami) i uchwalone uchwałą Nr XXVI/176/2000 Rady Miejskiej w Rynie z dnia 10 listopada 2000 r. Obecna zmiana studium sporządzona została w trybie obowiązującej od 11 lipca 2003 r. ustawy z dnia 27 marca 2003r. o planowaniu i zagospodarowaniu przestrzennym (Dz. U. z 2012 r., poz. 647 z późn. zm.).

Następnie uchwałą nr XXV/241/08 Rady Miejskiej w Rynie z dnia 30 grudnia 2008 roku przystąpiono do sporządzenia zmiany Studium Uwarunkowań i Kierunków Zagospodarowania Przestrzennego. Przedmiotowa zmiana ze względu na zmieniające się zagospodarowanie terenów i konieczność aktualizacji uwarunkowań i przyjętych kierunków obejmowała cały obszar Miasta i Gminy i dotyczyła wszelkich aspektów określonych w art. 10 ustawy z dnia 27 marca 2003 roku o planowaniu i zagospodarowaniu przestrzennym (Dz. U. z 2012 r., poz. 647 z późn. zm.).



Opracowanie sporządzone przez: INPLUS Sp. z o.o. pod nadzorem głównego projektanta mgr inż. arch. Mariana Koplińskiego przyjęto uchwałą Nr XLI/360/10 Rady Miejskiej w Rynie z dnia 3 lutego 2010 r.

Zakres opracowania jest zgodny z wymogami rozporządzenia Ministra Infrastruktury z dnia 28 kwietnia 2004 r. w sprawie zakresu projektu studium uwarunkowań i kierunków zagospodarowania przestrzennego gminy (Dz. U. Nr 118, poz. 1233).

Opracowanie jest wykonane w formie tekstowej i graficznej. Część tekstową stanowi niniejszy tekst zatytułowany: „Miasto i Gmina Ryn. Studium uwarunkowań i kierunków zagospodarowania przestrzennego. Część A. Uwarunkowania i diagnoza stanu zagospodarowania przestrzennego” wraz z rysunkiem nr 1: „Uwarunkowania zagospodarowania przestrzennego gminy Ryn”, skala 1:25000” i rysunkiem nr 2: „Uwarunkowania zagospodarowania przestrzennego miasta Ryn, skala 1:5000” oraz „Miasto i Gmina Ryn. Studium uwarunkowań i kierunków zagospodarowania przestrzennego. Część B. Kierunki zagospodarowania przestrzennego” wraz z rysunkiem nr 3: „Kierunki zagospodarowania przestrzennego gminy Ryn, skala 1:25000” i rysunkiem nr 4: „Kierunki zagospodarowania przestrzennego miasta Ryn, skala 1:5000”.

Niniejsza edycja studium uwzględnia pod względem kształtu i schematu ustalenia studium przyjętego w 2010 r. Bez zmian pozostaje układ tekstu oraz podział na rysunki. Zgodnie z uchwałą intencyjną (nr XXXI/269/13 Rady Miejskiej w Rynie z dnia 28 sierpnia 2013 roku) korekcie poddano jedynie ustalenia dotyczące zagospodarowania i przeznaczenia terenów w granicach Miasta.

Ustalenia dotyczące obszaru gminy uzupełniono o następujące elementy:

- rezerwat przyrody „Ptasia Wyspa”,
- obszar chronionego krajobrazu „Krzyżany”,
- udokumentowane złoża kopalin,
- miejscowe plany zagospodarowania przestrzennego,
- teren zamknięty,
- droga krajowa nr 16 – przebieg wariantowych,
- aglomeracja,
- obiekty wskazane przez Wojewódzkiego Konserwatora Zabytków,

które nie występowały w momencie przyjmowania studium w 2010 r. i są wynikiem aktów prawa miejscowego lub opracowań podejmowanych na szczeblu wojewódzkim. Gmina, jako jednostka samorządu terytorialnego, nie ma znaczącego wpływu na ich przyjmowanie jednak jest zobowiązana do ich uwzględnienia zgodnie z ustawą z dnia 27 marca 2003 roku o planowaniu i zagospodarowaniu przestrzennym (Dz. U. z 2012 r., poz. 647 z późn. zm.) lub treścią przepisów odrębnych.



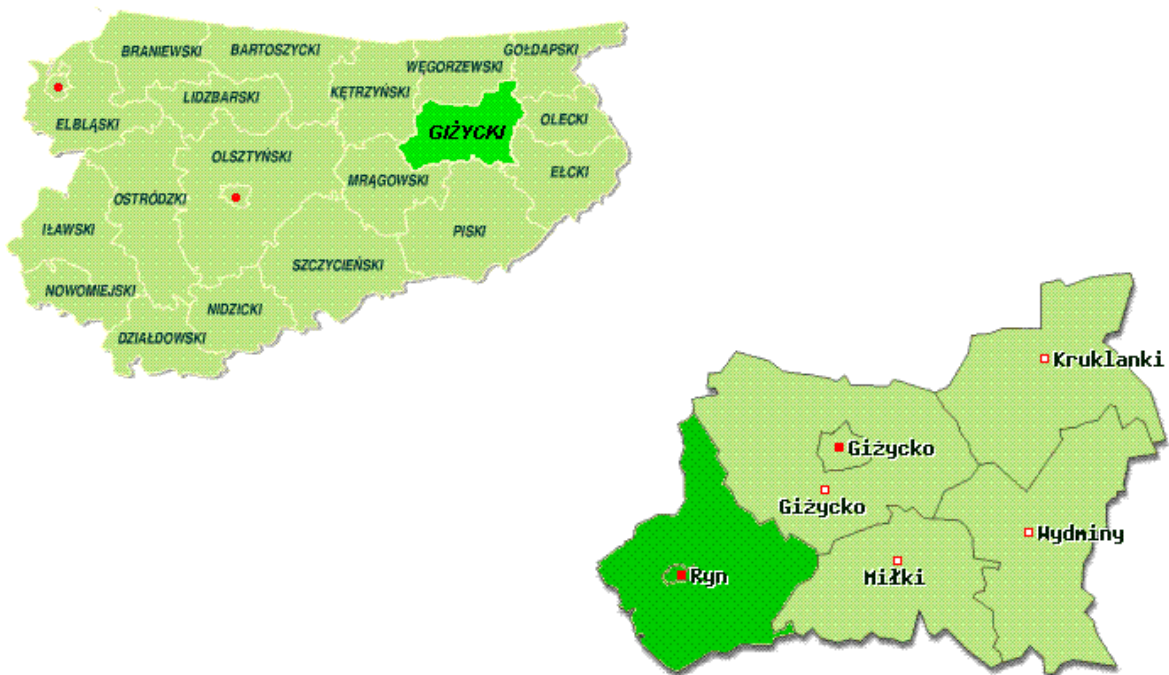
Ponadto zgodnie z uzasadnieniem uchwały intencyjnej zweryfikowano ustalenia studium pod względem aktualności po jego opracowaniu w roku 2010 oraz skorygowano błędy redakcyjne i nieaktualne podstawy prawne.

II. Uwarunkowania zagospodarowania przestrzennego

1. Położenie i ogólna charakterystyka gminy

Gmina miejsko-wiejska Ryn położona jest we wschodniej części województwa warmińsko-mazurskiego, w powiecie giżyckim. Od wschodu graniczy z dwoma innymi gminami powiatu giżyckiego, tj. Miłki i Giżycko. Od południa graniczy z gminą Mikołajki, od zachodu z gminą Mrągowo (obie z pow. Mrągowo) oraz z gminą Kętrzyn od północy (pow. Kętrzyn). Gmina Ryn według danych GUS z roku 2012 zajmuje powierzchnię 20 454 ha, co stanowi 18% powierzchni powiatu giżyckiego. W skład gminy wchodzi 16 sołectw: Kronowo, Sterławki Wielkie, Orło, Knis, Krzyżany, Słabowo, Wejdyki, Rybical, Ławki, Mioduńskie, Szymonka, Prażmowo, Stara, Rudówka, Tros i Skop. Głównym ośrodkiem jest miasto Ryn (pow. wg danych GUS z 2012 r. - 414 ha). Liczba ludności w roku 2012 w gminie wynosiła 5898 osób, z czego w samym mieście Ryn 2948 mieszkańców.

Lokalizacja miasta i gminy Ryn na tle województwa warmińsko-mazurskiego i powiatu giżyckiego





Głównym szlakiem komunikacyjnym na terenie gminy Ryn jest droga krajowa nr 59 Giżycko – Ryn – Nawiady – Rozogi zorientowana na osi wschód – zachód. Uzupełniają ją trzy drogi wojewódzkie:

- droga nr 592: Bartoszyce – Kętrzyn – Giżycko, zorientowana na osi wschód – zachód,
- droga nr 642: dr woj. nr 592 – Ryn – droga krajowa nr 59, zorientowana na osi północ – południe,
- droga nr 643: Wilkasy – droga krajowa nr 59, zorientowana na osi północ – południe.

Dodatkowo przez gminę przebiega linia kolejowa relacji Elk – Giżycko – Korsze.

Gmina Ryn jest gminą miejsko-wiejską, o charakterze rolniczym, grunty orne w mieście i gminie Ryn zajmują powierzchnię razem 7310 ha co stanowi 63,54% całkowitej powierzchni gminy. Funkcją uzupełniającą jest turystyka, dobrze rozwinięta ze względu na dogodnie położenie miasta i gminy Ryn, wśród jezior i lasów, które zajmują w gminie odpowiednio 11% i 25,5% całkowitej powierzchni miasta i gminy.

2. Uwarunkowania wynikające ze stanu środowiska przyrodniczego, w tym stanu rolniczej przestrzeni produkcyjnej, wielkości i jakości zasobów wodnych oraz wymogów ochrony środowiska, przyrody i krajobrazu kulturowego

2.1. Położenie w strukturze fizjograficznej

Według regionalizacji fizyczno-geograficznej Polski (Kondracki J., 1994) miasto i gmina Ryn położona jest w następujących jednostkach:

- Megaregion: Pozaalpejska Europa Środkowa,
- Prowincja: Niż Wschodniobałtycki,
- Podprowincja: Pojezierza Wschodniobałtyckie,
- Makroregion: Pojezierze Mazurskie,
- Mezoregiony: Pojezierze Mrągowskie, Kraina Wielkich Jezior Mazurskich.

W zachodniej części gminy zachodnim brzegiem jeziora Guber i dalej na południe do Rucianego-Nidy przebiega granica pomiędzy dwoma makroregionami: Doliną Dolnej Wisły a Pojezierzem Iławskim.



2.2. Budowa geologiczna

Obszar moreny dennej, obejmujący północną i południową część gminy, charakteryzuje się małą zmiennością budowy geologicznej, a w podłożu dominują gliny zwałowe, lokalnie piaski. W opozycji do opisanej strefy stoi środkowa część gminy, która stanowi teren wysoczyzny moreny czołowej. Obszar wyróżnia się pod względem krajobrazowym. Występują tu liczne jeziora i jeziorziska oraz kompleksy leśne. Podłoże zbudowane jest z piasków, ilów, lokalnie kredy pochodzenia jeziornego i zastoisowego. Tworząc grunty składające się z piasków drobnych i luźnych, pyłów i ilów o zróżnicowanych właściwościach fizyko–mechanicznych. Grunty takie, charakteryzujące się wysoką aktywnością koloidalną, stanowią korzystne podłoże pod zabudowę.

2.3. Geomorfologia (ukształtowanie powierzchni)

Na całym obszarze miasta i gminy Ryn dominuje krajobraz młodo glacialny, który ukształtował się w wyniku pomorskiej fazy zlodowacenia bałtyckiego.

Charakterystyczną cechą ukształtowania terenu gminy Ryn jest wyniesienie środkowej części obszaru w pasie: Słabowo – Krzyżany – Ryn – Orło – Jeziorziska – Skop. Strefa ta usytuowana jest przeciętnie na wysokości 150-170 m n.p.m. z maksymalną kulminacją 173,9 m n.p.m. na zachodzie (Krzyżany, Wejdyki) i 188,1 m n.p.m. na wschodzie (Skop). Obszar ten charakteryzuje się dużymi nachyleniami zboczy od 10% do 20%. Pod względem krajobrazowym wyróżnia się tu pas jezior Ryńskie – Ołów – Orło. W/w jeziora wraz z jeziorem Tałty tworzą rynną jeziorną, o głębokości rzędu 60-70 m, mającą kształt doliny rzecznej, wyżłobioną przez wody płynące pochodzące z roztopiającego się lądolodu. Północna i południowa część gminy ma charakter równinno - falisty i jest w przewadze usytuowana na wysokości 120-140 m n.p.m. Obszar zlokalizowany na południe od Starej Rudówki i na wschód od wsi Ławki, odznacza się mało urozmaiconą rzeźbą terenu i rozległym kompleksem łąk.

Obszar gminy znajduje się w całości w zasięgu pomorskiej fazy zlodowacenia bałtyckiego. Wyróżnić można następujące główne jednostki morfogenetyczne:

- wysoczyzna moreny dennej,
- wysoczyzna czołowo-morenową,
- rynna jezior Tałty – Ryńskie – Ołów – Orło.



2.4. Wody powierzchniowe

Gmina Ryn położona jest głównie w dorzeczu Wisły (90% pow.). Natomiast pozostałe wody gminy spływają w kierunku rzeki Pregoły.

Sieć hydrograficzna gminy Ryn przedstawia się następująco:

- dorzecze Wisły – większość jezior, kanały łączące te jeziora oraz cieki wodne,
- dorzecze Pregoły – jezioro Guber i jego zlewnia, obszar źródłowy i odcinek górnego biegu rzeki Guber,
- zachodnia część zlewni jeziora Dejguny położona w granicach gminy, która w zależności od warunków hydrologicznych zasila dorzecze Wisły lub Pregoły.

Charakterystykę sieci hydrograficznej oraz zestawienie ważniejszych zbiorników wodnych na terenie miasta i gminy Ryn przedstawiono w Tabelach 1 i 2.

Obszar zlewni wód powierzchniowych na terenie gminy odznacza się bogatym i urozmaiconym ukształtowaniem terenu. Największymi jeziorami, wchodzącymi w skład Wielkich Jezior Mazurskich, są jeziora: Tałty - Ryńskie o powierzchni 1836 ha i głębokości dochodzącej do 51 m. Jeziora te stanowią północny odcinek wielkiej rynny polodowcowej i obejmują jeziora: Ryńskie, Taty, Mikołajskie, Bełdany, Nidzkie. Kolejnymi pod względem wielkości są jeziora: Tałtowisko (327 ha); Szymon (154 ha) i najmniejsze jeziorko Kotek (18 ha). Powyższe jeziora połączone są kanałami żegludowymi tworząc główny szlak kanałowy Pisz – Węgorzewo. Pozostałe jeziora zlewni WJM to: Olów, Orło, Ławki, Szymonek i mniejsze.

Bardzo ważnym elementem sieci hydrograficznej są kanały i rowy melioracyjne, tzw. sztuczne użytki wodne. Połączenie jezior kanałami spowodowało wyrównanie ich poziomu i możliwość gospodarowania zasobami wodnymi jezior, co z kolei stworzyło dogodne warunki dla rolniczego zagospodarowania gruntów wcześniej podmokłych.

Na terenie gminy występują: tzw. użytki naturalne (jeziora, oczka wodne, odcinek rzeki Guber, mokradła śródpolne i tereny pojezierne). Do charakterystycznych użytków naturalnych należą piętrzone jeziora (Ryńskie, Tałty, Tałtowisko, Kotek, Szymon) należące do Wielkich Jezior Mazurskich, użytkowane jako zbiorniki retencyjne, z którego odpływ jest kierowany upustami na rzekę Pisę.

Teren gminy jest pozbawiony dużych w skali województwa rzek. Na obszarze gminy Ryn znajdują się górny odcinek rzeki Guber o długości ok. 6 km i zlewni 25 km². Rzeka ma swój początek w jeziorze Guber, który powstał w wyniku piętrzenia na progu stałym zlokalizowanym na rzece Guber przed miejscowością Salpik. W granicach gminy Ryn znajduje się około 75% powierzchni jeziora Guber – pozostała część w gminie Kętrzyn.



Dolina rzeki Guber jest szeroka i zatorfiona. Natomiast zlewnia jeziora obfituje w drobne zagłębienia bezodpływowe i w rozległe mokradła w strefie brzegowej. W 2006 r. wody rzeki Guber były badane w dwóch przekrojach kontrolno-pomiarowych: poniżej Garbna oraz powyżej ujścia do Łyny w Sępopolu. Według Raportu WIOŚ w Olsztynie (2006) wody rzeki Guber odpowiadały III klasie czystości.

Pod względem litologicznym na powierzchni zlewni Gubra przeważają gliny morenowe z płatami piasków fluwioglacjalnych i żwirów moreny czołowej. W dolinach rzek nagromadziły się torfy i aluwia. W północnej części występują pojedyncze płyty ilów zastoiskowych, stanowiących pozostałości jezior. Na ilach powstała równina zastoiskowa. Południowa część zlewni charakteryzują się bardziej urozmaiconą rzeźbą. Liczne zagłębienia bezodpływowe, często podmokłe, występują na całym obszarze zlewni.

Wybrane elementy sieci hydrograficznej gminy Ryn przedstawia poniższa tabela.

Tabela 1. Charakterystyka sieci hydrograficznej gminy Ryn

Element	Gmina Ryn	
	Wisła	Pregoła
Nazwa dorzecza		
Nazwa cieków	jeziora WJM: Ryńskie Tałty (część), Tałowisko (część), Kotek, Szymon pozostałe: Ołów, Orło, Ławki, Szymonek	Jez. Guber rzeka Guber (odcinek)
Zagrożenie powodziowe	brak	
Długość kanałów km	6,35	
Tereny podmokłe	-	

Wody powierzchniowe na terenie gminy zajmują około 10% powierzchni gminy (przy średniej dla województwa 5,73 %). Do największych jezior w gminie zalicza się: kompleks jezior Tałty - Ryńskie. Głębokość wszystkich zbiorników wodnych w gminie Ryn waha się od ok. 1 m do ok. 60 m.

Wykaz istniejących zbiorników wodnych oraz kanałów na terenie miasta i gminy Ryn przedstawia poniższa tabela.



Tabela 2. Charakterystyka ważniejszych zbiorników i cieków wodnych w gminie Ryn

L.p.	Nazwa zbiornika	Powierzchnia	Maksymalna głębokość
	Jeziora:	(ha)	(m)
1.	Tały/Ryńskie	1831	50,0
2.	Tałowisko	327	39,5
3.	Kotek	18	1,0
4.	Szymon	154	3,5
5.	Guber	180	2,0
6.	Ołów	61	40,1
7.	Orło	115	26,6
8.	Ławki	69	17,0
L.p.	Kanały:	Długość (km)	Szerokość (m)
1	Szymoński	2,36	18 – 22
2	Grunwaldzki	0,47	
3	Mioduński	1,92	
4	Tałcki	1,60	

Występują także jeziora na granicy gminy: Jagodne – Szymoneckie (pow. 945 ha), Dejguny (769 ha) i Ławki (123 ha).

Pomimo odnotowanej w ostatnich latach poprawy jakości wód w wyniku budowy i rozbudowy systemów kanalizacji i oczyszczalni ścieków oraz zmniejszenia ładunków zanieczyszczeń spływających do wód z terenów rolnych - stan czystości wód powierzchniowych jest niezadawalający.

Wody powierzchniowe gminy Ryn należą w większości do III klasy czystości. Głównym źródłem zanieczyszczeń wód powierzchniowych są przyległe wsie, pola namiotowe, ośrodki wypoczynkowe, które emitują ścieki bezpośrednio do wód powierzchniowych, w tym głównie jezior i rzek gminy.

Uchwałą Nr XIX/118/2008 z dnia 29 maja 2008 r. Rady Powiatu w Giżycku w sprawie wprowadzenia zakazu używania jednostek pływających napędzanych silnikami spalinowymi na niektórych wodach płynących Powiatu Giżyckiego (Dz. Urz. Woj. War.-Maz. Nr 95, poz.1697 z dnia 16 czerwca 2008 r.) w celu zapewnienia odpowiednich warunków akustycznych na terenach przeznaczonych na cele rekreacyjno-wypoczynkowe wprowadzono zakaz używania jednostek pływających napędzanych silnikami spalinowymi przez okres całego roku na wodach płynących gminy Ryn, tj.: Ławki, Ławki Małe, Ołów



i Orło. Traci moc uchwała nr VI/23/99 Rady Powiatu w Giżycku z dnia 27 kwietnia 1999 r. w sprawie ograniczenia lub zakazu używania obiektów pływających na wybranych akwenach wodnych powiatu, zmieniona uchwałą nr XVIII/151/2000 z dnia 27 czerwca 2000 r.

2.5. Wody podziemne

Występowanie wód powierzchniowych, w tym głównie jezior, jest ściśle powiązane z występowaniem wód podziemnych, które stanowią istotne ogniwo w ogólnym obiegu wody.

Na znacznej powierzchni gminy Ryn występuje Główny Zbiornik Wody Podziemnej nr 206. W części południowo-zachodniej gminy zbiornik ten posiada izolację od powierzchni nieciągłą lub niepełną, a w części południowej występuje część zupełnie bez jakiegokolwiek izolacji (ujęcie w Ławkach). Na terenie gminy ujęcia wody głębinowej występują w Rynie, Monetkach, Orle, Ławkach i Wejdykach. Użytkowane wody podziemne charakteryzują się dużym zażelazieniem i wymagają uzdatniania.

Większość źródeł czerpie wodę z głębokości do 30 m. Głębsze ujęcia występują w strefie północno – wschodniej i zachodniej gminy. Pierwszy poziom wodonośny na tych terenach zalega na głębokości 30-80 m. W środkowej i południowej części gminy przeważają ujęcia płytsze, tj. na głębokości od 10 do 5 m. Najpłytsze są ujęcia w Ławkach – około 3 m do zwierciadła wody. Wydajność eksploatacyjna ujęć do 30 m jest dość niska i wynosi 20-40m³/godz. Bardziej wydajne są studnie ujęcia miejskiego w Rynie 40-94 m³/godz.

Warunki filtracji pierwszej użytkowej warstwy wodonośnej są dobre. Natomiast wydajność wynosi przeciętnie 3-8 m³/godz./1ms, a maksymalne warunki filtracji występują w Rynie i wynoszą od 13 do 32 m³/godz./1ms.

2.6. Klimat

Gmina Ryn należy do najzimniejszych obszarów w Polsce według podziału na regiony klimatyczne należy do Regionu Pojeziernego. Panuje tu klimat umiarkowany – przejściowy między klimatem morskim a lądowym. Na klimat największy wpływ mają wilgotne masy powietrza napływające z Atlantyku oraz suche masy ze wschodu kontynentu. Na klimat lokalny wpływ mają usytuowanie na terenie gminy duże kompleksy leśne oraz zbiorniki wód powierzchniowych. Taki krajobraz wpływa korzystnie na kształtowanie mikroklimatu obszarów sąsiednich.



Obszar gminy charakteryzuje się małymi wahaniami temperatury. Średnia roczna temperatura powietrza wynosi 6,7°C. Najwyższe średnie maksima temperatury występują w lipcu: 17,5°C. Najzimniejszym miesiącem jest luty, ze średnią temperaturą – 4,7°C.

Pierwsze jesienne przymrozki pojawiają się już w połowie października, a zanikają w pierwszej dekadzie maja, zatem średnia liczba dni bezprzymrozkowych wynosi 161.

Okres wegetacyjny nie trwa długo, średnio 194 dni. Rozpoczęcie okresu wegetacyjnego przypada przeciętnie na trzecią dekadę kwietnia, zakończenie zaś na koniec października.

Średnia roczna suma opadów wynosi 529 mm. Przeciętna liczba dni z opadem waha się od 170 do 190 dni w ciągu roku. Minimum przypada na luty – 20 mm i styczeń – 22 mm, a maksimum na sierpień – 66 mm i lipiec – 65 mm. Najwięcej dni z opadem śnieżnym przypada na miesiące od grudnia do marca.

Średnia liczba dni z pokrywą śnieżną wynosi 107 dni, przy czym minimum to 88 dni, a maksimum 145 dni i jest to okres bardzo długi w porównaniu z innymi obszarami Polski.

Najwięcej dni burzowych, tj. od 3 dni do 5 dni, przypada na okres czerwiec – sierpień. Natomiast dni z mgłą odnotowano w ciągu roku od 45 do 75.

W gminie, podobnie jak i całej Polsce północno – wschodniej, przeważają wiatry zachodnie, które stanowią ok. 60% wszystkich dni wietrznych. Rozkład wiatrów nie jest równomierny w ciągu roku. W lecie przeważają wiatry nadciągające z kierunku zachodniego. Natomiast w zimie, zwłaszcza w grudniu i styczniu, więcej głównie wiatry wschodnie.

2.7. Gleby

W gminie największy udział w powierzchni gruntów ornych zajmują gleby klasy bonitacyjnej IVa – 43,9% i gleby klasy IVb - 18,4%. Najlepsze grunty orne klasy IIIa stanowią 0,4% powierzchni gruntów ornych gminy, a gleby klasy IIIb - 14,6%. Grunty klasy V i VI stanowią 22,7% powierzchni gruntów ornych w gminie.

Gleby brunatne występują na znacznym obszarze gminy. Są to gleby wytworzone z różnych skał macierzystych zasobnych w węglan wapnia. Ten typ gleb reprezentowany jest we wszystkich występujących kompleksach glebowych. Kompleks pszenny wadliwy zaliczany do IIIa, IIIb i IVb klasy bonitacyjnej, występuje w rejonie wsi Sterławki Wielkie, Słabowo, Krzyżany. Kompleks pszenny wadliwy obejmuje gleby zwięzłe – gliny lekkie całkowite. Kompleks pszenny dobry składa się z gleb zasobnych w składniki pokarmowe. Charakteryzuje się dobrą strukturą gleb i dobrymi właściwościami stosunków wodnych. Są to gleby zwięzłe o przewadze gliny lekkiej w profilu glebowym. Gleby o takich właściwościach



występują w okolicach wsi Knis, Gnieźdzenko, Stara Rudówka, Mioduńskie, Ryńskie Pole, Siejkowo. Kompleks żytnej bardzo dobrej obejmuje gleby klasy IIIb i IVa występuje na niewielkich obszarach w rejonie wsi Ławki, Słabowo, Krzyżany. Kompleks żytnej dobrej, w skład którego wchodzi gleby klasy bonitacyjnej IVa i IVb reprezentowany jest przez piaski gliniaste lekkie. Kompleks żytnej słabej, którego gleby zaliczane są do klasy V obejmuje wyłącznie gleby piaszczyste występuje w okolicach wsi Ławki, Szymonka, Kronowo. Najlepsze gleby piaszczyste klasy VI (kompleks żytnej bardzo słabej) występują w okolicach wsi Kronowo, Rybica, Skorupki, Wejdyki. Kompleks zbożowo pastewny mocny zajmujący znikomą powierzchnię obszary gminy występuje na wschód od wsi Ławki i na północ od wsi Szymonka.

Na terenie miasta i gminy Ryn występują dwa większe kompleksy, które w przeszłości zostały zmeliorowane i wykorzystywane jako użytki zielone. Są to tzw. „Łąki Szymońskie” (1500ha) zlokalizowane przy Kanale Szymońskim i kompleks „Lelek” (150ha) zlokalizowane przy Kanale Grunwaldzkim. W latach 80. uzyskano pozwolenia na wykorzystanie wód z Kanału Szymońskiego do nawodnień Łąk Szymońskich. Kompleks ten posiadał infrastrukturę odwadniającą – nawadniającą (sieć odprowadzalników, system rowów odwadniających, itp.). Obecnie obszary te są zaniedbane, nie prowadzi się nawodnień.

2.8. Flora

Lasy na terenie powiatu giżyckiego, do którego należy omawiana gmina Ryn, administrowane są przez Regionalną Dyрекcję Lasów Państwowych (RDLP) w Białymstoku.

Według regionalizacji przyrodniczo - leśnej, opracowanej przez Mroczkiewicza i Trampiera tereny RDLP w Białymstoku lokują się w: II Krainie Mazursko – Podlaskiej oraz IV Krainie Mazowiecko – Podlaskiej. Są to tereny położone w zasięgu zlodowacenia bałtyckiego, z krajobrazami o charakterze pagórkowatym, sandrowym lub równinno – morenowym. Według danych GUS z 2007 roku grunty leśne na terenie miasta i gminy Ryn, ogółem zajmowały powierzchnię 4 856,9 ha. Zdecydowana większość, tj. 4 716,4 ha, jest we władaniu Lasów Państwowych. Pozostała część stanowi lasy prywatne (198 ha).

Na terenie gminy brak jest większych kompleksów leśnych o charakterze puszczy. Natomiast lasy porożrzucane są na całym obszarze gminy w niewielkich kompleksach. Dominują bory sosnowe, spotykane na ubogich i średnio żyznych siedliskach świeżych, wilgotnych i bagiennych. Sosna zwyczajna jest podstawowym gatunkiem lasotwórczym. Natomiast na żyznym podłożu gliniastym i gliniasto - piaszczystym występują lasy liściaste



(tzw. grądy). Gatunkiem dominującym jest dąb szypułkowy, który ze świerkiem, grabem, brzozą i niekiedy lipą, preferuje siedliska zarówno świeże jak i wilgotne. Obszary o podwyższonej wilgotności, najczęściej w obniżeniach terenu, porastają olsy lub łągi olszowe oraz łągi jesionowo - olszowe. Istotną rolę odgrywa tutaj olsza czarna, która tworzy drzewostany lite lub z domieszką jesionu. Duże znaczenie przyrodnicze i gospodarcze ma brzoza pojawiająca się na wszystkich siedliskach. Pozostałe gatunki drzewiaste, takie jak jesion, grab, klon, lipa, modrzew, występują w leśnych zespołach roślinnych z reguły w formie domieszek.

Gmina posiada Plan Urządzania Lasu Nadleśnictwa Giżycko na lata 2007–2016 zatwierdzony Decyzją Nr 23/07 Ministra Środowiska z dnia 12 kwietnia 2007r. Plan ten wyodrębnia lasy ochronne mające za zadanie ochronę gleby przed zmywaniem i wyjąławianiem, ochronę zasobów wód powierzchniowych i podziemnych, regulacje stosunków hydrologicznych w zlewni oraz na obszarach wododziałów, stanowiące drzewostany nasienne lub ostoje zwierząt i stanowiska roślin podlegających ochronie gatunkowej.

2.9. Obszary i obiekty objęte prawnymi formami ochrony przyrody

2.9.1. Obszary chronionego krajobrazu

Obszar chronionego krajobrazu obejmuje tereny chronione ze względu na wyróżniający się krajobraz o zróżnicowanych ekosystemach, wartościowe ze względu na możliwość zaspokajania potrzeb związanych z turystyką i wypoczynkiem lub pełnioną funkcją korytarzy ekologicznych. Wyznaczenie obszaru chronionego krajobrazu następuje w drodze rozporządzenia wojewody, które określa jego nazwę, położenie, obszar, sprawującego nadzór, ustalenia dotyczące czynnej ochrony ekosystemów oraz zakazy właściwe dla danego obszaru chronionego krajobrazu lub jego części wybrane spośród zakazów wymienionych w art. 24 ust. 1 ustawy z dnia 16 kwietnia 2004 r. o ochronie przyrody (Dz. U. z 2013 r., poz. 627), wynikające z potrzeb jego ochrony.

Na terenie gminy i miasta Ryn występują fragmenty obszarów chronionego krajobrazu (OChK) obejmujące najcenniejsze krajobrazowo tereny o różnych ekosystemach. W granicach gminy obszary chronionego krajobrazu zajmują 18 361,5 ha. Są to:

- Obszar Chronionego Krajobrazu Kraina Wielkich Jezior Mazurskich – o powierzchni 85 527,0 ha, położony na terenie powiatów: Węgorzewo, Giżycko, Mrągowo i Pisz, w gminach Węgorzewo, miasto Węgorzewo, Giżycko, miasto Giżycko.



Obejmują środkowy obszar gminy i miasta Ryn w tym jeziora: Orło, Olów, Ryńskie, Tałowisko, Szymon, Kotek. Zachodnia granica OChK przebiega w okolicach miejscowości: Skop, Tros i Stara Rudówka i dochodzi aż do m. Prażmowo; do wschodniej granicy gminy.

- Obszar Chronionego Krajobrazu Doliny Rzeki Guber - o powierzchni 14 363,8 ha, położony jest na terenie powiatów: Bartoszyce, Kętrzyn, Giżycko i Olsztyn, w gminach Sępopol, miasto Sępopol, Korsze, Barciany, Bisztynek, Kętrzyn, miasto Kętrzyn, Reszel i Kolno. Na terenie gminy Ryn obejmuje jezioro Guber wraz z fragmentami lasów w sąsiedztwie jeziora oraz część terenów zalesionych zlokalizowanych w północnej części gminy przyległych do jeziora Ławki.
- Obszar Chronionego Krajobrazu Kłos o powierzchni w granicach gminy Ryn wynoszącej 2 227,0 ha, obejmujący miejscowości: Tros, Skop, Monetki, Stara Rudówka.
- Obszar Chronionego Krajobrazu Krzyżany o powierzchni w 2 895,0 ha i położony w całości na terenie gminy i miasta Ryn w rejonie miejscowości Słabowo, Krzyżany, Knis i Ryn – wyznaczony uchwałą Nr VIII/147/11 Sejmiku Województwa Warmińsko-Mazurskiego z dnia 21 czerwca 2011 r.

Na obszarach chronionego krajobrazu obowiązują zakazy:

- zabijania dziko występujących zwierząt, niszczenia ich nor, legowisk, innych schronień i miejsc rozrodu oraz tarlisk, złożonej ikry, z wyjątkiem amatorskiego połowu ryb oraz wykonywania czynności związanych z racjonalną gospodarką rolną, leśną, rybacką i łowiecką;
- realizacji przedsięwzięć mogących znacząco oddziaływać na środowisko w rozumieniu ustawy z dnia 3 października 2008 r. o udostępnianiu informacji o środowisku i jego ochronie, udziale społeczeństwa w ochronie środowiska oraz ocenach oddziaływania na środowisko (Dz. U. z 2013 r., poz. 1235);
- likwidowania i niszczenia zadrzewień śródpolnych, przydrożnych i nadwodnych, jeżeli nie wynikają one z potrzeby ochrony przeciwpowodziowej i zapewnienia bezpieczeństwa ruchu drogowego lub wodnego lub budowy, odbudowy, utrzymania, remontów lub naprawy urządzeń wodnych;



- wydobywania do celów gospodarczych skał, w tym torfu, oraz skamieniałości, w tym kopalnych szczątków roślin i zwierząt, a także minerałów i bursztynu (z wyjątkiem OCHK Krzyżany);
- wykonywania prac ziemnych trwale zniekształcających rzeźbę terenu, z wyjątkiem prac związanych z zabezpieczeniem przeciwsztormowym, przeciwpowodziowym lub przeciwoświsiskowym lub utrzymaniem, budową, odbudową, naprawą lub remontem urządzeń wodnych;
- dokonywania zmian stosunków wodnych, jeżeli służą innym celom niż ochrona przyrody lub zrównoważone wykorzystanie użytków rolnych i leśnych oraz racjonalna gospodarka wodna lub rybacka;
- likwidowania naturalnych zbiorników wodnych, starorzeczy i obszarów wodno-błotnych;
- lokalizowania obiektów budowlanych w pasie szerokości 100 m od linii brzegów rzek, jezior i innych zbiorników wodnych, z wyjątkiem urządzeń wodnych oraz obiektów służących prowadzeniu racjonalnej gospodarki rolnej, leśnej lub rybackiej.

2.9.2. Pomniki przyrody

Zgodnie z Ustawą o ochronie przyrody z dnia 16 kwietnia 2004 roku art. 40 „pomnikami przyrody są pojedyncze twory przyrody żywej i nieożywionej lub ich skupiska o szczególnej wartości przyrodniczej, naukowej, kulturowej, historycznej lub krajobrazowej oraz odznaczające się indywidualnymi cechami, wyróżniającymi je wśród innych tworów, okazałych rozmiarów drzewa, krzewy gatunków rodzimych lub obcych, źródła, wodospady, wywierzyska, skałki, jary, głazy narzutowe oraz jaskinie”.

Na terenie gminy znajduje się następujące pomniki przyrody:

- nr rejestrowy 111, dąb szypułkowy (*Quercus robur*) „Morsztyn” w Rudówce, obwód 4,7 m, wysokość 27 m, - Decyzja WRN w Olsztynie nr 356/73 z 15 listopada 1973 r.;
- nr rejestrowy 150, gład narzutowy w Rynie Pogórze (ok. 50m od szosy Ryn-Krzyżany), obwód 10,5 m, wysokość 1,8 m. - Decyzja WRN w Olsztynie nr 303/63z dn. 25 lipca 1963r.;
- nr rejestrowy 1240, żywotnik niby olbrzymi (*Thuja plicatoides*) w Kol. Rudówka oddz. 660 f; obwód 1,42 m, wysokość 24 m. – Dz. U. Woj. Warm.–Mazur. Nr 134 poz. 16852004r.



2.9.3. Obszary Natura 2000

Zgodnie z postanowieniami prawa Unii Europejskiej Natura 2000 to spójna europejska sieć ekologiczna, której celem jest zachowanie rodzajów siedlisk przyrodniczych oraz gatunków ważnych dla Wspólnoty. Obszary te typowane są według kryteriów podanych w Dyrektywie 92/43/EWG w sprawie ochrony siedlisk naturalnych oraz dziko żyjącej fauny i flory (tzw. Dyrektywa Siedliskowa) jako Specjalne Obszary Ochrony (SOO) oraz Dyrektywie 79/409/EWG w sprawie ochrony dzikich ptaków (tzw. Dyrektywa Ptasia) jako Obszary Specjalnej Ochrony (OSO). Każde państwo samodzielnie przygotowuje propozycję tej sieci w obrębie swojego terytorium i przedstawia do zatwierdzenia Komisji Europejskiej.

W Polsce opracowaniem projektu listy obszarów Natura 2000 zajmuje się Minister właściwy do spraw ochrony środowiska, który przy sporządzaniu w/w listy zasięga opinii właściwych miejscowo rad gmin.

Na terenie gminy można wyróżnić obszar specjalnej ochrony ptaków – Jezioro Dobskie PLB 280012 (Dyrektywa Ptasia). Obszar zlokalizowany jest w północnej części gminy. Ogólna powierzchnia Obszaru Specjalnej Ochrony Jezioro Dobskie wynosi 6452,1 ha, z czego 365,8 ha w samej gminie Ryn. Obszar obejmuje także gminę: Węgorzewo (689,9 ha) oraz gminy wiejskie: Kętrzyn (1265,1 ha) i Giżycko (4131,5 ha).

Obszar OSO Jezioro Dobskie obejmuje mezotroficzne jezioro, o powierzchni ponad 17 km² wraz z 4 wyspami porośniętymi lasem liściastym. Jeziora usytuowane są na wysoczyźnie morenowej z licznymi głazami narzutowymi. Otacza je głównie szuwar trzcinowy, a następnie pas łąk i pastwisk (2%) oraz grunty orne (29%). Południową część ostoi porastają bory mieszane. Lasy zajmują 38% obszaru, a zbiorniki wodne i mokradła 28%.

W ostoi występuje około 23 gatunki ptaków z Załącznika I Dyrektywy Ptasiej i dwa gatunki Polskiej Czerwonej Księgi. Ostoja jest ważnym miejscem koncentracji żurawi - obserwowano tu do 3000 osobników, oraz miejscem odpoczynku migrujących ptaków wodno - błotnych (ponad 200 osobników gągoła i 500 gęsi zbożowej i gęgawy) i miejscem gniazdowania drapieżników (w tym orlika krzykliwego).

Na obszarach Natura 2000 obowiązuje zakaz:

- realizacji przedsięwzięć mogących znacząco oddziaływać na środowiskow rozumieniu art. 59 Ustawy z dnia 3 października 2008 r. o udostępnianiu informacji o środowisku i jego ochronie, udziale społeczeństwa w ochronie środowiska oraz ocenach oddziaływania na środowisko (Dz. U. z 2013 r., poz. 1235).

Zgodnie z art. 59 ww. ustawy, przedsięwzięcia podzielono na:



- mogące zawsze znacząco oddziaływać na środowisko, dla których obligatoryjnie sporządza się Raport,
- mogące potencjalnie znacząco oddziaływać na środowisko, dla których obowiązek sporządzenia Raportu stwierdza się fakultatywnie,
- przedsięwzięcia mogące znacząco oddziaływać na obszar Natura 2000, dla których obowiązek sporządzenia Raportu stwierdza się fakultatywnie.

Zakres opracowania i informacje jakie powinien zawierać Raport, przedstawia art. 66 i 67 „Ustawy o udostępnianiu informacji...”. Raporty oddziaływania na środowisko sporządzane są przed wydaniem decyzji, zezwalającej na realizację przedsięwzięcia. Szczegółowe uwarunkowania związane z kwalifikowaniem przedsięwzięcia do sporządzenia Raportu o oddziaływaniu na środowisko zawarte są w odrębnym Rozporządzeniu.

Występujące w Polsce ptaki, objęte załącznikiem I Dyrektywy Ptasiej, zamieszkują różnorodny krajobraz, w ramach którego można mówić o krajobrazie leśnym, krajobrazie obszarów wodno-błotnych, krajobrazie rolniczym oraz krajobrazie morskim. Taki często umowny podział gatunków na grupy ze względu na typ krajobrazu wynika głównie z tego, że ptaki korzystają z siedlisk o odmiennych krajobrazach równocześnie lub w różnych fazach swego cyklu rocznego.

Zagrożenia:

- zanieczyszczenie wód odpadami przemysłowymi i komunalnymi – brak oczyszczalni ścieków;
- presja turystyczna, w tym powstawanie osiedli domków letniskowych bezpośrednio przylegających do linii brzegowej jezior;
- doprowadzenie do zlewni jeziora miogenów, pochodzących z nawożenia okolicznych użytków rolnych;
- budowa zabudowań w odległości mniejszej niż 100 m od linii brzegowej.

2.9.4. Korytarze ekologiczne

Ustawa o ochronie przyrody z dn. 16 kwietnia 2004 r. (Dz. U. z 2013 r., poz. 627) definiuje korytarz ekologiczny jako „obszar umożliwiający migrację roślin, zwierząt lub grzybów” (art. 5, pkt. 2). Stanowi on istotny, z punktu widzenia funkcjonowania środowiska, element przestrzeni, gwarantujący (poprzez zachowanie warunków migracji organizmów) utrzymanie możliwości wymiany i istnienia określonej puli genetycznej, liczebności osobników i gatunków, a w konsekwencji zachowanie różnorodności biologicznej środowiska.



Ponieważ korytarze ekologiczne poza przestrzenią bytowania stanowią w rzeczywistości korytarze migracyjne, można wśród nich wyróżnić kilka typów – ze względu na zasięgi sposób migracji oraz rodzaj gatunków migrujących.

Na terenie gminy Ryn wyróżnić można korytarze ekologiczne łączące obszary węzłowe o znaczeniu międzynarodowym. Obszary węzłowe odznaczają się dużą różnorodnością gatunkową i siedliskową. Stanowią ostoje dla wielu gatunków rzadkich zwierząt. Obszary węzłowe obejmują sąsiednie gminy, które łączą się za sobą za pośrednictwem korytarzy ekologicznych.

Na terenie miasta i gminy Ryn występują następujące korytarze ekologiczne:

- Korytarz ekologiczny Warmia – Dolina Pasłęki Wschodni – obejmuje znaczną część gminy, rozciągnięty południkowo. Stanowi fragment korytarza łączącego OSO Jezioro Dobskie (PLB280012) z OSO Jezioro Łuknajno (PLB280003) oraz Puszcza Piska(PLB280008) położone poza granicami gminy Ryn w powiecie mrągowskim. Jedynie fragment OSO Jezioro Dobskie występuje w granicach gminy Ryn. W ostoi Jezioro Dobskie występują co najmniej 23 gatunki ptaków z Załącznika I Dyrektywy Ptasiej oraz 2 gatunki z Polskiej Czerwonej Księgi (PCK). Gniazduje powyżej 1% populacji krajowej kani czarnej (PCK) i orlika krzykliwego (PCK). W okresie wędrówek występuje co najmniej 1% populacji szlaku wędrówkowego żurawia.
- Korytarz ekologiczny - Bagna Nietlickie – w granicach gminy Ryn, obejmuje obszar położony pomiędzy jeziorami Ławki Małe, Szymon i Szymoneckim. Drugą odnogę korytarza stanowi pas od jeziora Jagodne, przecinając Zatokę Mulik po jezioro Okrągłe. Stanowi ważny korytarz ekologiczny, będący łącznikiem części południowo wschodniej i wschodniej gminy z rejonem Bagien Nietlickich wchodzących w systemem Natura 2000 jako Obszar Specjalnej Ochrony Ptaków. Bagna Nietlickie(PLB280001) położone pomiędzy jeziorami: Jagodne a Buwełno zajmują 31 km² i leżą na terenie gmin Miłki i Orzysz. Ostoja obejmuje duże torfowisko niskie, powstałe w wyniku osuszenia jeziora Wąż. Porastają ją trzcinowiska, turzycowiska i zarośla wierzbowe. Teren jest otoczony olsami, brzezinami bagiennymi, szuwarami i łąkami kośnymi. Przez jego teren przepływa rzeka Wężówka. Na obszarze ostoi odnotowano 17 gatunków ptaków wymieniowych i 2 gatunki nie wymienione w Załączniku I Dyrektywy Ptasiej. Ponadto 7 gatunków ptaków występujących w ostoi, znajduje się w Polskiej Czerwonej Księdze.



2.9.5. Użytki ekologiczne

Na terenie gminy Ryn znajdują się tylko jeden użytek ekologiczny. Jest to Jezioro Salpik (Guber) objęte tą formą ochrony na podstawie Rozporządzenia Nr 1 Dz. Urz. Woj. Olszt. Nr 7/95, poz. 96 z 13.02.1995 r.

Według ustawy o ochronie przyrody z dn. 16 kwietnia 2004 r. użytkami ekologicznymi są: „zasługujące na ochronę pozostałości ekosystemów mających znaczenie dla zachowania różnorodności biologicznej” (art.42).

Jezioro Salpik (Guber) tą formą ochrony objęte jest od 1995r. Uznano je za ekosystemem wodny. Ten sztuczny zbiornik wodny o charakterze rozlewiskowym jest miejscem gniazdowania „rzadkich” gatunków ptaków. Akwen stanowi ostoje - miejsce żerowania i noclegowisko dla licznych ptactwa migrującego.

2.9.5. Rezerваты przyrody

Zgodnie z ustawą o ochronie przyrody z dnia 16 kwietnia 2004 r. rezerwat przyrody obejmuje się *obszary zachowane w stanie naturalnym lub mało zmienionym, ekosystemy, ostoje i siedliska przyrodnicze, a także siedliska ro-ślin, siedliska zwierząt i siedliska grzybów oraz twory i składniki przyrody nieożywionej, wyróżniające się szczególnymi wartościami przyrodniczymi, naukowymi, kulturowymi lub walorami krajobrazowymi.*

Na terenie gminy Ryn zgodnie z Zarządzeniem Nr 13 Regionalnego Dyrektora Ochrony Środowiska z dnia 15 marca 2013 r. wyznaczono rezerwat „Ptasia Wyspa” obejmujący obszar o powierzchni 4,2 ha na terenie Dużej Wyspy położonej na Jeziorze Ryńskim. Jako cel ochrony wskazano zachowanie wartości przyrodniczych ekosystemu wyspy i przyległych do niej trzcinowisk stanowiących ostoję lęgową oraz miejsce występowania licznych gatunków ptaków wodno-błotnych.

2.10. Rolnicza przestrzeń produkcyjna

W strukturze użytkowej gminy użytki rolne zajmują 11 504 ha, co stanowi ok. 56 % ogólnej powierzchni gruntów miasta i gminy. Strukturę użytkowania gruntów rolnych przedstawia poniższa tabela.



Tabela 3. Struktura użytkowania gruntów rolnych

L.p.	Użytki rolne	Powierzchnia w mieście	Powierzchnia w gminie	Ogółem powierzchnia w mieście i gminie
1.	Grunty orne	193 ha – 72,28%	7 117 ha – 63,34%	7 310 ha – 63,54%
2.	Łąki trwałe	30 ha – 11,24%	1 696 ha – 15,09%	1 726 ha – 15,00%
3.	Pastwiska trwałe	40 ha – 14,98%	2 124 ha – 18,90%	2 164 ha – 18,81%
4.	Sady	1 ha – 0,37%	15 ha – 0,13%	16 ha – 0,14%
5.	Grunty pod rowami, stawami i zabudowane	3 ha – 1,12%	285 ha – 2,54%	288 ha – 2,50%

Największy odsetek użytków rolnych zajmują grunty orne ok. 63% czyli 7 310 ha. Udział pozostałych użytków w strukturze użytkowania gruntów rolnych jest nieznaczny i rozkłada się proporcjonalnie.

2.11. Leśna przestrzeń produkcyjna

Grunty leśne, zadrzewione i zakrzewione zajmują na terenie gminy 5 225 ha, co stanowi 23% powierzchni. Lesistość gminy jest niższa od lesistości powiatu giżyckiego (25%) oraz znacznie niższa od lesistości województwa warmińsko-mazurskiego (30%). W roku 2007 przeznaczono 9,7 ha gruntów nieleśnych do zalesień. Główne skupiska leśne kumulują się: w południowo-zachodniej, centralnej i północnej części gminy. Dominującymi gatunkami są: sosna, brzoza, świerk i olsza. Tereny leśne, zadrzewione i zakrzewione w granicach miasta praktycznie nie występują.

2.12. Tereny zieleni urządzonej

Na terenie gminy Ryn brak jest parków spacerowo - wypoczynkowych. W gminie zachowało się zaledwie 5 parków w Głąbowie, Mleczkowie, Ryńskim Dworze, Zielonym Lasku i pozostałości parku w Ławkach. Są to obiekty typu dworskiego założone na przełomie XIX i XX wieku. Ich stan należy określić jako zły.

Na terenie gminy znajdują się 23 cmentarze. Prawie wszystkie są ewangelickie. W większości są to obiekty historyczne, których rodowód sięga drugiej połowy XVIII wieku.



2.13. Waloryzacja fizjograficzna gminy

2.13.1. Uwarunkowania

Przyrodnicze uwarunkowania wynikają z geograficznego położenia gminy na obszarze Polski północno-wschodniej w obrębie dwóch mezoregionów: Pojezierza Mrągowskiego i Krainy Wielkich Jezior Mazurskich, którego konsekwencją są określone cechy fizyczno-geograficzne przestrzeni:

- Na całym obszarze dominuje krajobraz młodoglacjalny, który ukształtował się w wyniku pomorskiej fazy zlodowacenia bałtyckiego – obszar o dużych walorach krajobrazowych i turystycznych;
- Występowanie na obszarze gminy obszarów chronionego krajobrazu i innych form ochrony przyrody;
- Położenie w strefie korytarza ekologicznego zaliczonego do europejskiej sieci obszarów chronionych Natura 2000;
- Występowanie kanałów żeglugowych łączących jeziora wchodzące w skład szlaku wodnego Wielkich Jezior Mazurskich, który stanowi szansę rozwoju gminy (transport, turystyka);
- Występowanie na obszarze gminy Głównego Zbiornika Wody Podziemnej nr 206. W części południowo-zachodniej gminy zbiornik ten posiada izolację od powierzchni nieciągłą lub niepełną, a w części południowej występuje część bez izolacji.

Ogólnie gminę podzielono na III strefy różniące się pod względem morfogenetycznym. Są to:

- I Strefa - będąca wysoczyzną morenowo - czołową. Szczególnie wyniesienie środkowej części gminy w pasie: Słabowo – Krzyżany – Ryn – Orło – Jeziorko – Skop.
- II Strefa (północna i południowa) – obejmująca obszar moreny dennej. Strefa ma charakter równiny falistej o się mało urozmaiconej rzeźbie terenu.
- III Strefa (pas jezior Tałty – Ryńskie – Ołów – Orło).

Strefa środkowa obszaru gminy wyróżnia się pod względem krajobrazowym. Na omawianym terenie wyraźnie odznacza się ciąg moren czołowych. Usytuowana jest przeciętnie na wysokości 150-170 m n.p.m. z maksymalną kulminacją 173,9 m n.p.m. na zachodzie (Krzyżany – Wejdyki) i 188,1 m n.p.m. na wschodzie (Skop). Obszar ten charakteryzuje się dużymi nachyleniami zboczy (10-20 %). W związku z powyższym należy liczyć się z utrudnieniami podczas wprowadzania nowych inwestycji budowlanych.



W środkowej części gminy ciąg moren czołowych przecina rynna jezior Tałty - Ryńskie – Ołów – Orło. Pierwsze i ostatnie z jezior leży na Obszarze Chronionego Krajobrazu Wielkich Jezior Mazurskich. Natomiast Jezioro Orło położone jest na omawianym obszarze tylko w części. Należy wytyczać strefy ochronne (100m od brzegów) i ograniczyć zabudowę w obrębie jezior. Postuluje się również stworzenie wokół jezior tzw. strefy buforowej w postaci nasadzeń drzew lub krzewów.

Obszary chronione obejmują znaczną część gminy. Na terenie miasta i gminy Ryn wyodrębniono następujące obszary chronionego krajobrazu: OChK Wielkie Jeziora Mazurskie, OChK Dolina Rzeki Guber i OChK Krzyżany. Dodatkowo funkcję ochronną dopełniają korytarze ekologiczne biegnące wzdłuż gminy. Są to obszary o ograniczonym użytkowaniu. Zakazy występujące na w/w obszarach reguluje Ustawa o ochronie przyrody oraz odpowiednie Rozporządzenia.

Przez obszar gminy przebiega linia wododziału I rzędu Wisły i Pregoty. Przy czym większość jezior leży w dorzeczu Wisły. Panują tutaj dobre warunki do wypoczynku związanego z sąsiedztwem wody (wędkarstwo, żeglarstwo). Jeziora w połączeniu z kanałami tworzą ważny szlak żeglugowy Wielkich Jezior Mazurskich.

Jeziora gminy zaliczone były głównie do III klasy czystości. Istnieje niebezpieczeństwo dalszego pogarszania czystości jezior w wyniku nadmiernej eksploatacji, spływów zanieczyszczeń z pól uprawnych i niekontrolowanych punktowych zrzutów ścieków nieczyszczonych. Nadmierna depozycja zanieczyszczeń do akwenów stanowi zagrożenie dla bioróżnorodności ekosystemu wodnego.

Położenie gminy w obszarze WJM, a w związku z tym bogata i rozbudowana sieć wód powierzchniowych, występowanie jezior, bagien, torfowisk, użytków zielonych sprawia, iż rejon gminy ma ogromne możliwości retencji wód w zlewni. Wskazane jest wprowadzenie proekologicznych zabiegów melioracyjnych, w tym renaturyzacja cieków zmeliorowanych i regeneracja oczek i mokradł.

W związku powyższym obszar ten w pierwszej kolejności jest predysponowany do: ochrony wartości przyrodniczych, w tym tworzenia użytków ekologicznych, rolnictwa ekologicznego, niektórych form rekreacji (sporty wodne, wędkarstwo, wypoczynek weekendowy) z ograniczeniami wynikającymi z czystości wody, lokalnych uwarunkowań gruntowo – wodnych oraz wymagań reżimu ochronnego obowiązującego na danym terenie(Natura 2000).

Występujące oczka wodne będące naturalnym elementem przestrzeni Pojezierza Mazurskiego, odgrywają ważną rolę w retencjonowaniu wód zlewni. Istnieje niebezpieczeństwo masowego zanikania małych zbiorników wodnych oraz wypływanie i zarastanie jezior spowodowanych postępującą eutrofizacją.



Na obszarze dolin pojeziernych i rzecznych zalegają rozległe mokradła, małe zbiorniki wodne w znacznym stopniu zadrzewione. Stanowią one korzystne warunki siedliskowe dla szerokiej gamy przedstawicieli świata zwierzęcego, w tym ptaków. Największym niebezpieczeństwem jest masowe prowadzenie robót melioracyjnych mających na celu osuszanie terenów pod uprawę lub pod zabudowę. Prowadzi to do obniżenia wód gruntowych i zakłócenia wymiany zasobów wodnych I-go poziomu wodonośnego, a także poziomów niżej położonych.

Podsumowując, oczka wodne i mokradła śródpolne występują licznie na terenie całej gminy. Ze względu na ich istotną rolę w zwiększaniu retencji naturalnej powinny być zachowane i chronione m.in. poprzez tworzenie stref zieleni na obrzeżach (np. trwałych użytków zielonych).

Obszary dolin pojeziernych położone wokół jezior, zbudowane z utworów organicznych znajdują się stale w zasięgu oddziaływania wód. Użytki te mające podstawowe znaczenie w retencjonowaniu wody zaliczane są do obszaru zlewni chronionej. W związku z powyższym należy stworzyć wokół nich strefę ochronną i wyłączyć z zabudowy.

Miasto i gmina Ryn posiada niezwykle walory krajobrazowe i potencjał do rozwoju turystyki. W związku z występowaniem licznych jezior oraz szlaków żeglugi wodnej w przyszłości należy się liczyć z powstawaniem nowych ośrodków turystycznych i osadnictwa sezonowego.

Istnieje zagrożenie niekontrolowanej zabudowy wokół jezior w postaci domków letniskowych, pensjonatów, a także pomostów i przystani na szlaku WJM. Zagospodarowanie przestrzenne wokół akwenów powinno się opierać na zasadach zrównoważonego rozwoju. W szczególności należy uwzględnić ochronę wartości przyrodniczych, a zwłaszcza ekosystemów wodno – łąkowych i zadrzewień. Nie dopuścić do zdegradowania środowiska przyrodniczego. Utworzyć odpowiednią infrastrukturę techniczną, przyłącza wodne i kanalizacyjne do ośrodków i domków wypoczynkowych. Zaleca się ograniczenie tej zabudowy do akwenów, gdzie już istnieją ośrodki. Preferuje się lokalizację inwestycji związanych z obsługą żeglarzy w miejscowościach położonych na szlaku wodnym WJM, tj. w miejscowościach Szymonka, Prażmowo, Kozin. Tworzyć trasy rowerowe i piesze wokół jezior oraz punkty obsługi ruchu rowerowego. Przy trasie należy umieścić pojemniki na odpady.

Przez środkową część gminy biegnie granica Głównego Zbiornika Wód Podziemnych nr 210. Na obszarze GZWP nie powinno się lokalizować wysypisk odpadów komunalnych i wylewisk niezabezpieczonych przed przenikaniem do podłoża substancji szkodliwych dla środowiska. Wokół jezior: Ławki, Ławki Małe i Tałtówisko występuje obszar wysokiego zagrożenia wód podziemnych. Jest to obszar bez izolacji pierwszej warstwy wodonośnej, niewskazany do lokalizacji funkcji zagrażających jakości wód podziemnych. W związku z



wrażliwością terenu na antropopresję predysponuje się wprowadzenie wzmożonych reżimów w rozwiązaniach gospodarki wodno-ściekowej.

Teren jest atrakcyjny krajobrazowo. Jezioro Tałtowisko leży na linii szlaku wodnego WJM, wokół jeziora wyodrębniono lasy wodochronne. Jest to strefa o znaczeniu korytarza ekologicznego, ze względu na wysokie walory przyrodnicze predysponowana głównie do funkcji ekologicznej, gospodarki leśnej i niektórych form rekreacji (agroturystyka, łowiectwo, zbieractwo, wycieczki piesze, kajakarstwo, wędkarstwo).

Zagospodarowanie przestrzenne powinno uwzględniać wymogi reżimu ochronnego obowiązującego na obszarach chronionych (OChK, strefa ochrony bezpośredniej i pośredniej ujęcia wód podziemnych m.in. w Ławkach).

Na terenie gminy nie ma dużych kompleksów leśnych o charakterze puszczańskim. Gmina odznacza się średnim zalesieniem. Natomiast w środkowej części w okolicach jeziora Orło i Ołów oraz między jeziorami Ryńskie i Tałtowisko występują lasy ochronne – glebochronne i wodochronne.

Omawiany obszar leży w strefie chronionego krajobrazu i jest jednocześnie korytarzem ekologicznym, dlatego w pierwszej kolejności należy zachować i chronić wartości przyrodnicze. Tereny niezalesione zwłaszcza w rejonach zagrożonych erozją, wskazane są do wprowadzenia roślinności trwałej, w tym zadrzewień. Dotyczy to zwłaszcza stoków o dużym nachyleniu, głównie w środkowej części gminy. Do zalesień wskazuje się słabe klasy bonitacyjne: VI z, VI, V. Postuluje się umacnianie struktury ekologicznej, równoważenie rozwoju z utrzymaniem nadrzędności funkcji przyrodniczej.

Wschodnia część gminy charakteryzuje się mało urozmaiconą rzeźbą terenu, dominują gleby słabsze V i VI klasy. Omawiany teren leży poza obszarem chronionego krajobrazu, predysponowany jest do zalesień lub pod inwestycje.

W południowej strefie gminy występują torfowiska i bagna o żyznych glebach hydrogenicznych. Największe z nich Łajty („Łąki Szymońskie”) oraz obiekt „Lelek” – powstały w wyniku zarastania i starzenia się zbiorników wodnych. Obszar charakteryzuje się gęstą siecią naturalnych i sztucznych cieków wodnych. W przeszłości poddane były one melioracji i użytkowane jako użytki zielone. Obecnie obszary te są zaniedbane, nie prowadzi się w nich nawodnień. Użytki ze względu na występowanie gleb organicznych należy odpowiednio zagospodarować poprzez prowadzenie proekologicznych melioracji.

Gleby klasy IIIa i IVb zakwalifikowane do kompleksu 4 żytniego bardzo dobrego występują na bardzo małych obszarach w północnej części gminy, w okolicach wsi Słabowo, Krzyżany, Ławki i Sterławki Wielkie. Zaleca się zachowanie funkcji rolniczej na obszarach o dobrych glebach i małej wrażliwości na antropopresję.

Na terenach rolniczych zleca się tworzenie gospodarstw agroturystycznych, pełniących funkcję uzupełniającą dla turystyki.



Na obszarze gminy Ryn zlokalizowane są złoża piasków i żwiru: Knis, Knis I, Knis II, Rybical, Kronowo, Ryn, Ryn II, Ryn III oraz Rynie. Wyrobiska po zakończeniu eksploatacji należy poddać rekultywacji, np. tworząc sztuczne zbiorniki wodne (baseny, zbiorniki retencyjne). Natomiast w miejscach gdzie jest to niemożliwe należy zabezpieczyć skarpy wyrobisk przed erozją. Można tego dokonać poprzez stosowanie roślinności utrwalającej powierzchnię, ustawić tzw.

płatki faszynowe, wiklinowe czy siatki ochronne. W szczególnych przypadkach, gdy w wyrobisku ukształtowały się biocenozy wzbogacające lokalną bioróżnorodność biologiczną, przeprowadzanie rekultywacji nie jest wskazane. Zalecane jest podjęcie działań ochronnych w celu ich zachowania.

2.13.2. Ograniczenia i wskazania

- Na terenach położonych w obrębie Obszarów Chronionego Krajobrazu zaleca się zachowanie jako terenów ogólnie dostępnych i wprowadzenie zakazu zabudowy w strefach 100 m od linii brzegowej jezior i rzek. Zakaz powinien dotyczyć szczególnie zabudowy mieszkaniowej, rekreacji indywidualnej i ogrodów działkowych.
- Przy lokalizacji nowych terenów pod zabudowę należy wziąć pod uwagę możliwość włączenia do systemu kanalizacji.
- Należy zabezpieczyć wody powierzchniowe przed zanieczyszczeniami pochodzącymi głównie ze sfery komunalnej (ścieki sanitarne) oraz rolnictwa. Powinno to nastąpić poprzez rozwój sieci kanalizacji sanitarnej, budowę przyzagrodowych oczyszczalni ścieków, tam gdzie nieplanowane jest skanalizowanie. W przypadku rolnictwa ograniczenie zanieczyszczenia może nastąpić poprzez: wyłączenie z upraw stref brzegowych rzek i jezior, naturalne nawożenie, wprowadzenie pasów zieleni ochronnej.
- Przy lokalizacji funkcji mieszkaniowych należy zapewnić odprowadzenie zanieczyszczeń kanalizacją ściekową oraz ogrzewanie wykorzystujące „czyste” technologie, takie jak pompy ciepła czy ogrzewanie olejem opałowym.
- Zaleca się przeznaczenie gruntów rolnych położonych w bezpośrednim sąsiedztwie lasów, jezior i cieków wodnych do dalszego użytkowania lub przeznaczenie ich pod zalesienie, co pomoże w zachowaniu naturalnych ciągów ekologicznych, zabudowanie tych terenów może spowodować szkody związane z przekształceniem krajobrazu, zablokowaniem naturalnych tras migracji ssaków, ptaków, roślin, nadmierną penetracją i zaśmiecaniem lasów, jezior i rzek.



- Ważne jest zachowanie istniejących na terenie gminy wód powierzchniowych, torfowisk, oczek wodnych, użytków zielonych, zadrzewień oraz zwiększanie ich powierzchni. Przyczyni się do uzyskania i utrzymania struktury krajobrazu rolniczego. Zadrzewienia śródpolne służą ochronie gleb przed erozją wietrzną i wodną – powodują zmniejszenie prędkości wiatru i parowanie, zwiększają również pojemność wodną gleb i poprawiają bilans wody, przez co następuje wzrost produkcji roślinnej. Ponadto zadrzewienia i pasy zadrzewień śródpolnych stanowią nisze ekologiczne dla wielu gatunków ptaków i drobnych ssaków.
- Lasy stanowią bardzo ważne węzły w systemie ekologicznym gminy. Istotnym jest stworzenie korytarzy ekologicznych, poprzez powiązanie istniejących i planowanych do zalesienia terenów leśnych z ciągami dolinnymi oraz systemem zadrzewień. Korytarze ekologiczne wpłyną na poprawę warunków hydrologicznych gleb, przeciwdziałanie erozji wietrznej i powierzchniowej oraz degradacji ziemi, zwiększenie wodnej retencji i podniesienie różnorodności ekologicznej środowiska. Do zalesień wskazuje się grunty słabych klas bonitacyjnych: VI z, VI, V.
- Zalecane jest zwiększanie lesistości na wododziałach i wzdłuż cieków, przez gminę przechodzi dział wodny I – rzędu oddzielający dorzecze Wisły i Pregocy. Strefa wododziałowa powinna być zagospodarowana w sposób gwarantujący ochronę wód powierzchniowych i podziemnych. Jednym ze sposobów chroniących ten obszar jest zalesienie strefy wododziałowej.
- Urozmaicenie terenu nie stanowi znaczących barier dla budownictwa. Do niekorzystnych obszarów budowlanych należą formy wklęsłe oraz większe wzniesienia. Do tych pierwszych należą: doliny rzeczne, zagłębienia i obniżenia terenowe, obszary o wysokim poziomie wód gruntowych w tym obszary podmokłe i bagienne. Wzniesienia terenu również mogą stanowić utrudnienia dla budownictwa. Dotyczy to środkowej części gminy. Obszar średnio usytuowany na wysokości 150-170 m n.p.m., nachylenia zboczy od 10 do 20 %.
- Istniejące wyrobiska powinny być po zakończeniu eksploatacji kruszywa zrehabilitowane. Obok wykorzystania wyrobisk poeksploatacyjnych jako basenów do rekreacji i aktywnego wypoczynku, istnieje możliwość budowy zbiorników innego typu, np. zbiorników retencyjnych, stawów rybnych, użytków ekologicznych. Wówczas kierunek wodny połączony byłby z rolnym i rekreacyjnym. Można również zawodnione wyrobiska pozostawić bez większej ingerencji człowieka, czekając na autorehabilitację i utworzenie się ekosystemu terenów podmokłych.
- Strefy ograniczonego użytkowania dla gazociągów i linii energetycznych:
 - linia energetyczna - 80 m dla 400 kV, 40 m dla linii energetycznej 110 kV,



- gazociąg – DN 125, DN 100, DN 80, DN 65. (normatywne odległości określają odpowiednie Normy i Rozporządzenia).

2.14. Obszary występowania naturalnych zagrożeń geologicznych

Osuwanie się mas ziemnych jest zjawiskiem geologicznym związanym z działaniem sił przyrody takich jak gwałtowne opady deszczu, intensywne topnienie śniegu, podnoszenie się poziomu wód gruntowych oraz wezbrania rzek i potoków. W coraz większym stopniu do ich powstawania przyczynia się działalność człowieka. Sprzyja im podcinanie zboczy przybudowie dróg oraz budynków, a także wycinki drzew na stokach. Ruchy osuwiskowe mogą powodować degradację gleb oraz rozległe zniszczenia terenów rolnych i leśnych.

W 2005 r. na zamówienie Ministerstwa Środowiska zrealizowano w Akademii Górniczo-Hutniczej w Krakowie opracowanie Rejestracja i inwentaryzacja naturalnych zagrożeń geologicznych na terenie całego kraju (ze szczególnym uwzględnieniem osuwisk oraz innych zjawisk geodynamicznych). Opracowanie to pokazało, że w granicach administracyjnych gminy Ryn nie występują obszary osuwiskowe.

3. Uwarunkowania wynikające z występowania udokumentowanych złóż kopalin oraz zasobów wód podziemnych

3.1. Kopaliny

Obszar województwa warmińsko-mazurskiego położony jest na platformie wschodnioeuropejskiej, na której osadzały się warstwy osadów o stosunkowo niewielkich miąższościach. Kopaliny, jeśli występują, to głównie w przypowierzchniowej warstwie osadów czwartorzędowych.

Tabela 4. Złóża piasków i żwirów na terenie gminy Ryn

L.p.	Nazwa złoża	Stan zagospodarowania złoża	Zasoby w tys. ton		Wydobycie	Organ koncesyjny
			Geologiczne bilansowe	Przemysłowe		
1	Knis	Zaniechano wydobyć ze złoża	2781	Brak danych	Brak danych	Brak danych
2	Knis I	Złoże o zasobach rozpoznanych szczegółowo	Brak danych	Brak danych	Brak danych	Brak danych



3	Knis II	Złoże o zasobach rozpoznanych szczegółowo	Brak danych	Brak danych	Brak danych	Brak danych
4.	Rybical	Złoże o zasobach rozpoznanych szczegółowo	64	Brak danych	Brak danych	Brak danych
5	Kronowo	Zaniechano wydobyć ze złoża	404	Brak danych	Brak danych	Brak danych
6	Ryn	Zaniechano wydobyć ze złoża	23	Brak danych	Brak danych	Brak danych
7	Ryn II	Złoże eksploatacyjne	115	Brak danych	115	Starosta Giżycki
8	Ryn III	Złoże o zasobach rozpoznanych szczegółowo	514/107	Brak danych	Brak danych	Starosta Giżycki
9	Rynie	Brak danych	992,5	Brak danych	Brak danych	Brak danych

Źródło: Bilans zasobów złóż kopalin w Polsce wg stanu na 31.XII.2012 r.

Wydobywanie kopalin ze złóż jest możliwe po uzyskaniu koncesji na warunkach określonych w ustawie z dnia 9 czerwca 2011 r. Prawo geologiczne i górnicze (Dz. U. z 2011 r., Nr 163 poz. 981 z późn. zm.), ustawie z dnia 4 lutego 1995 r. o ochronie gruntów rolnych i leśnych (Dz. U. z 2013 r., poz. 1205) oraz ustawie z dnia 2 lipca 2004 r. o swobodzie działalności gospodarczej (Dz. U. z 2013 r., poz. 672).

Ze względu na złożoność morfogenezy terenu gminy należy spodziewać się występowania na obszarze gminy nowych miejsc złóż piasków i żwirów, zwłaszcza w środkowej i południowej części gminy.

Ponadto przypuszcza się, że teren łąk „Łajty” (tzw. „Łąki Szymońskie”) zlokalizowany przy Kanale Szymońskim, jest miejscem występowania kredy jeziornej. Należy liczyć się z dużymi zasobami tego surowca.

Eksploatacja odkrywkowa kopalin powoduje trwałe przekształcenia powierzchni ziemi, co wiąże się ze zmianami w krajobrazie i degradacją pokrywy glebowej. Aby ograniczyć negatywny wpływ eksploatacji kopalin na środowisko należy eliminować „dziką eksploatację” i nie dopuszczać do podejmowania wydobycia kopalin bez wymaganej koncesji. Po zakończeniu eksploatacji należy przeprowadzić rekultywację terenu eksploatacji



kopalin. Preferowane jest przeprowadzanie eksploatacji złóż zlokalizowanych w miejscach, gdzie eksploatacja ta może wpływać dodatnio na ochronę środowiska, poprzez tworzenie zbiorników wodnych na dopływach do jezior.

Eksploatacja złóż wymaga posiadania stosownych zezwoleń.

Dokładna lokalizacja udokumentowanych złóż na terenie miasta i gminy Ryn przedstawiona została na dołączonych do opracowania mapach.

3.2. Wody podziemne

Warunki hydrogeologicznego obszaru gminy są dobre i wystarczają do pokrycia zapotrzebowania w gminie.

Od roku 1991 prowadzony jest monitoring jakości zwykłych wód podziemnych w sieci krajowej. Uzupełnieniem sieci krajowej jest monitoring regionalny. Według „Programu ochrony środowiska powiatu giżyckiego” na terenie powiatu zlokalizowanych jest 10 punktów obserwacyjnych sieci krajowej (MJZWP) w tym :

- 6 punktów pomiaru wód wgłębnych z warstw czwartorzędowych,
- 1 punkt pomiaru wód wgłębnych z warstwy kredowej,
- 2 punkty pomiaru wód gruntowych,
- 1 punkt obserwacyjny w sieci regionalnej ujmujący czwartorzędową warstwę wodonośną.

Na terenie gminy występuje punkt regionalnego monitoringu wód zlokalizowany w miejscowości Ławki, dotyczący wód czwartorzędowych o głębokości stropu warstwy 2,2 m. Punkt ten jest położony na terenie pozbawionym izolacji od powierzchni.

Głównymi zagrożeniami są zanieczyszczenia powodowane przez ścieki sanitarne, chemizację rolnictwa i gnojowicę, składowiska odpadów, zanieczyszczenia z atmosfery. W celu ochrony wód podziemnych przed zanieczyszczeniami powinno się tworzyć obszary ochronne zbiorników wód podziemnych i strefy ochronne ujęć wód komunalnych oraz ujęć na obszarach podatnych na zanieczyszczenia. Szczególnie pilna jest ochrona zbiorników wodnych pozbawionych naturalnej izolacji – jako obszarów najbardziej zagrożonych zanieczyszczeniami.

W celu ochrony zasobów wód podziemnych dla poszczególnych ujęć utworzono wyłączenie strefy ochrony bezpośredniej.



4. Uwarunkowania wynikające z występowania obiektów i terenów chronionych na podstawie przepisów odrębnych

Na terenie miasta i gminy Ryn wyróżniono następujące obszary i obiekty chronione na podstawie przepisów odrębnych:

- ustawa o ochronie i opiece nad zabytkami:
 - obiekty i zespoły wpisane do rejestru zabytków,
 - obiekty wpisane do gminnej ewidencji,
 - stanowiska archeologiczne.

- ustawa o ochronie przyrody
 - pomniki przyrody,
 - obszary chronionego krajobrazu,
 - obszary Natura 2000,
 - rezerwat przyrody.

- ustawa o ochronie gruntów rolnych i leśnych
 - grunty leśne,
 - grunty rolne (grunty rolne klas bonitacyjnych I-III).

- ustawa prawo geologiczne i górnictwa
 - udokumentowane złoża surowców mineralnych.

5. Uwarunkowania wynikające ze stanu prawnego gruntów

W strukturze własności gminy Ryn dominują grunty Skarbu Państwa. Zajmują one powierzchnię 11 407 ha, co stanowi ok. 56% wszystkich gruntów znajdujących się w granicach administracyjnych gminy Ryn. Drugi, co do wielkości odsetek stanowią grunty osób fizycznych z wyłączeniem przekazanych w użytkowanie wieczyste. Zajmują one powierzchnię 6 627 ha, co stanowi ok. 32 % powierzchni. Pozostałe grunty zajmują niewielką powierzchnię w porównaniu z w/w. Dokładną strukturę władania gruntami na terenie gminy przedstawia poniższa tabela.

Tabela 5. Studium władania



Studium uwarunkowań i kierunków zagospodarowania przestrzennego miasta i gminy Ryn

L.p.	Wyszczególnienie	Powierzchnia w obszarze miasta	Powierzchnia w obszarze wiejskim	Ogółem powierzchnia w gminie
1	Grunty SP z wyłączeniem gruntów przekazanych w użytkowanie wieczyste	80 ha – 19,56%	11 327 ha – 56,59%	11 407 ha – 55,85%
2	Grunty SP przekazane w użytkowanie wieczyste	27 ha – 6,60%	19 ha – 0,09%	46 ha – 0,23%
3	Grunty spółek SP, przedsiębiorstw państwowych i innych państwowych osób prawnych	0 ha – 0,00%	3 ha – 0,01%	3 ha – 0,01%
4	Grunty gmin i związków międzygminnych z	96 ha – 23,47%	285 ha – 1,42%	381 ha – 1,87%

	wyłączeniem gruntów przekazanych w użytkowanie wieczyste			
5	Grunty gmin i związków międzygminnych przekazanych w użytkowanie wieczyste	9 ha – 2,20%	2 ha – 0,01%	11 ha – 0,05%
6	Grunty, które są własnością samorządowych osób prawnych oraz grunty, których właściciele są nieznanymi	0 ha – 0,00%	0 ha – 0,00%	0 ha – 0,00%
7	Grunty osób fizycznych	170 ha – 41,56%	6 457 ha – 32,26%	6 627 ha – 32,45%
8	Grunty spółdzielni	0 ha – 0,00%	3 ha – 0,01%	3 ha – 0,01%
9	Grunty kościołów związków wyznaniowych	6 ha – 1,47%	53 ha – 0,26%	59 ha – 0,29%
10	Wspólnoty gruntowe	0 ha – 0,00%	0 ha – 0,00%	0 ha – 0,00%
11	Grunty powiatów z wyłączeniem gruntów przekazanych w użytkowanie	7 ha – 1,71%	70 ha – 0,35%	77 ha – 0,38%
12	Grunty powiatów przekazane w użytkowanie wieczyste	0 ha – 0,00%	0 ha – 0,00%	0 ha – 0,00%
13	Grunty województw z wyłączeniem gruntów przekazanych w użytkowanie	3 ha – 0,73%	59 ha – 0,29%	62 ha – 0,30%
14	Grunty województw przekazane w użytkowanie wieczyste	0 ha – 0,00%	0 ha – 0,00%	0 ha – 0,00%
15	Grunty będące przedmiotem własności i władania osób innych niż wymienione wyżej	11 ha – 2,69%	1 737 ha – 8,68%	1 748 ha – 8,56%
16	Razem:	409 ha – 100%	20 015 ha – 100%	20 424 ha – 100%



6. Uwarunkowania wynikające ze stanu dziedzictwa kulturowego i zabytków dóbr kultury współczesnej

6.1. Układ urbanistyczny i ruralistyczny

Miasto Ryn posiada układ typowy dla ośrodków miejskich powstałych w XVIII w, działających wcześniej jako osady oparte o zamek. Dalszy rozwój miasta był zróżnicowany ze względu na burzliwą historię regionu. Obecnie Ryn jest dobrze zachowanym, małym miasteczkiem mazurskim. Negatywny wpływ na panoramę miasta ma osiedle blokowe oraz hala produkcyjna. Dogodne położenie oraz walory zabytkowe czynią miasto Ryn ciekawym miejscem pod względem turystycznym.

Na skutek zajęcia ziem Galindów przez zakon Krzyżacki (w wyniku czego okolica została wyludniona) i ich ponownej późniejszej kolonizacji większość wsi na terenie gminy ma XV, XVI wieczny rodowód.

Na szczególną uwagę zasługuje układ wsi Sterławki Wielkie, o rozbudowanym narysie, oraz układ wsi Orło. Duże znaczenie mają również dobrze zachowane wsie zagrodowe, w których nowa zabudowa jest nieliczna i nie wpływa znacząco na obraz całości. W przyszłości dużym zagrożeniem dla wsi położonych nad jeziorami może być lokalizacja zabudowy letniskowej, czego przykładem mogą być wsie Prażmowo, Ławki, Rybical i Mrówki, w których widać początki tych procesów. Rozwój i przekształcenia tych wsi powinny być objęte kontrolą.

6.2. Stan dziedzictwa kulturowego i zabytków dóbr kultury

6.2.1. Rejestr zabytków – obiekty nieruchome

W granicach administracyjnych Miasta i gminy Ryn znajdują się obiekty nieruchome wpisane do rejestru Wojewódzkiego Konserwatora Zabytków w Olsztynie. W poniższej tabeli zostały wymienione obiekty ujęte w tymże rejestrze zgodnie ze stanem na **czerwiec 2013 r.**

L.p.	Miejscowość	Obiekt	Nr rejestru zabytków	Data wpisu
1	Ryn	zamek	A-551	12 lipca 1961
2	Ryn	układ urbanistyczny	A-538	20 lutego 1961
3	Ryn	część miasta Rynu /układ urbanistyczny/	A-47/S	1 czerwca 1979



4	Ryn, ul. Kopernika 3	budynek mieszkalny	A-263/S	16 lutego 1982
5	Ryn, ul. Kopernika 6	budynek mieszkalny	A-265/S	16 lutego 1982
6	Ryn, ul. Kopernika 8	dom	A-264/S	16 lutego 1982
7	Ryn, ul. Kopernika 10	dom	A-267/S	16 lutego 1982
8	Ryn, ul. Kopernika 12	dom	A-266/S	16 lutego 1982
9	Ryn, ul. Kopernika 14	dom	A-269/S	16 lutego 1982
10	Ryn, ul. Kopernika 15	budynek mieszkalny	A-268/S	16 lutego 1982
11	Ryn, ul. Kopernika 20	budynek mieszkalny	A-272/S	17 lutego 1982
12	Ryn, ul. Kościuszki 2	dom	A-271/S	17 lutego 1982
13	Ryn, ul. Kościuszki 3	dom	A-274/S	17 lutego 1982
14	Ryn, ul. Kościuszki 7	budynek mieszkalny	A-273/S	17 lutego 1982
15	Ryn, ul. Kościuszki 8	dom	A-276/S	17 lutego 1982
16	Ryn, ul. Kościuszki 11	budynek mieszkalny	A-275/S	17 lutego 1982
17	Ryn, ul. Kościuszki 13	budynek mieszkalny	A-278/S	17 lutego 1982
18	Ryn, ul. Kościuszki 14	dom	A-277/S	17 lutego 1982
19	Ryn, ul. Kościuszki 15	dom	A-280/S	18 lutego 1982
20	Ryn, ul. Kościuszki 18	budynek mieszkalny	A-279/S	17 lutego 1982
21	Ryn, ul. Nowickiego 3	budynek mieszkalny	A-260/S	16 lutego 1982
22	Ryn, ul. Nowickiego 4	budynek mieszkalny	A-259/S	16 lutego 1982
23	Ryn, ul. Partyzantów 1	budynek /obecnie kaplica ewangelicka/	A-270/S	17 lutego 1982
24	Ryn, ul. Partyzantów 6A	wieża ciśnień wodociągowa	A-4204	30 stycznia 2001
25	Ryn, ul. Partyzantów	cementarz komunalny /d. ewangelicki/	A-518/S	23 lipca 1986
26	Ryn, ul. Sawickiej 3	budynek młyna	A-256/S	16 lutego 1982
27	Ryn, ul. Świerczewskiego 6	dom	A-255/S	16 lutego 1982
28	Ryn, ul. Świerczewskiego 8	budynek mieszkalny	A-706	16 lutego 1982
29	Ryn, ul. Świerczewskiego 11	dom	A-690	15 listopada 1967
30	Ryn, ul. Świerczewskiego 12	dom	A-705	16 listopada 1967
31	Ryn, ul. Świerczewskiego 13	dom	A-297/S	18 lutego 1982
32	Ryn, ul. Świerczewskiego 16	dom	A-719/S	16 listopada 1967
33	Ryn, ul. Świerczewskiego 17	dom	A-295/S	18 lutego 1982
34	Ryn, ul. Świerczewskiego 19	dom	A-703	16 listopada 1967
35	Ryn, ul. Świerczewskiego 20	dom	A-293/S	18 lutego 1982
36	Ryn, ul. Świerczewskiego 21	dom	A-702	16 listopada 1967
37	Ryn, ul. Świerczewskiego 22	dom	A-707	18 lutego 1982
38	Ryn, ul. Świerczewskiego 24	dom	A-697	16 listopada 1967



39	Ryn, ul Świerczewskiego 26	dom	A-723/S	16 listopada 1967
40	Ryn, ul Świerczewskiego 27	dom	A-289/S	18 lutego 1982
41	Ryn, ul Świerczewskiego 29	budynek mieszkalny	A-290/S	18 lutego 1982
42	Ryn, ul Świerczewskiego 30	dom	A-287/S	18 lutego 1982
43	Ryn, ul Świerczewskiego 31	dom	A-288/S	18 lutego 1982
44	Ryn, ul Świerczewskiego 32	dom	A-285/S	18 lutego 1982
45	Ryn, ul Świerczewskiego 33	dom	A-286/S	18 lutego 1982
46	Ryn, ul Świerczewskiego 35	dom	A-283/S	18 lutego 1982
47	Ryn, ul Świerczewskiego 39	dom	A-284/S	18 lutego 1982
48	Ryn, ul Świerczewskiego 43	dom	A-281/S	18 lutego 1982
49	Ryn, ul Świerczewskiego 47	dom	A-282/S	18 lutego 1982
50	Ryn, ul. Wallenroda 5	dom	A-262/S	16 lutego 1982
51	Ryn, Plac Wolności 4	dom	A-258/S	16 lutego 1982
52	Ryn, Plac Wolności 13	dom	A-257/S	16 lutego 1982
53	Ryn, ul Traugutta 7	budynek mieszkalny	A-261/S	16 lutego 1982
54	Głąbowo	zespół dworsko-parkowy	A-3565	24 września 1993
55	Głąbowo	park wraz z przyległym terenem zabudowy mieszkalnej i gospodarczej	A-428/S	12 listopada 1985
56	Jeziorko	chałupa	A-58/S	3 marca 1980
57	Ławki	zespół dworsko-parkowy	A-3564	24 września 1993
58	Mioduńskie	dwór	A-3840	5 września 1995
59	Mleczkowo	park dworski z przyległym otoczeniem	A-429/S	12 listopada 1985
60	Ryński Dwór	park dworski wraz z przyległym terenem zabudowy mieszkalnej i gospodarczej	A-2577	10 listopada 1988
61	Sterławki Wielkie	kościół parafialny p. w. opatrności bożej	A-532/S	20 października 1986
62	Szymonka	kościół ewangelicki, ob. parafialny, rzymsko-katolicki p.w. wniebowzięcia NMP	A-3262	8 stycznia 1992
63	Zielony Lasek	zespół podworski	A-413/S	3 sierpnia 1983



6.2.2. Pozostałe zabytki nieruchome wskazane przez Wojewódzkiego Konserwatora Zabytków

Poza wskazanymi wyżej obiektami wpisanymi do rejestru zabytków zgodnie z przepisami odnoszącymi się do ochrony zabytków w studium obowiązkowo uwzględnia się:

- parki kulturowe – na terenie miasta i gminy Ryn nie występują parki kulturowe,
- inne zabytki nieruchome, znajdujące się w gminnej ewidencji zabytków (GEZ).

W chwili sporządzania niniejszej edycji studium gmina jest w trakcie opracowywania GEZ, w związku z czym, do momentu jej zatwierdzenia ustalenia studium, zgodnie z ustawą o ochronie zabytków i opiece nad zabytkami (Dz. U. 2003, Nr 162, poz. 1568 z późn. zm.) odnoszą się do zabytków nieruchomych wskazanych przez Wojewódzkiego Konserwatora Zabytków.

Do czasu zakończenia prac nad GEZ w miejscowych planach zagospodarowania przestrzennego ochronie podlegają obiekty wskazane w poniższym wykazie. W momencie zatwierdzenia GEZ poniższy wykaz przestaje obowiązywać, natomiast jako właściwy w celu określenia zasad ochrony w planach miejscowych, uznaje się zbiór obiektów zawartych w GEZ.

Tabela 7. Obiekty wskazane przez Wojewódzkiego Konserwatora Zabytków

Lp.	Miejscowość	Obiekt	Datowanie
1.	Ryn, ul. Kopernika 1	dom	XIX/XX w.
2.	Ryn, ul. Kościuszki 4	dom	
3.	Ryn, ul. Nowickiego 2	dom	koniec XIX
4.	Ryn, ul. Nowickiego 6	dom	
5.	Ryn, ul. Nowickiego 8	dom	
6.	Ryn, ul. H. Sawickiej 1	dom	
7.	Ryn, ul. H. Sawickiej 2	dom	
8.	Ryn, ul. Świerczewskiego 1	dom	
9.	Ryn, ul. Świerczewskiego 3	dom	początek XX w.
10.	Ryn, ul. Świerczewskiego 4	dom	1886
11.	Ryn, ul. Świerczewskiego 5	dom	
12.	Ryn, ul. Świerczewskiego 15	dom	1904
13.	Ryn, ul. Świerczewskiego 16	dom	pocz. XX w.
14.	Ryn, ul. Świerczewskiego 37	dom	
15.	Ryn, ul. Świerczewskiego 41	dom	
16.	Ryn, ul. Świerczewskiego 55	dom	1900-1910
17.	Ryn, ul. Traugutta 2	dom	
18.	Ryn, ul. Traugutta 3	dom	XIX/XX w.
19.	Ryn, ul. Wallenroda 7	oficyna murowana	XIX/XX w.
20.	Ryn, ul. Partyzantów 3	wiatrak holenderski	1873
21.	Ryn, Plac Wolności 1	dom	początek XX w.
22.	Ryn, Plac Wolności 3	dom	początek XX w.
23.	Ryn, Plac Wolności 5	dom	początek XX w.



24.	Ryn, Plac Wolności 11	dom	
25.	Ryn, Plac Wolności 14	dom	początek XX w.
26.	Ryn, ul. Zamiejska	magazyn murowany	XIX/XX w.
27.	Ryn, ul. Partyzantów 6a	wieża ciśnień	1940
28.	Ryn	cmentarz ewangelicki	ok. poł. XIX w.
29.	Ryn	cmentarz żydowski	po 1920
30.	Canki	zespół folwarczny (relikty): - dwór /obecnie dom/ - 2 budynki gospodarcze - pozostałości założenia zieleni	
31.	Głąbowo	cmentarz ewangelicki	2. poł. XIX w.
32.	Głąbowo	cmentarz ewangelicki	ok. poł. XIX w.
33.	Grzybowo	cmentarz ewangelicki	koniec XIX w.
34.	Grzybowo	zespół folwarczny: - dwór /obecnie dom/ - 3 budynki inwentarskie - 2 domy „dwojaki”	
35.	Grzybowo	schrony z 1915 r. punkt oporu nr 3 –zachowany): - 2 schrony piechoty - schron pogotowia - wartownia	
36.	Hermanowa Wola	dom (z kamienia, parterowy, bielony) po zachodniej stronie szosy do Starej Rudówki	
37.	Hermanowa Wola	2 budynki inwentarskie (kamienno-ceglane) po wschodniej stronie szosy do Starej Rudówki	
38.	Jeziorko	cmentarz ewangelicki	2. poł. XIX w.
39.	Jeziorko „Góra Zamkowa”	grodzisko	wczesna epoka żelaza, wczesne średniowiecze
40.	Knis 7	szkoła	początek XX w.
41.	Knis 9	dom	
42.	Knis	schrony (punkt oporu nr 9 – wysadzony) - 2 schrony piechoty - schron pogotowia	1915
43.	Knis	odcinek Giżyckiego Rejonu Umocnionego – wysadzony: - schron bojowy	1936-1939
44.	Knis	cmentarz ewangelicki	1. poł. XIX w.
45.	Knis Podewsie	zespół folwarczny: - dwór /obecnie dom/ - 2 budynki inwentarskie - stodoła - pozostałości założenia zieleni	
46.	Kronowo	cmentarz ewangelicki	2. poł. XIX w.
47.	Kronowo 13	szkoła /obecnie dom/	



48.	Kronowo	schrony (punkt oporu nr 4 – zachowany): - 3 schrony pogotowia - 2 wartownie	1915
49.	Krzyżany	cmentarz ewangelicki	ok. poł. XIX w.
50.	Krzyżany 8	szkoła	
51.	Krzyżany 10	dom	
52.	Krzyżany 11	dom	
53.	Krzyżany 14	dom	
54.	Krzyżany 17	dom	
55.	Krzyżany 20	dom	
56.	Krzyżany 21	zagroda chłopska: - dom - budynek inwentarski	
57.	Krzyżany	odcinek Giżyckiego Rejonu Umocnionego – wysadzony: - schron bojowy - 5 schronów biernych	1936-1939
58.	Ławki	kuźnia /obecnie kaplica/	XIX/XX w.
59.	Ławki	park w zespole dworsko- folwarcznym	XIX/XX w.
60.	Ławki 6	dom	
61.	Ławki 7	dom	
62.	Ławki 13	dom	
63.	Ławki 14	dom	
64.	Ławki 38	dom	
65.	Ławki 15	zespół szkoły: - szkoła /obecnie dom/ - budynek gospodarczy	początek XX w.
66.	Ławki	cmentarz ewangelicki	koniec XIX w.
67.	Ławki	cmentarz ewangelicki	koniec XIX w.
68.	Mioduńskie	cmentarz ewangelicki	XIX/XX w.
69.	Mioduńskie	zespół folwarczny (relikty): - 2 domy	
70.	Mleczkowo	zespół folwarczny (relikty): - dom „czworak”	
71.	Mleczkowo	schrony (punkt oporu nr 10 – wysadzony): - 2 schrony piechoty - schron pogotowia	1915
72.	Monetki	zespół folwarczny: - dwór /obecnie dom/ - obora - budynek gospodarczy - park	pocz. XX w.
73.	Mrówki	cmentarz ewangelicki	
74.	Mrówki	zespół szkoły: - szkoła /obecnie dom/ - budynek gospodarczy	
75.	Orło „Góra Strażnicza”	kopiec ziemny	wczesne średniowiecze
76.	Orło 1	zagroda chłopska: - dom - budynek wielofunkcyjny	



Studium uwarunkowań i kierunków zagospodarowania przestrzennego miasta i gminy Ryn

77.	Orło 2	dom	
78.	Orło 4	zagroda chłopska: - dom - budynek wielofunkcyjny	
79.	Orło 20	dom	
80.	Orło 25	dom	
81.	Prażmowo 4	dom	
82.	Prażmowo 8	dom	
83.	Prażmowo 9	dom	
84.	Prażmowo 10	zespół szkoły: - szkoła /obecnie dom/ - budynek gospodarczy	
85.	Prażmowo 11	dom	
86.	Prażmowo 15	dom	
87.	Prażmowo 21	dom	
88.	Prażmowo	cmentarz ewangelicki	
89.	Prażmowo	cmentarz ewangelicki	
90.	Rudówka Mała	zbiorowa mogiła ofiar z czasów II wojny światowej	1945
91.	Rudówka Mała	cmentarz ewangelicki	2. poł. XIX w.
92.	Ruminek	schrony (punkt oporu nr 12 – wysadzony): - 2 schrony piechoty - schron pogotowia	1915
93.	Rybical 3	zespół szkoły: - szkoła /obecnie dom/ - budynek gospodarczy	początek XX w.
94.	Rybical 9	dom	
95.	Rybical 10	dom	
96.	Rybical 14	dom	
97.	Rybical 18	dom	
98.	Rybical 19	- dom - budynek gospodarczy	
99.	Rybical 25	dom	
100.	Rybical	cmentarz ewangelicki	koniec XIX w.
101.	Rybical	cmentarz ewangelicki	2. poł. XIX w.
102.	Siejkowo	założenie zieleni - relikty	
103.	Skop	zespół szkoły: - szkoła /obecnie dom/ - budynek gospodarczy	początek XX w.
104.	Skop	cmentarz ewangelicki	1. ćw. XIX w.
105.	Skop 1	dom	
106.	Skop 4	dom	
107.	Skorupki	szkoła	początek XX w.
108.	Skorupki 16	leśniczówka	
109.	Skorupki	cmentarz ewangelicki	okres międzywojenny
110.	Skorupki	cmentarz ewangelicki	ok. poł. XIX w.
111.	Słabowo	cmentarz ewangelicki	XIX/XX w.
112.	Słabowo	cmentarz ewangelicki	początek XX w.
113.	Stara Rudówka 9	budynek inwentarski /obecnie gospodarczy/	
114.	Stara Rudówka 14	dom	
115.	Stara Rudówka 20	dom	
116.	Stara Rudówka 21	dom	



117.	Stara Rudówka 24	dom	
118.	Stara Rudówka (naprzeciw nr 5)	dom	
119.	Stara Rudówka 5	szkoła	początek XX w.
120.	Stara Rudówka	cmentarz ewangelicki	ok. poł. XIX w.
121.	Stara Rudówka	cmentarz ariański	2. poł. XVIII w.
122.	Sterławki Szlacheckie	cmentarz ewangelicki	2. poł. XIX w.
123.	Sterławki Wielkie	plebania ewangelicka /obecnie kaplica/	1. poł. XIX w.
124.	Sterławki Wielkie	cmentarz parafialny rzym-kat. /dawny ewangelicki/	2. poł. XIX w.
125.	Sterławki Wielkie 21	szkoła	lata 20-te XX w.
126.	Sterławki Wielkie 3	dom	
127.	Sterławki Wielkie 18	dom	
128.	Sterławki Wielkie 29	dom	
129.	Sterławki Wielkie 39	dom	
130.	Sterławki Wielkie 41	dom	
131.	Sterławki Wielkie 42	dom	XIX/XX w.
132.	Sterławki Wielkie	zespół dworca przy linii kolejowej Elk-Korsze: - dworzec - magazyn – szalet - magazyn spedycji kolejowej	
133.	Sterławki Wielkie	młyn motorowy	
134.	Sterławki Wielkie	młyn elektryczny	
135.	Szymonka	plebania	
136.	Szymonka	pomnik ku czci poległych w trakcie I wojny światowej	po 1915
137.	Szymonka	cmentarz parafialny rzym-kat. /dawny ewangelicki/	po 1945
138.	Szymonka	cmentarz ewangelicki	koniec XIX w.
139.	Szymonka 11	dom	
140.	Szymonka 12	dom	
141.	Szymonka 13	dom	
142.	Szymonka 22	dom	
143.	Szymonka 39	dom	
144.	Szymonka	założenie zieleni – relikty	
145.	Tros	cmentarz ewangelicki	początek XX w.
146.	Wejdyki	cmentarz ewangelicki	2. poł. XIX w.
147.	Wejdyki 1	szkoła	
148.	Wejdyki 4	dom	
149.	Wejdyki	odcinek Giżyckiego Rejonu Umocnionego: - schrony bojowe	1936-1939
150.	Wejdyki Kolonia	cmentarz ewangelicki	ok. 1920
151.	Zielony Gaj	cmentarz ewangelicki	XIX/XX w.
152.	Zielony Gaj	most drogowy nad Kanałem Lelek	
153.	Zielony Gaj	Kanał Mioduński – Grupa Zielony Gaj Umocnienia Kanału Mioduńskiego (wysadzone): - stanowisko piechoty - bateria artyleryjska - przenośne stanowisko	



		artyleryjskie	
154.	Zielony Gaj	Grupa Zielony Gaj Umocnienia Kanału Taleckiego (wysadzone): - stanowisko piechoty - bateria artyleryjska	
155.	Zielony Gaj	Kanał Szymonecki – Grupa Szymonka Umocnienia Kanału Szymoneckiego (wysadzone): - stanowisko piechoty - bateria artyleryjska - przenośne stanowisko artyleryjskie	

6.2.3. Stanowiska archeologiczne

Na terenie miasta i gminy Ryn znajduje się 170 stanowisk archeologicznych w tym 3 wpisane do rejestru zabytków. Są to :

- kopiec strażniczy w Rynie, nr rejestru C-257 z dnia 11 grudnia 2002 r.,
- grodzisko obwałowane w miejscowości Jeziorko nr rejestru C-026 z dnia 28 listopada 1949 r.
- kopiec strażniczy w miejscowości Orło nr rejestru C-027 z dnia 28 listopada 1949 r.

Wśród pozostałych stanowisk archeologicznych dominują osady i ślady osadnictwa z różnych epok.

Tabela 8. Stanowiska archeologiczne w gminie Ryn

L.p.	Miejscowość	Nr obszaru AZP	Nr stanowiska na obszarze AZP	Funkcja – chronologia – kultura archeologiczna
1	Grzybowo	18-71	1	śląd osadnictwa, osada późnośredniowieczna
2	Grzybowo	18-71	2	śląd osadnictwa późnośredniowiecznego
3	Kronowo	18-71	3	śląd osadnictwa późnośredniowiecznego
4	Kronowo	18-71	4	śląd osadnictwa nowożytnego
5	Kronowo	18-71	5	śląd osadnictwa późnośredniowiecznego
6	Kronowo	18-71	6	osada późnośredniowieczna
7	Kronowo	18-71	7	śląd osadnictwa późnośredniowiecznego



8	Kronowo	18-71	8	ślad osadnictwa późnośredniowiecznego
9	Kronowo	18-71	9	osada późnośredniowieczna, nowożytna
10	Knis	19-71	1	kurhan, wczesna epoka żelaza
11	Sterławki Wielkie	19-71	4	ślad osadnictwa neolit, osada okresu wpływów rzymskich
12	Sterławki Wielkie	19-71	5	osada z epoki brązu, ślad osadnictwa wczesnośredniowiecznego
13	Sterławki Wielkie	19-71	6	ślad osadnictwa starożytnego
14	Sterławki Wielkie	19-71	7	osada starożytna
15	Sterławki Wielkie	19-71	8	cmentarzysko okresu wpływów rzymskich
16	Sterławki Wielkie	19-71	9	osada średniowieczna, nowożytna
17	Sterławki Wielkie	19-71	18	ślad osadnictwa średniowiecznego
18	Sterławki Wielkie	19-71	19	osada starożytna, ślad produkcji okresu wpływów rzymskich
19	Sterławki Wielkie	19-71	20	osada okresu wpływów rzymskich
20	Knis	19-71	21	ślad osadnictwa starożytnego
21	Knis	19-71	22	ślad osadnictwa starożytnego
22	Sterławki Wielkie	19-71	26	kurhan z epoki brązu
23	Sterławki Wielkie	19-71	27	znalezisko luźne okresu wpływów rzymskich
24	Sterławki Wielkie	19-71	28	znalezisko luźne z epoki brązu
25	Ryn	20-71	1	zamek, średniowieczny
26	Ryn	20-71	2	kościół średniowieczny
27	Ryn	20-71	3	miasto średniowieczne
28	Ryn	20-71	4	kopiec średniowieczny
29	Ryn	20-71	5	grodzisko wczesnośredniowieczne
30	Orło	20-71	6	grodzisko wczesnośredniowieczne
31	Orło	20-71	7	osada wczesnośredniowieczna
32	Orło	20-71	8	ślad produkcji wczesnośredniowiecznej
33	Knis	20-71	9	osada starożytna
34	Knis	20-71	10	osada nawodna wczesnej epoki żelaza



35	Knis	20-71	11	osada starożytna
36	Orło	20-71	12	śląd osadnictwa starożytnego, nowożytnego
37	Orło	20-71	13	śląd osadnictwa nowożytnego
38	Orło	20-71	14	śląd osadnictwa średniowiecznego
39	Tros	20-71	15	śląd osadnictwa starożytnego
40	Tros	20-71	16	śląd osadnictwa starożytnego, średniowiecznego
41	Ryn	20-71	17	śląd osadnictwa średniowiecznego, nowożytnego
42	Ryn	20-71	18	śląd osadnictwa nowożytnego
43	Ryn	20-71	19	śląd osadnictwa średniowiecznego
44	Ryn	20-71	20	śląd osadnictwa nowożytnego
45	Ryn	20-71	21	śląd osadnictwa wczesnośredniowiecznego, osada średniowieczna
46	Ryn	20-71	22	śląd osadnictwa nowożytnego
47	Ryn	20-71	23	śląd osadnictwa średniowiecznego, nowożytnego
48	Knis	20-71	24	śląd osadnictwa starożytnego
49	Knis	20-71	25	śląd osadnictwa starożytnego
50	Knis	20-71	26	śląd osadnictwa starożytnego
51	Knis	20-71	27	śląd osadnictwa starożytnego
52	Knis	20-71	28	śląd osadnictwa starożytnego
53	Knis	20-71	29	śląd osadnictwa starożytnego
54	Knis	20-71	30	śląd osadnictwa starożytnego
55	Knis	20-71	31	śląd osadnictwa starożytnego
56	Knis	20-71	32	osada z wczesnej epoki żelaza, śląd osadnictwa okresu wpływów rzymskich, nowożytnego
57	Knis	20-71	33	śląd osadnictwa nowożytnego
58	Knis	20-71	34	śląd osadnictwa neolit, wczesnośredniowiecznego, średniowiecznego
59	Knis	20-71	35	śląd osadnictwa starożytnego, wczesnośredniowiecznego, nowożytnego



60	Knis	20-71	36	śląd osadnictwa średniowiecznego, nowożytnego
61	Knis	20-71	37	śląd osadnictwa z wczesnej epoki żelaza, wczesnośredniowiecznego, średniowiecznego, nowożytnego
62	Knis	20-71	38	śląd osadnictwa starożytnego, nowożytnego
63	Knis	20-71	39	śląd osadnictwa wczesnośredniowiecznego, nowożytnego
64	Knis	20-71	40	śląd osadnictwa średniowiecznego
65	Knis	20-71	41	śląd osadnictwa średniowiecznego
66	Knis	20-71	42	śląd osadnictwa starożytnego
67	Knis	20-71	43	osada nowożytna
68	Knis	20-71	44	śląd osadnictwa starożytnego
69	Knis	20-71	45	śląd osadnictwa starożytnego, nowożytnego
70	Krzyżany	20-71	46	kopiec nowożytny
71	Krzyżany	20-71	47	śląd osadnictwa średniowiecznego, nowożytnego
72	Krzyżany	20-71	48	śląd osadnictwa średniowiecznego, nowożytnego
73	Tros	20-71	49	śląd osadnictwa nowożytnego
74	Knis	20-71	50	osada nawodna wczesnej epoki żelaza
75	Wejdyki	21-70	64	osada z epoki brązu, śląd osadnictwa nowożytnego
76	Wejdyki	21-70	67	osada z epoki brązu
77	Wejdyki	21-70	68	śląd osadnictwa okresu wpływów rzymskich, późnośredniowieczny
78	Ławki	21-71	1	smętarzysko okresu wpływów rzymskich
79	Ławki	21-71	2	smętarzysko średniowieczne
80	Rybical	21-71	3	osada okresu wpływów rzymskich, ślady osadnictwa wczesnośredniowiecznego, nowożytnego



81	Rybical	21-71	4	śląd osadnictwa starożytnego, ślady produkcji okresu wpływów rzymskich
82	Rybical	21-71	5	śląd osadnictwa nowożytnego
83	Rybical	21-71	6	śląd osadnictwa średniowiecznego, nowożytnego
84	Ławki	21-71	7	osada, ślad produkcji okresu wpływów rzymskich
85	Ławki	21-71	8	osada starożytna, ślad osadnictwa nowożytnego
85	Ławki	21-71	9	śląd osadnictwa starożytnego, ślad produkcji okresu wpływów rzymskich
87	Ławki	21-71	10	śląd osadnictwa starożytnego, nowożytnego ślad produkcji okresu wpływów rzymskich
88	Ławki	21-71	11	śląd osadnictwa wczesnośredniowiecznego
89	Ławki	21-71	12	osada wczesnej epoki żelaza, ślad osadnictwa nowożytnego
90	Ławki	21-71	13	śląd produkcji okresu wpływów rzymskich
91	Ławki	21-71	14	śląd produkcji okresu wpływów rzymskich
92	Ławki	21-71	15	śląd produkcji okresu wpływów rzymskich
93	Ławki	21-71	16	śląd produkcji okresu wpływów rzymskich
94	Ławki	21-71	17	śląd produkcji okresu wpływów rzymskich
95	Ławki	21-71	18	osada, ślad produkcji okresu wpływów rzymskich
96	Ławki	21-71	19	śląd osadnictwa nowożytnego
97	Ławki	21-71	20	śląd produkcji okresu wpływów rzymskich
98	Ławki	21-71	21	śląd osadnictwa okresu wpływów rzymskich
99	Ławki	21-71	22	śląd produkcji okresu wpływów rzymskich, ślad osadnictwa średniowiecznego



100	Ławki	21-71	23	ślad produkcji okresu wpływów rzymskich
101	Ławki	21-71	24	ślad osadnictwa średniowiecznego, nowożytnego
102	Ławki	21-71	25	osada średniowieczna
103	Wejdyki	21-71	26	ślad osadnictwa średniowiecznego, nowożytnego
104	Wejdyki	21-71	27	osada średniowieczna
105	Ławki	21-71	1	cmentarzysko okresu wpływów rzymskich
106	Szymonka	21-72	2	osada nawodna wczesnej epoki żelaza, wczesnośredniowieczna
107	Stara Rudówka	21-72	3	obozowisko paleolit/mezolit
108	Ławki	21-72	4	osada późnośredniowieczna, ślad osadnictwa nowożytnego
109	Ławki	21-72	5	ślad osadnictwa późnośredniowiecznego
110	Ławki	21-72	6	ślad osadnictwa neolit
111	Ławki	21-72	7	ślad osadnictwa neolit, wczesna epoka żelaza
112	Ławki	21-72	8	ślad osadnictwa starożytnego, późnośredniowiecznego
113	Ławki	21-72	9	ślad osadnictwa starożytnego, późnośredniowiecznego
114	Ławki	21-72	10	ślad osadnictwa neolit, nowożytnego
115	Ławki	21-72	11	ślad osadnictwa późnośredniowiecznego
116	Mioduńskie	21-72	12	ślad osadnictwa neolit
117	Mioduńskie	21-72	13	ślad osadnictwa nowożytnego
118	Mioduńskie	21-72	14	ślad osadnictwa neolit
119	Mioduńskie	21-72	15	ślad osadnictwa neolit
120	Mioduńskie	21-72	16	ślad osadnictwa wczesna epoka żelaza
121	Mioduńskie	21-72	17	ślad osadnictwa neolit
122	Mioduńskie	21-72	18	ślad osadnictwa późnośredniowiecznego
123	Mioduńskie	21-72	19	ślad osadnictwa



				późnośredniowiecznego, nowożytnego
124	Mioduńskie	21-72	20	ślad osadnictwa nowożytnego
125	Szymonka	21-72	21	osada okresu wpływów rzymskich, ślad osadnictwa starożytnego
126	Szymonka	21-72	22	ślad osadnictwa nowożytnego
127	Szymonka	21-72	23	obozowisko starożytne
128	Prażmowo	21-72	24	ślad osadnictwa neolit, wczesna epoka żelaza, osada późnośredniowieczna, nowożytna
129	Prażmowo	21-72	25	ślad osadnictwa neolit
130	Prażmowo	21-72	26	ślad osadnictwa późnośredniowiecznego
131	Prażmowo	21-72	27	ślad osadnictwa neolit
132	Stara Rudówka	21-72	28	osada okresu wpływów rzymskich
133	Stara Rudówka	21-72	29	osada wczesnej epoki żelaza, ślad osadnictwa nowożytnego
134	Stara Rudówka	21-72	30	ślad osadnictwa neolit, wczesnej epoki żelaza, późnośredniowiecznego, nowożytnego
135	Prażmowo	21-72	31	ślad osadnictwa późnośredniowiecznego
136	Prażmowo	21-72	32	ślad osadnictwa nowożytnego
137	Prażmowo	21-72	33	ślad osadnictwa nowożytnego
138	Ławki	21-72	35	ślad osadnictwa neolit, starożytnego
139	Ławki	21-72	36	osada nowożytna
140	Ławki	21-72	37	osada wczesna epoka żelaza, ślad osadnictwa nowożytnego
141	Ławki	21-72	38	osada wczesna epoka żelaza, ślad osadnictwa późnośredniowiecznego
142	Ławki	21-72	39	ślad osadnictwa nowożytnego
143	Ławki	21-72	40	ślad osadnictwa starożytnego, późnośredniowiecznego
144	Ławki	21-72	41	ślad osadnictwa wczesna epoka żelaza, późne średniowiecze
145	Ławki	21-72	42	osada wczesna epoka żelaza, ślad



				osadnictwa późnośredniowiecznego
146	Ławki	21-72	43	osada wczesna epoka żelaza
147	Ławki	21-72	44	osada wczesna epoka żelaza, ślad osadnictwa późnośredniowiecznego, nowożytnego
148	Ławki	21-72	45	osada wczesna epoka żelaza, ślad osadnictwa późnośredniowiecznego
149	Szymonka	21-72	46	ślad osadnictwa nowożytnego
150	Szymonka	21-72	47	ślad osadnictwa późnośredniowiecznego
151	Szymonka	21-72	48	ślad osadnictwa nowożytnego
152	Szymonka	21-72	49	ślad osadnictwa wczesnośredniowiecznego
153	Szymonka	21-72	50	ślad osadnictwa epoki brązu. wczesnośredniowiecznego
154	Szymonka	21-72	51	osada późnośredniowieczna
155	Szymonka	21-72	52	ślad osadnictwa okresu wpływów rzymskich, nowożytnego
156	Szymonka	21-72	53	ślad osadnictwa epoki brązu, nowożytnego
157	Prażmowo	21-73	57	ślad osadnictwa wczesnośredniowiecznego, kultura pruska
158	Prażmowo	21-73	58	ślad osadnictwa, epoka kamienia
159	Prażmowo	21-73	59	ślad osadnictwa mezolit, wczesnośredniowiecznego
160	Prażmowo	21-73	60	ślad osadnictwa, wczesna epoka żelaza
161	Prażmowo	21-73	61	ślad osadnictwa średniowiecznego
162	Prażmowo	21-73	62	osada okresu wpływów rzymskich
163	Prażmowo	21-73	63	ślad osadnictwa, epoka kamienia
164	Skorupki	22-71	1	cmentarzysko, wczesna epoka żelaza
165	Skorupki	22-71	2	kurhan, wczesna epoka żelaza
166	Skorupki	22-71	3	cmentarzysko, okres wpływów rzymskich
167	Skorupki	22-71	21	ślad osadnictwa nowożytnego



168	Skorupki	22-71	22	osada średniowieczna
169	Skorupki	22-71	26	śląd osadnictwa nowożytnego
170	Skorupki	22-71	27	śląd osadnictwa nowożytnego

7. Uwarunkowania wynikające z warunków i jakości życia mieszkańców

7.1. Demografia

7.1.1. Stan ludności

Liczba ludności faktycznie zamieszkującej teren miasta i gminy Ryn według danych Głównego Urzędu Statystycznego, na dzień 31.12.2012 r. wynosiła 5898 mieszkańców, co stanowiło 0,4% ludności województwa warmińsko-mazurskiego oraz 10,2% powiatu giżyckiego.

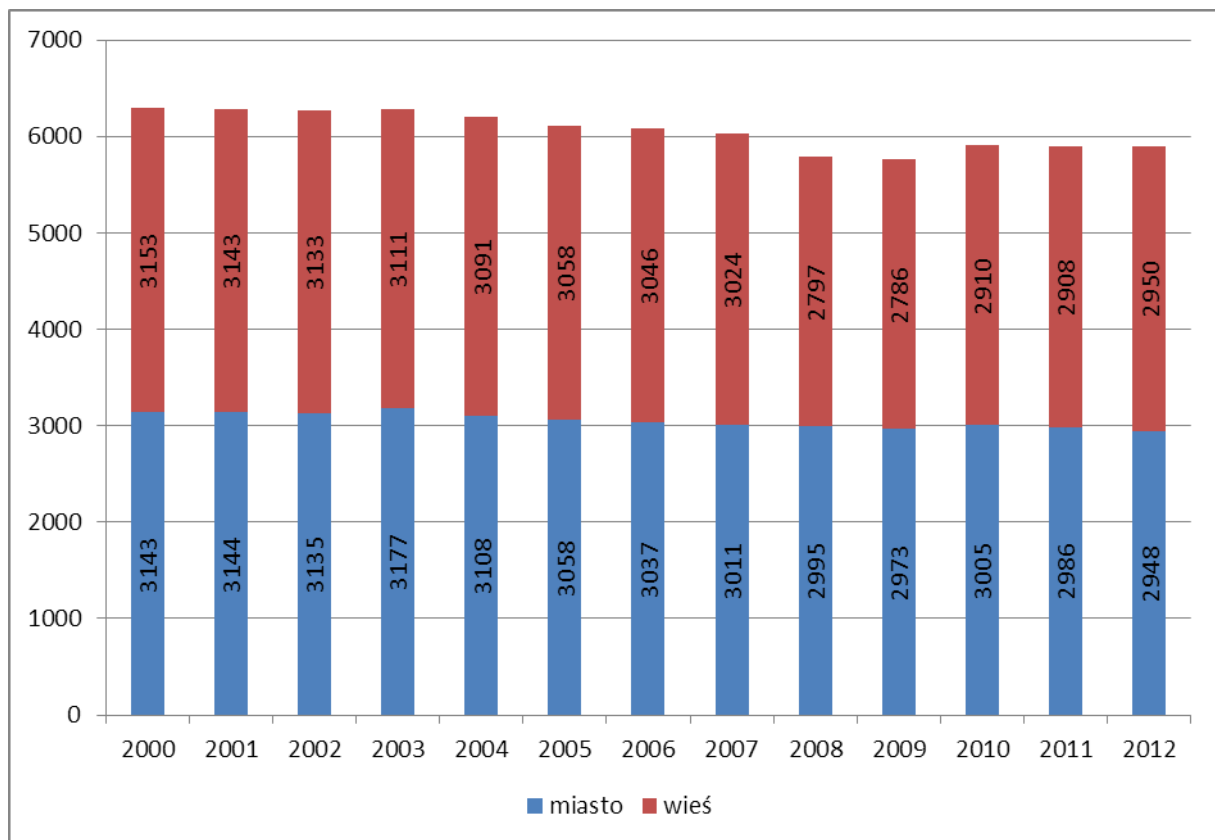
Tabela 9. Sytuacja demograficzna gminy Ryn, powiatu giżyckiego oraz województwa warmińsko-mazurskiego

Wyszczególnienie	Lata	Liczba ludności				Współczynnik feminizacji
		Ogółem	Mężczyźni	Kobiety	Ludność na km ²	
województwo warmińsko-mazurskie	2000	1 433 225	701 123	732 102	59,2	104,4
	2007	1 428 848	696 283	732 565	59,1	105,2
	2012	1 450 697	710 502	740 195	60,0	104,2
powiat giżycki	2000	86 521	42 621	43 900	42,9	103,0
	2007	56 933	27 768	29 165	50,9	105,0
	2012	57 765	28 356	29 409	51,6	103,7
gmina Ryn	2000	6 296	3 145	3 151	29,8	100,2
	2007	6 035	3 010	3 025	28,5	100,5
	2012	5 898	2 985	2 913	28,8	97,6

Liczba mieszkańców na obszarach wiejskich oraz zamieszkujących miasto Ryn jest bardzo zbliżona. Na obszarach wiejskich w 2012 roku zamieszkiwało 2950 osób natomiast w ośrodku miejskim 2948.



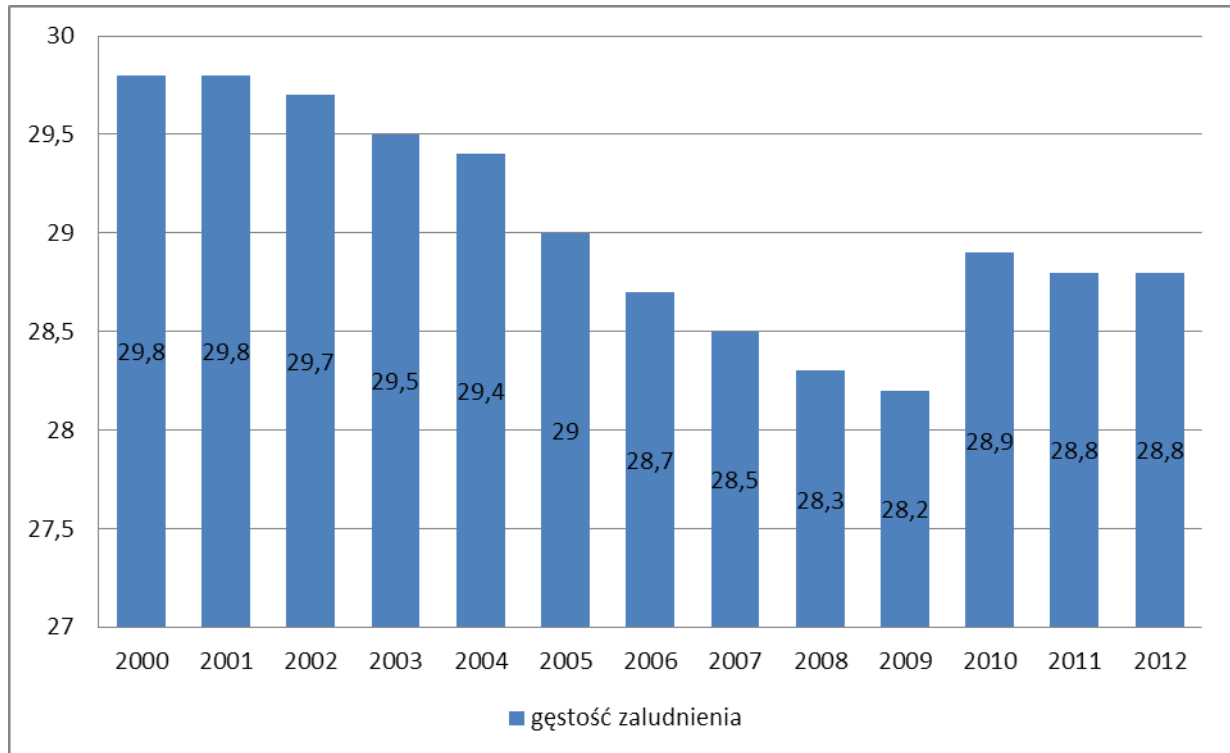
Wykres 1. Liczba mieszkańców miasta oraz obszaru wiejskiego gminy Ryn



Liczba mieszkańców gminy Ryn od początku analizowanego okresu do roku 2004 utrzymywała się na bardzo ustabilizowanym poziomie. W okresie tym liczba mieszkańców oscylowała od 6200 do 6300 osób. Od roku 2003 obserwuje się systematyczny spadek liczby ludności gminy Ryn. Spadek ten równomiernie rozkłada się zarówno na miasto Ryn jak i obszar wiejski gminy. Wskazana tendencja spadkowa osiągnęła swój dolny próg na przełomie lat 2008/2009, by następnie po niewielkim skoku liczba ludności faktycznie zamieszkującej teren gminy i miasta ustabilizowała się w okolicach 5900 osób.



Wykres 2. Gęstość zaludnienia w gminie Ryn

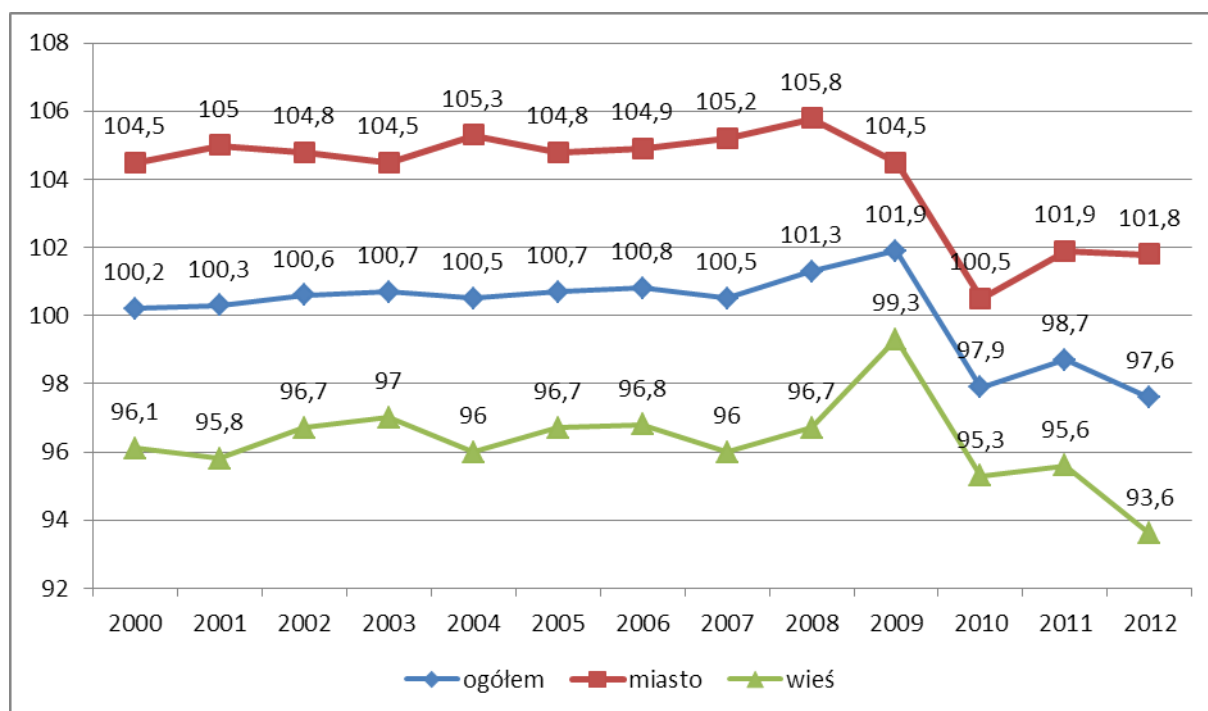


Wskaźnik gęstości zaludnienia w gminie Ryn w 2012 roku wynosił 28,8 osób/km² i był wyraźnie niższy niż średnia gęstość zaludnienia w województwie warmińsko-mazurskim. Obszar wiejski gminy Ryn jest bardzo słabo zaludniony. Na terenach wiejskich gminy Ryn wskaźnik gęstości zaludnienia wynosi 14,7 osoby na km² i jest wyraźnie niższy niż średnia gęstość zaludnienia obszarów wiejskich województwa warmińsko – mazurskiego.

Na koniec 2012 roku w ogólnej liczbie mieszkańców gminy Ryn kobiety stanowiły 49,4%. Na 100 mężczyzn przypadało 98 kobiet. Udział liczby kobiet różnie rozkładał się w mieście i na obszarach wiejskich. W mieście Ryn zauważalna była nadwyżka liczby kobiet nad liczbą mężczyzn. Na 100 mężczyzn przypadały 102 kobiety. Jest to wskaźnik charakterystyczny dla obszarów zurbanizowanych. Na obszarach wiejskich zjawisko było odwrotne. Na 100 mężczyzn przypadały jedynie 94 kobiety.



Wykres 3. Współczynnik feminizacji



7.1.2. Ruch naturalny, migracje i przyrost rzeczywisty

Tabela 10. Ruch naturalny ludności w gminie Ryn

Wyszczególnienie	Urodzenia	Zgony	Przyrost naturalny	Urodzenia	Zgony	Przyrost naturalny
				na 1000 mieszkańców		
2000	68	69	-1	10,80	10,96	-0,16
2001	71	60	11	11,29	9,54	1,75
2002	57	51	6	9,09	8,14	0,96
2003	55	60	-5	8,83	9,63	-0,80
2004	47	73	-26	7,58	11,78	-4,19
2005	64	77	-13	10,46	12,59	-2,13
2006	66	64	2	10,85	10,52	0,33
2007	69	64	5	11,43	10,60	0,83
2008	68	52	16	11,5	8,8	2,7
2009	61	69	-8	10,3	11,6	-1,3
2010	58	48	10	9,8	8,1	1,7
2011	57	65	-8	9,7	11,0	-1,4
2012	61	53	8	10,4	9,0	1,4



W latach 2001 – 2002, 2006 – 2008 oraz w rocznikach 2010 i 2012 liczba urodzeń przewyższała liczbę zgonów natomiast w latach 2003 – 2005 oraz rocznikach 2000, 2009 i 2011 można zauważyć wyraźny przewagę liczby zgonów nad liczbą urodzeń. Najwyższy przyrost naturalny w analizowanym okresie wystąpił w 2008 roku natomiast rok 2004 cechował się najniższym przyrostem.

Wykres 4. Urodzenia i zgony w przeliczeniu na 1000 mieszkańców w gminie Ryn

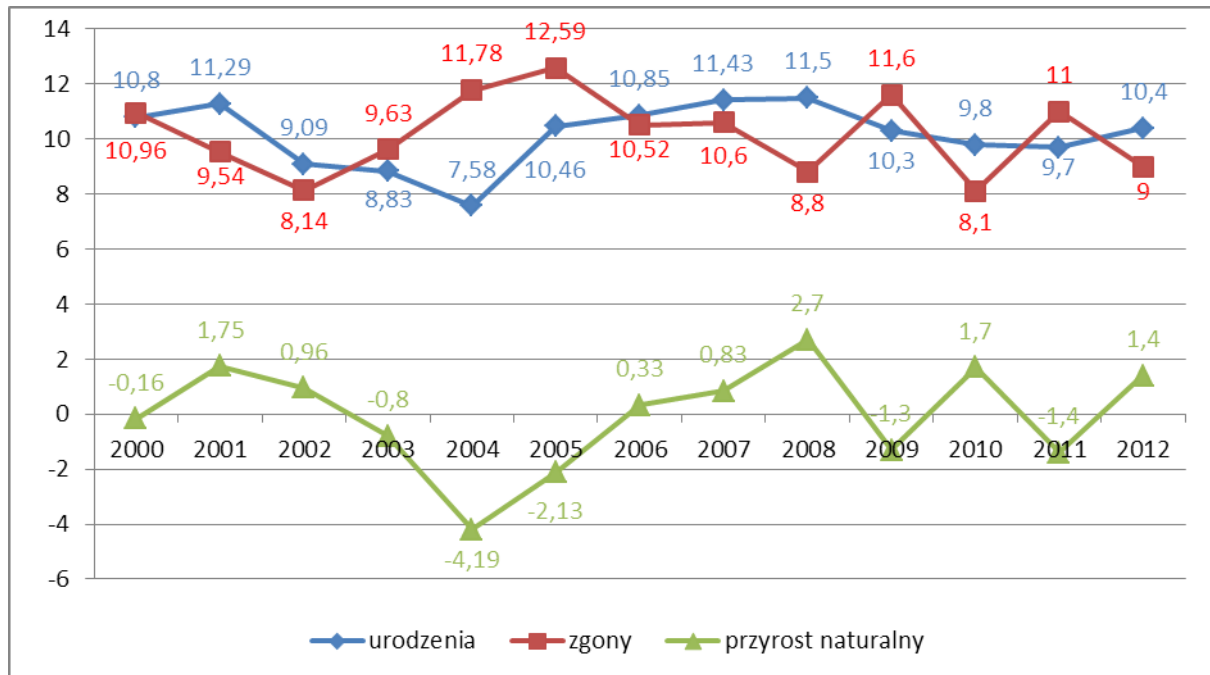


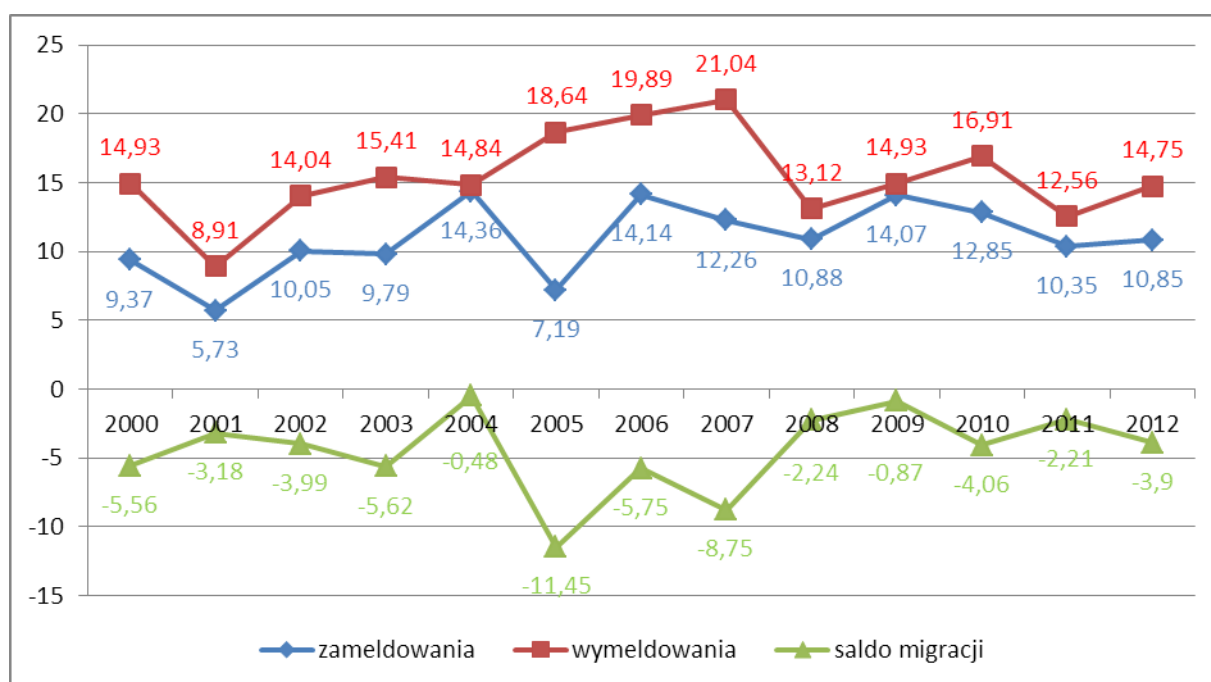
Tabela 11. Ruch migracyjny ludności w gminie Ryn

Wyszczególnienie	Zameldowania	Wymeldowania	Saldo migracji	Zameldowania	Wymeldowania	Saldo migracji
				na 1000 mieszkańców		
2000	59	94	-35	9,37	14,93	-5,56
2001	36	56	-20	5,73	8,91	-3,18
2002	63	88	-25	10,05	14,04	-3,99
2003	61	96	-35	9,79	15,41	-5,62
2004	89	92	-3	14,36	14,84	-0,48
2005	44	114	-70	7,19	18,64	-11,45



2006	86	121	-35	14,14	19,89	-5,75
2007	74	127	-53	12,26	21,04	-8,75
2008	63	76	-13	10,88	13,12	-2,24
2009	81	86	-5	14,07	14,93	-0,87
2010	76	100	-24	12,85	16,91	-4,06
2011	61	74	-13	10,35	12,56	-2,21
2012	64	87	-23	10,85	14,75	-3,90

Wykres 5. Zameldowania, wymeldowania i saldo migracji w gminie Ryn



Zmiany stałego miejsca zamieszkania i miejsca czasowego pobytu określane są jako wędrówki lub migracje ludności. Generalnie migracje dzielimy na wewnętrzne, odbywające się w ramach danego kraju i zewnętrzne, związane z wyjazdem poza granice kraju (tzw. emigracja) lub napływem do danego kraju (tzw. imigracja). Migracje stałe są wraz z ruchem naturalnym głównymi czynnikami wywołującymi zmiany w stanach zaludnienia, strukturze zaludnienia oraz innych strukturach demograficznych.

Gmina Ryn w przez cały analizowany okres charakteryzowała się ujemnym saldem migracji, który swoje minimum osiągnęło w roku 2005. Jedynie w roku 2004 wartość wskaźnika zbliżyła się do wartości zerowej. Podwyższone ujemne saldo migracji



zagranicznych zauważalne po roku 2004, jest typowe dla obszarów wiejskich. Wynika ono z migracji zarobkowych do państwa „starej” Unii Europejskiej.

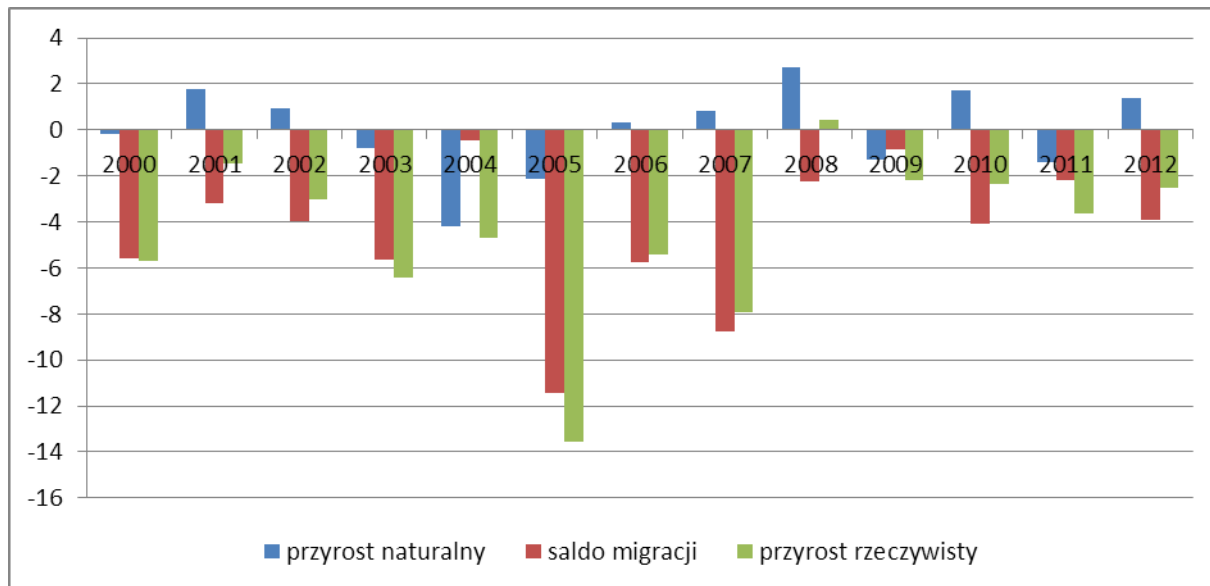
Tabela 12. Zestawienie ruchu naturalnego oraz ruchu migracyjnego w gminie Ryn

Wyszczególnienie	Przyrost naturalny	Saldo migracji	Przyrost rzeczywisty
	na 1000 mieszkańców		
2000	-0,16	-5,56	-5,72
2001	1,75	-3,18	-1,43
2002	0,96	-3,99	-3,03
2003	-0,80	-5,62	-6,42
2004	-4,19	-0,48	-4,68
2005	-2,13	-11,45	-13,57
2006	0,33	-5,75	-5,42
2007	0,83	-8,78	-7,95
2008	2,7	-2,24	0,46
2009	-1,3	-0,87	-2,17
2010	1,7	-4,06	-2,36
2011	-1,4	-2,21	-3,61
2012	1,4	-3,90	-2,5

Przyrost rzeczywisty daje pełny obraz zmiany liczby mieszkańców gminy Ryn. Jest wyliczony poprzez zestawienie przyrostu naturalnego ze współczynnikami migracji. Stanowi sumę wielkości przyrostu naturalnego i salda migracji. Gmina Ryn przez cały analizowany okres (z wyjątkiem roku 2008) charakteryzowała się ujemnym przyrostem rzeczywistym co jest zjawiskiem negatywnym. Najwyższym ubytkiem liczby ludności charakteryzował się rok 2005 w którym z obszaru gminy ubyło 191 osób.

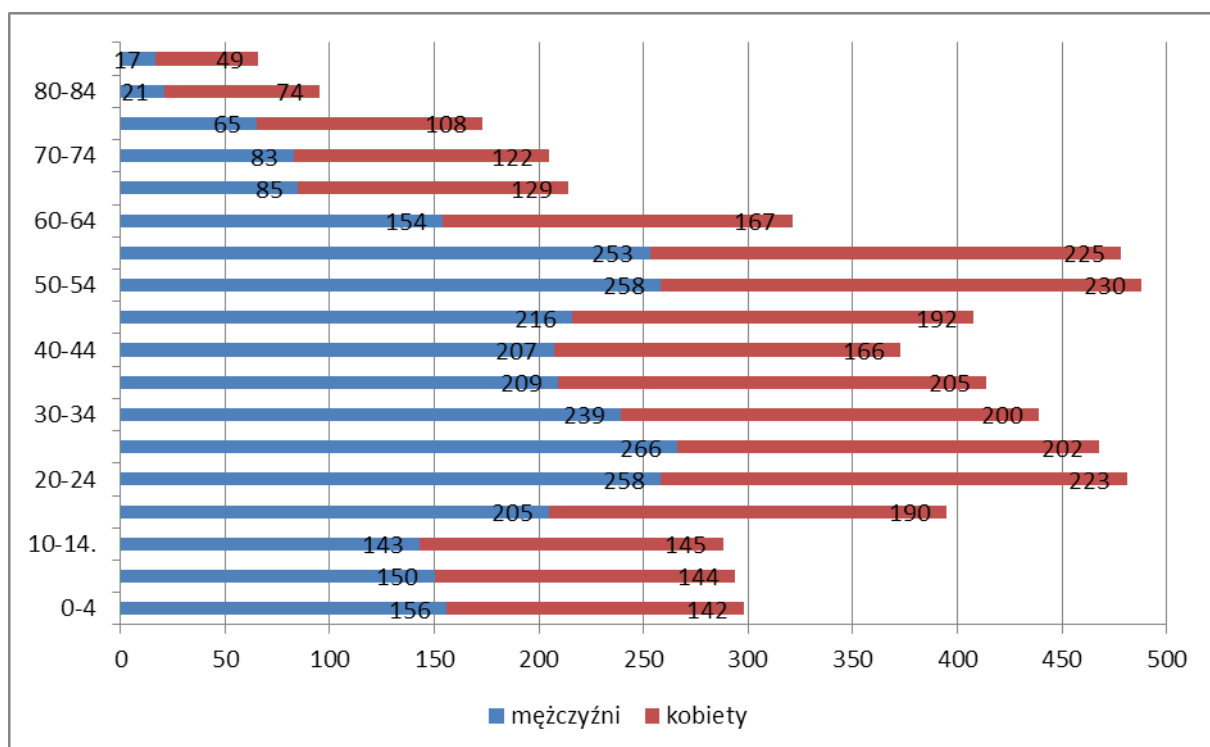


Wykres 6. Przyrost naturalny, saldo migracji oraz rzeczywisty przyrost liczby mieszkańców w gminie Ryn



7.1.3. Struktura płci i wieku

Wykres 7. Struktura płci i wieku gminy w Ryn





Wszystkie wcześniej omówione elementy ruchu naturalnego tworzą strukturę płci i wieku społeczeństwa. Wykonana na podstawie danych GUS piramida płci i wieku dla gminy Ryn ukazuje:

- systematyczny spadek liczebności roczników ludności w wieku poniżej 20 lat (coraz mniejszy udział roczników najmłodszych w strukturze społeczeństwa)
- dwa wyże demograficzne (pierwszy z przełomu lat 50-tych i 60-tych XX w., drugi z początku lat 80-tych XX w.)
- przewagę liczby mężczyzn nad liczbą kobiet w wieku od 0 do 59 lat
- znaczną przewagę liczby kobiet nad liczbą mężczyzn wieku ponad 59 lat
- obecnie najbardziej liczną grupą wiekową w gminie Ryn jest ludność w wieku od 50 do 54 lat, drugą bardzo liczną grupą wiekową jest ludność w wieku od 20 do 24 lat.

Aktualny typ struktury płci i wieku społeczeństwa jest formą pośrednią między kształtem dzwonu i wrzeciona, która wykazuje trend regresywny.

Struktura wiekowa ludności bezpośrednio przekłada się na strukturę wieku ekonomicznego ludności.

Wykres 8. Ludność wg ekonomicznych grup wieku w gminie Ryn

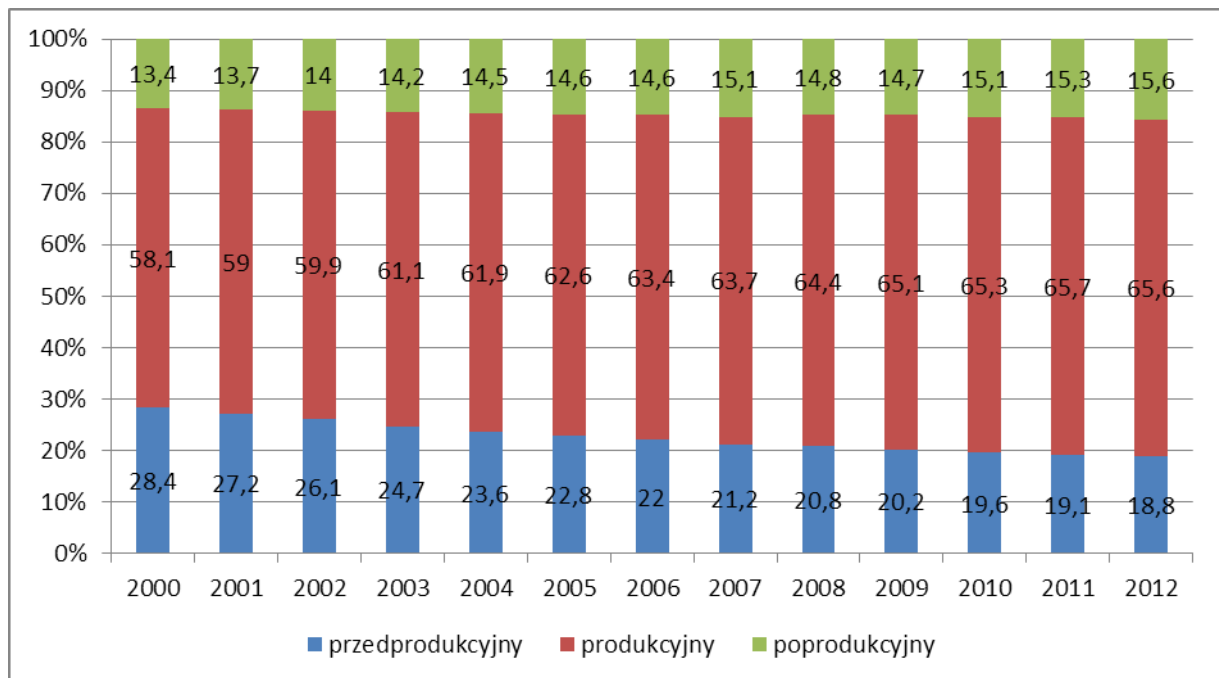




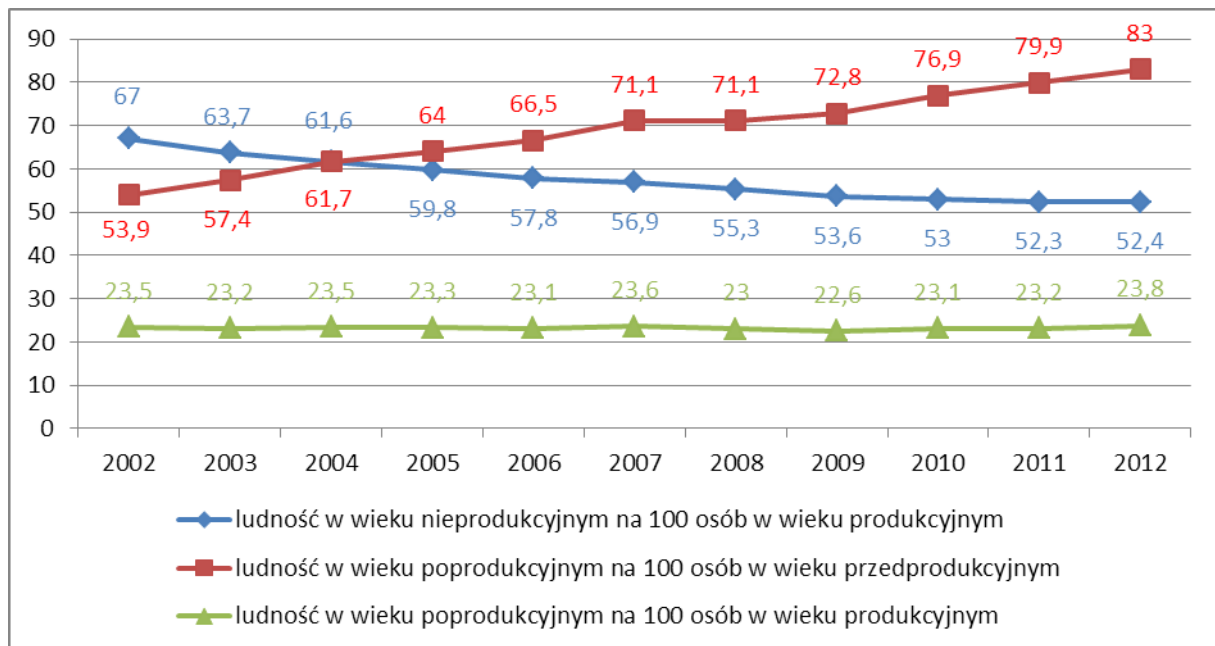
Tabela 13. Ludność wg ekonomicznych grup wieku w gminie Ryn

Wyszczególnienie	Przedprodukcyjny	Produkcyjny	Poprodukcyjny
2000	1760	3598	832
2001	1677	3639	847
2002	1604	3682	864
2003	1511	3734	868
2004	1430	3756	882
2005	1368	3748	875
2006	1312	3779	873
2007	1254	3768	891
2008	1206	3729	857
2009	1163	3749	847
2010	1159	3865	891
2011	1125	3870	899
2012	1108	3870	920

W gminie Ryn od początku analizowanego okresu systematycznie rośnie liczba osób w wieku produkcyjnym oraz poprodukcyjnym, natomiast spada liczba osób w wieku przedprodukcyjnym. Taka sytuacja świadczy o starzeniu się społeczeństwa, którą potwierdzają wskaźniki obciążenia demograficznego.



Wykres 9. Wskaźniki obciążenia demograficznego w gminie Ryn



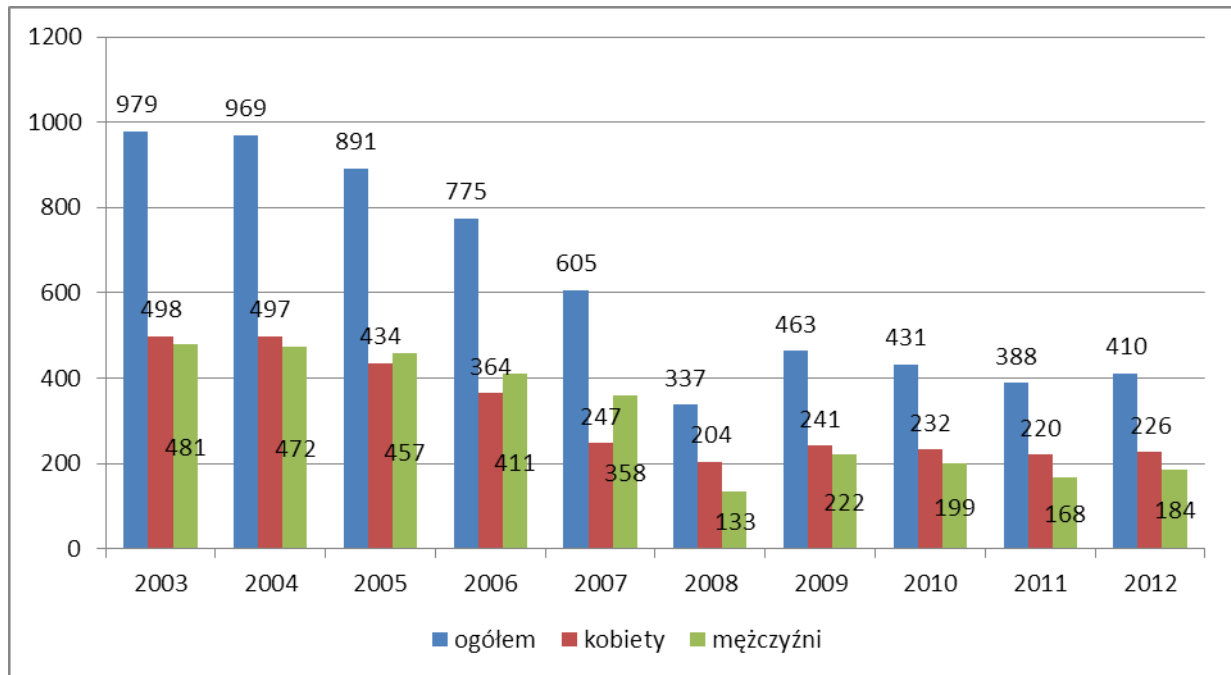
Wskaźnik ludności w wieku poprodukcyjnym przypadających na 100 osób w wieku przedprodukcyjnym wzrósł od poziomu 53,9 (2002 r.) do poziomu 83 (2012 r.) Przyrost ludności w wieku poprodukcyjnym częściowo rekompensowany był przez przyrost ludności w wieku produkcyjnym. Przez cały charakteryzowany okres spadał wskaźnik ludności w wieku nieprodukcyjnym przypadająca na 100 osób w wieku produkcyjnym. W roku 2002 wskaźnik ten wynosił 67,0 natomiast w roku 2012 wynosił już tylko 52,4 osób w wieku nieprodukcyjnym przypadających na 100 osób w wieku produkcyjnym. Zmniejszenie liczby osób w wieku nieprodukcyjnym w analizowanym okresie spowodowane było głównie wejściem w wiek produkcyjny zwiększonej liczby osób w wieku nieprodukcyjnym. Przez cały analizowany okres na stabilnym poziomie utrzymywał się wskaźnik ludności w wieku poprodukcyjnym przypadającej na 100 osób w wieku produkcyjnym. Zmniejszenie się liczby ludności w rocznikach najmłodszych będzie powodowało dalszy wzrost obciążenia demograficznego.



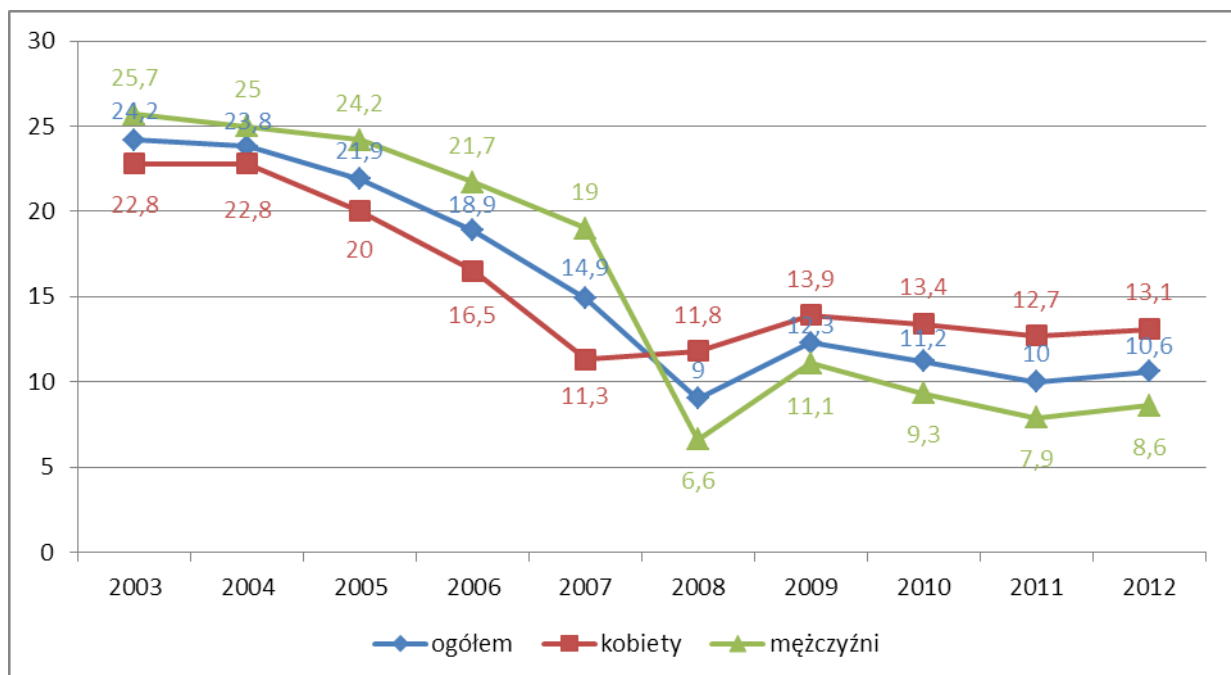
7.2. Sfera gospodarcza

7.2.1. Bezrobotni

Wykres 10. Liczba bezrobotnych w gminie Ryn



Wykres 11. Stopa bezrobocia w gminie Ryn

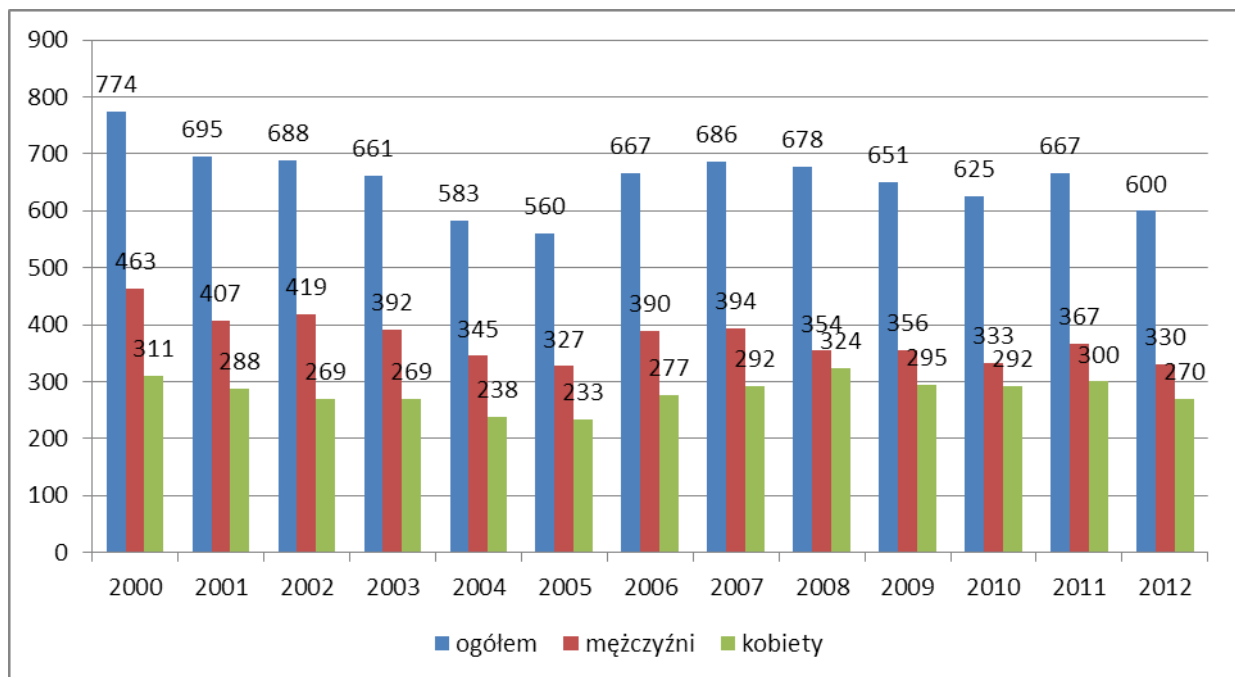




Stopa bezrobocia w gminie Ryn na koniec grudnia 2012 r. wynosiła 10,6% i była niższa niż średnia stopa bezrobocia województwa warmińsko-mazurskiego, która w tym samym czasie wynosiła 21,3%. W latach 2000 - 2004 stopa bezrobocia utrzymywała się na stabilnym poziomie około 25%. Po roku 2003 zauważa się bardzo wyraźny spadek liczby zarejestrowanych bezrobotnych. Tendencja spadkowa uzyskuje swe minimum w 2008 r. osiągając wartość 9%. Następnie zauważalny jest niewielki wzrost o ok. 3 % w 2009 r., po którym stopa bezrobocia w gminie stabilizuje się w okolicach 10%.

7.2.2. Pracujący

Wykres 12. Liczba pracujących z podziałem na płeć w gminie Ryn



Liczba pracujących w gminie Ryn w latach 2000 – 2004 wykazywała tendencję malejącą. Po roku 2005 zauważalny jest wyraźny wzrost liczby pracujących do wartości 686 osób w roku 2007. Następnie ponownie zauważalna jest nieco łagodniejsza tendencja spadkowa, w wyniku której w roku 2010 w gminie pracowało 625 osób. W 2000 roku w gminie pracowało 774 mieszkańców gminy (57,4% - mężczyźni, 42,6% - kobiety). Po dwunastu latach, w 2012 roku w gminie Ryn zatrudnionych było 600 mieszkańców z czego 55% stanowili mężczyźni, natomiast 45% kobiety. Najniższą liczbę pracujących w gminie



Ryn odnotowano w 2005 roku. W roku tym w głównym miejscu pracy zatrudnionych było 560 osób (327 mężczyzn, 233 kobiety).

7.3. Sfera społeczna

7.3.1. Mieszkalnictwo

Tabela 14. Sytuacja mieszkaniowa

Rok	Miasto			Obszar wiejski			Gmina ogółem		
	Mieszkania	Izby	Powierzchnia (m ²)	Mieszkania	Izby	Powierzchnia (m ²)	Mieszkania	Izby	Powierzchnia (m ²)
2000	983	3173	52585	896	3538	62464	1879	6711	115049
2001	985	3194	53071	898	3547	62747	1883	6741	115818
2002	974	3338	55194	849	3371	63626	1823	6709	118820
2003	1006	3456	57363	949	3769	71793	1955	7225	129156
2004	1009	3470	57702	953	3797	72350	1962	7267	130052
2005	1011	3486	58067	960	3840	73277	1971	7326	131344
2006	1011	3486	58067	963	3854	73619	1974	7340	131686
2007	1012	3490	58179	967	3870	73980	1979	7360	132159
2008	1014	3501	58465	927	3710	70937	1941	7211	129402
2009	1014	3501	58465	931	3733	71459	1945	7234	129924
2010	1053	3627	60250	945	3861	73584	1998	7488	133834
2011	1057	3648	60757	949	3874	73963	2006	7522	134720
2012	1060	3668	61146	953	3901	74784	2013	7569	135930

Na sytuację mieszkaniową oddziałuje wiele czynników, wśród których do najważniejszych zalicza się zasoby mieszkaniowe, powierzchnię użytkową, tempo rozwoju budownictwa mieszkaniowego itp.

Zasoby mieszkaniowe na terenie gminy Ryn w 2012 r. wynosiły 2013 mieszkań, w których znajdowało się 7569 izb, o łącznej powierzchni 135930 m². Przeciętna powierzchnia jednego mieszkania wynosiła 67,53 m². W latach 2000-2012 zasoby mieszkaniowe w mieście zwiększyły się o 77 mieszkań, a na obszarze wiejskim - o 57 mieszkań. Natomiast w ciągu 12 lat łączna ilość izb wzrosła w sumie o 858, a średnia powierzchnia użytkowa mieszkania wzrosła o 6,3 m².

Wszystkie wskaźniki wskazują na poprawę jakości zamieszkania na podobnym poziomie jaki ma miejsce w całym powiecie giżyckim. Porównując wskaźniki dotyczące



mieszkalnictwa miasta i gminy Ryn do wskaźników innych gmin powiatu giżyckiego nie zauważa się znacznych odstępstw. Sytuacja mieszkaniowa jest podobna w całym regionie.

Tabela 15. Ilość mieszkań wg form własności

Wyszczególnienie	Rok	Zasoby gmin - komunalne	Zasoby spółdzielni mieszkaniowych	Zasoby zakładów pracy	Zasoby osób fizycznych	Zasoby pozostałych podmiotów
Miasto	2007	234	193	10	570	5
Obszar wiejski	2007	29	0	79	854	5
Gmina	2007	263	193	89	1 424	10

Najwięcej mieszkań, zarówno w mieście jak i na obszarze wiejskim w 2007 r. należało do osób fizycznych - średnio ok. 71% (na obszarze wiejskim ok. 88% i na terenie miasta ok. 56%). Zasoby mieszkaniowe osób fizycznych mają tendencje wzrostową, gdyż w 2000 r. wynosiły średnio ok. 65% (na obszarze wiejskim ok. 84% i na terenie miasta ok.48%). Natomiast wynoszące w 2000 r. zasoby komunalne – 16%, zasoby spółdzielni mieszkaniowych – 11% oraz zasoby zakładów pracy 7% zmalały w 2007 r. do poziomu – 13%, 10% i 4%. Jedynie zasoby pozostałych podmiotów utrzymały się na poziomie niezmiennym.

Wg danych z 2009 r. należy wskazać, iż tendencja spadkowa dotycząca ilości mieszkań będących w zasobie gminy w ogólnej liczbie mieszkań na terenie gminy utrzymuje się i ma charakter stały. W 2009 r. w zasobie gminnym znajdowało się 220 lokali mieszkalnych z czego 199 było zlokalizowanych na terenie miasta natomiast pozostałe 21 na terenie wiejskim. Ponadto coraz bardziej widoczny jest wzrost udziału i wyraźna dominacja zasobu osób fizycznych w ogólnej strukturze gospodarki mieszkaniowej.

7.3.2. Oświata

7.3.2.1. Przedszkola

Na terenie miasta i gminy Ryn znajduje się jedno przedszkole w Zespole Szkolno-Przedszkolnym w Rynie przy ul. H. Sawickiej 9. Liczba dzieci objętych wychowaniem przedszkolnym wynosiła w 2012 r. 126 wg danych GUS. Przewidziana liczba miejsc dla dzieci wynosiła 126 i jest na obecne zapotrzebowanie optymalna.



7.3.2.2. Szkoły podstawowe

Na terenie miasta i gminy Ryn działa jedna szkoła podstawowa podległa samorządowi gminnemu. Uczyło się tam w 2012 r. 312 uczniów, z czego 52 uzyskało status absolwenta.

Tabela 16. Szkoły podstawowe w mieście i gminie Ryn

Rok	Liczba placówek	Liczba uczniów	Liczba absolwentów	Liczba uczniów na jedno pomieszczenie
2000	3	661	109	22
2007	3	390	86	10,8
2012	1	312	52	19,5

Na przełomie 12 lat liczba uczniów uczęszczających do szkół podstawowych uległa znacznemu zmniejszeniu. Co za tym idzie zmniejszyła się również liczba absolwentów oraz zredukowano jednocześnie liczbę placówek. Obecnie funkcjonuje jedynie Szkoła Podstawowa im. Bojowników o Polskość Warmii i Mazur w Rynie przy ul. Hanki Sawickiej 8a.

7.3.2.3. Szkoły gimnazjalne

Na terenie miasta Ryn działała jedno gimnazjum podległe samorządowi gminnemu. Uczyło się tam w 2012 r. 173 uczniów, z czego 61 uzyskało status absolwenta.

Tabela 17. Gimnazja w mieście i gminie Ryn

Rok	Liczba placówek	Liczba uczniów	Liczba absolwentów	Liczba uczniów na jedno pomieszczenie
2000	1	239	113	29,8
2007	1	264	82	15,5
2012	1	173	61	13,3

Podobnie jak w przypadku szkół podstawowych liczba uczniów uczęszczających do gimnazjum uległa zmniejszeniu. Znacznie zmniejszyła się również liczba uczniów na jedno



pomieszczenie z 29,8 w 2000 r. do 13,3 w 2012 r. oraz liczba absolwentów z 113 w 2002 r. do 61 w 2012 r. Na terenie miasta Ryn istnieje jedno Publiczne Gimnazjum im. Konstantego Ildefonsa Gałczyńskiego przy ul. H. Sawickiej 8a.

7.3.2.4. Szkoły średnie i ponadgimnazjalne

Na terenie miasta i gminy Ryn brak jest szkół średnich i ponadgimnazjalnych. Młodzież chcąc kontynuować naukę po zakończeniu gimnazjum uczęszcza do liceów ogólnokształcących, techników lub szkół zawodowych w Giżycku, Kętrzynie i Mrągowie.

7.3.2.5. Uczelnie wyższe

Na terenie miasta i gminy Ryn brak jest uczelni wyższych. Najbliższymi miejscowościami, w których mieszkańcy mogą zdobyć wyższe wykształcenie są Giżycko i Mrągowo, gdzie funkcjonują zarówno publiczne jak i niepubliczne szkoły policealne.

7.3.3. Ochrona zdrowia

Na terenie miasta i gminy Ryn działa jeden niepubliczny zakład opieki zdrowotnej oraz dwie praktyki lekarskie. Wg danych GUS w 2012 r. funkcjonowały dwie apteki, a liczba ludności na jedną aptekę ogólnodostępną wynosiła 2949 mieszkańców, co stawia gminę Ryn na wysokiej pozycji pod tym względem w powiecie giżyckim. W zakresie opieki szpitalnej mieszkańcy korzystają głównie ze szpitala w Giżycku.

7.3.4. Kultura

Główną placówką służącą upowszechnianiu kultury w mieście jest Ryńskie Centrum Kultury organizujące m.in.:

- imprezy plenerowe i kameralne, koncerty oraz wernisaże;
- koła zainteresowań dla dzieci i młodzieży - kółko teatralne, dziennikarskie, tańca współczesnego, tańca ludowego, plastyczne;

W Ryńskim Centrum Kultury znajdują się m.in.:

- Ryńskie Zbiory Muzealne w Muzeum im. Albina Nowickiego, utworzone ze spuścizny Muzeum Regionalnego w Rynie (m.in. jedyna zachowana na Warmii i Mazurach łódź-dłubankę, krzesło gdańskie);
- "Galeria z Latarnią" - galeria sztuki;



- Kino – projekcje okazjonalne;
- Punkt Informacji Turystycznej - czynny cały rok.

Na terenie gminy Ryn funkcjonuje również Biblioteka Publiczna przy ul. Świerczewskiego 2 oraz jej filia w Sterławkach Wielkich. Rocznie korzysta z nich ok. 900-1000 czytelników wypożyczając około 18000 książek.

7.3.5. Sport i rekreacja

Od 1952 r. istnieje w Rynie klub piłkarski Pogoń Ryn. Młodzież poza lekcjami wychowania fizycznego oraz dorośli spędzają czas uprawiając sport m.in.:

- na stadionie miejskim w Rynie (powierzchnia ok. 1,56 ha);
- w sali gimnastycznej w Rynie na tzw. SKS-ach;
- na boiskach sportowych w: Skopie, Monetkach i Sterławkach Wielkich;
- na plażach i kąpieliskach w Rynie, Wejdykach, Grzybowie, Ławkach, Prażmowie, Szymonce, Knisie, Rybicalu i Skorupkach;
- w portach żeglarskich w Rynie.

8. Uwarunkowania wynikające z zagrożenia bezpieczeństwa ludności i jej mienia

Zagrożenia bezpieczeństwa ludności i jej mienia można podzielić na dwa rodzaje: te wynikające z uwarunkowań przyrodniczych (naturalne) i te będące wynikiem działalności człowieka (antropogeniczne).

8.1. Zagrożenia naturalne

W związku z anomaliami klimatycznymi i występującymi w ostatnich latach nietypowymi zjawiskami przyrodniczymi, należy zwrócić uwagę na zagrożenia naturalne. Największym potencjalnym źródłem takich zagrożeń są powodzie, zatonięcia, doływ nieznanymi zanieczyszczeń, pożary, wichury, susze i gradobicie. Zjawiska te oddziałują niekorzystnie na uprawy polowe, powodując podtapianie lub zalewanie pól, mogą stwarzać zagrożenia dla ludzi i mienia.

Na obszarze gminy Ryn nie ma terenów zagrożonych powodzią ani nie zarejestrowano terenów zagrożonych występowaniem osuwisk. Jedyne zagrożenia jakie są



w stanie zagrozić mieszkańcom to ekstremalne zjawiska klimatyczne. Nie odnotowano dotychczas występowania wyżej wymienionych zagrożeń.

8.2. Zagrożenia antropogeniczne

Do potencjalnych zagrożeń antropogenicznych można zaliczyć:

- występowanie napowietrznych linii elektroenergetycznych 400kV i 110 kV, a co za tym idzie występującego wzdłuż nich pola elektromagnetycznego,
- rozszczelnienie rurociągów i gazociągów w wyniku wad fabrycznych, zmęczenia materiału (szczególnie pod drogami) lub nieprawidłowo działającej instalacji ochronnej,
- transport materiałów i substancji niebezpiecznych (toksycznych, łatwopalnych, wybuchowych) głównie na drogach krajowych, wojewódzkich oraz szlakach kolejowych powodując m. in. zagrożenie zanieczyszczenia gleb oraz pożarowe na terenach leśnych,

Na obszarze gminy Ryn nie występują zakłady o dużym ryzyku wystąpienia awarii przemysłowej i brak jest magazynów materiałów i substancji niebezpiecznych.

9. Uwarunkowania wynikające z ze stanu systemu komunikacji i infrastruktury technicznej

9.1. Infrastruktura techniczna

9.1.1 Gospodarka wodno – ściekowa

Zasoby wody z otworów studziennych w Rynie zaspokajają istniejące zapotrzebowanie na wodę w gminie. Poza ujęciem w Rynie na terenie gminy zlokalizowane są również trzy inne ujęcia komunalne w miejscowościach Ławki, Wejdyki i Orle, których eksploatacja została zaniechana.

Gmina zamierza doprowadzić sieć wodociągową do jak największej liczby budynków mieszkalnych i gospodarstw wiejskich. Ma to na celu poprawę jakości życia mieszkańców gminy oraz stworzenie lepszych warunków dla rozwoju działalności gospodarczej (np. agroturystyka). Dodatkowym zadaniem jest przebudowa już istniejących ujęć, niezbędna jest także systematyczna kontrola stanu technicznego urządzeń wchodzących w skład systemów zaopatrzenia w wodę (przewody przesyłowe, sieć rozdzielcza, zbiorniki wyrównawcze itp.) oraz ilości dostarczanej wody do sieci w celu ograniczenia strat wody.



Wyklucza się stosowanie indywidualnych rozwiązań zastępczych w postaci awaryjnych ujęć wody (studnie kopane) na potrzeby awaryjnego zaopatrzenia ludności w wodę.

W związku z tym, że rozwój sieci wodnej i kanalizacyjnej prowadzi do polepszenia standardu życia mieszkańców gminy miejsko - wiejskiej Ryn, priorytetowym działaniem jest zapewnienie przyłączenia do zbiorczej sieci kanalizacji sanitarnej.

Gmina sukcesywnie realizuje działania związane z rozbudową sieci kanalizacji sanitarnej na terenach znajdujących się w granicach aglomeracji wyznaczonej pierwotnie przez Rozporządzenie Wojewody Warmińsko – Mazurskiego Nr 7 z dnia 11 stycznia 2006 r. (Dz. U. Nr 12, poz. 310 z późn. zmianami) a obecnie przez Uchwałę Nr XLI/802/10 Sejmiku Województwa Warmińsko-Mazurskiego z dnia 29 czerwca 2010 r.

Kanalizacją powinny zostać objęte tereny budownictwa mieszkaniowego wielorodzinnego i jednorodzinnego, obszary zabudowy zwartej i skupionej, szkół, przedszkoli, ośrodków zdrowia, tereny przemysłowe i usługowe.

Sieć kanalizacji deszczowej również wymaga rozbudowy, ponieważ istniejący odcinek o długości 2,5 km nie zabezpiecza potrzeby odprowadzania tych wód.

9.1.2 Gospodarka odpadami

Gmina miejsko – wiejska Ryn nie posiada własnego składowiska odpadów. Obecnie odpady wywożone są za pomocą firm świadczących usługi transportowe do Zakładu Unieszkodliwiania Odpadów Komunalnych w Spytkowie, okolice Giżycka. Poprzednie składowisko gminne w m. Knis zostało poddane rekultywacji.

9.1.3 Elektroenergetyka

Gmina Ryn zasilana jest w energię elektryczną za pomocą punktów tj. Główny Punkt Zasilający 110/15 kV, zasilany linią napowietrzną 110 kV Mrągowo - Mikołajki oraz Główny Punkt Zasilający 110/15 kV Giżycko, zasilany linią napowietrzną 110 kV Wydminy - Giżycko–Kętrzyn.

Przebiegająca przez teren gminy linia 110 kV jest źródłem pola elektromagnetycznego, dlatego też obiekty budowlane przeznaczone na stały pobyt ludzi i zwierząt należy lokalizować w odległości poziomej min. 20 m od osi linii. Odległość ta może ulec zmniejszeniu, w przypadku gdy dopuszczalne wartości pola elektromagnetycznego zostaną dotrzymane. Jest to warunek wymagający potwierdzenia szczegółowymi obliczeniami i pomiarami kontrolnymi. Decyzję lokalizacyjną, przy zmniejszeniu podanych



wcześniej odległości, wydaje organ administracyjny stopnia wojewódzkiego w porozumieniu z inspektorem sanitarnym.

9.1.4 Gazyfikacja

Na terenie miasta i gminy zlokalizowana jest sieć gazowa wysokiego ciśnienia w której skład wchodzi gazociągi wysokiego ciśnienia:

- DN 125 PN 6,3 MPa relacji Mrągowo – Giżycko, rok budowy – 1977 r.;
- DN 50 PN 6,3 MPa zasilający stację redukcyjno-pomiarową wysokiego ciśnienia Ryn, rok budowy – 1977 r.;
- DN 65 zasilający stację redukcyjno-pomiarową wysokiego ciśnienia Monetki, rok budowy – 1980 r.;
- DN 100 relacji Ryn-Mikołajki, rok budowy – 1989 r.

Redukcja ciśnienia gazu następuje w dwóch stacjach redukcyjno-pomiarowych wysokiego ciśnienia:

- Ryn; przepustowość $Q=600\text{m}^3/\text{h}$; rok budowy – 1977 r. (modernizacja w 2000 r.);
- Monetki; przepustowość $Q=300\text{m}^3/\text{h}$; rok budowy – 1980 r.

Dalsze rozprowadzenie gazu ziemnego do poszczególnych terenów następuje po kolejnej redukcji ciśnienia w stacji redukcyjnej zlokalizowanej w Rynie (działka nr ewid. 1/1); przepustowość $Q=600\text{m}^3/\text{h}$; rok budowy – 1978 r. (modernizacja w 1998 r.) za pośrednictwem sieci średniego i niskiego ciśnienia.

Dla wskazanej sieci gazowej obowiązują:

- w przypadku gazociągów - strefy kontrolowane, których zasięg określa Rozporządzenie Ministra Gospodarki z dnia 26 kwietnia 2013 r. w sprawie warunków technicznych, jakim powinny odpowiadać sieci gazowe i ich usytuowanie (Dz. U. z 2013 r. poz. 640).
- w przypadku stacji redukcyjno-pomiarowych – odległości podstawowe obiektów terenowych od stacji zgodnie z Rozporządzeniem Ministra Przemysłu i Handlu z dnia 14 listopada 1995 r. w sprawie warunków technicznych, jakim powinny odpowiadać sieci gazowe (Dz. U. z 1995 r. Nr 139, poz. 186).

9.1.5 Telekomunikacja

Na terenie miasta i gminy zlokalizowana jest sieć teleinformatyczna działająca w oparciu o kablową infrastrukturę podziemną i napowietrzną oraz systemy telefonii komórkowej.

Na terenie miasta i gminy Ryn znajdują się trzy wieże telekomunikacyjne.



9.2. Transport drogowy, kolejowy i wodny

9.2.1. Sieć drogowa

W granicach administracyjnych gminy Ryn układ komunikacji drogowej tworzą drogi:

- krajowa,
- wojewódzkie,
- powiatowe,
- gminne.

9.2.1.1. Droga krajowa

Przez gminę Ryn przebiega droga krajowa nr 59 (Giżycko – Ryn – Mrągowo – Stare Kielbonki – Rozogi), klasy technicznej G. Droga ta stanowi podstawowe połączenie komunikacyjne gminy z sąsiednimi gminami oraz najbliższymi miastami m.in. z miastem Giżycko i z miastem Mrągowo.

9.2.1.2. Drogi wojewódzkie

W gminie znajdują się 3 drogi wojewódzkie. Ich wykaz wraz z numeracją znajduje się w tabeli poniżej.

Tabela 18. Wykaz dróg wojewódzkich na terenie miasta i gminy Ryn

Nr drogi	Klasa techniczna	Przebieg drogi
592	G	Bartoszyce – Kętrzyn – Sterławki Wielkie – Giżycko
642	Z	Sterławki Wielkie – Ryn – Woźnice
643	Z	Wilkasy – Kozin – dr krajowa 16

9.2.1.3. Drogi powiatowe

Przez obszar miasta i gminy Ryn przebiega 10 dróg powiatowych, administrowanych przez Zarząd Dróg Powiatowych w Giżycku. Zestawienie poszczególnych dróg wraz z ich numerami znajduje się w tabeli poniżej.



Tabela 19. Wykaz dróg powiatowych na terenie miasta i gminy Ryn

L.p.	Nr drogi	Klasa techniczna	Przebieg drogi
1	1616 N	Z	Ryn – Słabowo – dr powiatowa 1618 N
2	1622 N	D	Słabowo – Wyszembork
3	1726 N	Z	Ryn – Stara Rudówka – dr wojewódzka 643
4	1728 N	L	Dr powiatowa 1729 N – Kronowo – dr wojewódzka 592 – Jeziorko – dr krajowa 59
5	1733 N	Z	Kętrzyn – Nakomiady – Ryn
6	1737 N	D	Koczarki – dr powiatowa 1616 N
7	1778 N	D	Zielony Lasek – Mioduńskie
8	1787 N	L	Ryn – Skorupki
9	1789 N	L	Ryn – Ławki – dr wojewódzka 642
10	1791 N	D	Skop – Stara Rudówka

9.2.1.4. Drogi publiczne gminne

Przez obszar miasta i gminy Ryn przebiega 25 dróg publicznych gminnych stanowiących uzupełnienie dróg krajowych, wojewódzkich i powiatowych. Zestawienie poszczególnych dróg wraz z ich numerami znajduje się w tabeli poniżej.

Tabela 20. Wykaz dróg publicznych gminnych na terenie miasta i gminy Ryn

L.p.	Nr drogi	Klasa techniczna	Przebieg drogi
1	130001 N	L	Słabowo – gr. gm. (Notyst Mały)
2	130002 N	L	Krzyżany - Wejdyki
3	130003 N	L	Rybical - Mrówki
4	130004 N	L	Skorupki – gr. gm.
5	130005 N	L	dr. wojew. nr. 642 (Ławki) – gr. gm.
6	130006 N	L	gr. gm. – Sterławki Wielkie
7	130007 N	L	dr. pow. nr. 1728 N - Grzybowo
8	130008 N	L	gr. gm. (Salpik) – dr. wojew. nr. 642
9	130009 N	L	Orło – dr. wojew. nr. 642 (Głabowo)
10	130010 N	L	Orło - Tros
11	130011 N	L	Tros – Stara Rudówka



12	130012 N	L	dr. pow. nr. 1726 N - Ławki
13	130013 N	L	Ławki - Mioduńskie
14	130014 N	L	dr. gm. nr. 130013 N - Mioduńskie
15	130015 N	L	Stara Rudówka - Prażmowo
16	130016 N	L	Jeziorko - Skop
17	130025 N	L	dr wojew. nr 642 - Orło
18	130026 N	L	dr kraj. nr 59 (Ruminek) - Wejdyki
19	130027 N	L	gr. pow. (Olszewo) - Szymonka
20	130501 N	L	Ryn ul. Hanki Sawickiej
21	130502 N	L	Ryn ul. Mazurska
22	130503 N	L	Ryn ul. Konrada Wallenroda
23	130504 N	L	Ryn ul. Tadeusza Kościuszki
24	130505 N	L	Ryn ul. Traugutta
25	130506 N	L	Ryn ul. XX-Lecia

9.2.2. Komunikacja kolejowa

Przez północną część gminy Ryn przebiega linia kolejowa normalnotorowa Ełk – Giżycko – Korsze drugorzędowa przewidziana do elektryfikacji. Pociągi na tej linii zatrzymują się w granicach gminy, tylko na jednej stacji – w Sterławkach Wielkich.

9.2.3. Szlaki turystyczne

9.2.3.1. Szlaki żeglowne

Gmina Ryn znajduje się na szlaku żeglownym Wielkich Jezior Mazurskich. Przez gminę przebiegają trasy: Mikołajki – Ryn oraz Giżycko – Mikołajki. Są one wykorzystywane sezonowo do turystyki wodnej. Trasa Ryn – Mikołajki o długości 20 km biegnie jedną rynną jeziorną, która na poszczególnych odcinkach ma różne nazwy (jez. Ryńskie, jez. Tałty, jez. Mikołajskie). Trasa Giżycko – Mikołajki o długości 37,20 km tylko w niewielkiej części znajduje się w granicach administracyjnych gminy Ryn.

9.2.3.2. Trasy rowerowe

Przez Ryn przebiegają dwie międzyregionalne trasy rowerowe:



- Trasa Ruciane Nida - Mikołajki – Ryn – Giżycko wiążąca ze sobą trasy międzynarodowe wzdłuż Wielkich Jezior Mazurskich;
- Trasa Mrągowo – Ryn wiążąca dwa ważne ośrodki turystyczne w rejonie Pojezierza Mrągowskiego i Wielkich Jezior Mazurskich.

Przez Ryn przebiegają trzy trasy rowerowe o znaczeniu lokalnym:

- Trasa grodzisk staropruskich o długości 30 km leżąca w całości na terenie gminy Ryn. Trasa przebiega przez Ryn – Tros – Jeziorko – Sterławki Małe – Sterławki Wielkie – Orło – Głębowo – Ryn;
- Trasa zamków i rezydencji o długości 87 km zaczynająca się w Giżycku i biegnąca dalej przez miejscowości: Tros – Ryn – Salpik – Nakomiady – Kętrzyn – Gierłoż – Dłużec – Radziejewo – Pilwa – Doba – Kamionki – Giżycko;
- Trasa Ziemi Giżyckiej o długości 140 km przebiegająca przez: Giżycko – Sulimy – Pieczonki – Sołdany – Kruklanki – Wydminy – Lipińskie – Miłki – Paprotki – Górkło – Szymonka – Ławki – Skorupki – Rybical – Ryn – Knis – Salpik – Nakomiady – Owczarnia – Pożarki Kronowo – Bogacko – Giżycko.

10. Uwarunkowania wynikające dotychczasowego przeznaczenia, zagospodarowania i uzbrojenia terenu

10.1. Struktura przestrzenna gminy

Struktura funkcjonalno-przestrzenna gminy charakteryzuje się zabudową jednorodziną i zagrodową ukształtowaną historycznie w formie niewielkich jednostek osadniczych. Na obszarze gminy dominuje głównie funkcja rolna uzupełniana dodatkowo usługami turystycznymi oraz drobną produkcją.

W przestrzeni gminy można wyróżnić następujące obszary:

- obszar Pojezierza Mrągowskiego,
- obszar Krainy Wielkich Jezior Mazurskich,
- kompleksy leśne,
- tereny zabudowane,
- tereny rolne.

Obecny układ miejscowości na terenie gminy jest wynikiem rozwoju sieci drogowej. Większość miejscowości na terenie gminy zlokalizowana jest wzdłuż głównych szlaków



komunikacyjnych, tj. drogi krajowej, dróg wojewódzkich i powiatowych. Innym czynnikiem determinującym rozwój gminy jest miasto Ryn leżące w centrum granic administracyjnych gminy Ryn. Jego wpływ można zaobserwować na podstawie rozwoju budownictwa mieszkaniowego w miejscowościach sąsiadujących z miastem. Do takich miejscowości należą: Krzyżany, Rybical, Tros i Stara Rudówka. Z uwagi na bliskość miasta miejscowości te mają szansę stać się znaczącymi ośrodkami podmiejskimi o funkcjach komplementarnych w stosunku do miasta np. zaplecza gospodarczego czy zaplecza mieszkaniowego.

Ograniczeniem w rozwoju osadnictwa są znajdujące się w granicach administracyjnych gminy obszary chronione. Poważne utrudnienie, dla rozwoju osadnictwa stanowi projektowana linia elektroenergetyczna 400 kV wraz ze strefą ochronną.

10.2. Bilans terenów

Bilans terenów o różnym sposobie użytkowania funkcjonalno – przestrzennego w mieście i gminie Ryn przedstawia poniższa tabela.

Tabela 21. Sposób użytkowania funkcjonalno-przestrzennego

L.p.	Sposób użytkowania	Powierzchnia w mieście	Powierzchnia w gminie	Ogółem powierzchnia w mieście i gminie
1.	Użytki rolne	267 ha – 65,28%	11 237 ha – 56,14%	11 504 ha – 56,33%
2.	Grunty leśne, zadrzewione i zakrzewione	1 ha – 0,24%	5 224 ha – 26,10%	5 225 ha – 25,58%
3.	Tereny komunikacyjne – drogi	25 ha – 6,11%	406 ha – 2,03%	431 ha – 2,11%
4.	Tereny komunikacyjne – kolej	0 ha – 0%	17 ha – 0,08%	17 ha – 0,08%
5.	Tereny komunikacyjne – inne	0 ha – 0%)	9 ha – 0,04%	9 ha – 0,04%
6.	Tereny mieszkaniowe	32 ha – 7,82%	43 ha – 0,21%	75 ha – 0,37%
7.	Tereny przemysłowe	10 ha – 2,44%	2 ha – 0,01%	12 ha – 0,06%
8.	Tereny rekreacyjne	7 ha – 1,71%	24 ha – 0,12%	31 ha – 0,15%



9.	Zurbanizowane tereny niezabudowane	7 ha – 1,71%	2 ha – 0,01%	9 ha – 0,04%
10.	Użytki kopalne	1 ha – 0,24%	6 ha – 0,03%	7 ha – 0,03%
11.	Inne tereny zabudowane	27 ha – 6,60%	12 ha – 0,06%	39 ha – 0,19%
12.	Grunty pod wodami płynącymi	21 ha – 5,13%	2 173 ha – 10,86%	2 194 ha – 10,74%
13.	Grunty pod wodami stojącymi	0 ha – 0%	15 ha – 0,07%	15 ha – 0,07%
14.	Nieużytki i tereny różne	11 ha – 2,69%	845 ha – 4,22%	856 ha – 4,19%

Największą powierzchnię na terenie miasta i gminy zajmują użytki rolne – łącznie 11 504ha, co stanowi ok. 56%. Na uwagę zasługują również tereny leśne, zadrzewione i zakrzewione, których powierzchnia wynosi łącznie 5 225 ha, czyli ok. 25% powierzchni ogólnej oraz tereny pod wodami płynącymi, których powierzchnia wynosi łącznie 2 194 ha (ok. 10%). Wszystkie tereny zabudowane i zurbanizowane zajmują jedynie 2,86% ogólnej powierzchni, co odpowiada 584 ha. Pozostałe grunty stanowią niewielki odsetek powierzchni miasta i gminy.

10.3. Sytuacja planistyczna

Na terenie miasta i gminy Ryn obowiązuje 7 miejscowych planów zagospodarowania przestrzennego, w tym 2 sporządzone na podstawie ustawy z dnia 7 lipca 1994 r. o zagospodarowaniu przestrzennym i 5 na podstawie ustawy z dnia 27 marca 2003 r. o planowaniu i zagospodarowaniu przestrzennym. Łączna powierzchnia gminy objęta miejscowymi planami zagospodarowania przestrzennego wynosi ok. 104 ha.

Tabela 22. Zestawienie miejscowych planów zagospodarowania przestrzennego miasta i gminy Ryn

L.p.	Numer uchwały	Data uchwalenia M.P.Z.P.	Obszar objęty M.P.Z.P.
1.	Uchwała nr XXXVIII/271/02	18 marca 2002 r.	Miejscowy plan zagospodarowania przestrzennego terenu zabudowy turystycznej i rekreacyjnej, obręb Rybical (Skorupki – Owczarnia I), dz. Nr ewid. 125/1 i 118/7



2.	Uchwała nr IV/27/03	17 kwietnia 2003 r.	Miejscowy plan zagospodarowania przestrzennego terenu zabudowy turystycznej i rekreacyjnej w obrębie geodezyjnym Rybical „Skorupki – Owczarnia II”
3.	Uchwała nr VIII/61/03	12 lipca 2003 r.	Miejscowy plan zagospodarowania przestrzennego w obrębie geodezyjnym Prażmowo na działkach o nr ewidencyjnych 146, 154, 155
4.	Uchwała nr XXV/211/05	30 maja 2005 r.	Miejscowy plan zagospodarowania przestrzennego w obrębie Rybical - teren „A” – działki nr 164/; 164/1; 163/6; 163/3; 163/8; 69/2; 163/13; 163/14 Teren „B” – działki nr 44/1; 44/2; 43; 46/2; 46/3
5.	Uchwała nr XXV/213/05	30 maja 2005 r.	Miejscowy plan zagospodarowania przestrzennego Szymonka – Krauze w obrębie geodezyjnym Szymonka
6.	Uchwała nr XXXV/289/06	28 czerwca 2006 r.	Miejscowy plan zagospodarowania przestrzennego w obrębie geodezyjnym Prażmowo działki o nr ewidencyjnych 251/28 – 251/48 i 251/12 – 251/16
7.	Uchwała nr XXVI/240/08	30 grudnia 2008 r.	Miejscowy plan zagospodarowania przestrzennego części miasta obejmującego działki nr 1/43 i 1/48
8.	Uchwała nr XXXI/270/13	28 sierpnia 2013 r.	Miejscowy plan zagospodarowania przestrzennego obejmujący działki o numerach geodezyjnych 101/15, 118/17, 118/18, 121/17 i 121/18 położone w obrębie geodezyjnym Rybical gm. Ryn

Dodatkowo, oprócz miejscowych planów zagospodarowania przestrzennego, Urząd Miasta i Gminy Ryn ustala zagospodarowanie terenu w drodze decyzji o ustaleniu lokalizacji inwestycji celu publicznego oraz decyzji o ustaleniu warunków zabudowy.

11. Uwarunkowania wynikające z potrzeb i możliwości rozwoju gminy

W celu określenia uwarunkowań wynikających z potrzeb i możliwości rozwoju gminy Ryn sporządzono analizę SWOT.

MOCNE STRONY

- wysoki potencjał agroekologiczny i turystyczny Krainy Wielkich Jezior Mazurskich;
- rozwój gospodarstw agroturystycznych;
- walory krajobrazowe i zabytkowe;
- dostęp do dróg krajowych i wojewódzkich;



- wolne tereny pod inwestycje;
- położenie w sąsiedztwie miasta Giżycko i Mrągowo;
- złoża kruszywa naturalnego;
- warunki dla edukacji ekologicznej.

SŁABE STRONY

- zły stan techniczny dróg;
- brak obwodnicy miasta Ryn;
- brak szkół średnich i ponadgimnazjalnych;
- służba zdrowia – brak specjalistów;
- słaba baza kulturalna i sportowa;
- ujemne saldo przyrostu rzeczywistego;
- wody powierzchniowe należą w większości do III klasy czystości.

SZANSE

- wykorzystanie walorów turystycznych i kulturowych gminy;
- modernizacja sieci dróg;
- zatrzymanie migracji ludzi młodych do większych miast i za granicę;
- pozabudżetowe środki finansowe;
- rozwój agroturystyki i turystyki kwalifikowanej;
- budowa obwodnicy miasta Ryn;
- współpraca sąsiednich gmin np.: poprzez wspólne inwestycje turystyczne;
- rozwój edukacji ekologicznej poprzez rozwój agroturystyki.

ZAGROŻENIA

- emigracja wykształconych młodych ludzi do pracy w krajach UE;
- skażenie środowiska;
- stosowanie niewłaściwych technologii w rolnictwie;
- starzenie się społeczeństwa;
- organizacja służby zdrowia.

12. Uwarunkowania wynikające ze stanu ładu przestrzennego i wymogów jego ochrony

Przez ład przestrzenny zgodnie z definicją zawartą w ustawie o planowaniu i zagospodarowaniu przestrzennym należy rozumieć takie ukształtowanie przestrzeni, które



tworzy harmonijną całość oraz uwzględnia w uporządkowanych relacjach uwarunkowania i wymagania funkcjonalne, społeczno – gospodarcze, środowiskowe, kulturowe oraz kompozycyjno – estetyczne.

Na tle powyższej definicji analiza stanu ładu przestrzennego na terenie miasta i gminy Ryn uwzględnia następujące czynniki:

- strukturę przestrzenną, strukturę zainwestowania.

Strukturę przestrzenną kształtuje w głównej mierze jej położenie w Krainie Wielkich Jezior Mazurskich oraz Pojezierzu Mrągowskim. Dodatkowo na strukturę przestrzenną mają wpływ Obszary Chronionego Krajobrazu: Krainy Wielkich Jezior Mazurskich, Doliny Rzeki Guber, **Krzyżany** i Kłos a także korytarze ekologiczne: Warmia – Dolina Pasłęki Wschodni oraz Bagna Nietlickie. Położenie takie z jednej strony stanowi barierę rozwoju przestrzennego, a z drugiej – kształtuje zróżnicowaną strukturę przyrodniczą sprzyjającą rozwojowi funkcji turystycznych i rekreacyjnych.

W przypadku struktury zainwestowania do najbardziej zurbanizowanych terenów należą obszary w granicach administracyjnych miasta Ryn, które stanowi główny, wielofunkcyjny ośrodek, a także wzdłuż głównych szlaków komunikacyjnych. Na pozostałych obszarach dominuje funkcja rolnicza a także rekreacyjna.

13. Uwarunkowania służące realizacji ponadlokalnych celów publicznych

Uwarunkowania dotyczące zagospodarowania terenu wynikające z realizacji ponadlokalnych celów publicznych na poziomie województwa i kraju określa między innymi Plan Zagospodarowania Przestrzennego Województwa Warmińsko-Mazurskiego, który zakłada:

- **obwodnica** miasta Ryn na drodze krajowej nr 59;
- budowa linii elektroenergetycznej jednotorowej 400 kV Ełk – Mątki;
- koncepcję eksportu gazu na Litwę, w którym wariant II zakłada przebieg gazociągu przez gminę Ryn;
- poprawę powiązań komunikacyjnych z krajem i Europą przez rozbudowę i modernizację drogi wojewódzkiej nr 592;
- opracowanie planu zagospodarowania przestrzennego obszaru funkcjonalnego Wielkich Jezior Mazurskich pod kątem rozwoju funkcji turystycznej;



Spis tabel

Tabela 1.	Charakterystyka sieci hydrograficznej gminy Ryn
Tabela 2.	Charakterystyka ważniejszych zbiorników i cieków wodnych w gminie
Tabela 3.	Struktura użytkowania gruntów rolnych
Tabela 4.	Złoża piasków i żwirów na terenie gminy Ryn
Tabela 5.	Studium władania
Tabela 6.	Rejestr Wojewódzkiego Konserwatora Zabytków
Tabela 7.	Obiekty wskazane przez Wojewódzkiego Konserwatora Zabytków
Tabela 8.	Stanowiska archeologiczne w gminie Ryn
Tabela 9.	Sytuacja demograficzna gminy Ryn, powiatu giżyckiego oraz województwa warmińsko-mazurskiego
Tabela 10.	Ruch naturalny ludności w gminie Ryn
Tabela 11.	Ruch migracyjny ludności w gminie Ryn
Tabela 12.	Zestawienie ruchu naturalnego oraz ruchu migracyjnego w gminie Ryn
Tabela 13.	Ludność wg ekonomicznych grup wieku w gminie Ryn
Tabela 14.	Sytuacja mieszkaniowa
Tabela 15.	Ilość mieszkań wg form własności
Tabela 16.	Szkoły podstawowe w mieście i gminie Ryn
Tabela 17.	Gimnazja w mieście i gminie Ryn
Tabela 18.	Wykaz dróg wojewódzkich na terenie miasta i gminy Ryn
Tabela 19.	Wykaz dróg powiatowych na terenie miasta i gminy Ryn
Tabela 22.	Wykaz dróg publicznych gminnych na terenie miasta i gminy Ryn
Tabela 21.	Sposób użytkowania funkcjonalno-przestrzennego
Tabela 22.	Zestawienie miejscowych planów zagospodarowania przestrzennego miasta i gminy Ryn



Spis wykresów

Wykres 1.	Liczba mieszkańców miasta oraz obszaru wiejskiego gminy Ryn
Wykres 2.	Gęstość zaludnienia w gminie Ryn
Wykres 3.	Współczynnik feminizacji
Wykres 4.	Urodzenia i zgony w przeliczeniu na 1000 mieszkańców w gminie Ryn
Wykres 5.	Zameldowania, wymeldowania i saldo migracji w gminie Ryn
Wykres 6.	Przyrost naturalny, saldo migracji oraz rzeczywisty przyrost liczby mieszkańców w gminie Ryn
Wykres 7.	Struktura płci i wieku w gminie Ryn
Wykres 8.	Ludność wg ekonomicznych grup wieku w gminie Ryn
Wykres 9.	Wskaźniki obciążenia demograficznego w gminie Ryn
Wykres 10.	Liczba bezrobotnych w gminie Ryn
Wykres 11.	Stopa bezrobocia w gminie Ryn
Wykres 12	Liczba pracujących z podziałem na płeć w gminie Ryn