

UCHWAŁA Nr XXIV/ 202/12
Rady Miejskiej w Rynie
z dnia 31 października 2012 r.

w sprawie przystąpienia do opracowania: „Miejscowego Planu Zagospodarowania Przestrzennego”
terenu położonego w obrębie geodezyjnym Szymonka gm. Ryn
na działkach o numerach geodezyjnych 89, 92/9, 92/10, 92/11, 92/13, 95/2 i 87/10
o łącznej powierzchni około 21,74 ha.

Na podstawie art. 18 ust.2 pkt 5 ustawy z dnia 8 marca 1990 r. o samorządzie gminnym
(Dz. U. z 2001 r. Nr 142, poz. 1591 ze zmianami) oraz art. 14 ustawy z dnia
27 marca 2003 r. o planowaniu i zagospodarowaniu przestrzennym (Dz. U. z 2003 r. Nr 80, poz.
717 ze zmianami)

Rada Miejska w Rynie uchwala, co następuje:

§ 1

Przystępuje się do opracowania miejscowego planu zagospodarowania przestrzennego
terenu położonego w obrębie geodezyjnym Szymonka gm. Ryn na działkach;
o numerach geodezyjnych 89, 92/9, 92/10, 92/11, 92/13, 95/2 i 87/10 o łącznej powierzchni około
21,74 ha.

§ 2

Wskazane działki do objęcia opracowaniem przez miejscowy plan zagospodarowania
przestrzennego oznaczono **grubą zieloną kreską** na załączonej mapce w skali 1:5000, stanowiącą
załącznik do niniejszej uchwały.

§ 3

Wskazane działki do objęcia opracowaniem przez miejscowy plan zagospodarowania
przestrzennego przewidziane na ;

- tereny zabudowy rekreacji indywidualnej,
- tereny jednorodzinnego budownictwa mieszkaniowego,
- tereny budownictwa pensjonatowo – letniskowego i usług turystyczno – wypoczynkowych,
- tereny zabudowy infrastruktury turystycznej ogólnodostępnej i dla rezydentów
(port jachtowy, marina z pomostami, basen przystani jachtowej przystosowanej do cumowania
statków z nabrzeżem oraz slipem, przystań wodna, pomosty, kąpielisko ogólnodostępne) wraz z
zabudową towarzyszącą typu: stacja żeglarska, tawerny, sanitariaty, mała architektura, bosmanat,
budynek zarządu portu administracyjno – socjalny, hangary i urządzenia do wodowania jachtów,
budynki warsztatowe,
- tereny projektowanych usług turystycznych związanych z obsługą turystów na szlaku
turystyki wodnej na jeziorze Jagodne i przystani jachtowej,
- tereny urządzeń sportowo – rekreacyjnych i obiekty infrastruktury, boiska, korty tenisowe,
pole golfowe,
- tereny zabudowy turystycznej, usługowej sportu i rekreacji,
- tereny o przeznaczeniu pod ośrodek wypoczynkowo – hotelowy – konferencyjny.

§ 4

Wykonanie uchwały powierza się Burmistrzowi Miasta i Gminy Ryn.

§ 5

Uchwała wchodzi w życie z dniem podjęcia.

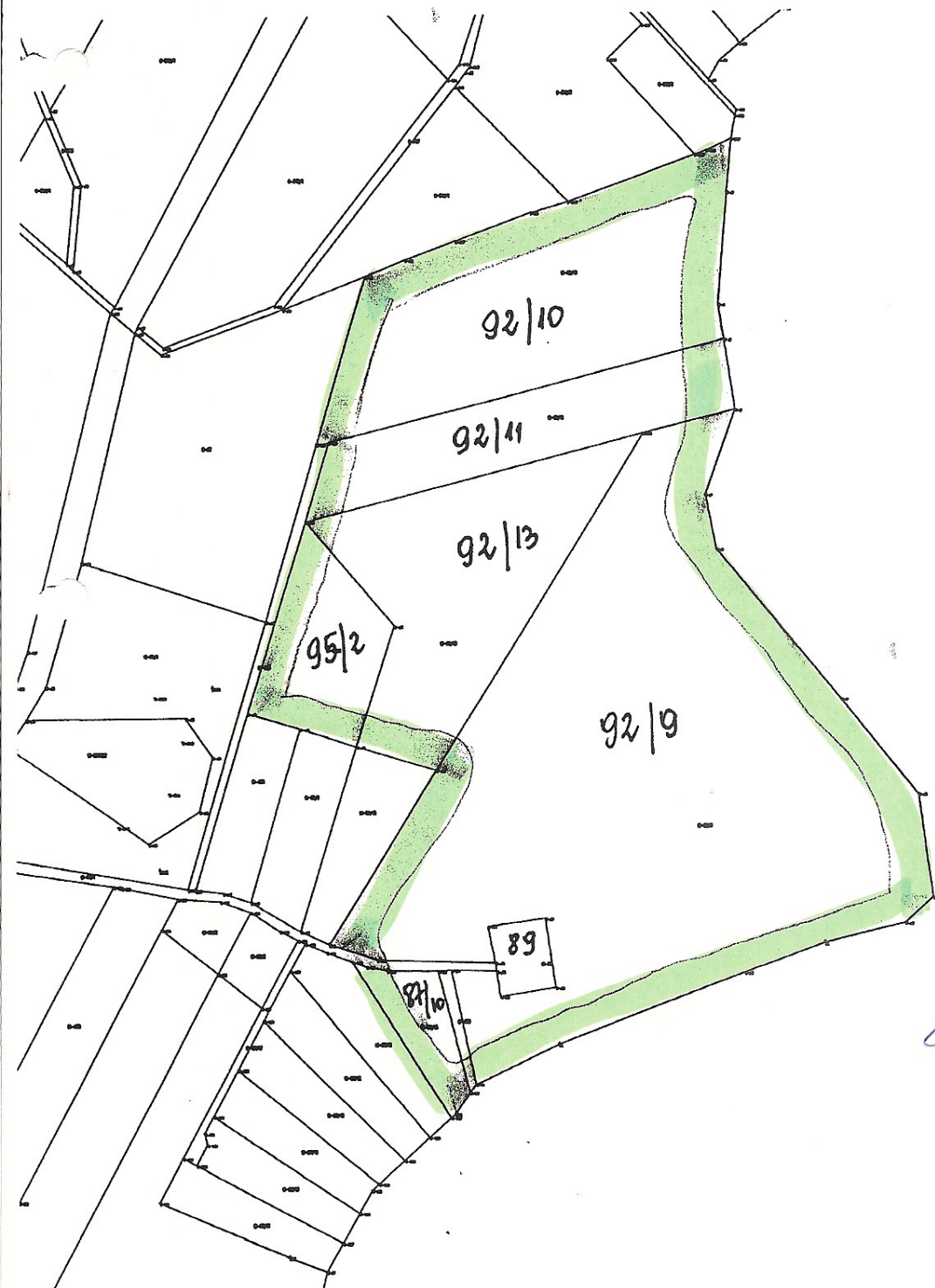
Przewodniczący Rady Miejskiej

Jarosław Guz

SZYMONKA

1: 5000

Załącznik do
Uchwały Nr XXIV/202/12
Rady Miejskiej w Rynie
z dnia 31 października 2012r.



Przewodniczący
Rady Miejskiej
mgr inż. Jarosław Guz

UZASADNIENIE

Uchwały w sprawie przystąpienia do opracowania
**"Miejscowego Planu Zagospodarowania
Przestrzennego"**
terenu położonego w obrębie geodezyjnym Szymonka
gm. Ryn
na działkach o numerach geodezyjnych 89, 92/9, 92/10, 92/11, 92/13, 95/2 i 87/10
o łącznej powierzchni około 21,74 ha

Propozycja przystąpienia do opracowania MPZP podyktowana jest:

- ułatwieniem inwestowania w rozwój okolic atrakcyjnych pod względem rozwoju turystyki, rekreacji i wypoczynku
- uporządkowaniem ładu urbanistycznego oraz zagospodarowania poszczególnych części terenów gminy usytuowanych w obszarze Chronionego Krajobrazu Krainy Wielkich Jezior Mazurskich
- oczekiwaniem mieszkańców i przyszłych inwestorów.

Zgodnie ze „Studium uwarunkowań i kierunków zagospodarowania przestrzennego Miasta i Gminy Ryn” (Uchwała nr XLI/360/10 Rady Miejskiej w Rynie z dnia 03.02.2010 r.) tereny objęte uchwałą wchodzi w skład obszarów "wymagających opracowania MPZP" jako tereny rozwoju w kierunku funkcji turystycznej i rekreacji

Uchwała o przystąpieniu do sporządzenia MPZP rozpoczyna procedurę formalno - prawną zgodnie z ustawą o planowaniu i zagospodarowaniu przestrzennym (Dz.U. z 2003 r nr 8. poz.717)

Przewodniczący Rady Miejskiej

Jarosław Guz