

# MIASTO I GMINA RYN

## STUDIUM UWARUNKOWAŃ I KIERUNKÓW ZAGOSPODAROWANIA PRZESTRZENNEGO CZĘŚĆ A



### UWARUNKOWANIA I DIAGNOZA STANU ZAGOSPODAROWANIA PRZESTRZENNEGO

Załącznik Nr 1 do uchwały Nr XLI/360/10 Rady Miejskiej w Rynie z dnia 3 lutego 2010 r. w sprawie uchwalenia zmiany studium uwarunkowań i kierunków zagospodarowania przestrzennego miasta i gminy Ryn, wraz z rysunkami:

- Nr 1 „Uwarunkowania zagospodarowania przestrzennego gminy Ryn”,
- Nr 2 „Uwarunkowania zagospodarowania przestrzennego miasta Ryn”.

Ryn, 2009/2010 r.



---

## ZESPÓŁ AUTORSKI ZMIANY STUDIUM:

### **Gł. Projektant**

mgr inż. arch. Marian Kopliński  
(POIU Nr G-083/2002)

### **Projektanci**

mgr inż. Anna Serguć  
mgr inż. Krzysztof Szlubowski  
mgr inż. Adam Syczewski  
mgr Szymon Truszczyński  
mgr inż. Katarzyna Deptuła

Opracowanie wykonano w:

### **INPLUS Sp. z o. o.**

10-686 Olsztyn  
ul. Wilczyńskiego 25E/216

[biuro@inplus.pl](mailto:biuro@inplus.pl)

[www.inplus.pl](http://www.inplus.pl)

w konsorcjum z

### **Biuro Architektoniczno – Urbanistyczne BDK S.C.**

10-686 Olsztyn, ul. Wilczyńskiego 25E/221

[biuro@bdk.olsztyn.pl](mailto:biuro@bdk.olsztyn.pl)



## Spis treści

<b>I. Wstęp .....</b>	<b>5</b>
1. Podstawa prawna.....	5
2. Informacje merytoryczne .....	5
<b>II. Uwarunkowania zagospodarowania przestrzennego .....</b>	<b>7</b>
1. Położenie i ogólna charakterystyka gminy .....	7
2. Uwarunkowania wynikające ze stanu środowiska przyrodniczego, w tym stanu rolniczej przestrzeni produkcyjnej, wielkości i jakości zasobów wodnych oraz wymogów ochrony środowiska, przyrody i krajobrazu kulturowego .....	8
2.1. Położenie w strukturze fizjograficznej .....	8
2.2. Budowa geologiczna .....	9
2.3. Geomorfologia (ukształtowanie powierzchni) .....	9
2.4. Wody powierzchniowe .....	10
2.5. Wody podziemne.....	13
2.6. Klimat .....	13
2.7. Gleby .....	14
2.8. Flora .....	15
2.9. Obszary i obiekty objęte prawnymi formami ochrony przyrody .....	16
2.10. Rolnicza przestrzeń produkcyjna .....	22
2.11. Leśna przestrzeń produkcyjna .....	23
2.12. Tereny zieleni urządzonej .....	23
2.13. Waloryzacja fizjograficzna gminy .....	23
2.14. Obszary występowania naturalnych zagrożeń geologicznych.....	30
3. Uwarunkowania wynikające z występowania udokumentowanych złóż kopalin oraz zasobów wód podziemnych.....	30
3.1. Kopaliny.....	30
3.2. Wody podziemne.....	32
4. Uwarunkowania wynikające z występowania obiektów i terenów chronionych na podstawie przepisów odrębnych .....	32
5. Uwarunkowania wynikające ze stanu prawnego gruntów .....	33
6. Uwarunkowania wynikające ze stanu dziedzictwa kulturowego i zabytków dóbr kultury współczesnej.....	34
6.1. Układ urbanistyczny i ruralistyczny .....	35
6.2. Stan dziedzictwa kulturowego i zabytków dóbr kultury .....	35



7. Uwarunkowania wynikające z warunków i jakości życia mieszkańców .....	48
7.1. Demografia.....	48
7.2. Sfera gospodarcza .....	57
7.3. Sfera społeczna.....	59
8. Uwarunkowania wynikające z zagrożenia bezpieczeństwa ludności i jej mienia .....	64
8.1. Zagrożenia naturalne .....	64
8.2. Zagrożenia antropogeniczne.....	64
9. Uwarunkowania wynikające z ze stanu systemu komunikacji i infrastruktury technicznej .....	65
9.1. Infrastruktura techniczna.....	65
9.2. Transport drogowy, kolejowy i wodny .....	67
10. Uwarunkowania wynikające dotychczasowego przeznaczenia, zagospodarowania i uzbrojenia terenu .....	71
10.1. Struktura przestrzenna gminy .....	71
10.2. Bilans terenów.....	72
10.3. Sytuacja planistyczna.....	73
11. Uwarunkowania wynikające z potrzeb i możliwości rozwoju gminy.....	74
12. Uwarunkowania wynikające ze stanu ładu przestrzennego i wymogów jego ochrony	76
13. Uwarunkowania służące realizacji ponadlokalnych celów publicznych .....	76



## I. Wstęp

### 1. Podstawa prawna

Podstawę prawną opracowania stanowią:

- a) uchwała nr XXV/241/08 Rady Miejskiej w Rynie z dnia 30 grudnia 2008 roku w sprawie przystąpienia do sporządzenia zmiany Studium Uwarunkowań i Kierunków Zagospodarowania Przestrzennego obejmującego Miasto i Gminę Ryn,
- b) ustawa z dnia 27 marca 2003 roku o planowaniu i zagospodarowaniu przestrzennym (Dz. U. Nr 80, poz. 717 z późn. zmianami),
- c) rozporządzenie Ministra Infrastruktury z dnia 28 kwietnia 2004 r. w sprawie zakresu projektu studium uwarunkowań i kierunków zagospodarowania przestrzennego gminy (Dz. U. Nr 118, poz. 1233).

### 2. Informacje merytoryczne

Studium uwarunkowań i kierunków zagospodarowania przestrzennego miasta i gminy Ryn zostało sporządzone w 2000 r. w trybie przepisów ustawy z dnia 7 lipca 1994 r. o zagospodarowaniu przestrzennym (Dz.U. Nr 15 z 1999 r., poz. 139 z późn. zmianami) i uchwalone uchwałą Nr XXVI/176/2000 Rady Miejskiej w Rynie z dnia 10 listopada 2000 r. Obecna zmiana studium sporządzona została w trybie obowiązującej od 11 lipca 2003 r. ustawy z dnia 27 marca 2003r. o planowaniu i zagospodarowaniu przestrzennym (Dz. U. z 2003 r. Nr 80, poz. 717 z późn. zmianami).

Zakres opracowania jest zgodny z wymogami rozporządzenia Ministra Infrastruktury z dnia 28 kwietnia 2004 r. w sprawie zakresu projektu studium uwarunkowań i kierunków zagospodarowania przestrzennego gminy (Dz. U. Nr 118, poz. 1233).

Opracowanie jest wykonane w formie tekstowej i graficznej. Część tekstową stanowi niniejszy tekst zatytułowany: „Miasto i Gmina Ryn. Studium uwarunkowań i kierunków zagospodarowania przestrzennego. Część A. Uwarunkowania i diagnoza stanu zagospodarowania przestrzennego” wraz z rysunkiem nr 1: „Uwarunkowania zagospodarowania przestrzennego gminy Ryn”, skala 1:25000” i rysunkiem nr 2: „Uwarunkowania zagospodarowania przestrzennego miasta Ryn, skala 1:5000” oraz „Miasto i Gmina Ryn. Studium uwarunkowań i kierunków zagospodarowania przestrzennego. Część



B. Kierunki zagospodarowania przestrzennego” wraz z rysunkiem nr 3: „Kierunki zagospodarowania przestrzennego gminy Ryn, skala 1:25000” i rysunkiem nr 4: „Kierunki zagospodarowania przestrzennego miasta Ryn, skala 1:5000”.

Tekst został ujęty redakcyjnie stosownie do wymagań określonych przepisami art. 10 ust.1 ustawy o planowaniu i zagospodarowaniu przestrzennym.

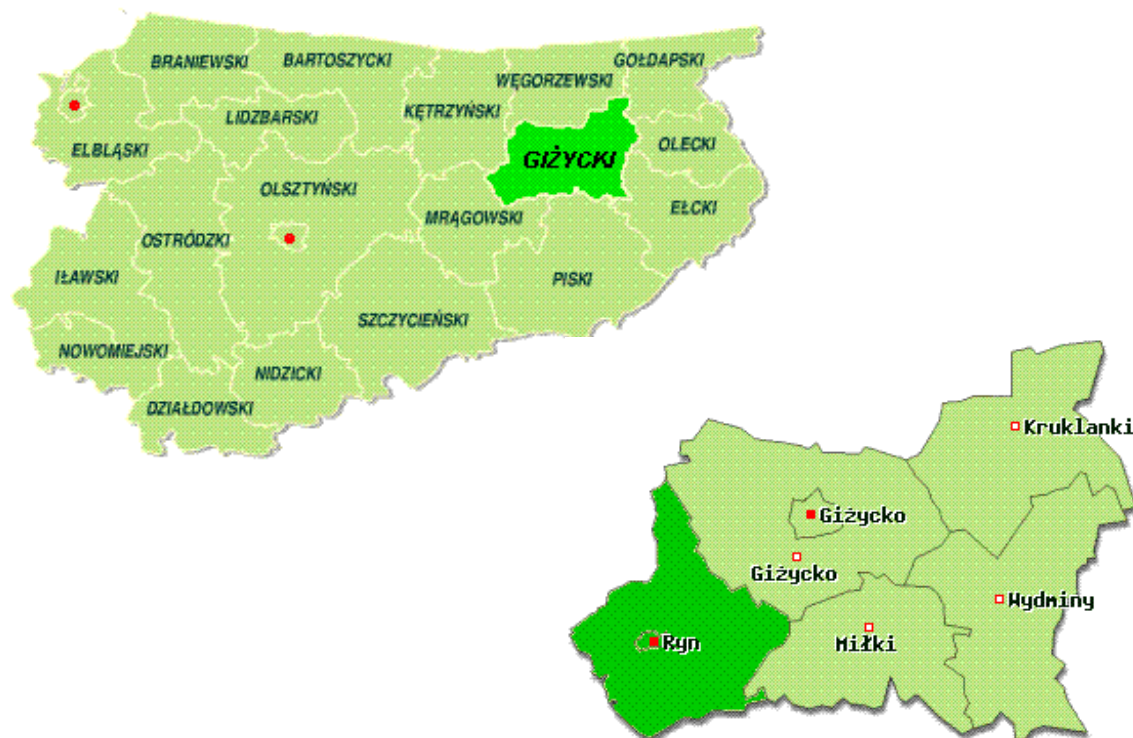


## II. Uwarunkowania zagospodarowania przestrzennego

### 1. Położenie i ogólna charakterystyka gminy

Gmina miejsko-wiejska Ryn położona jest we wschodniej części województwa warmińsko-mazurskiego, w powiecie giżyckim. Od wschodu graniczy z dwoma innymi gminami powiatu giżyckiego, tj. Miłki i Giżycko. Od południa graniczy z gminą Mikołajki, od zachodu z gminą Mrągowo (obie z pow. Mrągowo) oraz z gminą Kętrzyn od północy (pow. Kętrzyn). Gmina Ryn według danych GUS z roku 2007 zajmuje powierzchnię 21 157 ha, co stanowi 18% powierzchni powiatu giżyckiego. W skład gminy wchodzi 16 sołectw: Kronowo, Sterławki Wielkie, Orło, Knis, Krzyżany, Słabowo, Wejdyki, Rybicał, Ławki, Mioduńskie, Szymonka, Prażmowo, Stara, Rudówka, Tros i Skop. Głównym ośrodkiem jest miasto Ryn (pow. wg danych GUS z 2007 r. - 414 ha). Liczba ludności w roku 2008 w gminie wynosiła 6071 osób, z czego w samym mieście Ryn 3139 mieszkańców.

### Lokalizacja miasta i gminy Ryn na tle województwa warmińsko-mazurskiego i powiatu giżyckiego



Źródło: opracowanie własne na podstawie [www.gminypolskie.pl](http://www.gminypolskie.pl)



Głównym szlakiem komunikacyjnym na terenie gminy Ryn jest droga krajowa nr 59 Giżycko – Ryn – Nawiady – Rozogi zorientowana na osi wschód – zachód. Uzupełniają ją trzy drogi wojewódzkie:

- droga nr 592: Bartoszyce – Kętrzyn – Giżycko, zorientowana na osi wschód – zachód,
- droga nr 642: dr woj. nr 592 – Ryn – droga krajowa nr 59, zorientowana na osi północ – południe,
- droga nr 643: Wilkasy – droga krajowa nr 59, zorientowana na osi północ – południe.

Dodatkowo przez gminę przebiega linia kolejowa relacji Ełk – Giżycko – Korsze.

Gmina Ryn jest gminą miejsko-wiejską, o charakterze rolniczym, grunty orne w mieście i gminie Ryn zajmują powierzchnię razem 7310 ha co stanowi 63,54% całkowitej powierzchni gminy. Funkcją uzupełniającą jest turystyka, dobrze rozwinięta ze względu na dogodne położenie miasta i gminy Ryn, wśród jezior i lasów, które zajmują w gminie odpowiednio 11% i 25,5% całkowitej powierzchni miasta i gminy.

## **2. Uwarunkowania wynikające ze stanu środowiska przyrodniczego, w tym stanu rolniczej przestrzeni produkcyjnej, wielkości i jakości zasobów wodnych oraz wymogów ochrony środowiska, przyrody i krajobrazu kulturowego**

### **2.1. Położenie w strukturze fizjograficznej**

Według regionalizacji fizyczno-geograficznej Polski (Kondracki J., 1994) miasto i gmina Ryn położona jest w następujących jednostkach:

- Megaregion: Pozaalpejska Europa Środkowa,
- Prowincja: Niż Wschodniobałtycki,
- Podprowincja: Pojezierza Wschodniobałtyckie,
- Makroregion: Pojezierze Mazurskie,
- Mezoregiony: Pojezierze Mrągowskie, Kraina Wielkich Jezior Mazurskich.

W zachodniej części gminy zachodnim brzegiem jeziora Guber i dalej na południe do Rucianego-Nidy przebiega granica pomiędzy dwoma makroregionami: Doliną Dolnej Wisły a Pojezierzem Iławskim.





## 2.2. Budowa geologiczna

Obszar moreny dennej, obejmujący północną i południową część gminy, charakteryzuje się małą zmiennością budowy geologicznej, a w podłożu dominują gliny zwałowe, lokalnie piaski. W opozycji do opisanej strefy stoi środkowa część gminy, która stanowi teren wysoczyzny moreny czołowej. Obszar wyróżnia się pod względem krajobrazowym. Występują tu liczne jeziora i jeziorziska oraz kompleksy leśne. Podłoże zbudowane jest z piasków, iłów, lokalnie kredy pochodzenia jeziornego i zastoiskowego. Tworząc grunty składające się z piasków drobnych i luźnych, pyłów i iłów o zróżnicowanych właściwościach fizyko-mechanicznych. Grunty takie, charakteryzujące się wysoką aktywnością koloidalną, stanowią korzystne podłoże pod zabudowę.

## 2.3. Geomorfologia (ukształtowanie powierzchni)

Na całym obszarze miasta i gminy Ryn dominuje krajobraz młodoglacjalny, który ukształtował się w wyniku pomorskiej fazy zlodowacenia bałtyckiego.

Charakterystyczną cechą ukształtowania terenu gminy Ryn jest wyniesienie środkowej części obszaru w pasie: Słabowo – Krzyżany – Ryn – Orło – Jeziorziska – Skop. Strefa ta usytuowana jest przeciętnie na wysokości 150-170 m n.p.m. z maksymalną kulminacją 173,9 m n.p.m. na zachodzie (Krzyżany, Wejdyki) i 188,1 m n.p.m. na wschodzie (Skop). Obszar ten charakteryzuje się dużymi nachyleniami zboczy od 10% do 20%. Pod względem krajobrazowym wyróżnia się tu pas jezior Ryńskie – Ołów – Orło. W/w jeziora wraz z jeziorem Tałty tworzą rynnę jeziorną, o głębokości rzędu 60-70 m, mającą kształt doliny rzecznej, wyżłobioną przez wody płynące pochodzące z roztopiającego się lądolodu. Północna i południowa część gminy ma charakter równinno - falisty i jest w przewadze usytuowana na wysokości 120-140 m n.p.m. Obszar zlokalizowany na południe od Starej Rudówki i na wschód od wsi Ławki, odznacza się mało urozmaiconą rzeźbą terenu i rozległym kompleksem łąk.

Obszar gminy znajduje się w całości w zasięgu pomorskiej fazy zlodowacenia bałtyckiego. Wyróżnić można następujące główne jednostki morfogenetyczne:

- wysoczyzna moreny dennej,
- wysoczyzna czołowo-morenową,
- rynna jezior Tałty – Ryńskie – Ołów – Orło.



## 2.4. Wody powierzchniowe

Gmina Ryn położona jest głównie w dorzeczu Wisły (90% pow.). Natomiast pozostałe wody gminy spływają w kierunku rzeki Pregocy.

Sieć hydrograficzna gminy Ryn przedstawia się następująco:

- dorzecze Wisły – większość jezior, kanały łączące te jeziora oraz cieki wodne,
- dorzecze Pregocy – jezioro Guber i jego zlewnia, obszar źródłowy i odcinek górnego biegu rzeki Guber,
- zachodnia część zlewni jeziora Dejguny położona w granicach gminy, która w zależności od warunków hydrologicznych zasila dorzecze Wisły lub Pregocy.

Charakterystykę sieci hydrograficznej oraz zestawienie ważniejszych zbiorników wodnych na terenie miasta i gminy Ryn przedstawiono w Tabelach 1 i 2.

Obszar zlewni wód powierzchniowych na terenie gminy odznacza się bogatym i urozmaiconym ukształtowaniem terenu. Największymi jeziorami, wchodzącymi w skład Wielkich Jezior Mazurskich, są jeziora: Tałty - Ryńskie o powierzchni 1836 ha i głębokości dochodzącej do 51 m. Jeziora te stanowią północny odcinek wielkiej rynny polodowcowej i obejmują jeziora: Ryńskie, Taty, Mikołajskie, Beldany, Nidzkie. Kolejnymi pod względem wielkości są jeziora: Tałtowisko (327 ha); Szymon (154 ha) i najmniejsze jeziorko Kotek (18 ha). Powyższe jeziora połączone są kanałami żegludowymi tworząc główny szlak kanałowy Pisz – Węgorzewo. Pozostałe jeziora zlewni WJM to: Ołów, Orło, Ławki, Szymonek i mniejsze.

Bardzo ważnym elementem sieci hydrograficznej są kanały i rowy melioracyjne, tzw. sztuczne użytki wodne. Połączenie jezior kanałami spowodowało wyrównanie ich poziomu i możliwość gospodarowania zasobami wodnymi jezior, co z kolei stworzyło dogodne warunki dla rolniczego zagospodarowania gruntów wcześniej podmokłych.

Na terenie gminy występują: tzw. użytki naturalne (jeziora, oczka wodne, odcinek rzeki Guber, mokradła śródpolne i tereny pojezierne). Do charakterystycznych użytków naturalnych należą piętrzone jeziora (Ryńskie, Tałty, Tałtowisko, Kotek, Szymon) należące do Wielkich Jezior Mazurskich, użytkowane jako zbiorniki retencyjne, z którego odpływ jest kierowany upustami na rzekę Pisę.

Teren gminy jest pozbawiony dużych w skali województwa rzek. Na obszarze gminy Ryn znajdują się górny odcinek rzeki Guber o długości ok. 6 km i zlewni 25 km<sup>2</sup>. Rzeka ma swój początek w jeziorze Guber, który powstał w wyniku piętrzenia na progu stałym zlokalizowanym na rzece Guber przed miejscowością Salpik. W granicach gminy Ryn znajduje się około 75% powierzchni jeziora Guber – pozostała część w gminie Kętrzyn.



Dolina rzeki Guber jest szeroka i zatorfiona. Natomiast zlewnia jeziora obfituje w drobne zagłębienia bezodpływowe i w rozległe mokradła w strefie brzegowej. W 2006 r. wody rzeki Guber były badane w dwóch przekrojach kontrolno-pomiarowych: poniżej Garbna oraz powyżej ujścia do Łyny w Sępopolu. Według Raportu WIOŚ w Olsztynie (2006) wody rzeki Guber odpowiadały III klasie czystości.

Pod względem litologicznym na powierzchni zlewni Gubra przeważają gliny morenowe z płatami piasków fluwioglacjalnych i żwirów moreny czołowej. W dolinach rzek nagromadziły się torfy i aluwia. W północnej części występują pojedyncze płyty iłów zastoiskowych, stanowiących pozostałości jezior. Na iłach powstała równina zastoiskowa. Południowa część zlewni charakteryzują się bardziej urozmaiconą rzeźbą. Liczne zagłębienia bezodpływowe, często podmokłe, występują na całym obszarze zlewni.

Wybrane elementy sieci hydrograficznej gminy Ryn przedstawia poniższa tabela.

**Tabela 1. Charakterystyka sieci hydrograficznej gminy Ryn**

Element	Gmina Ryn	
Nazwa dorzecza	Wisła	Pregoła
Nazwa cieków	jeziora WJM: Ryńskie Tałty (część), Tałowisko (część), Kotek, Szymon pozostałe: Ołów, Orło, Ławki, Szymonek	Jez. Guber rzeka Guber (odcinek)
Zagrożenie powodziowe	brak	
Długość kanałów km	6,35	
Tereny podmokłe	-	

Źródło: Wody powierzchniowe na obszarze gminy Ryn, Giżycko 1999 r.

Wody powierzchniowe na terenie gminy zajmują około 10% powierzchni gminy (przy średniej dla województwa 5,73 %). Do największych jezior w gminie zalicza się: kompleks jezior Tałty - Ryńskie. Głębokość wszystkich zbiorników wodnych w gminie Ryn waha się od ok. 1 m do ok. 60 m.

Wykaz istniejących zbiorników wodnych oraz kanałów na terenie miasta i gminy Ryn przedstawia poniższa tabela.



**Tabela 2. Charakterystyka ważniejszych zbiorników i cieków wodnych w gminie Ryn**

L.p.	Nazwa zbiornika	Powierzchnia	Maksymalna głębokość
	<b>Jeziora:</b>	<b>(ha)</b>	<b>(m)</b>
1.	Tały/Ryńskie	1831	50,0
2.	Tałowisko	327	39,5
3.	Kotek	18	1,0
4.	Szymon	154	3,5
5.	Guber	180	2,0
6.	Ołów	61	40,1
7.	Orło	115	26,6
8.	Ławki	69	17,0
L.p.	Kanały:	Długość (km)	Szerokość (m)
1	Szymoński	2,36	18 – 22
2	Grunwaldzki	0,47	
3	Mioduński	1,92	
4	Tałcki	1,60	

Źródło: Wody powierzchniowe na obszarze gminy Ryn, Giżycko 1999r.

Występują także jeziora na granicy gminy: Jagodne – Szymoneckie (pow. 945 ha), Dejguny (769 ha) i Ławki (123 ha).

Pomimo odnotowanej w ostatnich latach poprawy jakości wód w wyniku budowy i rozbudowy systemów kanalizacji i oczyszczalni ścieków oraz zmniejszenia ładunków zanieczyszczeń spływających do wód z terenów rolnych - stan czystości wód powierzchniowych jest niezadawalający.

Wody powierzchniowe gminy Ryn należą w większości do III klasy czystości. Głównym źródłem zanieczyszczeń wód powierzchniowych są przyległe wsie, pola namiotowe, ośrodki wypoczynkowe, które emitują ścieki bezpośrednio do wód powierzchniowych, w tym głównie jezior i rzek gminy.

Uchwałą Nr XIX/118/2008 z dnia 29 maja 2008 r. Rady Powiatu w Giżycku w sprawie wprowadzenia zakazu używania jednostek pływających napędzanych silnikami spalinowymi na niektórych wodach płynących Powiatu Giżyckiego (Dz. Urz. Woj. War.-Maz. Nr 95, poz. 1697 z dnia 16 czerwca 2008 r.) w celu zapewnienia odpowiednich warunków akustycznych na terenach przeznaczonych na cele rekreacyjno-wypoczynkowe wprowadzono zakaz używania jednostek pływających napędzanych silnikami spalinowymi przez okres całego



roku na wodach płynących gminy Ryn, tj.: Ławki, Ławki Małe, Ołów i Orło. Traci moc uchwała nr VI/23/99 Rady Powiatu w Giżycku z dnia 27 kwietnia 1999 r. w sprawie ograniczenia lub zakazu używania obiektów pływających na wybranych akwenach wodnych powiatu, zmieniona uchwałą nr XVIII/151/2000 z dnia 27 czerwca 2000 r.

## 2.5. Wody podziemne

Występowanie wód powierzchniowych, w tym głównie jezior, jest ściśle powiązane z występowaniem wód podziemnych, które stanowią istotne ogniwo w ogólnym obiegu wody.

Na znacznej powierzchni gminy Ryn występuje Główny Zbiornik Wody Podziemnej nr 206. W części południowo-zachodniej gminy zbiornik ten posiada izolację od powierzchni nieciągłą lub niepełną, a w części południowej występuje część zupełnie bez jakiegokolwiek izolacji (ujęcie w Ławkach). Na terenie gminy ujęcia wody głębinowej występują w Rynie, Monetkach, Orle, Ławkach i Wejdykach. Użytkowane wody podziemne charakteryzują się dużym zażelazieniem i wymagają uzdatniania.

Większość źródeł czerpie wodę z głębokości do 30 m. Głębsze ujęcia występują w strefie północno – wschodniej i zachodniej gminy. Pierwszy poziom wodonośny na tych terenach zalega na głębokości 30-80 m. W środkowej i południowej części gminy przeważają ujęcia płytsze, tj. na głębokości od 10 do 5 m. Najpłytsze są ujęcia w Ławkach – około 3 m do zwierciadła wody. Wydajność eksploatacyjna ujęć do 30 m jest dość niska i wynosi 20-40 m<sup>3</sup>/godz. Bardziej wydajne są studnie ujęcia miejskiego w Rynie 40-94 m<sup>3</sup>/godz.

Warunki filtracji pierwszej użytkowej warstwy wodonośnej są dobre. Natomiast wydajność wynosi przeciętnie 3-8 m<sup>3</sup>/godz./1ms, a maksymalne warunki filtracji występują w Rynie i wynoszą od 13 do 32 m<sup>3</sup>/godz./1ms.

## 2.6. Klimat

Gmina Ryn należy do najzimniejszych obszarów w Polsce według podziału na regiony klimatyczne należy do Regionu Pojeziernego. Panuje tu klimat umiarkowany – przejściowy między klimatem morskim a lądowym. Na klimat największy wpływ mają wilgotne masy powietrza napływające znad Atlantyku oraz suche masy ze wschodu kontynentu. Na klimat lokalny wpływ mają usytuowanie na terenie gminy duże kompleksy leśne oraz zbiorniki wód powierzchniowych. Taki krajobraz wpływa korzystnie na kształtowanie mikroklimatu obszarów sąsiednich.



Obszar gminy charakteryzuje się małymi wahaniami temperatury. Średnia roczna temperatura powietrza wynosi 6,7°C. Najwyższe średnie maksymalne temperatury występują w lipcu: 17,5°C. Najzimniejszym miesiącem jest luty, ze średnią temperaturą – 4,7°C.

Pierwsze jesienne przymrozki pojawiają się już w połowie października, a zanikają w pierwszej dekadzie maja, zatem średnia liczba dni bezprzymrozkowych wynosi 161.

Okres wegetacyjny nie trwa długo, średnio 194 dni. Rozpoczęcie okresu wegetacyjnego przypada przeciętnie na trzecią dekadę kwietnia, zakończenie zaś na koniec października.

Średnia roczna suma opadów wynosi 529 mm. Przeciętna liczba dni z opadem waha się od 170 do 190 dni w ciągu roku. Minimum przypada na luty – 20 mm i styczeń – 22 mm, a maksimum na sierpień – 66 mm i lipiec – 65 mm. Najwięcej dni z opadem śnieżnym przypada na miesiące od grudnia do marca.

Średnia liczba dni z pokrywą śnieżną wynosi 107 dni, przy czym minimum to 88 dni, a maksimum 145 dni i jest to okres bardzo długi w porównaniu z innymi obszarami Polski.

Najwięcej dni burzowych, tj. od 3 dni do 5 dni, przypada na okres czerwiec – sierpień. Natomiast dni z mgłą odnotowano w ciągu roku od 45 do 75.

W gminie, podobnie jak i całej Polsce północno – wschodniej, przeważają wiatry zachodnie, które stanowią ok. 60% wszystkich dni wietrznych. Rozkład wiatrów nie jest równomierny w ciągu roku. W lecie przeważają wiatry nadciągające z kierunku zachodniego. Natomiast w zimie, zwłaszcza w grudniu i styczniu, wieją głównie wiatry wschodnie.

## 2.7. Gleby

W gminie największy udział w powierzchni gruntów ornych zajmują gleby klasy bonitacyjnej IVa – 43,9% i gleby klasy IVb - 18,4%. Najlepsze grunty orne klasy IIIa stanowią 0,4% powierzchni gruntów ornych gminy, a gleby klasy IIIb - 14,6%. Grunty klasy V i VI stanowią 22,7% powierzchni gruntów ornych w gminie.

Gleby brunatne występują na znacznym obszarze gminy. Są to gleby wytworzone z różnych skał macierzystych zasobnych w węglan wapnia. Ten typ gleb reprezentowany jest we wszystkich występujących kompleksach glebowych. Kompleks pszenny wadliwy zaliczany do IIIa, IIIb i IVb klasy bonitacyjnej, występuje w rejonie wsi Sterławki Wielkie, Słabowo, Krzyżany. Kompleks pszenny wadliwy obejmuje gleby zwięzłe – gliny lekkie całkowite. Kompleks pszenny dobry składa się z gleb zasobnych w składniki pokarmowe. Charakteryzuje się dobrą strukturą gleb i dobrymi właściwościami stosunków wodnych. Są to gleby zwięzłe o przewodzie gliny lekkiej w profilu glebowym. Gleby o takich właściwościach



występują w okolicach wsi Knis, Gnieźdzenko, Stara Rudówka, Mioduńskie, Ryńskie Pole, Siejkowo. Kompleks żytni bardzo dobry obejmuje gleby klasy IIIb i IVa występuje na niewielkich obszarach w rejonie wsi Ławki, Słabowo, Krzyżany. Kompleks żytni dobry, w skład którego wchodzi gleby klasy bonitacyjnej IVa i IVb reprezentowany jest przez piaski gliniaste lekkie. Kompleks żytni słaby, którego gleby zaliczane są do klasy V obejmuje wyłącznie gleby piaszczyste występuje w okolicach wsi Ławki, Szymonka, Kronowo. Najlepsze gleby piaszczyste klasy VI (kompleks żytni bardzo słaby) występują w okolicach wsi Kronowo, Rybicał, Skorupki, Wejdyki. Kompleks zbożowo pastewny mocny zajmujący znikomą powierzchnie obszary gminy występuje na wschód od wsi Ławki i na północ od wsi Szymonka.

Na terenie miasta i gminy Ryn występują dwa większe kompleksy, które w przeszłości zostały zmeliorowane i wykorzystywane jako użytki zielone. Są to tzw. „Łąki Szymońskie” (1500ha) zlokalizowane przy Kanale Szymońskim i kompleks „Lelek” (150ha) zlokalizowane przy Kanale Grunwaldzkim. W latach 80. uzyskano pozwolenia na wykorzystanie wód z Kanału Szymońskiego do nawodnień Łąk Szymońskich. Kompleks ten posiadał infrastrukturę odwadniająco – nawadniającą (sieć odprowadzalników, system rowów odwadniających, itp.). Obecnie obszary te są zaniedbane, nie prowadzi się nawodnień.

## 2.8. Flora

Lasy na terenie powiatu giżyckiego, do którego należy omawiana gmina Ryn, administrowane są przez Regionalną Dyrekcję Lasów Państwowych (RDLP) w Białymstoku.

Według regionalizacji przyrodniczo - leśnej, opracowanej przez Mroczkiewiczą i Tramplerą tereny RDLP w Białymstoku lokują się w: II Krainie Mazursko – Podlaskiej oraz IV Krainie Mazowiecko – Podlaskiej. Są to tereny położone w zasięgu zlodowacenia bałtyckiego, z krajobrazami o charakterze pagórkowatym, sandrowym lub równinno – morenowym. Według danych GUS z 2007 roku grunty leśne na terenie miasta i gminy Ryn, ogółem zajmowały powierzchnie 4 856,9 ha. Zdecydowana większość, tj. 4 716,4 ha, jest we władaniu Lasów Państwowych. Pozostała część stanowi lasy prywatne (198 ha).

Na terenie gminy brak jest większych kompleksów leśnych o charakterze puszczy. Natomiast lasy porzucane są na całym obszarze gminy w niewielkich kompleksach. Dominują bory sosnowe, spotykane na ubogich i średnio żyznych siedliskach świeżych, wilgotnych i bagiennych. Sosna zwyczajna jest podstawowym gatunkiem lasotwórczym. Natomiast na żyznym podłożu gliniastym i gliniasto - piaszczystym występują lasy liściaste



(tzw. grądy). Gatunkiem dominującym jest dąb szypułkowy, który ze świerkiem, grabem, brzozą i niekiedy lipą, preferuje siedliska zarówno świeże jak i wilgotne. Obszary o podwyższonej wilgotności, najczęściej w obniżeniach terenu, porastają olsy lub łągi olszowe oraz łągi jesionowo - olszowe. Istotną rolę odgrywa tutaj olsza czarna, która tworzy drzewostany lite lub z domieszką jesionu. Duże znaczenie przyrodnicze i gospodarcze ma brzoza pojawiająca się na wszystkich siedliskach. Pozostałe gatunki drzewiaste, takie jak jesion, grab, klon, lipa, modrzew, występują w leśnych zespołach roślinnych z reguły w formie domieszek.

Gmina posiada Plan Urządzania Lasu Nadleśnictwa Giżycko na lata 2007–2016 zatwierdzony Decyzją Nr 23/07 Ministra Środowiska z dnia 12 kwietnia 2007r. Plan ten wyodrębnia lasy ochronne mające za zadanie ochronę gleby przed zmywaniem i wyjąławianiem, ochronę zasobów wód powierzchniowych i podziemnych, regulacje stosunków hydrologicznych w zlewni oraz na obszarach wododziałów, stanowiące drzewostany nasienne lub ostoje zwierząt i stanowiska roślin podlegających ochronie gatunkowej.

## **2.9. Obszary i obiekty objęte prawnymi formami ochrony przyrody**

### **2.9.1. Obszary chronionego krajobrazu**

Obszar chronionego krajobrazu obejmuje tereny chronione ze względu na wyróżniający się krajobraz o zróżnicowanych ekosystemach, wartościowe ze względu na możliwość zaspokajania potrzeb związanych z turystyką i wypoczynkiem lub pełnią funkcję korytarzy ekologicznych. Wyznaczenie obszaru chronionego krajobrazu następuje w drodze rozporządzenia wojewody, które określa jego nazwę, położenie, obszar, sprawującego nadzór, ustalenia dotyczące czynnej ochrony ekosystemów oraz zakazy właściwe dla danego obszaru chronionego krajobrazu lub jego części wybrane spośród zakazów wymienionych w art. 24 ust. 1, wynikające z potrzeb jego ochrony.

Na terenie gminy i miasta Ryn występują fragmenty obszarów chronionego krajobrazu (OChK) obejmujące najcenniejsze krajobrazowo tereny o różnych ekosystemach. W granicach gminy obszary chronionego krajobrazu zajmują 15 466,5 ha (GUS 2007). Są to:

- Obszar Chronionego Krajobrazu Kraina Wielkich Jezior Mazurskich nr 54 – o powierzchni 85 527,0 ha, położony na terenie powiatów: Węgorzewo, Giżycko, Mrągowo i Pisz, w gminach Węgorzewo, miasto Węgorzewo, Giżycko, miasto Giżycko.





Obejmują środkowy obszar gminy i miasta Ryn w tym jeziora: Orło, Olów, Ryńskie, Tałowisko, Szymon, Kotek. Zachodnia granica OChK przebiega w okolicach miejscowości: Skop, Tros i Stara Rudówka i dochodzi aż do m. Prażmowo; do wschodniej granicy gminy.

- Obszar Chronionego Krajobrazu Doliny Rzeki Guber nr 36 - o powierzchni 14 363,8 ha, położony jest na terenie powiatów: Bartoszyce, Kętrzyn, Giżycko i Olsztyn, w gminach Sępól, miasto Sępól, Korsze, Barciany, Bisztynek, Kętrzyn, miasto Kętrzyn, Reszel i Kolno. Na terenie gminy Ryn obejmuje jezioro Guber wraz z fragmentami lasów w sąsiedztwie jeziora oraz część terenów zalesionych zlokalizowanych w północnej części gminy przyległych do jeziora Ławki.
- Obszar Chronionego Krajobrazu Kłos o powierzchni w granicach gminy Ryn wynoszącej 2 227,0 ha, obejmujący miejscowości: Tros, Skop, Monetki, Stara Rudówka.

Na obszarach chronionego krajobrazu obowiązują zakazy:

- zabijania dziko występujących zwierząt, niszczenia ich nor, legowisk, innych schronień i miejsc rozrodu oraz tarlisk, złożonej ikry, z wyjątkiem amatorskiego połowu ryb oraz wykonywania czynności związanych z racjonalną gospodarką rolną, leśną, rybacką i łowiecką;
- realizacji przedsięwzięć mogących znacząco oddziaływać na środowisko w rozumieniu art. 59 Ustawy z dnia 3 października 2008 r. o udostępnianiu informacji o środowisku i jego ochronie, udziale społeczeństwa w ochronie środowiska oraz o ocenach oddziaływania na środowisko (Dz. U. z 2008 r. Nr 199, poz. 1227 z późn. zmianami)
- likwidowania i niszczenia zadrzewień śródpolnych, przydrożnych i nadwodnych, jeżeli nie wynikają one z potrzeby ochrony przeciwpowodziowej i zapewnienia bezpieczeństwa ruchu drogowego lub wodnego lub budowy, odbudowy, utrzymania, remontów lub naprawy urządzeń wodnych;
- wydobywania do celów gospodarczych skał, w tym torfu, oraz skamieniałości, w tym kopalnych szczątków roślin i zwierząt, a także minerałów i bursztynu;
- wykonywania prac ziemnych trwale zniekształcających rzeźbę terenu, z wyjątkiem prac związanych z zabezpieczeniem przeciwsztormowym, przeciwpowodziowym lub



przeciwosuwiskowym lub utrzymaniem, budową, odbudową, naprawą lub remontem urządzeń wodnych;

- dokonywania zmian stosunków wodnych, jeżeli służą innym celom niż ochrona przyrody lub zrównoważone wykorzystanie użytków rolnych i leśnych oraz racjonalna gospodarka wodna lub rybacka;
- likwidowania naturalnych zbiorników wodnych, starorzeczy i obszarów wodno-błotnych;
- lokalizowania obiektów budowlanych w pasie szerokości 100 m od linii brzegów rzek, jezior i innych zbiorników wodnych, z wyjątkiem urządzeń wodnych oraz obiektów służących prowadzeniu racjonalnej gospodarki rolnej, leśnej lub rybackiej.

### 2.9.2. Pomniki przyrody

Zgodnie z Ustawą o ochronie przyrody z dnia 16 kwietnia 2004 roku art. 40 „*pomnikami przyrody są pojedyncze twory przyrody żywej i nieożywionej lub ich skupiska o szczególnej wartości przyrodniczej, naukowej, kulturowej, historycznej lub krajobrazowej oraz odznaczające się indywidualnymi cechami, wyróżniającymi je wśród innych tworów, okazałych rozmiarów drzewa, krzewy gatunków rodzimych lub obcych, źródła, wodospady, wywierzyska, skałki, jary, głazy narzutowe oraz jaskinie*”.

Na terenie gminy znajduje się następujące pomniki przyrody:

- nr rejestrowy 111, dąb szypułkowy (*Quercus robur*) „Morsztyn” w Rudówce, obwód 4,7 m, wysokość 27 m, - Decyzja WRN w Olsztynie nr 356/73 z 15 listopada 1973 r.;
- nr rejestrowy 150, głaz narzutowy w Rynie Pogórze (ok. 50m od szosy Ryn-Krzyżany), obwód 10,5 m, wysokość 1,8 m. - Decyzja WRN w Olsztynie nr 303/63 z dn. 25 lipca 1963r.;
- nr rejestrowy 1240, żywotnik nibyolbrzymi (*Thuja plicatoides*) w Kol. Rudówka oddz. 660 f; obwód 1,42 m, wysokość 24 m. – Dz. U. Woj. Warm.–Mazur. Nr 134 poz. 1685 2004r.

### 2.9.3. Obszary Natura 2000

Zgodnie z postanowieniami prawa Unii Europejskiej Natura 2000 to spójna europejska sieć ekologiczna, której celem jest zachowanie rodzajów siedlisk przyrodniczych oraz gatunków ważnych dla Wspólnoty. Obszary te typowane są według kryteriów podanych



w Dyrektywie 92/43/EWG w sprawie ochrony siedlisk naturalnych oraz dziko żyjącej fauny i flory (tzw. Dyrektywa Siedliskowa) jako Specjalne Obszary Ochrony (SOO) oraz Dyrektywie 79/409/EWG w sprawie ochrony dzikich ptaków (tzw. Dyrektywa Ptasia) jako Obszary Specjalnej Ochrony (OSO). Każde państwo samodzielnie przygotowuje propozycję tej sieci w obrębie swojego terytorium i przedstawia do zatwierdzenia Komisji Europejskiej.

W Polsce opracowaniem projektu listy obszarów Natura 2000 zajmuje się Minister właściwy do spraw ochrony środowiska, który przy sporządzaniu w/w listy zasięga opinii właściwych miejscowo rad gmin.

Na terenie gminy można wyróżnić obszar specjalnej ochrony ptaków - Jezioro Dobskie PLB 280012 (Dyrektywa Ptasia). Obszar zlokalizowany jest w północnej części gminy. Ogólna powierzchnia Obszaru Specjalnej Ochrony Jezioro Dobskie wynosi 6452,1 ha, z czego 365,8 ha w samej gminie Ryn. Obszar obejmuje także gminę: Węgorzewo (689,9 ha) oraz gminy wiejskie: Kętrzyn (1265,1 ha) i Giżycko (4131 ,5 ha).

Obszar OSO Jezioro Dobskie obejmuje mezotroficzne jezioro, o powierzchni ponad 17km<sup>2</sup> wraz z 4 wyspami porośniętymi lasem liściastym. Jeziora usytuowane są na wysoczyźnie morenowej z licznymi głazami narzutowymi. Otacza je głównie szuwar trzcinowy, a następnie pas łąk i pastwisk (2%) oraz grunty orne (29%). Południową część ostoi porastają bory mieszane. Lasy zajmują 38% obszaru, a zbiorniki wodne i mokradła 28%.

W ostoi występuje około 23 gatunki ptaków z Załącznika I Dyrektywy Ptasiej i dwa gatunki Polskiej Czerwonej Księgi. Ostoja jest ważnym miejscem koncentracji żurawi - obserwowano tu do 3000 osobników, oraz miejscem odpoczynku migrujących ptaków wodno - błotnych (ponad 200 osobników gągoła i 500 gęsi zbożowej i gęgawy) i miejscem gniazdowania drapieżników (w tym orlika krzykliwego

Na obszarach Natura 2000 obowiązuje zakaz:

- realizacji przedsięwzięć mogących znacząco oddziaływać na środowisko w rozumieniu art. 59 Ustawy z dnia 3 października 2008 r. o udostępnianiu informacji o środowisku i jego ochronie, udziale społeczeństwa w ochronie środowiska oraz o ocenach oddziaływania na środowisko (Dz.U. z 2008 r. nr 199, poz. 1227 z późn. zmianami).

Zgodnie z art. 59 ww Ustawy, przedsięwzięcia podzielono na:

- mogące zawsze znacząco oddziaływać na środowisko, dla których obligatoryjnie sporządza się Raport,



- mogące potencjalnie znacząco oddziaływać na środowisko, dla których obowiązek sporządzenia Raportu stwierdza się fakultatywnie,
- przedsięwzięcia mogące znacząco oddziaływać na obszar Natura 2000, dla których obowiązek sporządzenia Raportu stwierdza się fakultatywnie.

Zakres opracowania i informacje jakie powinien zawierać Raport, przedstawia art. 66 i 67 „Ustawy o udostępnianiu informacji...”. Raporty oddziaływania na środowisko sporządzane są przed wydaniem decyzji, zezwalającej na realizację przedsięwzięcia. Szczegółowe uwarunkowania związane z kwalifikowaniem przedsięwzięcia do sporządzenia Raportu o oddziaływaniu na środowisko zawarte są w odrębnym Rozporządzeniu.

Występujące w Polsce ptaki, objęte załącznikiem I Dyrektywy Ptasiej, zamieszkują różnorodny krajobraz, w ramach którego można mówić o krajobrazie leśnym, krajobrazie obszarów wodno-błotnych, krajobrazie rolniczym oraz krajobrazie morskim. Taki często umowny podział gatunków na grupy ze względu na typ krajobrazu wynika głównie z tego, że ptaki korzystają z siedlisk o odmiennych krajobrazach równocześnie lub w różnych fazach swego cyklu rocznego.

Zagrożenia:

- zanieczyszczenie wód odpadami przemysłowymi i komunalnymi – brak oczyszczalni ścieków;
- presja turystyczna, w tym powstawanie osiedli domków letniskowych bezpośrednio przylegających do linii brzegowej jezior;
- doprowadzenie do zlewni jeziora miogenów, pochodzących z nawożenia okolicznych użytków rolnych;
- budowa zabudowań w odległości mniejszej niż 100 m od linii brzegowej.

#### **2.9.4. Korytarze ekologiczne**

Ustawa o ochronie przyrody z dn. 16 kwietnia 2004 r. (Dz.U. 2009 r. Nr 151, poz. 1220 z późn. zmianami) definiuje korytarz ekologiczny jako „obszar umożliwiający migrację roślin, zwierząt lub grzybów” (art. 5, pkt. 2). Stanowi on istotny, z punktu widzenia funkcjonowania środowiska, element przestrzeni, gwarantujący (poprzez zachowanie warunków migracji organizmów) utrzymanie możliwości wymiany i istnienia określonej puli genetycznej, liczebności osobników i gatunków, a w konsekwencji zachowanie różnorodności biologicznej środowiska.



Ponieważ korytarze ekologiczne poza przestrzenią bytowania stanowią w rzeczywistości korytarze migracyjne, można wśród nich wyróżnić kilka typów – ze względu na zasięg i sposób migracji oraz rodzaj gatunków migrujących.

Na terenie gminy Ryn wyróżnić można korytarze ekologiczne łączące obszary węzłowe o znaczeniu międzynarodowym. Obszary węzłowe odznaczają się dużą różnorodnością gatunkową i siedliskową. Stanowią ostoje dla wielu gatunków rzadkich zwierząt. Obszary węzłowe obejmują sąsiednie gminy, które łączą się za sobą za pośrednictwem korytarzy ekologicznych.

Na terenie miasta i gminy Ryn występują następujące korytarze ekologiczne:

- Korytarz ekologiczny Warmia – Dolina Pastęki Wschodni – obejmuje znaczną część gminy, rozciągnięty południkowo. Stanowi fragment korytarza łączącego OSO Jezioro Dobskie (PLB280012) z OSO Jezioro Łuknajno (PLB280003) oraz Puszcza Piska (PLB280008) położone poza granicami gminy Ryn w powiecie mrągowskim. Jedynie fragment OSO Jezioro Dobskie występuje w granicach gminy Ryn. W ostoi Jezioro Dobskie występują co najmniej 23 gatunki ptaków z Załącznika I Dyrektywy Ptasiej oraz 2 gatunki z Polskiej Czerwonej Księgi (PCK). Gniazduje powyżej 1% populacji krajowej kani czarnej (PCK) i orlika krzykliwego (PCK). W okresie wędrówek występuje co najmniej 1% populacji szlaku wędrówkowego żurawia.
- Korytarz ekologiczny - Bagna Nietlickie – w granicach gminy Ryn, obejmuje obszar położony pomiędzy jeziorami Ławki Małe, Szymon i Szymoneckim. Drugą odnogę korytarza stanowi pas od jeziora Jagodne, przecinając Zatokę Mulik po jezioro Okrągłe. Stanowi ważny korytarz ekologiczny, będący łącznikiem części południowo-wschodniej i wschodniej gminy z rejonem Bagien Nietlickich wchodzących w systemem Natura 2000 jako Obszar Specjalnej Ochrony Ptaków. Bagna Nietlickie (PLB280001) położone pomiędzy jeziorami: Jagodne a Buwełno zajmują 31 km<sup>2</sup> i leżą na terenie gmin Miłki i Orzysz. Ostoja obejmuje duże torfowisko niskie, powstałe w wyniku osuszenia jeziora Wąż. Porastają ją trzcinowiska, turzycowiska i zarośla wierzbowe. Teren jest otoczony olsami, brzezinami bagiennymi, szuwarami i łąkami kośnymi. Przez jego teren przepływa rzeka Wężówka. Na obszarze ostoi odnotowano 17 gatunków ptaków wymieniowych i 2 gatunki niewymienione w Załączniku I Dyrektywy Ptasiej. Ponadto 7 gatunków ptaków występujących w ostoi, znajduje się w Polskiej Czerwonej Księdze.



### 2.9.5. Użytki ekologiczne

Na terenie gminy Ryn znajdują się tylko jeden użytek ekologiczny. Jest to Jezioro Salpik (Guber) objęte tą formą ochrony na podstawie Rozporządzenia Nr 1 Dz. Urz. Woj. Olszt. Nr 7/95, poz. 96 z 13.02.1995 r.

Według ustawy o ochronie przyrody z dn. 16 kwietnia 2004 r. użytkami ekologicznymi są: „zasługujące na ochronę pozostałości ekosystemów mających znaczenie dla zachowania różnorodności biologicznej” (art.42).

Jezioro Salpik (Guber) tą formą ochrony objęte jest od 1995r. Uznano je za ekosystem wodny. Ten sztuczny zbiornik wodny o charakterze rozlewiskowym jest miejscem gniazdowania „rzadkich” gatunków ptaków. Akwen stanowi ostoje - miejsce żerowania i noclegowisko dla liczego ptactwa migrującego.

### 2.10. Rolnicza przestrzeń produkcyjna

W strukturze użytkowej gminy użytki rolne zajmują 11 504 ha, co stanowi ok. 56 % ogólnej powierzchni gruntów miasta i gminy. Strukturę użytkowania gruntów rolnych przedstawia poniższa tabela.

**Tabela 3. Struktura użytkowania gruntów rolnych**

L.p.	Użytki rolne	Powierzchnia w mieście	Powierzchnia w gminie	Ogółem powierzchnia w mieście i gminie
1.	Grunty orne	193 ha – 72,28%	7 117 ha – 63,34%	7 310 ha – 63,54%
2.	Łąki trwałe	30 ha – 11,24%	1 696 ha – 15,09%	1 726 ha – 15,00%
3.	Pastwiska trwałe	40 ha – 14,98%	2 124 ha – 18,90%	2 164 ha – 18,81%
4.	Sady	1 ha – 0,37%	15 ha – 0,13%	16 ha – 0,14%
5.	Grunty pod rowami, stawami i zabudowane	3 ha – 1,12%	285 ha – 2,54%	288 ha – 2,50%

Źródło: Opracowanie własne na podstawie danych Głównego Urzędu Geodezji i Kartografii, stan na 01.01.2008 r.

Największy odsetek użytków rolnych zajmują grunty orne ok. 63% czyli 7 310 ha. Udział pozostałych użytków w strukturze użytkowania gruntów rolnych jest nieznaczny i rozkłada się proporcjonalnie.



## 2.11. Leśna przestrzeń produkcyjna

Grunty leśne, zadrzewione i zakrzewione zajmują na terenie gminy 5 225 ha, co stanowi 23% powierzchni. Lesistość gminy jest niższa od lesistości powiatu giżyckiego (25%) oraz znacznie niższa od lesistości województwa warmińsko-mazurskiego (30%). W roku 2007 przeznaczono 9,7 ha gruntów nieleśnych do zalesień. Główne skupiska leśne kumulują się: w południowo-zachodniej, centralnej i północnej części gminy. Dominującymi gatunkami są: sosna, brzoza, świerk i olsza. Tereny leśne, zadrzewione i zakrzewione w granicach miasta praktycznie nie występują.

## 2.12. Tereny zieleni urządzonej

Na terenie gminy Ryn brak jest parków spacerowo - wypoczynkowych. W gminie zachowało się zaledwie 5 parków w Głębowie, Mleczkowie, Ryńskim Dworze, Zielonym Lasku i pozostałości parku w Ławkach. Są to obiekty typu dworskiego założone na przełomie XIX i XX wieku. Ich stan należy określić jako zły.

Na terenie gminy znajdują się 23 cmentarze. Prawie wszystkie są ewangelickie. W większości są to obiekty historyczne, których rodowód sięga drugiej połowy XVIII wieku.

## 2.13. Waloryzacja fizjograficzna gminy

### 2.13.1. Uwarunkowania

Przyrodnicze uwarunkowania wynikają z geograficznego położenia gminy na obszarze Polski północno-wschodniej w obrębie dwóch mezoregionów: Pojezierza Mrągowskiego i Krainy Wielkich Jezior Mazurskich, którego konsekwencją są określone cechy fizyczno-geograficzne przestrzeni:

- Na całym obszarze dominuje krajobraz młodoglacjalny, który ukształtował się w wyniku pomorskiej fazy zlodowacenia bałtyckiego – obszar o dużych walorach krajobrazowych i turystycznych;
- Występowanie na obszarze gminy obszarów chronionego krajobrazu i innych form ochrony przyrody;
- Położenie w strefie korytarza ekologicznego zaliczonego do europejskiej sieci obszarów chronionych Natura 2000;



- Występowanie kanałów żeglugowych łączących jeziora wchodzące w skład szlaku wodnego Wielkich Jezior Mazurskich, który stanowi szansę rozwoju gminy (transport, turystyka);
- Występowanie na obszarze gminy Głównego Zbiornika Wody Podziemnej nr 206. W części południowo-zachodniej gminy zbiornik ten posiada izolację od powierzchni nieciągłą lub niepełną, a w części południowej występuje część bez izolacji.

Ogólnie gminę podzielono na III strefy różniące się pod względem morfogenetycznym. Są to:

- I Strefa - będąca wysoczyzną morenowo - czołową. Szczególnie wyniesienie środkowej części gminy w pasie: Słabowo – Krzyżany – Ryn – Orło – Jezioro – Skop.
- II Strefa (północna i południowa) – obejmująca obszar moreny dennej. Strefa ma charakter równiny falistej o się mało urozmaiconej rzeźbie terenu.
- III Strefa (pas jezior Tały – Ryńskie – Ołów – Orło).

Strefa środkowa obszaru gminy wyróżnia się pod względem krajobrazowym. Na omawianym terenie wyraźnie odznacza się ciąg moren czołowych. Usytuowana jest przeciętnie na wysokości 150-170 m n.p.m. z maksymalną kulminacją 173,9 m n.p.m. na zachodzie (Krzyżany – Wejdyki) i 188,1 m n.p.m. na wschodzie (Skop). Obszar ten charakteryzuje się dużymi nachyleniami zboczy (10-20 %). W związku z powyższym należy liczyć się z utrudnieniami podczas wprowadzania nowych inwestycji budowlanych.

W środkowej części gminy ciąg moren czołowych przecina rynna jezior Tały-Ryńskie-Ołów-Orło. Pierwsze i ostatnie z jezior leży na Obszarze Chronionego Krajobrazu Wielkich Jezior Mazurskich. Natomiast Jezioro Orło położone jest na omawianym obszarze tylko w części. Należy wytyczać strefy ochronne (100m od brzegów) i ograniczyć zabudowę w obrębie jezior. Postuluje się również stworzenie wokół jezior tzw. strefy buforowej w postaci nasadzeń drzew lub krzewów.

Obszary chronione obejmują znaczną część gminy (głównie pas środkowy). Na terenie miasta i gminy Ryn wyodrębniono dwa obszary chronionego krajobrazu: OChK Wielkie Jeziora Mazurskie i OChK Dolina Rzeki Guber. Dodatkowo funkcję ochronną dopełniają korytarze ekologiczne biegnące wzdłuż gminy. Są to obszary o ograniczonym użytkowaniu. Zakazy występujące na w/w obszarach reguluje Ustawa o ochronie przyrody oraz odpowiednie Rozporządzenia.

Przez obszar gminy przebiega linia wododziału I rzędu Wisły i Pregocy. Przy czym większość jezior leży w dorzeczu Wisły. Panują tutaj dobre warunki do wypoczynku





związanego z sąsiedztwem wody (wędkarstwo, żeglarsstwo). Jeziora w połączeniu z kanałami tworzą ważny szlak żeglugowy Wielkich Jezior Mazurskich.

Jeziora gminy zaliczone były głównie do III klasy czystości. Istnieje niebezpieczeństwo dalszego pogarszania czystości jezior w wyniku nadmiernej eksploatacji, spływów zanieczyszczeń z pól uprawnych i niekontrolowanych punktowych zrzutów ścieków nieczyszczonych. Nadmierna depozycja zanieczyszczeń do akwenów stanowi zagrożenie dla bioróżnorodności ekosystemu wodnego.

Położenie gminy w obszarze WJM, a w związku z tym bogata i rozbudowana sieć wód powierzchniowych, występowanie jezior, bagien, torfowisk, użytków zielonych sprawia, iż rejon gminy ma ogromne możliwości retencji wód w zlewni. Wskazane jest wprowadzenie proekologicznych zabiegów melioracyjnych, w tym renaturyzacja cieków zmeliorowanych i regeneracja oczek i mokradł.

W związku powyższym obszar ten w pierwszej kolejności jest predysponowany do: ochrony wartości przyrodniczych, w tym tworzenia użytków ekologicznych, rolnictwa ekologicznego, niektórych form rekreacji (sporty wodne, wędkarstwo, wypoczynek weekendowy) z ograniczeniami wynikającymi z czystości wody, lokalnych uwarunkowań gruntowo – wodnych oraz wymagań reżimu ochronnego obowiązującego na danym terenie (Natura 2000).

Występujące oczka wodne będące naturalnym elementem przestrzeni Pojezierza Mazurskiego, odgrywają ważną rolę w retencjonowaniu wód zlewni. Istnieje niebezpieczeństwo masowego zanikania małych zbiorników wodnych oraz wypływanie i zarastanie jezior spowodowanych postępującą eutrofizacją.

Na obszarze dolin pojeziernych i rzecznych zalegają rozległe mokradła, małe zbiorniki wodne w znacznym stopniu zadrzewione. Stanowią one korzystne warunki siedliskowe dla szerokiej gamy przedstawicieli świata zwierzęcego, w tym ptaków. Największym niebezpieczeństwem jest masowe prowadzenie robót melioracyjnych mających na celu osuszanie terenów pod uprawę lub pod zabudowę. Prowadzi to do obniżenia wód gruntowych i zakłócenia wymiany zasobów wodnych I-go poziomu wodonośnego, a także poziomów niżej położonych.

Podsumowując, oczka wodne i mokradła śródpolne występują licznie na terenie całej gminy. Ze względu na ich istotną rolę w zwiększaniu retencji naturalnej powinny być zachowane i chronione m.in. poprzez tworzenie stref zieleni na obrzeżach (np. trwałych użytków zielonych).

Obszary dolin pojeziernych położone wokół jezior, zbudowane z utworów organicznych znajdują się stale w zasięgu oddziaływania wód. Użytki te mające podstawowe



znaczenie w retencjonowaniu wody zaliczane są do obszaru zlewni chronionej. W związku z powyższym należy stworzyć wokół nich strefę ochronną i wyłączyć z zabudowy.

Miasto i gmina Ryn posiada niezwykle walory krajobrazowe i potencjał do rozwoju turystyki. W związku z występowaniem licznych jezior oraz szlaków żeglugi wodnej w przyszłości należy się liczyć z powstawaniem nowych ośrodków turystycznych i osadnictwa sezonowego.

Istnieje zagrożenie niekontrolowanej zabudowy wokół jezior w postaci domków letniskowych, pensjonatów, a także pomostów i przystani na szlaku WJM. Zagospodarowanie przestrzenne wokół akwenów powinno się opierać na zasadach zrównoważonego rozwoju. W szczególności należy uwzględniać ochronę wartości przyrodniczych, a zwłaszcza ekosystemów wodno – łąkowych i zadrzewień. Nie dopuścić do zdegradowania środowiska przyrodniczego. Utworzyć odpowiednią infrastrukturę techniczną, przyłącza wodne i kanalizacyjne do ośrodków i domków wypoczynkowych. Zaleca się ograniczenie tej zabudowy do akwenów, gdzie już istnieją ośrodki. Preferuje się lokalizację inwestycji związanych z obsługą żeglarzy w miejscowościach położonych na szlaku wodnym WJM, tj. w miejscowościach Szymonka, Prażmowo, Kozin. Tworzyć trasy rowerowe i piesze wokół jezior oraz punkty obsługi ruchu rowerowego. Przy trasie należy umieścić pojemniki na odpady.

Przez środkową część gminy biegnie granica Głównego Zbiornika Wód Podziemnych nr 210. Na obszarze GZWP nie powinno się lokalizować wysypisk odpadów komunalnych i wylewisk niezabezpieczonych przed przenikaniem do podłoża substancji szkodliwych dla środowiska. Wokół jezior: Ławki, Ławki Małe i Tałowisko występuje obszar wysokiego zagrożenia wód podziemnych. Jest to obszar bez izolacji pierwszej warstwy wodonośnej, niewskazany do lokalizacji funkcji zagrażających jakości wód podziemnych. W związku z wrażliwością terenu na antropopresję predysponuje się wprowadzenie wzmożonych reżimów w rozwiązaniach gospodarki wodno-ściekowej.

Teren jest atrakcyjny krajobrazowo. Jezioro Tatowisko leży na linii szlaku wodnego WJM, wokół jeziora wyodrębniono lasy wodochronne. Jest to strefa o znaczeniu korytarza ekologicznego, ze względu na wysokie walory przyrodnicze predysponowana głównie do funkcji ekologicznej, gospodarki leśnej i niektórych form rekreacji (agroturystyka, łowiectwo, zbieractwo, wycieczki piesze, kajakarstwo, wędkarstwo).

Zagospodarowanie przestrzenne powinno uwzględniać wymogi reżimu ochronnego obowiązującego na obszarach chronionych (OChK, strefa ochrony bezpośredniej i pośredniej ujęcia wód podziemnych m.in. w Ławkach).



Na terenie gminy nie ma dużych kompleksów leśnych o charakterze puszczańskim. Gmina odznacza się średnim zalesieniem. Natomiast w środkowej części w okolicach jeziora Orło i Ołów oraz między jeziorami Ryńskie i Tałowisko występują lasy ochronne – glebochronne i wodochronne.

Omawiany obszar leży w strefie chronionego krajobrazu i jest jednocześnie korytarzem ekologicznym, dlatego w pierwszej kolejności należy zachować i chronić wartości przyrodnicze. Tereny niezalesione zwłaszcza w rejonach zagrożonych erozją, wskazane są do wprowadzenia roślinności trwałej, w tym zadrzewień. Dotyczy to zwłaszcza stoków o dużym nachyleniu, głównie w środkowej części gminy. Do zalesień wskazuje się słabe klasy bonitacyjne: VI z, VI, V. Postuluje się umacnianie struktury ekologicznej, równoważenie rozwoju z utrzymaniem nadrzędności funkcji przyrodniczej.

Wschodnia część gminy charakteryzuje się mało urozmaiconą rzeźbą terenu, dominują gleby słabsze V i VI klasy. Omawiany teren leży poza obszarem chronionego krajobrazu, predysponowany jest do zalesień lub pod inwestycje.

W południowej strefie gminy występują torfowiska i bagna o żyznych glebach hydrogenicznym. Największe z nich Łajty („Łąki Szymońskie”) oraz obiekt „Lelek” – powstały w wyniku zarastania i starzenia się zbiorników wodnych. Obszar charakteryzuje się gęstą siecią naturalnych i sztucznych cieków wodnych. W przeszłości poddane były one melioracji i użytkowane jako użytki zielone. Obecnie obszary te są zaniedbane, nie prowadzi się w nich nawodnień. Użytki ze względu na występowanie gleb organicznych należy odpowiednio zagospodarować poprzez prowadzenie proekologicznych melioracji.

Gleby klasy IIIa i IVb zakwalifikowane do kompleksu 4 żytniego bardzo dobrego występują na bardo małych obszarach w północnej części gminy, w okolicach wsi Słabowo, Krzyżany, Ławki i Sterławki Wielkie. Zaleca się zachowanie funkcji rolniczej na obszarach o dobrych glebach i małej wrażliwości na antropopresję.

Na terenach rolniczych zleca się tworzenie gospodarstw agroturystycznych, pełniących funkcję uzupełniającą dla turystyki.

Na obszarze gminy Ryn zlokalizowane są złoża piasków i żwiru: Knis, Rybicał, Kronowo, Ryn, Ryn II. Wyrobiska po zakończeniu eksploatacji należy poddać rekultywacji, np. tworząc sztuczne zbiorniki wodne (baseny, zbiorniki retencyjne). Natomiast w miejscach gdzie jest to niemożliwe należy zabezpieczyć skarpy wyrobisk przed erozją. Można tego dokonać poprzez stosowanie roślinności utrwalającej powierzchnię, ustawić tzw. płotki faszynowe, wiklinowe czy siatki ochronne. W szczególnych przypadkach, gdy w wyrobisku ukształtowały się biocenozy wzbogacające lokalną bioróżnorodność biologiczną,



przeprowadzane rekultywacji nie jest wskazane. Zalecane jest podjęcie działań ochronnych w celu ich zachowania.

### 2.13.2. Ograniczenia i wskazania

- Na terenach położonych w obrębie Obszarów Chronionego Krajobrazu zaleca się zachowanie jako terenów ogólnie dostępnych i wprowadzenie zakazu zabudowy w strefach 100 m od linii brzegowej jezior i rzek. Zakaz powinien dotyczyć szczególnie zabudowy mieszkaniowej, rekreacji indywidualnej i ogrodów działkowych.
- Przy lokalizacji nowych terenów pod zabudowę należy wziąć pod uwagę możliwość włączenia do systemu kanalizacji.
- Należy zabezpieczyć wody powierzchniowe przed zanieczyszczeniami pochodzącymi głównie ze sfery komunalnej (ścieki sanitarne) oraz rolnictwa. Powinno to nastąpić poprzez rozwój sieci kanalizacji sanitarnej, budowę przyzagrodowych oczyszczalni ścieków, tam gdzie nieplanowane jest skanalizowanie. W przypadku rolnictwa ograniczenie zanieczyszczenia może nastąpić poprzez: wyłączenie z upraw stref brzegowych rzek i jezior, naturalne nawożenie, wprowadzenie pasów zieleni ochronnej.
- Przy lokalizacji funkcji mieszkaniowych należy zapewnić odprowadzenie zanieczyszczeń kanalizacją ściekową oraz ogrzewanie wykorzystujące „czyste” technologie, takie jak pompy ciepła czy ogrzewanie olejem opałowym.
- Zaleca się przeznaczenie gruntów rolnych położonych w bezpośrednim sąsiedztwie lasów, jezior i cieków wodnych do dalszego użytkowania lub przeznaczenie ich pod zalesienie, co pomoże w zachowaniu naturalnych ciągów ekologicznych, zabudowanie tych terenów może spowodować szkody związane z przekształceniem krajobrazu, zablokowaniem naturalnych tras migracji ssaków, ptaków, roślin, nadmierną penetracją i zaśmiecaniem lasów, jezior i rzek.
- Ważne jest zachowanie istniejących na terenie gminy wód powierzchniowych, torfowisk, oczek wodnych, użytków zielonych, zadrzewień oraz zwiększanie ich powierzchni. Przyczyni się do uzyskania i utrzymania struktury krajobrazu rolniczego. Zadrzewienia śródpolne służą ochronie gleb przed erozją wietrzną i wodną – powodują zmniejszenie prędkości wiatru i parowanie, zwiększają również pojemność wodną gleb i poprawiają bilans wody, przez co następuje wzrost produkcji roślinnej.



Ponadto zadrzewienia i pasy zadrzewień śródpolnych stanowią nisze ekologiczne dla wielu gatunków ptaków i drobnych ssaków.

- Lasy stanowią bardzo ważne węzły w systemie ekologicznym gminy. Istotnym jest stworzenie korytarzy ekologicznych, poprzez powiązanie istniejących i planowanych do zalesienia terenów leśnych z ciągami dolinnymi oraz systemem zadrzewień. Korytarze ekologiczne wpłyną na poprawę warunków hydrologicznych gleb, przeciwdziałanie erozji wietrznej i powierzchniowej oraz degradacji ziemi, zwiększenie wodnej retencji i podniesienie różnorodności ekologicznej środowiska. Do zalesień wskazuje się grunty słabych klas bonitacyjnych: VI z, VI, V.
- Zalecane jest zwiększanie lesistości na wododziałach i wzdłuż cieków, przez gminę przechodzi dział wodny I – rzędu oddzielający dorzecze Wisły i Pregoty. Strefa wododziałowa powinna być zagospodarowana w sposób gwarantujący ochronę wód powierzchniowych i podziemnych. Jednym ze sposobów chroniących ten obszar jest zalesienie strefy wododziałowej.
- Urozmaicenie terenu nie stanowi znaczących barier dla budownictwa. Do niekorzystnych obszarów budowlanych należą formy wklęsłe oraz większe wzniesienia. Do tych pierwszych należą: doliny rzeczne, zagłębienia i obniżenia terenowe, obszary o wysokim poziomie wód gruntowych w tym obszary podmokłe i bagienne. Wzniesienia terenu również mogą stanowić utrudnienia dla budownictwa. Dotyczy to środkowej części gminy. Obszar średnio usytuowany na wysokości 150-170 m n.p.m., nachylenia zboczy od 10 do 20 %.
- Istniejące wyrobiska powinny być po zakończeniu eksploatacji kruszywa zrehabilitowane. Obok wykorzystania wyrobisk poeksploatacyjnych jako basenów do rekreacji i aktywnego wypoczynku, istnieje możliwość budowy zbiorników innego typu, np. zbiorników retencyjnych, stawów rybnych, użytków ekologicznych. Wówczas kierunek wodny połączony byłby z rolnym i rekreacyjnym. Można również zawodnione wyrobiska pozostawić bez większej ingerencji człowieka, czekając na autorehabilitację i utworzenie się ekosystemu terenów podmokłych.
- Strefy ograniczonego użytkowania dla gazociągów i linii energetycznych:
  - linia energetyczna - 80 m dla 400 kV, 29 m dla linii energetycznej 110 kV,
  - gazociąg – DN 125, DN 100, DN 80, DN 65. (normatywne odległości określają odpowiednie Normy i Rozporządzenia).



## 2.14. Obszary występowania naturalnych zagrożeń geologicznych

Osuwanie się mas ziemnych jest zjawiskiem geologicznym związanym z działaniem sił przyrody takich jak gwałtowne opady deszczu, intensywne topnienie śniegu, podnoszenie się poziomu wód gruntowych oraz wezbrania rzek i potoków. W coraz większym stopniu do ich powstawania przyczynia się działalność człowieka. Sprzyja im podcinanie zboczy przy budowie dróg oraz budynków, a także wycinki drzew na stokach. Ruchy osuwiskowe mogą powodować degradację gleb oraz rozległe zniszczenia terenów rolnych i leśnych.

W 2005 r. na zamówienie Ministerstwa Środowiska zrealizowano w Akademii Górniczo-Hutniczej w Krakowie opracowanie Rejestracja i inwentaryzacja naturalnych zagrożeń geologicznych na terenie całego kraju (ze szczególnym uwzględnieniem osuwisk oraz innych zjawisk geodynamicznych). Opracowanie to pokazało, że w granicach administracyjnych gminy Ryn nie występują obszary osuwiskowe.

## 3. Uwarunkowania wynikające z występowania udokumentowanych złóż kopalin oraz zasobów wód podziemnych

### 3.1. Kopaliny

Obszar województwa warmińsko-mazurskiego położony jest na platformie wschodnioeuropejskiej, na której osadzały się warstwy osadów o stosunkowo niewielkich miąższościach. Kopaliny, jeśli występują, to głównie w przypowierzchniowej warstwie osadów czwartorzędowych.

Tabela 4. Złóża piasków i żwirów na terenie gminy Ryn

L.p.	Nazwa złoża	Stan zagospodarowania złoża	Zasoby w tys. ton		Wydobycie	Organ koncesyjny
			Geologiczne bilansowe	Przemysłowe		
1	Knis	Zaniechano wydobyć ze złoża	2781	Brak danych	Zaniechane	Brak danych
2	Rybical	Złoże o zasobach rozpoznanych szczegółowo	64	Brak danych	Brak danych	Brak danych



3	Kronowo	Zaniechano wydobywanie ze złóż	404	Brak danych	Brak danych	Brak danych
4	Ryn	Zaniechano wydobywanie ze złóż	23	Brak danych	Brak danych	Brak danych
5	Ryn II	Złoże o zasobach rozpoznanych szczegółowo	523,39	Brak danych	Brak danych	Starosta Giżycki

Źródło: Bilans zasobów kopalni i wód podziemnych w Polsce wg stanu na 31.XII.2007 r.

Wydobywanie kopalni ze złóż jest możliwe po uzyskaniu koncesji na warunkach określonych w ustawie z dnia 4 lutego 1994 r. Prawo geologiczne i górnicze (Dz. U. z 2005 r. Nr 228 poz. 1947 z późn. zmianami), ustawie z dnia 4 lutego 1995 r. o ochronie gruntów rolnych i leśnych (Dz. U. z 2004 r. Nr 121, poz. 1266 z późn. zmianami) oraz ustawie z dnia 2 lipca 2004 r. o swobodzie działalności gospodarczej (Dz. U. z 2007 r. Nr 155, poz. 1095 z późn. zmianami)

Ze względu na złożoność morfogenezy terenu gminy należy spodziewać się występowania na obszarze gminy nowych miejsc złóż piasków i żwirów, zwłaszcza w środkowej i południowej części gminy.

Ponadto przypuszcza się, że teren łąk „Łajty” (tzw. „Łąki Szymońskie”) zlokalizowanego przy Kanale Szymońskim, jest miejscem występowania kredy jeziornej. Należy liczyć się z dużymi zasobami tego surowca.

Eksploatacja odkrywkowa kopalni powoduje trwałe przekształcenia powierzchni ziemi, co wiąże się ze zmianami w krajobrazie i degradacją pokrywy glebowej. Aby ograniczyć negatywny wpływ eksploatacji kopalni na środowisko należy eliminować „dziką eksploatację” i nie dopuszczać do podejmowania wydobywania kopalni bez wymaganej koncesji. Po zakończeniu eksploatacji należy przeprowadzić rekultywację terenu eksploatacji kopalni. Preferowane jest przeprowadzanie eksploatacji złóż zlokalizowanych w miejscach, gdzie eksploatacja ta może wpływać dodatnio na ochronę środowiska, poprzez tworzenie zbiorników wodnych na dopływach do jezior.

Eksploatacja złóż wymaga posiadania stosownych zezwoleń.

Dokładna lokalizacja udokumentowanych złóż na terenie miasta i gminy Ryn przedstawiona została na dołączonych do opracowania mapach.



### 3.2. Wody podziemne

Warunki hydrogeologicznego obszaru gminy są dobre i wystarczają do pokrycia zapotrzebowania w gminie. Rejon ujęć wód w Ławkach wymaga zabezpieczenia przed możliwością skażenia ich przed infiltracją z powierzchni terenu.

Od roku 1991 prowadzony jest monitoring jakości zwykłych wód podziemnych w sieci krajowej. Uzupełnieniem sieci krajowej jest monitoring regionalny. Według „Programu ochrony środowiska powiatu giżyckiego” na terenie powiatu zlokalizowanych jest 10 punktów obserwacyjnych sieci krajowej (MJZWP) w tym :

- 6 punktów pomiaru wód wgłębnych z warstw czwartorzędowych,
- 1 punkt pomiaru wód wgłębnych z warstwy kredowej,
- 2 punkty pomiaru wód gruntowych,
- 1 punkt obserwacyjny w sieci regionalnej ujmujący czwartorzędową warstwę wodonośną.

Na terenie gminy występuje punkt regionalnego monitoringu wód zlokalizowany w miejscowości Ławki, dotyczący wód czwartorzędowych o głębokości stropu warstwy 2,2 m. Punkt ten jest położony na terenie pozbawionym izolacji od powierzchni.

Głównymi zagrożeniami są zanieczyszczenia powodowane przez ścieki sanitarne, chemizację rolnictwa i gnojowicę, składowiska odpadów, zanieczyszczenia z atmosfery. W celu ochrony wód podziemnych przed zanieczyszczeniami powinno się tworzyć obszary ochronne zbiorników wód podziemnych i strefy ochronne ujęć wód komunalnych oraz ujęć na obszarach podatnych na zanieczyszczenia. Szczególnie pilna jest ochrona zbiorników wodnych pozbawionych naturalnej izolacji – jako obszarów najbardziej zagrożonych zanieczyszczeniami.

### 4. Uwarunkowania wynikające z występowania obiektów i terenów chronionych na podstawie przepisów odrębnych

Na terenie miasta i gminy Ryn wyróżniono następujące obszary i obiekty chronione na podstawie przepisów odrębnych:

- ustawa o ochronie i opiece nad zabytkami:
  - obiekty i zespoły wpisane do rejestru zabytków,
  - obiekty wpisane do gminnej ewidencji,
  - stanowiska archeologiczne,





- ustawa o ochronie przyrody
  - pomniki przyrody,
  - obszary chronionego krajobrazu,
  - obszary Natura 2000
- ustawa o ochronie gruntów rolnych i leśnych
  - grunty leśne,
  - grunty rolne (grunty rolne klas bonitacyjnych I-III).
- ustawa prawo geologiczne i górnicze
  - udokumentowane złoża surowców mineralnych.

## 5. Uwarunkowania wynikające ze stanu prawnego gruntów

W strukturze własności gminy Ryn dominują grunty Skarbu Państwa. Zajmują one powierzchnię 11 407 ha, co stanowi ok. 56% wszystkich gruntów znajdujących się w granicach administracyjnych gminy Ryn. Drugi, co do wielkości odsetek stanowią grunty osób fizycznych z wyłączeniem przekazanych w użytkowanie wieczyste. Zajmują one powierzchnię 6 627 ha, co stanowi ok. 32 % powierzchni. Pozostałe grunty zajmują niewielką powierzchnię w porównaniu z w/w. Dokładną strukturę władania gruntami na terenie gminy przedstawia poniższa tabela.

**Tabela 5. Studium władania**

L.p.	Wyszczególnienie	Powierzchnia w obszarze miasta	Powierzchnia w obszarze wiejskim	Ogółem powierzchnia w gminie
1	Grunty SP z wyłączeniem gruntów przekazanych w użytkowanie wieczyste	80 ha – 19,56%	11 327 ha – 56,59%	11 407 ha – 55,85%
2	Grunty SP przekazane w użytkowanie wieczyste	27 ha – 6,60%	19 ha – 0,09%	46 ha – 0,23%
3	Grunty spółek SP, przedsiębiorstw państwowych i innych państwowych osób prawnych	0 ha – 0,00%	3 ha – 0,01%	3 ha – 0,01%
4	Grunty gmin i związków międzygminnych z	96 ha – 23,47%	285 ha – 1,42%	381 ha – 1,87%



	wyłączeniem gruntów przekazanych w użytkowanie wieczyste			
5	Grunty gmin i związków międzygminnych przekazanych w użytkowanie wieczyste	9 ha – 2,20%	2 ha – 0,01%	11 ha – 0,05%
6	Grunty, które są własnością samorządowych osób prawnych oraz grunty, których właściciele są nieznanymi	0 ha – 0,00%	0 ha – 0,00%	0 ha – 0,00%
7	Grunty osób fizycznych	170 ha – 41,56%	6 457 ha – 32,26%	6 627 ha – 32,45%
8	Grunty spółdzielni	0 ha – 0,00%	3 ha – 0,01%	3 ha – 0,01%
9	Grunty kościołów związków wyznaniowych	6 ha – 1,47%	53 ha – 0,26%	59 ha – 0,29%
10	Wspólnoty gruntowe	0 ha – 0,00%	0 ha – 0,00%	0 ha – 0,00%
11	Grunty powiatów z wyłączeniem gruntów przekazanych w użytkowanie wieczyste	7 ha – 1,71%	70 ha – 0,35%	77 ha – 0,38%
12	Grunty powiatów przekazane w użytkowanie wieczyste	0 ha – 0,00%	0 ha – 0,00%	0 ha – 0,00%
13	Grunty województw z wyłączeniem gruntów przekazanych w użytkowanie wieczyste	3 ha – 0,73%	59 ha – 0,29%	62 ha – 0,30%
14	Grunty województw przekazane w użytkowanie wieczyste	0 ha – 0,00%	0 ha – 0,00%	0 ha – 0,00%
15	Grunty będące przedmiotem własności i władania osób innych niż wymienione wyżej	11 ha – 2,69%	1 737 ha – 8,68%	1 748 ha – 8,56%
16	Razem:	409 ha – 100%	20 015 ha – 100%	20 424 ha – 100%

Źródło: Opracowanie własne na podstawie danych Głównego Urzędu Geodezji i Kartografii, stan na 01.01.2008 r.

## 6. Uwarunkowania wynikające ze stanu dziedzictwa kulturowego i zabytków dóbr kultury współczesnej



## 6.1. Układ urbanistyczny i ruralistyczny

Miasto Ryn posiada układ typowy dla ośrodków miejskich powstałych w XVIII w, działających wcześniej jako osady oparte o zamek. Dalszy rozwój miasta był zróżnicowany ze względu na burzliwą historię regionu. Obecnie Ryn jest dobrze zachowanym, małym miasteczkiem mazurskim. Negatywny wpływ na panoramę miasta ma osiedle blokowe oraz hala produkcyjna. Dogodne położenie oraz walory zabytkowe czynią miasto Ryn ciekawym miejscem pod względem turystycznym.

Na skutek zajęcia ziem Galindów przez zakon Krzyżacki (w wyniku czego okolica została wyludniona) i ich ponownej późniejszej kolonizacji większość wsi na terenie gminy ma XV, XVI wieczny rodowód.

Na szczególną uwagę zasługuje układ wsi Sterławki Wielkie, o rozbudowanym narysie, oraz układ wsi Orło. Duże znaczenie mają również dobrze zachowane wsie zagrodowe, w których nowa zabudowa jest nieliczna i nie wpływa znacząco na obraz całości. W przyszłości dużym zagrożeniem dla wsi położonych nad jeziorami może być lokalizacja zabudowy lotniskowej, czego przykładem mogą być wsie Prażmowo, Ławki, Rybical i Mrówki, w których widać początki tych procesów. Rozwój i przekształcenia tych wsi powinien być objęty kontrolą.

## 6.2. Stan dziedzictwa kulturowego i zabytków dóbr kultury

### 6.2.1. Rejestr zabytków – obiekty nieruchome

W granicach administracyjnych Miasta i gminy Ryn znajdują się obiekty nieruchome wpisane do rejestru Wojewódzkiego Konserwatora Zabytków w Olsztynie. W poniższej tabeli zostały wymienione obiekty ujęte w tymże rejestrze zgodnie ze stanem na dzień 30 września 2009 r.

**Tabela 6. Rejestr Wojewódzkiego Konserwatora Zabytków**

L.p.	Miejscowość	Obiekt	Nr rejestru zabytków	Data wpisu
1	Ryn	zamek	A-551	12 lipca 1961
2	Ryn	układ urbanistyczny	A-538	20 lutego 1961
3	Ryn	część miasta Rynu /układ urbanistyczny/	A-47/S	1 czerwca 1979



## Studium uwarunkowań i kierunków zagospodarowania przestrzennego miasta i gminy Ryn

4	Ryn, ul. Kopernika 3	budynek mieszkalny	A-263/S	16 lutego 1982
5	Ryn, ul. Kopernika 6	budynek mieszkalny	A-265/S	16 lutego 1982
6	Ryn, ul. Kopernika 8	dom	A-264/S	16 lutego 1982
7	Ryn, ul. Kopernika 10	dom	A-267/S	16 lutego 1982
8	Ryn, ul. Kopernika 12	dom	A-266/S	16 lutego 1982
9	Ryn, ul. Kopernika 14	dom	A-269/S	16 lutego 1982
10	Ryn, ul. Kopernika 15	budynek mieszkalny	A-268/S	16 lutego 1982
11	Ryn, ul. Kopernika 20	budynek mieszkalny	A-272/S	17 lutego 1982
12	Ryn, ul. Kościuszki 2	dom	A-271/S	17 lutego 1982
13	Ryn, ul. Kościuszki 3	dom	A-274/S	17 lutego 1982
14	Ryn, ul. Kościuszki 7	budynek mieszkalny	A-273/S	17 lutego 1982
15	Ryn, ul. Kościuszki 8	dom	A-276/S	17 lutego 1982
16	Ryn, ul. Kościuszki 11	budynek mieszkalny	A-275/S	17 lutego 1982
17	Ryn, ul. Kościuszki 13	budynek mieszkalny	A-278/S	17 lutego 1982
18	Ryn, ul. Kościuszki 14	dom	A-277/S	17 lutego 1982
19	Ryn, ul. Kościuszki 15	dom	A-280/S	18 lutego 1982
20	Ryn, ul. Kościuszki 18	budynek mieszkalny	A-279/S	17 lutego 1982
21	Ryn, ul. Nowickiego 3	budynek mieszkalny	A-260/S	16 lutego 1982
22	Ryn, ul. Nowickiego 4	budynek mieszkalny	A-259/S	16 lutego 1982
23	Ryn, ul. Partyzantów 1	budynek /obecnie kaplica ewangelicka/	A-270/S	17 lutego 1982
24	Ryn, ul. Partyzantów 6A	wieża ciśnień wodociągowa	A-4204	30 stycznia 2001
25	Ryn, ul. Partyzantów	cmentarz komunalny /d. ewangelicki/	A-518/S	23 lipca 1986
26	Ryn, ul. Sawickiej 3	budynek młyna	A-256/S	16 lutego 1982
27	Ryn, ul. Świerczewskiego 6	dom	A-255/S	16 lutego 1982
28	Ryn, ul. Świerczewskiego 8	budynek mieszkalny	A-706	16 lutego 1982
29	Ryn, ul. Świerczewskiego 11	dom	A-690	15 listopada 1967
30	Ryn, ul. Świerczewskiego 12	dom	A-705	16 listopada 1967
31	Ryn, ul. Świerczewskiego 13	dom	A-297/S	18 lutego 1982
32	Ryn, ul. Świerczewskiego 16	dom	A-719/S	16 listopada 1967
33	Ryn, ul. Świerczewskiego 17	dom	A-295/S	18 lutego 1982
34	Ryn, ul. Świerczewskiego 19	dom	A-703	16 listopada 1967
35	Ryn, ul. Świerczewskiego 20	dom	A-293/S	18 lutego 1982
36	Ryn, ul. Świerczewskiego 21	dom	A-702	16 listopada 1967
37	Ryn, ul. Świerczewskiego 22	dom	A-707	18 lutego 1982
38	Ryn, ul. Świerczewskiego 24	dom	A-697	16 listopada 1967



39	Ryn, ul Świerczewskiego 26	dom	A-723/S	16 listopada 1967
40	Ryn, ul Świerczewskiego 27	dom	A-289/S	18 lutego 1982
41	Ryn, ul Świerczewskiego 29	budynek mieszkalny	A-290/S	18 lutego 1982
42	Ryn, ul Świerczewskiego 30	dom	A-287/S	18 lutego 1982
43	Ryn, ul Świerczewskiego 31	dom	A-288/S	18 lutego 1982
44	Ryn, ul Świerczewskiego 32	dom	A-285/S	18 lutego 1982
45	Ryn, ul Świerczewskiego 33	dom	A-286/S	18 lutego 1982
46	Ryn, ul Świerczewskiego 35	dom	A-283/S	18 lutego 1982
47	Ryn, ul Świerczewskiego 39	dom	A-284/S	18 lutego 1982
48	Ryn, ul Świerczewskiego 43	dom	A-281/S	18 lutego 1982
49	Ryn, ul Świerczewskiego 47	dom	A-282/S	18 lutego 1982
50	Ryn, ul. Wallenroda 5	dom	A-262/S	16 lutego 1982
51	Ryn, Plac Wolności 4	dom	A-258/S	16 lutego 1982
52	Ryn, Plac Wolności 13	dom	A-257/S	16 lutego 1982
53	Ryn, ul Traugutta 7	budynek mieszkalny	A-261/S	16 lutego 1982
54	Głębowo	zespół dworsko-parkowy	A-3565	24 września 1993
55	Głębowo	park wraz z przyległym terenem zabudowy mieszkalnej i gospodarczej	A-428/S	12 listopada 1985
56	Jeziorko	chałupa	A-58/S	3 marca 1980
57	Ławki	zespół dworsko-parkowy	A-3564	24 września 1993
58	Mioduńskie	dwór	A-3840	5 września 1995
59	Mleczkowo	park dworski z przyległym otoczeniem	A-429/S	12 listopada 1985
60	Ryński Dwór	park dworski wraz z przyległym terenem zabudowy mieszkalnej i gospodarczej	A-2577	10 listopada 1988
61	Sterławki Wielkie	kościół parafialny p. w. opatrności bożej	A-532/S	20 października 1986
62	Szymonka	kościół ewangelicki, ob. parafialny, rzymsko-katolicki p.w. wniebowzięcia NMP	A-3262	8 stycznia 1992
63	Zielony Lasek	zespół podworski	A-413/S	3 sierpnia 1983

źródło: Opracowanie własne na podstawie rejestru zabytków nieruchomości.

## 6.2.2. Gminna ewidencja zabytków



Na terenie gminy oprócz zabytków ujętych w rejestrze Wojewódzkiego Konserwatora Zabytków istnieją obiekty wpisane do gminnej ewidencji zabytków. Wykaz zabytków objętych gminną ewidencją zabytków przedstawia poniższa tabela.

**Tabela 7. Gminna ewidencja zabytków**

L.p.	Miejscowość	Obiekt	Datowanie
1	Ryn, ul. Kopernika 1	dom murowany	XIX/XX w.
2	Ryn, ul. Kościuszki 6	dom murowany	XIX w.
3	Ryn, ul. Nowickiego 2	dom murowany	koniec XIX w.
4	Ryn, ul. Partyzantów 3	wiatrak holenderski	1873
5	Ryn, ul. Świerczewskiego 3	dom murowany	początek XX w.
6	Ryn, ul. Świerczewskiego 5	dom murowany	1886 r.
7	Ryn, ul. Świerczewskiego 15	budynek szkolny	1904
8	Ryn, ul. Świerczewskiego 16	dom murowany	początek XX w.
9	Ryn, ul. Świerczewskiego 45	dom murowany	k. XIX w,
10	Ryn, ul. Świerczewskiego 55	dom murowany	1900-1910
11	Ryn, ul. Traugutta 3	dom murowany	XIX/XX w.
12	Ryn, ul. Wallenroda 7	oficyna murowana	XIX/XX w.
13	Ryn Plac Wolności 1	dom murowany	początek XX w.
14	Ryn Plac Wolności 3	dom murowany	początek XX w.
15	Ryn Plac Wolności 5	dom murowany	początek XX w.
16	Ryn Plac Wolności 14	dom murowany	początek XX w.
17	Ryn, ul. Zamiejska	magazyn murowany	XIX/XX w.
18	Ryn	cmentarz ewangelicki	ok. poł. XIX w.
19	Głąbowo	cmentarz ewangelicki	2. poł. XIX w.
20	Głąbowo	cmentarz ewangelicki	około połowy XIX w.
21	Grzybowo	cmentarz ewangelicki	koniec XIX w.
22	Jeziorko „Góra Zamkowa”	grodzisko	wczesna epoka żelaza, wczesne średniowiecze
23	Jeziorko	cmentarz ewangelicki	2. poł. XIX w.
24	Knis	budynek szkoły	początek XX w.
25	Knis	cmentarz ewangelicki	1. poł. XIX w.
26	Kronowo	cmentarz ewangelicki	2. poł. XIX w.
27	Krzyżany	cmentarz ewangelicki	około połowy XIX w.



## Studium uwarunkowań i kierunków zagospodarowania przestrzennego miasta i gminy Ryn

28	Ławki	kuźnia, obecnie kaplica	XIX/XX w.
29	Ławki	park w zespole dworsko-folwarcznym	XIX/XX w.
30	Ławki	budynek szkoły	początek XX w.
31	Ławki	cmentarz ewangelicki	koniec XIX w.
32	Ławki	cmentarz ewangelicki	koniec XIX w.
33	Mioduńskie	cmentarz ewangelicki	XIX/XX w.
34	Monetki	dwór w zespole dworsko-folwarcznym	pocz. XX w.
35	Orło „Góra Strażnicza”	kopiec ziemny	wczesne średniowiecze
36	Prażmowo	cmentarz ewangelicki	początek XX w.
37	Rudówka Mała	zbiiorowa mogiła ofiar z czasów II wojny światowej	1945
38	Rudówka Mała	cmentarz ewangelicki	2. połowa XIX w.
39	Rybical	budynek szkoły	początek XX w.
40	Rybical	cmentarz ewangelicki	koniec XIX w.
41	Rybical	cmentarz ewangelicki	2. połowa XIX w.
42	Skop	budynek szkoły	początek XX w.
43	Skop	cmentarz ewangelicki	1 ćw. XIX w.
44	Skorupki	budynek szkoły	początek XX w.
45	Skorupki	cmentarz ewangelicki	okres międzywojenny
46	Skorupki	cmentarz ewangelicki	ok. poł. XIX w.
47	Słabowo	cmentarz ewangelicki	XIX/XX w.
48	Słabowo	cmentarz ewangelicki	pocz. XX w.
49	Stara Rudówka	budynek szkoły	początek XX w.
50	Stara Rudówka	cmentarz ewangelicki	ok. poł. XIX w.
51	Stara Rudówka	cmentarz ariański	2. połowa XVIII w.
52	Sterławki Szlacheckie	cmentarz ewangelicki	2 poł. XIX w.
53	Sterławki Wielkie	plebania ewangelicka, ob. kaplica	I poł. XIX w.
54	Sterławki Wielkie	cmentarz parafialny rzymsko-kat., dawny. ewangelicki	II poł. XIX w.
55	Sterławki Wielkie	budynek szkoły	lata 20-te XX w.
56	Sterławki Wielkie 42	dwór murowany	XIX/XX w.
57	Szymonka	pomnik ku czci poległych w trakcie I wojny światowej	po 1915 r.



58	Szymonka	cmentarz parafialny rzymsko-kat., dawny. ewangelicki	po 1945 r.
59	Szymonka	cmentarz ewangelicki	k. XIX w.
60	Tros	cmentarz ewangelicki	pocz. XX w.
61	Wejdyki	cmentarz ewangelicki	2 poł. XIX w.
62	Wejdyki Kolonia	cmentarz ewangelicki	ok. 1920 r.
63	Zielony Lasek	cmentarz ewangelicki	XIX/XX w.

źródło: Ewidencja zabytków miasta i gminy Ryn.

### 6.2.3. Stanowiska archeologiczne

Na terenie miasta i gminy Ryn znajduje się 170 stanowisk archeologicznych w tym 3 wpisane do rejestru zabytków. Są to :

- kopiec strażniczy w Rynie, nr rejestru C-257 z dnia 11 grudnia 2002 r.,
- grodzisko obwałowane w miejscowości Jeziorko nr rejestru C-026 z dnia 28 listopada 1949 r.
- kopiec strażniczy w miejscowości Orło nr rejestru C-027 z dnia 28 listopada 1949 r.

Wśród pozostałych stanowisk archeologicznych dominują osady i ślady osadnictwa z różnych epok.

**Tabela 8. Stanowiska archeologiczne w gminie Ryn**

L.p.	Miejscowość	Nr obszaru AZP	Nr stanowiska na obszarze AZP	Funkcja – chronologia – kultura archeologiczna
1	Grzybowo	18-71	1	śląd osadnictwa, osada późnośredniowieczna
2	Grzybowo	18-71	2	śląd osadnictwa późnośredniowiecznego
3	Kronowo	18-71	3	śląd osadnictwa późnośredniowiecznego
4	Kronowo	18-71	4	śląd osadnictwa nowożytnego
5	Kronowo	18-71	5	śląd osadnictwa późnośredniowiecznego
6	Kronowo	18-71	6	osada późnośredniowieczna
7	Kronowo	18-71	7	śląd osadnictwa późnośredniowiecznego





8	Kronowo	18-71	8	śląd osadnictwa późnośredniowiecznego
9	Kronowo	18-71	9	osada późnośredniowieczna, nowożytna
10	Knis	19-71	1	kurhan, wczesna epoka żelaza
11	Sterławki Wielkie	19-71	4	śląd osadnictwa neolit, osada okresu wpływów rzymskich
12	Sterławki Wielkie	19-71	5	osada z epoki brązu, śląd osadnictwa wczesnośredniowiecznego
13	Sterławki Wielkie	19-71	6	śląd osadnictwa starożytnego
14	Sterławki Wielkie	19-71	7	osada starożytna
15	Sterławki Wielkie	19-71	8	cmentarzysko okresu wpływów rzymskich
16	Sterławki Wielkie	19-71	9	osada średniowieczna, nowożytna
17	Sterławki Wielkie	19-71	18	śląd osadnictwa średniowiecznego
18	Sterławki Wielkie	19-71	19	osada starożytna, śląd produkcji okresu wpływów rzymskich
19	Sterławki Wielkie	19-71	20	osada okresu wpływów rzymskich
20	Knis	19-71	21	śląd osadnictwa starożytnego
21	Knis	19-71	22	śląd osadnictwa starożytnego
22	Sterławki Wielkie	19-71	26	kurhan z epoki brązu
23	Sterławki Wielkie	19-71	27	znalezisko luźne okresu wpływów rzymskich
24	Sterławki Wielkie	19-71	28	znalezisko luźne z epoki brązu
25	Ryn	20-71	1	zamek, średniowieczny
26	Ryn	20-71	2	kościół średniowieczny
27	Ryn	20-71	3	miasto średniowieczne
28	Ryn	20-71	4	kopiec średniowieczny
29	Ryn	20-71	5	grodzisko wczesnośredniowieczne
30	Orło	20-71	6	grodzisko wczesnośredniowieczne
31	Orło	20-71	7	osada wczesnośredniowieczna
32	Orło	20-71	8	śląd produkcji wczesnośredniowiecznej
33	Knis	20-71	9	osada starożytna
34	Knis	20-71	10	osada nawodna wczesnej epoki żelaza



35	Knis	20-71	11	osada starożytna
36	Orło	20-71	12	śląd osadnictwa starożytnego, nowożytnego
37	Orło	20-71	13	śląd osadnictwa nowożytnego
38	Orło	20-71	14	śląd osadnictwa średniowiecznego
39	Tros	20-71	15	śląd osadnictwa starożytnego
40	Tros	20-71	16	śląd osadnictwa starożytnego, średniowiecznego
41	Ryn	20-71	17	śląd osadnictwa średniowiecznego, nowożytnego
42	Ryn	20-71	18	śląd osadnictwa nowożytnego
43	Ryn	20-71	19	śląd osadnictwa średniowiecznego
44	Ryn	20-71	20	śląd osadnictwa nowożytnego
45	Ryn	20-71	21	śląd osadnictwa wczesnośredniowiecznego, osada średniowieczna
46	Ryn	20-71	22	śląd osadnictwa nowożytnego
47	Ryn	20-71	23	śląd osadnictwa średniowiecznego, nowożytnego
48	Knis	20-71	24	śląd osadnictwa starożytnego
49	Knis	20-71	25	śląd osadnictwa starożytnego
50	Knis	20-71	26	śląd osadnictwa starożytnego
51	Knis	20-71	27	śląd osadnictwa starożytnego
52	Knis	20-71	28	śląd osadnictwa starożytnego
53	Knis	20-71	29	śląd osadnictwa starożytnego
54	Knis	20-71	30	śląd osadnictwa starożytnego
55	Knis	20-71	31	śląd osadnictwa starożytnego
56	Knis	20-71	32	osada z wczesnej epoki żelaza, śląd osadnictwa okresu wpływów rzymskich, nowożytnego
57	Knis	20-71	33	śląd osadnictwa nowożytnego
58	Knis	20-71	34	śląd osadnictwa neolit, wczesnośredniowiecznego, średniowiecznego
59	Knis	20-71	35	śląd osadnictwa starożytnego, wczesnośredniowiecznego, nowożytnego



60	Knis	20-71	36	śląd osadnictwa średniowiecznego, nowożytnego
61	Knis	20-71	37	śląd osadnictwa z wczesnej epoki żelaza, wczesnośredniowiecznego, średniowiecznego, nowożytnego
62	Knis	20-71	38	śląd osadnictwa starożytnego, nowożytnego
63	Knis	20-71	39	śląd osadnictwa wczesnośredniowiecznego, nowożytnego
64	Knis	20-71	40	śląd osadnictwa średniowiecznego
65	Knis	20-71	41	śląd osadnictwa średniowiecznego
66	Knis	20-71	42	śląd osadnictwa starożytnego
67	Knis	20-71	43	osada nowożytna
68	Knis	20-71	44	śląd osadnictwa starożytnego
69	Knis	20-71	45	śląd osadnictwa starożytnego, nowożytnego
70	Krzyżany	20-71	46	kopiec nowożytny
71	Krzyżany	20-71	47	śląd osadnictwa średniowiecznego, nowożytnego
72	Krzyżany	20-71	48	śląd osadnictwa średniowiecznego, nowożytnego
73	Tros	20-71	49	śląd osadnictwa nowożytnego
74	Knis	20-71	50	osada nawodna wczesnej epoki żelaza
75	Wejdyki	21-70	64	osada z epoki brązu, śląd osadnictwa nowożytnego
76	Wejdyki	21-70	67	osada z epoki brązu
77	Wejdyki	21-70	68	śląd osadnictwa okresu wpływów rzymskich, późnośredniowieczny
78	Ławki	21-71	1	smętarzysko okresu wpływów rzymskich
79	Ławki	21-71	2	smętarzysko średniowieczne
80	Rybical	21-71	3	osada okresu wpływów rzymskich, ślady osadnictwa wczesnośredniowiecznego, nowożytnego



81	Rybical	21-71	4	śląd osadnictwa starożytnego, ślady produkcji okresu wpływów rzymskich
82	Rybical	21-71	5	śląd osadnictwa nowożytnego
83	Rybical	21-71	6	śląd osadnictwa średniowiecznego, nowożytnego
84	Ławki	21-71	7	osada, ślad produkcji okresu wpływów rzymskich
85	Ławki	21-71	8	osada starożytna, ślad osadnictwa nowożytnego
85	Ławki	21-71	9	śląd osadnictwa starożytnego, ślad produkcji okresu wpływów rzymskich
87	Ławki	21-71	10	śląd osadnictwa starożytnego, nowożytnego ślad produkcji okresu wpływów rzymskich
88	Ławki	21-71	11	śląd osadnictwa wczesnośredniowiecznego
89	Ławki	21-71	12	osada wczesnej epoki żelaza, ślad osadnictwa nowożytnego
90	Ławki	21-71	13	śląd produkcji okresu wpływów rzymskich
91	Ławki	21-71	14	śląd produkcji okresu wpływów rzymskich
92	Ławki	21-71	15	śląd produkcji okresu wpływów rzymskich
93	Ławki	21-71	16	śląd produkcji okresu wpływów rzymskich
94	Ławki	21-71	17	śląd produkcji okresu wpływów rzymskich
95	Ławki	21-71	18	osada, ślad produkcji okresu wpływów rzymskich
96	Ławki	21-71	19	śląd osadnictwa nowożytnego
97	Ławki	21-71	20	śląd produkcji okresu wpływów rzymskich
98	Ławki	21-71	21	śląd osadnictwa okresu wpływów rzymskich
99	Ławki	21-71	22	śląd produkcji okresu wpływów rzymskich, ślad osadnictwa średniowiecznego



Studium uwarunkowań i kierunków zagospodarowania przestrzennego miasta i gminy Ryn

100	Ławki	21-71	23	śląd produkcji okresu wpływów rzymskich
101	Ławki	21-71	24	śląd osadnictwa średniowiecznego, nowożytnego
102	Ławki	21-71	25	osada średniowieczna
103	Wejdyki	21-71	26	śląd osadnictwa średniowiecznego, nowożytnego
104	Wejdyki	21-71	27	osada średniowieczna
105	Ławki	21-71	1	cmentarzysko okresu wpływów rzymskich
106	Szymonka	21-72	2	osada nawodna wczesnej epoki żelaza, wczesnośredniowieczna
107	Stara Rudówka	21-72	3	obozowisko paleolit/mezolit
108	Ławki	21-72	4	osada późnośredniowieczna, śląd osadnictwa nowożytnego
109	Ławki	21-72	5	śląd osadnictwa późnośredniowiecznego
110	Ławki	21-72	6	śląd osadnictwa neolit
111	Ławki	21-72	7	śląd osadnictwa neolit, wczesna epoka żelaza
112	Ławki	21-72	8	śląd osadnictwa starożytnego, późnośredniowiecznego
113	Ławki	21-72	9	śląd osadnictwa starożytnego, późnośredniowiecznego
114	Ławki	21-72	10	śląd osadnictwa neolit, nowożytnego
115	Ławki	21-72	11	śląd osadnictwa późnośredniowiecznego
116	Mioduńskie	21-72	12	śląd osadnictwa neolit
117	Mioduńskie	21-72	13	śląd osadnictwa nowożytnego
118	Mioduńskie	21-72	14	śląd osadnictwa neolit
119	Mioduńskie	21-72	15	śląd osadnictwa neolit
120	Mioduńskie	21-72	16	śląd osadnictwa wczesna epoka żelaza
121	Mioduńskie	21-72	17	śląd osadnictwa neolit
122	Mioduńskie	21-72	18	śląd osadnictwa późnośredniowiecznego
123	Mioduńskie	21-72	19	śląd osadnictwa



				późnośredniowiecznego, nowożytnego
124	Mioduńskie	21-72	20	śląd osadnictwa nowożytnego
125	Szymonka	21-72	21	osada okresu wpływów rzymskich, śląd osadnictwa starożytnego
126	Szymonka	21-72	22	śląd osadnictwa nowożytnego
127	Szymonka	21-72	23	obozowisko starożytne
128	Prażmowo	21-72	24	śląd osadnictwa neolit, wczesna epoka żelaza, osada późnośredniowieczna, nowożytna
129	Prażmowo	21-72	25	śląd osadnictwa neolit
130	Prażmowo	21-72	26	śląd osadnictwa późnośredniowiecznego
131	Prażmowo	21-72	27	śląd osadnictwa neolit
132	Stara Rudówka	21-72	28	osada okresu wpływów rzymskich
133	Stara Rudówka	21-72	29	osada wczesnej epoki żelaza, śląd osadnictwa nowożytnego
134	Stara Rudówka	21-72	30	śląd osadnictwa neolit, wczesnej epoki żelaza, późnośredniowiecznego, nowożytnego
135	Prażmowo	21-72	31	śląd osadnictwa późnośredniowiecznego
136	Prażmowo	21-72	32	śląd osadnictwa nowożytnego
137	Prażmowo	21-72	33	śląd osadnictwa nowożytnego
138	Ławki	21-72	35	śląd osadnictwa neolit, starożytnego
139	Ławki	21-72	36	osada nowożytna
140	Ławki	21-72	37	osada wczesna epoka żelaza, śląd osadnictwa nowożytnego
141	Ławki	21-72	38	osada wczesna epoka żelaza, śląd osadnictwa późnośredniowiecznego
142	Ławki	21-72	39	śląd osadnictwa nowożytnego
143	Ławki	21-72	40	śląd osadnictwa starożytnego, późnośredniowiecznego
144	Ławki	21-72	41	śląd osadnictwa wczesna epoka żelaza, późne średniowiecze
145	Ławki	21-72	42	osada wczesna epoka żelaza, śląd



				osadnictwa późnośredniowiecznego
146	Ławki	21-72	43	osada wczesna epoka żelaza
147	Ławki	21-72	44	osada wczesna epoka żelaza, ślad osadnictwa późnośredniowiecznego, nowożytnego
148	Ławki	21-72	45	osada wczesna epoka żelaza, ślad osadnictwa późnośredniowiecznego
149	Szymonka	21-72	46	ślad osadnictwa nowożytnego
150	Szymonka	21-72	47	ślad osadnictwa późnośredniowiecznego
151	Szymonka	21-72	48	ślad osadnictwa nowożytnego
152	Szymonka	21-72	49	ślad osadnictwa wczesnośredniowiecznego
153	Szymonka	21-72	50	ślad osadnictwa epoki brązu. wczesnośredniowiecznego
154	Szymonka	21-72	51	osada późnośredniowieczna
155	Szymonka	21-72	52	ślad osadnictwa okresu wpływów rzymskich, nowożytnego
156	Szymonka	21-72	53	ślad osadnictwa epoki brązu, nowożytnego
157	Prażmowo	21-73	57	ślad osadnictwa wczesnośredniowiecznego, kultura pruska
158	Prażmowo	21-73	58	ślad osadnictwa, epoka kamienia
159	Prażmowo	21-73	59	ślad osadnictwa mezolit, wczesnośredniowiecznego
160	Prażmowo	21-73	60	ślad osadnictwa, wczesna epoka żelaza
161	Prażmowo	21-73	61	ślad osadnictwa średniowiecznego
162	Prażmowo	21-73	62	osada okresu wpływów rzymskich
163	Prażmowo	21-73	63	ślad osadnictwa, epoka kamienia
164	Skorupki	22-71	1	cmentarzysko, wczesna epoka żelaza
165	Skorupki	22-71	2	kurhan, wczesna epoka żelaza
166	Skorupki	22-71	3	cmentarzysko, okres wpływów rzymskich
167	Skorupki	22-71	21	ślad osadnictwa nowożytnego



168	Skorupki	22-71	22	osada średniowieczna
169	Skorupki	22-71	26	śląd osadnictwa nowożytnego
170	Skorupki	22-71	27	śląd osadnictwa nowożytnego

Źródło: opracowanie własne na podstawie danych Wojewódzkiego Konserwatora Zabytków w Elku

## 7. Uwarunkowania wynikające z warunków i jakości życia mieszkańców

### 7.1. Demografia

#### 7.1.1. Stan ludności

Liczba ludności miasta i gminy Ryn według danych Głównego Urzędu Statystycznego, na dzień 31.12.2007 r. wynosiła 6035 mieszkańców, co stanowiło 0,4% ludności województwa warmińsko-mazurskiego oraz 10,6% powiatu giżyckiego.

**Tabela 9. Sytuacja demograficzna gminy Ryn, powiatu giżyckiego oraz województwa warmińsko-mazurskiego w 2000 r. oraz 2007 r.**

Wyszczególnienie	Lata	Liczba ludności				Współczynnik feminizacji
		Ogółem	Mężczyźni	Kobiety	Ludność na km <sup>2</sup>	
województwo warmińsko-mazurskie	2000	1 433 225	701 123	732 102	59,2	104,4
	2007	1 428 848	696 283	732 565	59,1	105,2
powiat giżycki	2000	86 521	42 621	43 900	42,9	103,0
	2007	56 933	27 768	29 165	50,9	105,0
gmina Ryn	2000	6 296	3 145	3 151	29,8	100,2
	2007	6 035	3 010	3 025	28,5	100,5

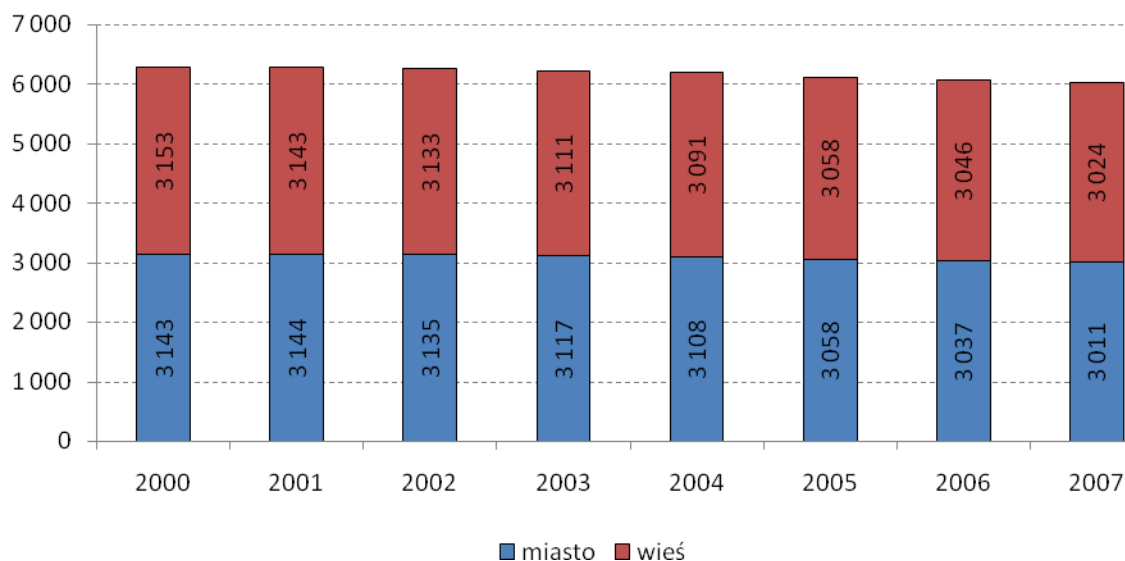
źródło: opracowanie własne na podstawie danych GUS

Liczba mieszkańców na obszarach wiejskich oraz zamieszkujących miasto Ryn jest bardzo zbliżona. Na obszarach wiejskich w 2007 roku zamieszkiwało 3011 osób (50,1% ogółu mieszkańców) natomiast w ośrodku miejskim 3024 (49,9% ogółu mieszkańców)





**Wykres 1. Liczba mieszkańców miasta oraz obszaru wiejskiego gminy Ryn**



źródło: opracowanie własne na podstawie danych GUS

Liczba mieszkańców gminy Ryn od początku analizowanego okresu do roku 2004 utrzymywała się na bardzo ustabilizowanym poziomie. W okresie tym liczba mieszkańców oscylowała od 6200 do 6300 osób. Od roku 2005 obserwuje się systematyczny spadek liczby ludności gminy Ryn. Spadek ten równomiernie rozkłada się zarówno na miasto Ryn jak i obszar wiejski gminy.

**Wykres 2. Gęstość zaludnienia w gminie Ryn w latach 2000 - 2007**



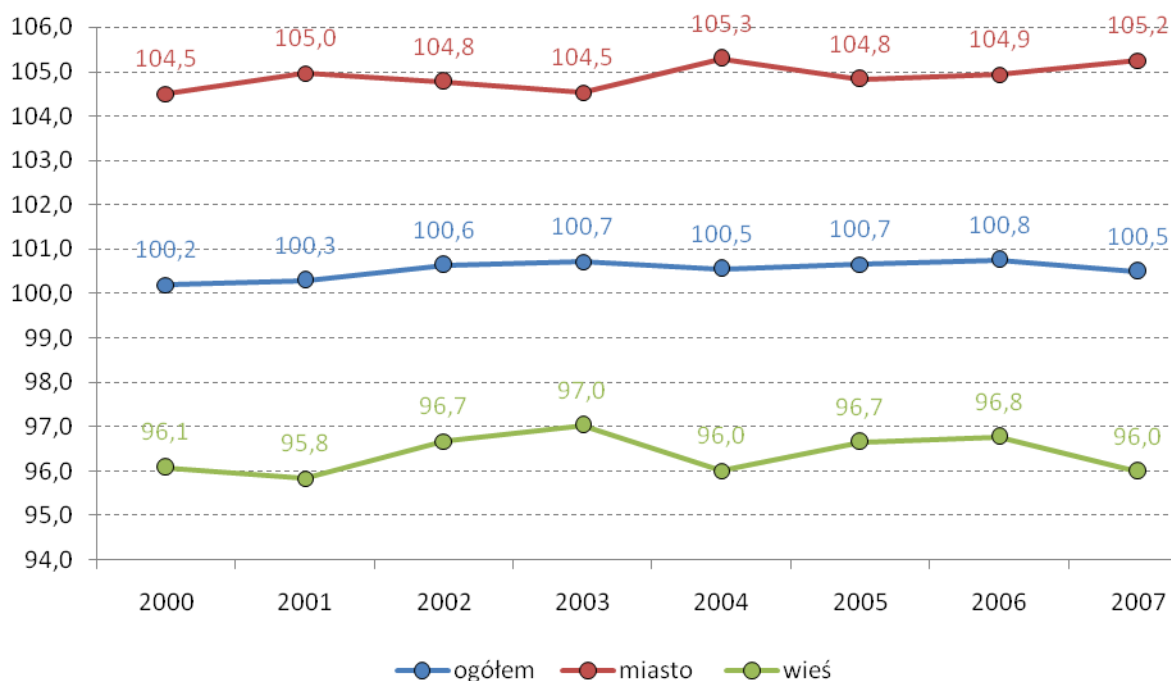
źródło: opracowanie własne na podstawie danych GUS



Wskaźnik gęstości zaludnienia w gminie Ryn w 2007 roku wynosił 28,5 osób/km<sup>2</sup> i był wyraźnie niższy niż średnia gęstość zaludnienia w województwie warmińsko-mazurskim. Obszar wiejski gminy Ryn jest bardzo słabo zaludniony. Na terenach wiejskich gminy Ryn wskaźnik gęstości zaludnienia wynosi 14,5 osoby na km<sup>2</sup> i jest wyraźnie niższy niż średnia gęstość zaludnienia obszarów wiejskich województwa warmińsko – mazurskiego.

Na koniec 2007 roku w ogólnej liczbie mieszkańców gminy Ryn kobiety stanowiły 50,1%. Na 100 mężczyzn przypadało 100 kobiet. Udział liczby kobiet różnie rozkładał się w mieście i na obszarach wiejskich. W mieście Ryn zauważalna była nadwyżka liczby kobiet nad liczbą mężczyzn. Na 100 mężczyzn przypadało 105 kobiet. Jest to wskaźnik charakterystyczny dla obszarów zurbanizowanych. Na obszarach wiejskich zjawisko było odwrotne. Na 100 mężczyzn przypadało jedynie 96 kobiet.

**Wykres 3. Współczynnik feminizacji w latach 2000 - 2007**



źródło: opracowanie własne na podstawie danych GUS

### 7.1.2. Ruch naturalny, migracje i przyrost rzeczywisty



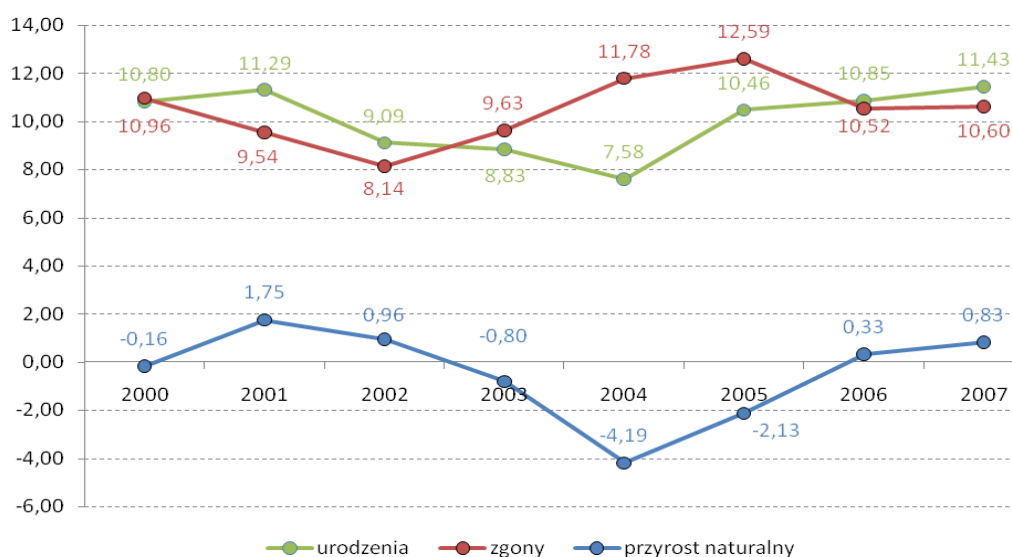
Tabela 10. Ruch naturalny ludności w gminie Ryn w latach 2000 - 2006

Wyszczególnienie	2000	2001	2002	2003	2004	2005	2006	2007
Urodzenia	68	71	57	55	47	64	66	69
Zgony	69	60	51	60	73	77	64	64
Przyrost naturalny	-1	11	6	-5	-26	-13	2	5
Urodzenia na 1000 mieszkańców	10,80	11,29	9,09	8,83	7,58	10,46	10,85	11,43
Zgony na 1000 mieszkańców	10,96	9,54	8,14	9,63	11,78	12,59	10,52	10,60
Przyrost naturalny na 1000 mieszkańców	-0,16	1,75	0,96	-0,80	-4,19	-2,13	0,33	0,83

Źródło: opracowanie własne na podstawie danych GUS

W latach 2001 – 2002 oraz 2006 – 2007 liczba urodzeń przewyższała liczbę zgonów natomiast w roku 2000 oraz w latach 2003 – 2005 można zauważyć wyraźny przewagę liczby zgonów nad liczbą urodzeń w latach 2003 – 2007. Najwyższy przyrost naturalny w analizowanym okresie wystąpił w 2001 roku natomiast rok 2004 cechował się najniższym przyrostem.

Wykres 4. Urodzenia i zgony w przeliczeniu na 1000 mieszkańców w gminie Ryn w latach 2000 – 2007



źródło: opracowanie własne na podstawie danych GUS

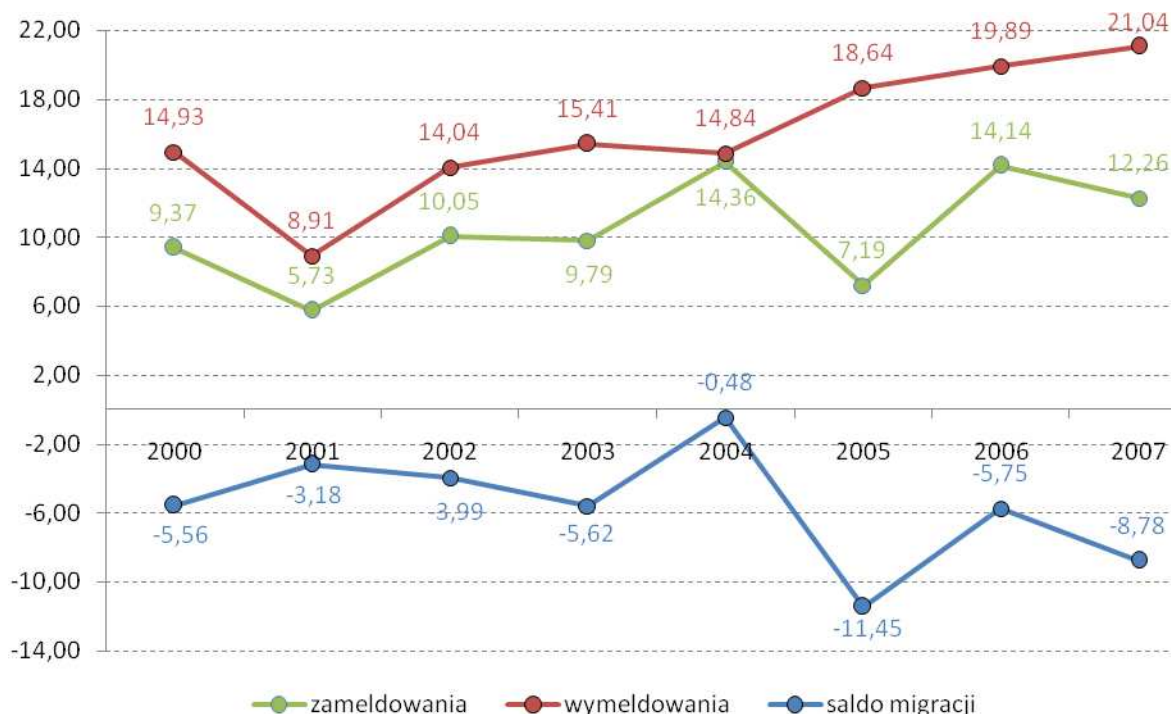


Tabela 11. Ruch migracyjny ludności w gminie Ryn w latach 2000 - 2006

Wyszczególnienie	2000	2001	2002	2003	2004	2005	2006	2007
Zameldowania	59	36	63	61	89	44	86	74
Wymeldowania	94	56	88	96	92	114	121	127
Saldo migracji	-35	-20	-25	-35	-3	-70	-35	-53
Zameldowania na 1000 mieszkańców	9,37	5,73	10,05	9,79	14,36	7,19	14,14	12,26
Wymeldowania na 1000 mieszkańców	14,93	8,91	14,04	15,41	14,84	18,64	19,89	21,04
Saldo Migracji na 1000 mieszkańców	-5,56	-3,18	-3,99	-5,62	-0,48	-11,45	-5,75	-8,78

Źródło: opracowanie własne na podstawie danych GUS

Wykres 5. Zameldowania, wymeldowania i saldo migracji w gminie Ryn w latach 2000 - 2007



źródło: opracowanie własne na podstawie danych GUS



Zmiany stałego miejsca zamieszkania i miejsca czasowego pobytu określone są jako wędrówki lub migracje ludności. Generalnie migracje dzielimy na wewnętrzne, odbywające się w ramach danego kraju i zewnętrzne, związane z wyjazdem poza granice kraju (tzw. emigracja) lub napływem do danego kraju (tzw. imigracja). Migracje stałe są wraz z ruchem naturalnym głównymi czynnikami wywołującymi zmiany w stanach zaludnienia, strukturze zaludnienia oraz innych strukturach demograficznych.

Gmina Ryn w przez cały analizowany okres charakteryzowała się ujemnym przyrostem naturalnym, który swoje minimum osiągnął w roku 2005. Jedynie w roku 2004 wartość wskaźnika zbliżyła się do wartości zerowej. Podwyższone ujemne saldo migracji zagranicznych zauważalne po roku 2004, jest typowe dla obszarów wiejskich. Wynika ono z migracji zarobkowych do państwa „starej” Unii Europejskiej.

**Tabela 12. Zestawienie ruchu naturalnego oraz ruchu migracyjnego w gminie Ryn w latach 2000 - 2007**

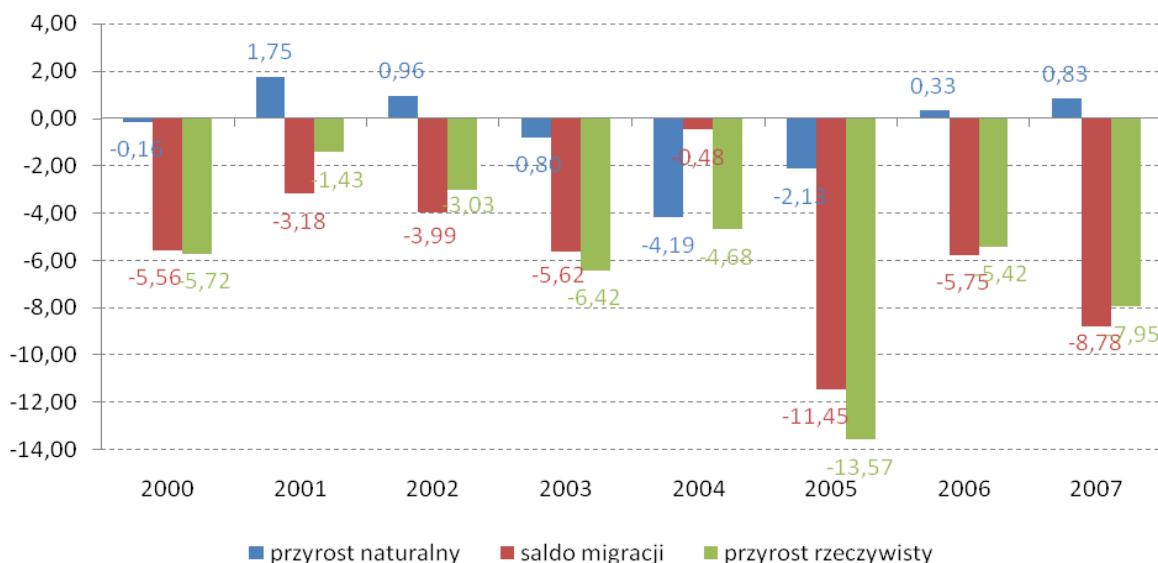
Wyszczególnienie	2000	2001	2002	2003	2004	2005	2006	2007
przyrost naturalny na 1000 mieszkańców	-0,16	1,75	0,96	-0,80	-4,19	-2,13	0,33	0,83
saldo migracji na 1000 mieszkańców	-5,56	-3,18	-3,99	-5,62	-0,48	-11,45	-5,75	-8,78
przyrost rzeczywisty na 1000 mieszkańców	-5,72	-1,43	-3,03	-6,42	-4,68	-13,57	-5,42	-7,95

Źródło: opracowanie własne na podstawie danych GUS

Przyrost rzeczywisty daje pełny obraz zmiany liczby mieszkańców gminy Ryn. Jest wyliczony poprzez zestawienie przyrostu naturalnego ze współczynnikami migracji. Stanowi sumę wielkości przyrostu naturalnego i salda migracji. Gmina Ryn przez cały analizowany okres charakteryzowała się ujemnym przyrostem rzeczywistym co było zjawiskiem negatywnym. Najwyższym ubytkiem liczby ludności charakteryzował się rok 2005 w którym z obszaru gminy ubyło 191 osób.



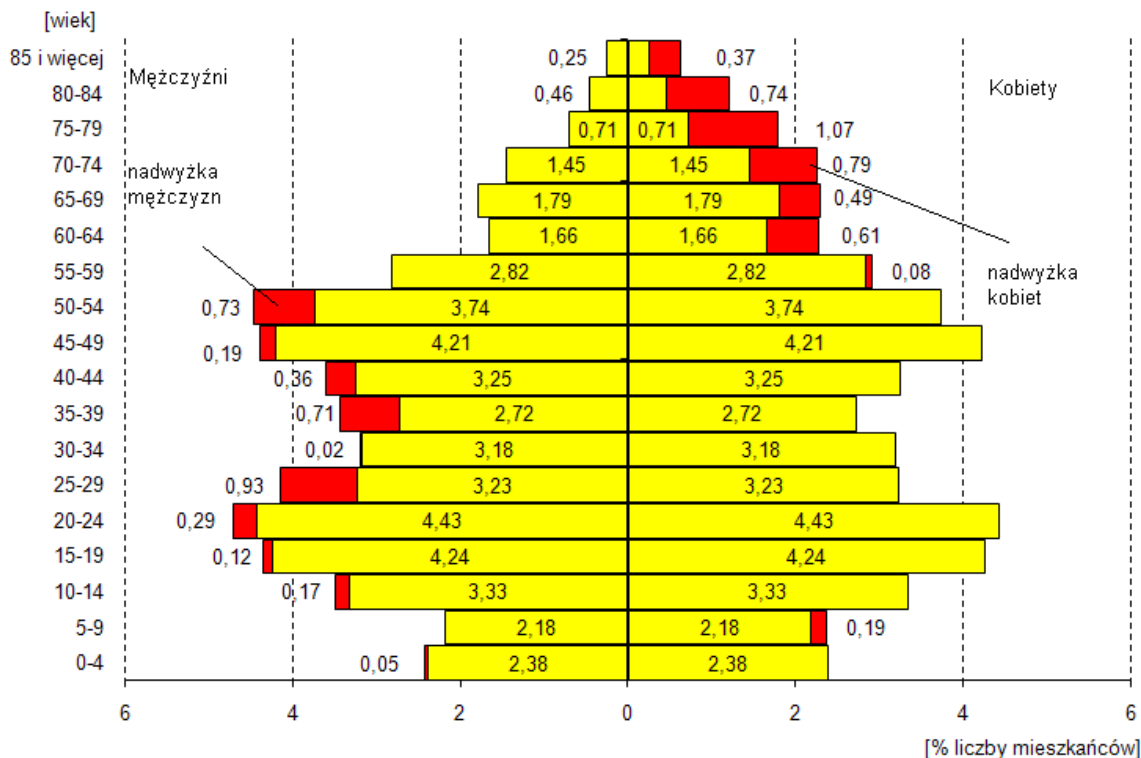
**Wykres 6. Przyrost naturalny, saldo migracji oraz rzeczywisty przyrost liczby mieszkańców w gminie Ryn w latach 2000 – 2007**



Źródło: opracowanie własne na podstawie danych GUS

### 7.1.3. Struktura płci i wieku

**Wykres 7. Struktura płci i wieku gminy w Ryn 2007 r.**



źródło: opracowanie własne na podstawie danych GUS



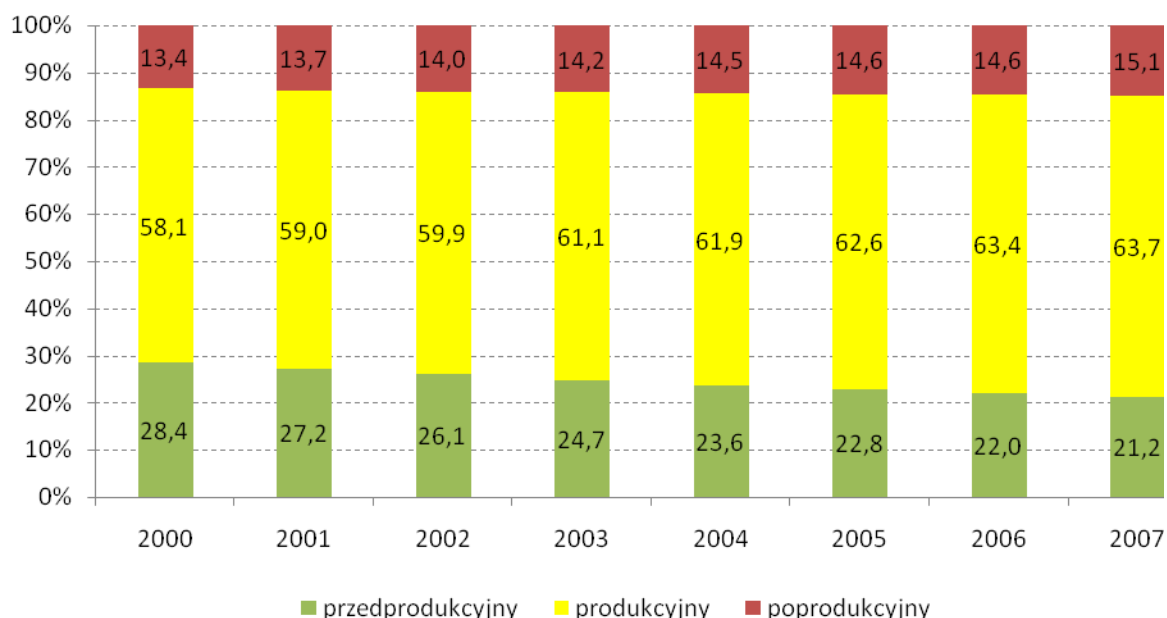
Wszystkie wcześniej omówione elementy ruchu naturalnego tworzą strukturę płci i wieku społeczeństwa. Wykonana na podstawie danych GUS piramida płci i wieku dla gminy Ryn ukazuje:

- systematyczny spadek liczebności roczników ludności w wieku poniżej 20 lat (coraz mniejszy udział roczników najmłodszych w strukturze społeczeństwa)
- dwa wyższe demograficzne (pierwszy z przełomu lat 50-tych i 60-tych XX w., drugi z początku lat 80-tych XX w.)
- przewagę liczby mężczyzn nad liczbą kobiet w wieku od 0 do 54 lat
- znaczną przewagę liczby kobiet nad liczbą mężczyzn wieku ponad 59 lat
- obecnie najbardziej liczną grupą wiekową w gminie Ryn jest ludność w wieku od 20 do 24 lat, drugą bardzo liczną grupą wiekową jest ludność w wieku od 50 do 54 lat.

Aktualny typ struktury płci i wieku społeczeństwa jest formą pośrednią między kształtem dzwonu i wrzeciona, która wykazuje trend regresywny.

Struktura wiekowa ludności bezpośrednio przekłada się na strukturę wieku ekonomicznego ludności.

**Wykres 8. Ludność wg ekonomicznych grup wieku w gminie Ryn w latach 2000 - 2007**



Źródło: opracowanie własne na podstawie danych GUS



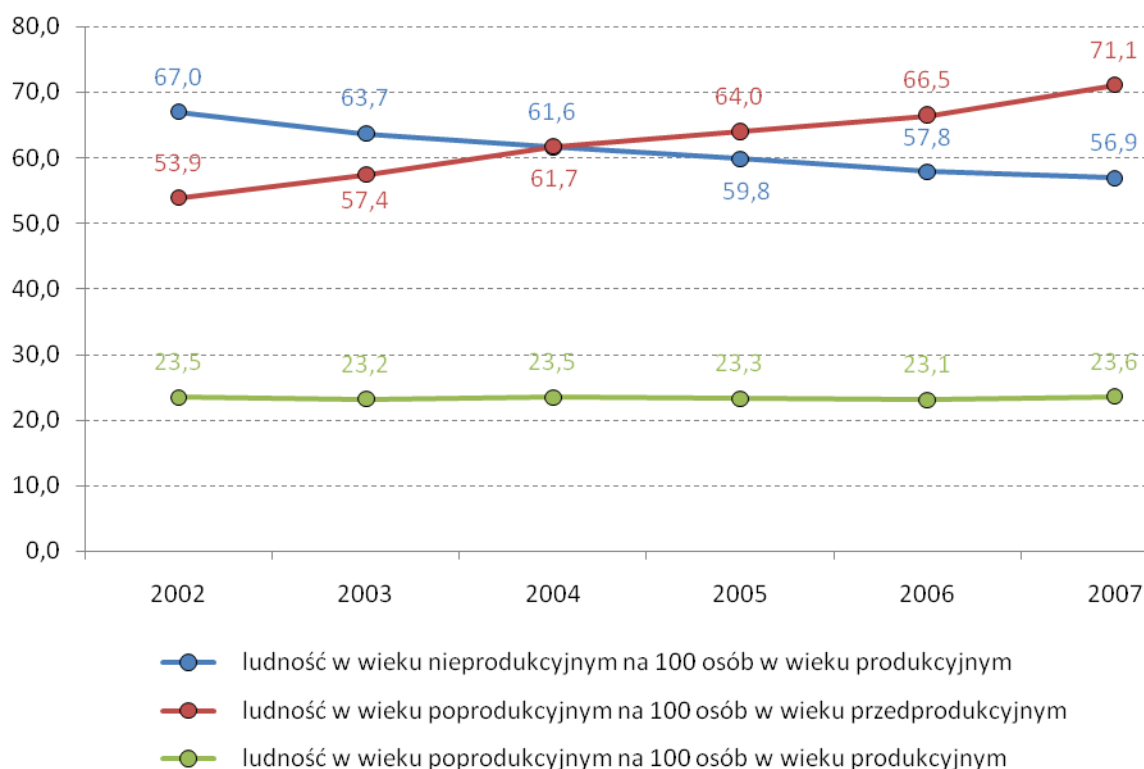
**Tabela 13. Ludność wg ekonomicznych grup wieku w gminie Ryn w latach 2000 – 2007**

Wyszczególnienie	2000	2001	2002	2003	2004	2005	2006	2007
Przedprodukcyjny	1 760	1 677	1 604	1 511	1 430	1 368	1 312	1 254
Produkcyjny	3 598	3 639	3 682	3 734	3 756	3 748	3 779	3 768
Poprodukcyjny	832	847	864	868	882	875	873	891

Źródło: opracowanie własne na podstawie danych GUS

W gminie Ryn od początku analizowanego okresu systematycznie rośnie liczba osób w wieku produkcyjnym oraz poprodukcyjnym, natomiast spada liczba osób w wieku przedprodukcyjnym. Taka sytuacja świadczy o starzeniu się społeczeństwa, którą potwierdzają wskaźniki obciążenia demograficznego.

**Wykres 9. Wskaźniki obciążenia demograficznego w gminie Ryn w latach 2002 – 2007**



Źródło: opracowanie własne na podstawie danych GUS

Wskaźnik ludności w wieku poprodukcyjnym przypadających na 100 osób w wieku przedprodukcyjnym wzrósł od poziomu 53,9 (2002 r.) do poziomu 71,1 (2007 r.) Przyrost ludności w wieku poprodukcyjnym częściowo rekompensowany był przez przyrost ludności



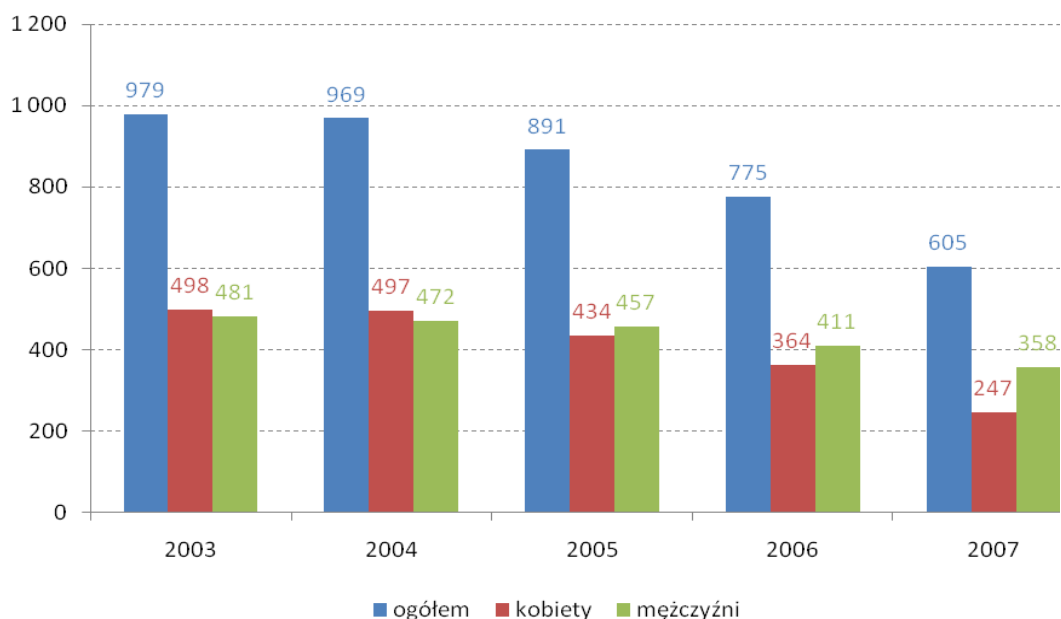


w wieku produkcyjnym. Przez cały charakteryzowany okres spadał wskaźnik ludności w wieku nieprodukcyjnym przypadająca na 100 osób w wieku produkcyjnym. W roku 2000 wskaźnik ten wynosił 67,0 natomiast w roku 2007 wynosił już tylko 57,5 osób w wieku nieprodukcyjnym przypadających na 100 osób w wieku produkcyjnym. Zmniejszenie liczby osób w wieku nieprodukcyjnym w analizowanym okresie spowodowane było głównie wejściem w wiek produkcyjny zwiększonej liczby osób w wieku nieprodukcyjnym. Przez cały analizowany okres na stabilnym poziomie utrzymywał się wskaźnik ludności w wieku poprodukcyjnym przypadającej na 100 osób w wieku produkcyjnym. Zmniejszenie się liczby ludności w rocznikach najmłodszych będzie powodowało dalszy wzrost obciążenia demograficznego.

## 7.2. Sfera gospodarcza

### 7.2.1. Bezrobotni

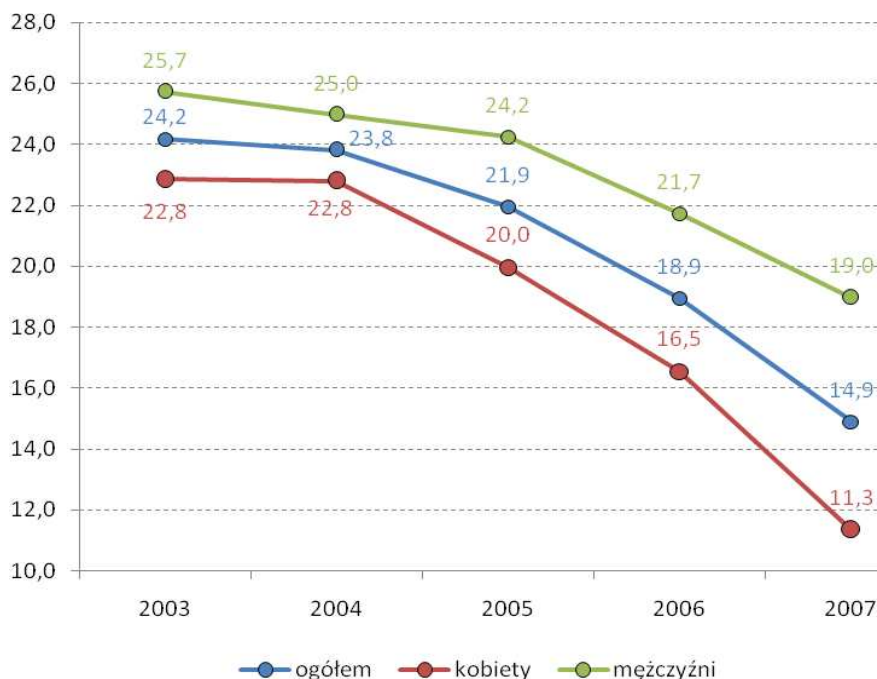
Wykres 10. Liczba bezrobotnych w gminie Ryn w latach 2003 – 2007



Źródło: opracowanie własne na podstawie danych GUS



Wykres 11. Stopa bezrobocia w gminie Ryn w latach 2003 – 2007



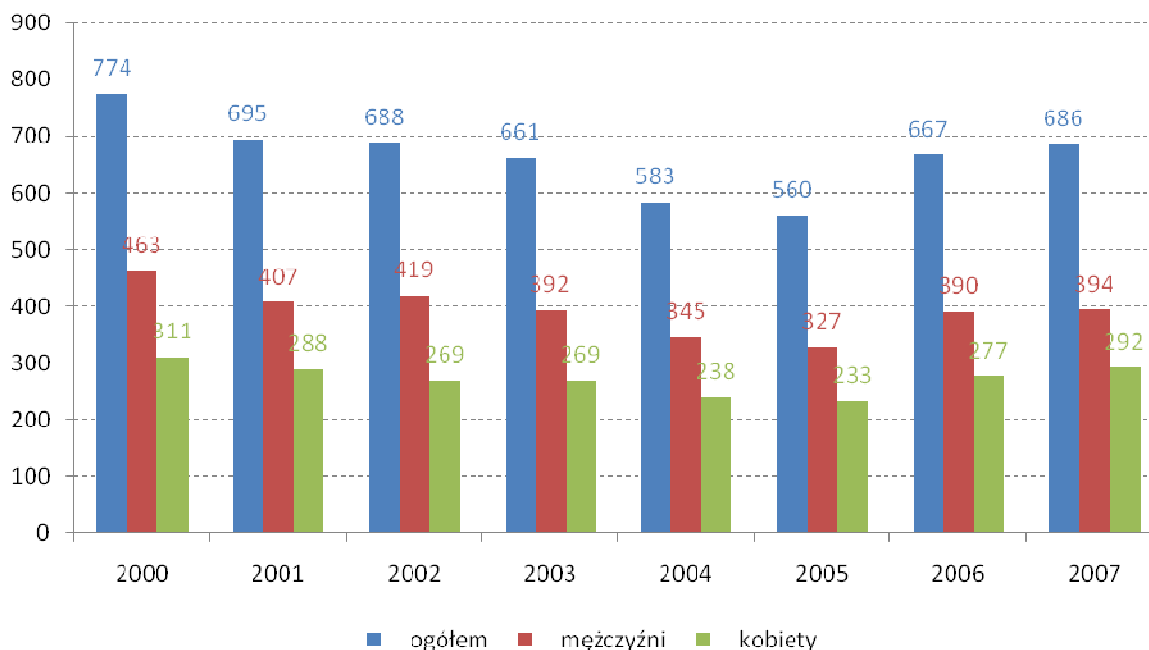
Źródło: opracowanie własne na podstawie danych GUS

Stopa bezrobocia w gminie Ryn na koniec grudnia 2007 r. wynosiła 14,9% i była niższa niż średnia stopa bezrobocia województwa warmińsko-mazurskiego, która w tym samym czasie wynosiła 18,9%. W latach 2000 - 2004 stopa bezrobocia utrzymywała się na stabilnym poziomie około 25%. Po roku 2003 zauważa się bardzo wyraźny spadek liczby zarejestrowanych bezrobotnych. W roku 2006 stopa bezrobocia w gminie spadła poniżej 20% , a w 2007 roku do poziomu 14,9%. Spadek bezrobocia w gminie jest zgodny z obserwowaną od 2002 roku tendencją spadku osób pozostających bez pracy, nie tylko w regionie, ale i całym kraju. Cechą mającą istotny wpływ na zróżnicowanie zagrożenia bezrobociem jest wiek ludności aktywnej zawodowo. Na najwyższe ryzyko znalezienia się w kategorii bezrobotnych narażone są osoby młode. Najliczniejszą grupę wśród bezrobotnych w 2007 roku stanowiły osoby w wieku 18 – 34 lata. Najmniej liczna była grupa osób bezrobotnych w wieku 55 lat i więcej.

### 7.2.2. Pracujący



**Wykres 12. Liczba pracujących z podziałem na płeć w gminie Ryn w latach 2000 – 2007**



Źródło: opracowanie własne na podstawie danych GUS

Liczba pracujących w gminie Ryn w latach 2000 – 2004 wykazywała tendencję malejącą. Po roku 2005 zauważalny jest wyraźny wzrost liczby pracujących. W 2000 roku w gminie pracowało 774 mieszkańców gminy (57,4% - mężczyźni, 42,6% - kobiety). Po siedmiu latach 2006 roku w gminie Ryn zatrudnionych było 686 mieszkańców z czego 57,7% stanowili mężczyźni, natomiast 42,3% kobiety. Najniższą liczbę pracujących w gminie Ryn odnotowano w 2005 roku. W roku tym w głównym miejscu pracy zatrudnionych było 560 osób (327 mężczyzn, 233 kobiety).

### 7.3. Sfera społeczna

#### 7.3.1. Mieszkalnictwo

**Tabela 14. Sytuacja mieszkaniowa w latach 2000-2007**

Rok	Miasto			Obszar wiejski			Gmina ogółem		
	Mieszkania	Izby	Powierzchnia (m <sup>2</sup> )	Mieszkania	Izby	Powierzchnia (m <sup>2</sup> )	Mieszkania	Izby	Powierzchnia (m <sup>2</sup> )
2000	983	3 173	52 585	896	3 538	62 464	1 879	6 711	115 049
2001	985	3 194	53 071	898	3 547	62 747	1 883	6 741	115 818



2002	974	3 338	55 194	849	3 371	63 626	1 823	6 709	118 820
2003	1 006	3 456	57 363	949	3 769	71 793	1 955	7 225	129 156
2004	1 009	3 470	57 702	953	3 797	72 350	1 962	7 267	130 052
2005	1 011	3 486	58 067	960	3 840	73 277	1 971	7 326	131 344
2006	1 011	3 486	58 067	963	3 854	73 619	1 974	7 340	131 686
2007	1 012	3 490	58 179	967	3 870	73 980	1 979	7 360	132 159

Źródło: opracowanie własne na podstawie danych GUS

Na sytuację mieszkaniową oddziałuje wiele czynników, wśród których do najważniejszych zalicza się zasoby mieszkaniowe, powierzchnię użytkową, tempo rozwoju budownictwa mieszkaniowego itp.

Zasoby mieszkaniowe na terenie gminy Ryn w 2007 r. wynosiły 1 979 mieszkań, w których znajdowało się 7 360 izb, o łącznej powierzchni 132 159 m<sup>2</sup>. Przeciętna powierzchnia jednego mieszkania wynosiła 66,78 m<sup>2</sup>. W latach 2000-2007 zasoby mieszkaniowe w mieście zwiększyły się o 29 mieszkań, a na obszarze wiejskim - o 71 mieszkań. Natomiast w ciągu 7 lat łączna ilość izb wzrosła w sumie o 649, a średnia powierzchnia użytkowa mieszkania wzrosła o 5,5m<sup>2</sup>.

Wszystkie wskaźniki wskazują na poprawę jakości zamieszkania na podobnym poziomie jaki ma miejsce w całym powiecie giżyckim. Porównując wskaźniki dotyczące mieszkalnictwa miasta i gminy Ryn do wskaźników innych gmin powiatu giżyckiego nie zauważa się znacznych odstępstw. Sytuacja mieszkaniowa jest podobna w całym regionie.

**Tabela 15. Ilość mieszkań wg form własności w 2007 r.**

Wyszczególnienie	Rok	Zasoby gmin - komunalne	Zasoby spółdzielni mieszkaniowych	Zasoby zakładów pracy	Zasoby osób fizycznych	Zasoby pozostałych podmiotów
Miasto	2007	234	193	10	570	5
Obszar wiejski	2007	29	0	79	854	5
Gmina	2007	263	193	89	1 424	10

Źródło: opracowanie własne na podstawie danych GUS

Najwięcej mieszkań, zarówno w mieście jak i na obszarze wiejskim w 2007 r. należało do osób fizycznych - średnio ok. 71% (na obszarze wiejskim ok. 88% i na terenie miasta ok. 56%). Zasoby mieszkaniowe osób fizycznych mają tendencje wzrostową, gdyż w 2000 r. wynosiły średnio ok. 65% (na obszarze wiejskim ok. 84% i na terenie miasta ok. 48%). Natomiast wynoszące w 2000 r. zasoby komunalne – 16%, zasoby spółdzielni



mieszkaniowych – 11% oraz zasoby zakładów pracy 7% zmalały w 2007 r. do poziomu – 13%, 10% i 4%. Jedynie zasoby pozostałych podmiotów utrzymały się na poziomie niezmiennym.

### 7.3.2. Oświata

#### 7.3.2.1. Przedszkola

Na terenie miasta i gminy Ryn znajduje się jedno przedszkole w Zespole Szkolno-Przedszkolnym w Rynie przy ul. Kopernika 16 oraz cztery oddziały przedszkolne podporządkowane samorządowi gminnemu. Liczba dzieci objętych wychowaniem przedszkolnym wynosiła w 2007 r. 90 wg danych GUS. Przewidziana liczba miejsc dla dzieci wynosiła 100 i jest na obecne zapotrzebowanie optymalna.

#### 7.3.2.2. Szkoły podstawowe

Na terenie miasta i gminy Ryn działają trzy szkoły podstawowe podległe samorządowi gminnemu. Uczyło się tam w 2007 r. 390 uczniów, z czego 86 uzyskało status absolwenta.

**Tabela 16. Szkoły podstawowe w mieście i gminie Ryn, lata 2000 i 2007**

Rok	Liczba placówek	Liczba uczniów	Liczba absolwentów	Liczba uczniów na jedno pomieszczenie
2000	3	661	109*	22
2007	3	390	86	10,8

\*) 2001 r.

Źródło: Opracowanie własne na podstawie danych GUS.

Na przełomie 7 lat liczba uczniów uczęszczających do szkół podstawowych uległa znacznemu zmniejszeniu. Co za tym idzie zmniejszyła się również liczba absolwentów. W przeciągu 7 lat nie zmieniła się ilość szkół.

**Tabela 17. Szkoły podstawowe w mieście i gminie Ryn**

L.p.	Nazwa szkoły	Adres



1.	Szkoła Podstawowa im. Bojowników o Polskość Warmii i Mazur w Rynie	ul. Hanki Sawickiej 8a 11-520 Ryn
2.	Szkoła Podstawowa w Skopie	Skop 9 11-520 Ryn
3.	Szkoła Podstawowa w Sterławkach Wielkich	Sterławki Wielkie 51 11-520 Ryn

Źródło: Opracowanie własne na podstawie danych Kuratorium Oświaty w Olsztynie.

### 7.3.2.3. Szkoły gimnazjalne

Na terenie miasta Ryn działała jedno gimnazjum podległe samorządowi gminnemu. Uczyło się tam w 2007 r. 264 uczniów, z czego 82 uzyskało status absolwenta.

**Tabela 18. Gimnazja w mieście i gminie Ryn, lata 2000 i 2007**

Rok	Liczba placówek	Liczba uczniów	Liczba absolwentów	Liczba uczniów na jedno pomieszczenie
2000	1	239	113*	29,8
2007	1	264	82	15,5

\*) 2002 r.

Źródło: Opracowanie własne na podstawie danych GUS.

Podobnie jak w przypadku szkół podstawowych liczba uczniów uczęszczających do gimnazjum uległa zmniejszeniu. Znacznie zmniejszyła się również liczba uczniów na jedno pomieszczenie z 29,8 w 2000 r. do 15,5 w 2007 r. oraz liczba absolwentów z 113 w 2002 r. do 82 w 2007 r. Na terenie miasta Ryn istnieje jedno gimnazjum przy ul. H. Sawickiej 8a.

### 7.3.2.4. Szkoły średnie i ponadgimnazjalne

Na terenie miasta i gminy Ryn brak jest szkół średnich i ponadgimnazjalnych. Młodzież chcąc kontynuować naukę po zakończeniu gimnazjum uczęszcza do liceów ogólnokształcących, techników lub szkół zawodowych w Giżycku, Kętrzynie i Mrągowie.



### 7.3.2.5. Uczelnie wyższe

Na terenie miasta i gminy Ryn brak jest uczelni wyższych. Najbliższymi miejscowościami, w których mieszkańcy mogą zdobyć wyższe wykształcenie są Giżycko i Mrągowo, gdzie funkcjonują zarówno publiczne jak i niepubliczne szkoły policealne.

### 7.3.3. Ochrona zdrowia

Na terenie miasta i gminy Ryn działa jeden niepubliczny zakład opieki zdrowotnej oraz dwie praktyki lekarskie. Wg danych GUS w 2007 r. funkcjonowały dwie apteki, a liczba ludności na jedną aptekę ogólnodostępną wynosiła 2957 mieszkańców, co stawia gminę Ryn na wysokiej pozycji pod tym względem w powiecie giżyckim. W zakresie opieki szpitalnej mieszkańcy korzystają głównie ze szpitala w Giżycku.

### 7.3.4. Kultura

Główną placówką służącą upowszechnianiu kultury w mieście jest Ryńskie Centrum Kultury organizujące m.in.:

- imprezy plenerowe i kameralne, koncerty w hali widowiskowej oraz wernisaże;
- koła zainteresowań dla dzieci i młodzieży - kółko teatralne, dziennikarskie, tańca współczesnego, tańca ludowego, plastyczne;

W Ryńskim Centrum Kultury znajdują się m.in.:

- Ryńskie Zbiory Muzealne w "Galerii pod Imbrykiem" utworzone ze spuścizny Muzeum Regionalnego w Rynie (m.in. jedyna zachowana na Warmii i Mazurach łódź - dłubankę, krzesło gdańskie);
- "Galeria z Latarnią" - galeria sztuki;
- Kino "Łabędź" (134 miejsca)- funkcjonujące regularnie w sezonie letnim;
- Punkt Informacji Turystycznej - czynny cały rok.

Na terenie gminy Ryn funkcjonuje również Miejska Biblioteka Publiczna przy ul. Świerczewskiego 2 z księgozbiorem wynoszącym 21 171 woluminów (dane GUS z 2007 r.). Liczba ta zmalała w przeciągu 7 lat o niemalże 2300 pozycji. Rocznie korzysta z niej średnio 1000 czytelników wypożyczając około 18900 książek.



### 7.3.5. Sport i rekreacja

Od 1952 r. istnieje w Rynie klub piłkarski Pogoń Ryn. Młodzież poza lekcjami wychowania fizycznego oraz dorośli spędzają czas uprawiając sport m.in.:

- na stadionie miejskim w Rynie (powierzchnia ok. 1,56 ha);
- w sali gimnastycznej w Rynie na tzw. SKS-ach;
- na boiskach sportowych w: Skopie, Monetkach i Sterławkach Wielkich;
- na plażach i kąpieliskach w Rynie, Wejdykach, Grzybowie, Ławkach, Prażmowie, Szymonce, Knisie, Rybicalu i Skorupkach;
- w portach żeglarskich w Rynie.

## 8. Uwarunkowania wynikające z zagrożenia bezpieczeństwa ludności i jej mienia

Zagrożenia bezpieczeństwa ludności i jej mienia można podzielić na dwa rodzaje: te wynikające z uwarunkowań przyrodniczych (naturalne) i te będące wynikiem działalności człowieka (antropogeniczne).

### 8.1. Zagrożenia naturalne

W związku z anomaliami klimatycznymi i występującymi w ostatnich latach nietypowymi zjawiskami przyrodniczymi, należy zwrócić uwagę na zagrożenia naturalne. Największym potencjalnym źródłem takich zagrożeń są powodzie, zatonięcia, dopływ nieznanymi zanieczyszczeń, pożary, wichury, susze i gradobicie. Zjawiska te oddziałują niekorzystnie na uprawy polowe, powodując podtapianie lub zalewanie pól, mogą stwarzać zagrożenia dla ludzi i mienia.

Na obszarze gminy Ryn nie ma terenów zagrożonych powodzią ani nie zarejestrowano terenów zagrożonych występowaniem osuwisk. Jedyne zagrożenia jakie są w stanie zagrozić mieszkańcom to ekstremalne zjawiska klimatyczne. Nie odnotowano dotychczas występowania wyżej wymienionych zagrożeń.

### 8.2. Zagrożenia antropogeniczne

Do potencjalnych zagrożeń antropogenicznych można zaliczyć:





- występowanie napowietrznych linii elektroenergetycznych 400kV i 110 kV, a co za tym idzie występującego wzdłuż nich pola elektromagnetycznego,
- rozszczelnienie rurociągów i gazociągów w wyniku wad fabrycznych, zmęczenia materiału (szczególnie pod drogami) lub nieprawidłowo działającej instalacji ochronnej,
- transport materiałów i substancji niebezpiecznych (toksycznych, łatwopalnych, wybuchowych) głównie na drogach krajowych, wojewódzkich oraz szlakach kolejowych powodując m. in. zagrożenie zanieczyszczenia gleb oraz pożarowe na terenach leśnych,

Na obszarze gminy Ryn nie występują zakłady o dużym ryzyku wystąpienia awarii przemysłowej i brak jest magazynów materiałów i substancji niebezpiecznych.

## **9. Uwarunkowania wynikające z ze stanu systemu komunikacji i infrastruktury technicznej**

### **9.1. Infrastruktura techniczna**

#### **9.1.1 Gospodarka wodno – ściekowa**

Zasoby wód w dostępnych ujęciach studziennych w Rynie, Ławkach, Wejdykach i miejscowości Orło przewyższają obecnie zużycie wody w gminie. Stopień zwodociągowania gminy jest jeszcze niedostateczny, dlatego gmina zamierza doprowadzić sieć wodociągową do jak największej liczby budynków mieszkalnych i gospodarstw wiejskich. Ma to na celu poprawę jakości życia mieszkańców gminy oraz stworzenie lepszych warunków dla rozwoju działalności gospodarczej (np. agroturystyka). Dodatkowym zadaniem jest przebudowa już istniejących ujęć, niezbędna jest także systematyczna kontrola stanu technicznego urządzeń wchodzących w skład systemów zaopatrzenia w wodę (przewody przesyłowe, sieć rozdzielcza, zbiorniki wyrównawcze itp.) oraz ilości dostarczanej wody do sieci w celu ograniczenia strat wody. Należy także utrzymywać ujęcia wody w studniach kopalnych jako awaryjne.

W związku z tym, że rozwój sieci wodnej i kanalizacyjnej prowadzi do polepszenia standardu życia mieszkańców gminy miejsko - wiejskiej Ryn, priorytetowym działaniem będzie zapewnienie przyłączenia do zbiorczej sieci kanalizacji sanitarnej terenów znajdujących się w granicach aglomeracji ściekowej wyznaczonej Rozporządzeniem



Wojewody Warmińsko – Mazurskiego Nr 7 z dnia 11 stycznia 2006 r. w sprawie wyznaczenia aglomeracji Ryn (Dz. U. Nr 12, poz. 310 z późn. zmianami).

Kanalizacją powinny zostać objęte tereny budownictwa mieszkaniowego wielorodzinnego i jednorodzinne, obszary zabudowy zwartej i skupionej, szkół, przedszkoli, ośrodków zdrowia, tereny przemysłowe i usługowe.

Sieć kanalizacji deszczowej również wymaga rozbudowy, ponieważ istniejący odcinek o długości 2,5 km nie zabezpiecza potrzeby odprowadzania tych wód.

### **9.1.2 Gospodarka odpadami**

Gmina miejsko – wiejska Ryn nie posiada własnego składowiska odpadów. Wszystkie odpady wywożone są za pomocą firm świadczących usługi transportowe na wysypisko „Mażany” w okolicach Kętrzyna. Poprzednie składowisko gminne w m. Knis zostało poddane rekultywacji.

Dużym problemem jest brak segregacji odpadów. Dlatego też gmina postanowiła zakupić specjalistyczny tabor do odbioru odpadów stałych oraz kontenery do segregowanych odpadów stałych. Selektywną zbiórkę odpadów należy zacząć od tworzyw sztucznych, które zajmują znaczną objętość przy ewentualnym składowaniu, a i zbyt na te surowce jest w miarę zapewniony. Ustawianie odpowiednich pojemników na te odpadki należy rozpocząć od placówek handlowych i dużych skupisk ludności. Zebrane odpady należy przetransportować do miejsc ich odzysku lub przygotowania do przekazania kolejnemu odbiorcy.

W przypadku odpadów niebezpiecznych (tj. zużyte oleje smarowe, opony, azbest itp.), należy dostarczyć je za pomocą firm przewozowych w wyznaczone przez gminę miejsca.

### **9.1.3 Elektroenergetyka**

Gmina Ryn zasilana jest w energię elektryczną za pomocą punktów tj. Główny Punkt Zasilający 110/15 kV, zasilany linią napowietrzną 110 kV Mrągowo - Mikołajki oraz Główny Punkt Zasilający 110/15 kV Giżycko, zasilany linią napowietrzną 110 kV Wydminy - Giżycko – Kętrzyn.

Przebiegająca przez teren gminy linia 110 kV jest źródłem pola elektromagnetycznego, dlatego też obiekty budowlane przeznaczone na stały pobyt ludzi i zwierząt należy lokalizować w odległości poziomej min. 14,5 m od skrajnego przewodu linii. Odległość ta może ulec zmniejszeniu, w przypadku gdy dopuszczalne wartości pola



elektromagnetycznego zostaną dotrzymane. Jest to warunek wymagający potwierdzenia szczegółowymi obliczeniami i pomiarami kontrolnymi. Decyzję lokalizacyjną, przy zmniejszeniu podanych wcześniej odległości, wydaje organ administracyjny stopnia wojewódzkiego w porozumieniu z inspektorem sanitarnym.

#### 9.1.4 Gazyfikacja

Miasto Ryn jest zasilane w gaz ziemny z krajowego systemu gazowniczego. Przez miasto i gminę przebiega gazociąg wysokiego ciśnienia, który jest własnością Pomorskiej Spółki Gazownictwa, Oddział Zakład Gazowniczy w Olsztynie:

- DN 125 relacji Mrągowo – Giżycko, rok budowy – 1977 r.;
- DN 80 odgałęzienie do SRP Ryn, rok budowy – 1978 r.;
- DN 65 odgałęzienie do SRP Monetki, rok budowy – 1980 r.;
- DN 100 relacji Ryn-Mikołajki, rok budowy – 1989 r.

Redukcja ciśnienia gazu z wysokiego na niskie dla Rynu następuje w dwóch stacjach redukcyjnych:

- SRP Ryn ; przepustowość  $Q=600\text{m}^3/\text{h}$ ; rok budowy – 1978 r. (modernizacja w 1998 r.);
- SRP Monetki; przepustowość  $Q=300\text{m}^3/\text{h}$ ; rok budowy – 1980 r.

Przebiegające przez teren gminy gazociągi pracujące pod ciśnieniem 5,5 Mpa posiadają strefy zagrożenia wybuchem i wymagania w zakresie podstawowych odległości bezpiecznych, zgodnie z obowiązującymi przepisami Rozporządzenia Ministra Gospodarki z dnia 30 lipca 2001 r. w sprawie warunków technicznych, jakim powinny odpowiadać sieci gazowe.

#### 9.1.5 Telekomunikacja

Obsługę telekomunikacyjną w mieście i gminie zapewnia Telekomunikacja Polska S.A. Poprzez Rejon w Giżycku.

Teren gminy jest objęty zasięgiem telefonii komórkowej systemu CENTERTEL, GSM+, ERA GSM oraz POLKOMTEL.

Na terenie miasta i gminy Ryn znajdują się trzy wieże telekomunikacyjne.

## 9.2. Transport drogowy, kolejowy i wodny



### 9.2.1. Sieć drogowa

W granicach administracyjnych gminy Ryn układ komunikacji drogowej tworzą drogi:

- krajowa,
- wojewódzkie,
- powiatowe,
- gminne.

#### 9.2.1.1. Droga krajowa

Przez gminę Ryn przebiega droga krajowa nr 59 (Giżycko – Ryn – Mrągowo – Stare Kielbonki – Rozogi), klasy technicznej G. Droga ta stanowi podstawowe połączenie komunikacyjne gminy z sąsiednimi gminami oraz najbliższymi miastami m.in. z miastem Giżycko i z miastem Mrągowo.

#### 9.2.1.2. Drogi wojewódzkie

W gminie znajdują się 3 drogi wojewódzkie. Ich wykaz wraz z numeracją znajduje się w tabeli poniżej.

**Tabela 19. Wykaz dróg wojewódzkich na terenie miasta i gminy Ryn**

Nr drogi	Klasa techniczna	Przebieg drogi
592	G	Bartoszyce – Kętrzyn – Sterławki Wielkie – Giżycko
642	Z	Sterławki Wielkie – Ryn – Woźnice
643	Z	Wilkasy – Kozin – dr krajowa 16

Źródło: opracowanie własne na podstawie danych Zarządu Dróg Wojewódzkich w Olsztynie.

#### 9.2.1.3. Drogi powiatowe

Przez obszar miasta i gminy Ryn przebiega 10 dróg powiatowych, administrowanych przez Zarząd Dróg Powiatowych w Giżycku. Zestawienie poszczególnych dróg wraz z ich numerami znajduje się w tabeli poniżej.

**Tabela 20. Wykaz dróg powiatowych na terenie miasta i gminy Ryn**



L.p.	Nr drogi	Klasa techniczna	Przebieg drogi
1	1616 N	Z	Ryn – Słabowo- dr powiatowa 1618 N
2	1622 N	D	Słabowo - Wyszembork
3	1726 N	Z	Ryn – Stara Rudówka- dr wojewódzka 643
4	1728 N	L	dr powiatowa 1729N – Kronowo – dr wojewódzka 592 – Jeziorko – dr krajowa 59
5	1733 N	Z	Kętrzyn – Nakomiady – Ryn
6	1737 N	D	Koczarki – dr powiatowa 1616N
7	1778 N	D	Zielony Lasek – Mioduńskie
8	1787 N	L	Ryn – Skorupki
9	1789 N	L	Ryn – Ławki – dr wojewódzka 642
10	1791 N	D	Skop – Stara Rudówka

Źródło: Opracowanie własne na podstawie danych Zarządu Dróg Powiatowych w Giżycku

#### 9.2.1.4. Drogi publiczne gminne

Przez obszar miasta i gminy Ryn przebiega 25 dróg publicznych gminnych stanowiących uzupełnienie dróg krajowych, wojewódzkich i powiatowych. Zestawienie poszczególnych dróg wraz z ich numerami znajduje się w tabeli poniżej.

**Tabela 21. Wykaz dróg publicznych gminnych na terenie miasta i gminy Ryn**

L.p.	Nr drogi	Klasa techniczna	Przebieg drogi
1	130001 N	L	Słabowo – gr. gm. ( Notyst Mały )
2	130002 N	L	Krzyżany - Wejdyki
3	130003 N	L	Rybical - Mrówki
4	130004 N	L	Skorupki – gr. gm.
5	130005 N	L	dr. wojew. nr. 642 ( Ławki ) – gr. gm.
6	130006 N	L	gr. gm. – Sterławki Wielkie
7	130007 N	L	dr. pow. nr. 1728 N - Grzybowo
8	130008 N	L	gr. gm. ( Salpik ) – dr. wojew. nr. 642
9	130009 N	L	Orło – dr. wojew. nr. 642 ( Głabowo )
10	130010 N	L	Orło - Tros
11	130011 N	L	Tros – Stara Rudówka



12	130012 N	L	dr. pow. nr. 1726 N - Ławki
13	130013 N	L	Ławki - Mioduńskie
14	130014 N	L	dr. gm. nr. 130013 N - Mioduńskie
15	130015 N	L	Stara Rudówka - Prażmowo
16	130016 N	L	Jeziorko - Skop
17	130025 N	L	dr wojew. nr 642 - Orło
18	130026 N	L	dr kraj. nr 59 ( Ruminek ) - Wejdyki
19	130027 N	L	gr. pow. ( Olszewo ) - Szymonka
20	130501 N	L	Ryn ul. Hanki Sawickiej
21	130502 N	L	Ryn ul. Mazurska
22	130503 N	L	Ryn ul. Konrada Wallenroda
23	130504 N	L	Ryn ul. Tadeusza Kościuszki
24	130505 N	L	Ryn ul. Traugutta
25	130506 N	L	Ryn ul. XX-Lecia

źródło: Urząd Miasta i Gminy Ryn

### 9.2.2. Komunikacja kolejowa

Przez północną część gminy Ryn przebiega linia kolejowa normalnotorowa Ełk – Giżycko – Korsze drugorzędowa przewidziana do elektryfikacji. Pociągi na tej linii zatrzymują się w granicach gminy, tylko na jednej stacji – w Sterławkach Wielkich.

### 9.2.3. Szlaki turystyczne

#### 9.2.3.1. Szlaki żeglowne

Gmina Ryn znajduje się na szlaku żeglownym Wielkich Jezior Mazurskich. Przez gminę przebiegają trasy: Mikołajki – Ryn oraz Giżycko – Mikołajki. Są one wykorzystywane sezonowo do turystyki wodnej. Trasa Ryn – Mikołajki o długości 20 km biegnie jedną rynną jeziorną, która na poszczególnych odcinkach ma różne nazwy (jez. Ryńskie, jez. Tałty, jez. Mikołajskie). Trasa Giżycko – Mikołajki o długości 37,20 km tylko w niewielkiej części znajduje się w granicach administracyjnych gminy Ryn.

#### 9.2.3.2. Trasy rowerowe



Przez Ryn przebiegają dwie międzyregionalne trasy rowerowe:

- Trasa Ruciane Nida - Mikołajki – Ryn – Giżycko wiążąca ze sobą trasy międzynarodowe wzdłuż Wielkich Jezior Mazurskich;
- Trasa Mrągowo – Ryn wiążąca dwa ważne ośrodki turystyczne w rejonie Pojezierza Mrągowskiego i Wielkich Jezior Mazurskich.

Przez Ryn przebiegają trzy trasy rowerowe o znaczeniu lokalnym:

- Trasa grodzisk staropruskich o długości 30 km leżąca w całości na terenie gminy Ryn. Trasa przebiega przez Ryn – Tros – Jeziorko – Sterławki Małe – Sterławki Wielkie – Orło – Głąbowo – Ryn;
- Trasa zamków i rezydencji o długości 87 km zaczynająca się w Giżycku i biegnąca dalej przez miejscowości: Tros – Ryn – Salpik – Nakomiady – Kętrzyn – Gierłoż – Dłużec – Radziejewo – Pilwa – Doba – Kamionki – Giżycko;
- Trasa Ziemi Giżyckiej o długości 140 km przebiegająca przez: Giżycko – Sulimy – Pieczonki – Sołdany – Krukłanki – Wydminy – Lipińskie – Miłki – Paprotki – Górkło – Szymonka – Ławki – Skorupki – Rybical – Ryn – Knis – Salpik – Nakomiady – Owczarnia – Pożarki Kronowo – Bogacko – Giżycko.

## **10. Uwarunkowania wynikające dotychczasowego przeznaczenia, zagospodarowania i uzbrojenia terenu**

### **10.1. Struktura przestrzenna gminy**

Struktura funkcjonalno-przestrzenna gminy charakteryzuje się zabudową jednorodziną i zagrodową ukształtowaną historycznie w formie niewielkich jednostek osadniczych. Na obszarze gminy dominuje głównie funkcja rolna uzupełniana dodatkowo usługami turystycznymi oraz drobną produkcją.

W przestrzeni gminy można wyróżnić następujące obszary:

- obszar Pojezierza Mrągowskiego,
- obszar Krainy Wielkich Jezior Mazurskich,
- kompleksy leśne,
- tereny zabudowane,
- tereny rolne.



Obecny układ miejscowości na terenie gminy jest wynikiem rozwoju sieci drogowej. Większość miejscowości na terenie gminy zlokalizowana jest wzdłuż głównych szlaków komunikacyjnych, tj. drogi krajowej, dróg wojewódzkich i powiatowych. Innym czynnikiem determinującym rozwój gminy jest miasto Ryn leżące w centrum granic administracyjnych gminy Ryn. Jego wpływ można zaobserwować na podstawie rozwoju budownictwa mieszkaniowego w miejscowościach sąsiadujących z miastem. Do takich miejscowości należą: Krzyżany, Rybical, Tros i Stara Rudówka. Z uwagi na bliskość miasta miejscowości te mają szansę stać się znaczącymi ośrodkami podmiejskimi o funkcjach komplementarnych w stosunku do miasta np. zaplecza gospodarczego czy zaplecza mieszkaniowego.

Ograniczeniem w rozwoju osadnictwa są znajdujące się w granicach administracyjnych gminy obszary chronione. Poważne utrudnienie, dla rozwoju osadnictwa stanowi projektowana linia elektroenergetyczna 400 kV wraz ze strefą ochronną.

## 10.2. Bilans terenów

Bilans terenów o różnym sposobie użytkowania funkcjonalno – przestrzennego w mieście i gminie Ryn przedstawia poniższa tabela.

**Tabela 22. Sposób użytkowania funkcjonalno-przestrzennego**

L.p.	Sposób użytkowania	Powierzchnia w mieście	Powierzchnia w gminie	Ogółem powierzchnia w mieście i gminie
1.	Użytki rolne	267 ha – 65,28%	11 237 ha – 56,14%	11 504 ha – 56,33%
2.	Grunty leśne, zadrzewione i zakrzewione	1 ha – 0,24%	5 224 ha – 26,10%	5 225 ha – 25,58%
3.	Tereny komunikacyjne – drogi	25 ha – 6,11%	406 ha – 2,03%	431 ha – 2,11%
4.	Tereny komunikacyjne – kolej	0 ha – 0%	17 ha – 0,08%	17 ha – 0,08%
5.	Tereny komunikacyjne – inne	0 ha – 0%)	9 ha – 0,04%	9 ha – 0,04%
6.	Tereny mieszkaniowe	32 ha – 7,82%	43 ha – 0,21%	75 ha – 0,37%
7.	Tereny przemysłowe	10 ha – 2,44%	2 ha – 0,01%	12 ha – 0,06%
8.	Tereny rekreacyjne	7 ha – 1,71%	24 ha – 0,12%	31 ha – 0,15%





9.	Zurbanizowane tereny niezabudowane	7 ha – 1,71%	2 ha – 0,01%	9 ha – 0,04%
10.	Użytki kopalne	1 ha – 0,24%	6 ha – 0,03%	7 ha – 0,03%
11.	Inne tereny zabudowane	27 ha – 6,60%	12 ha – 0,06%	39 ha – 0,19%
12.	Grunty pod wodami płynącymi	21 ha – 5,13%	2 173 ha – 10,86%	2 194 ha – 10,74%
13.	Grunty pod wodami stojącymi	0 ha – 0%	15 ha – 0,07%	15 ha – 0,07%
14.	Nieuzytki i tereny różne	11 ha – 2,69%	845 ha – 4,22%	856 ha – 4,19%

Źródło: Opracowanie własne na podstawie danych Głównego Urzędu Geodezji i Kartografii, stan na 01.01.2008 r.

Największą powierzchnię na terenie miasta i gminy zajmują użytki rolne – łącznie 11 504 ha, co stanowi ok. 56%. Na uwagę zasługują również tereny leśne, zadrzewione i zakrzewione, których powierzchnia wynosi łącznie 5 225 ha, czyli ok. 25% powierzchni ogólnej oraz tereny pod wodami płynącymi, których powierzchnia wynosi łącznie 2 194 ha (ok. 10%). Wszystkie tereny zabudowane i zurbanizowane zajmują jedynie 2,86% ogólnej powierzchni, co odpowiada 584 ha. Pozostałe grunty stanowią niewielki odsetek powierzchni miasta i gminy.

### 10.3. Sytuacja planistyczna

Na terenie miasta i gminy Ryn obowiązuje 7 miejscowych planów zagospodarowania przestrzennego, w tym 2 sporządzone na podstawie ustawy z dnia 7 lipca 1994 r. o zagospodarowaniu przestrzennym i 5 na podstawie ustawy z dnia 27 marca 2003 r. o planowaniu i zagospodarowaniu przestrzennym. Łączna powierzchnia gminy objęta miejscowymi planami zagospodarowania przestrzennego wynosi ok. 104 ha.

**Tabela 23. Zestawienie miejscowych planów zagospodarowania przestrzennego miasta i gminy Ryn**

L.p.	Numer uchwały	Data chwalenia M.P.Z.P.	Obszar objęty M.P.Z.P.
1.	Uchwała nr XXXVIII/271/02	18 marca 2002 r.	Miejscowy plan zagospodarowania przestrzennego terenu zabudowy turystycznej i rekreacyjnej, obręb – Rybical (Skorupki – „Owczarnia I”), dz. Nr ewid. 125/1 i 118/7



2.	Uchwała nr IV/27/03	17 kwietnia 2003 r.	Miejscowy plan zagospodarowania przestrzennego terenu zabudowy turystycznej i rekreacyjnej w obrębie geodezyjnym Rybical „Skorupki – Owczarnia II”
3.	Uchwała nr VIII/61/03	12 lipca 2003 r.	Miejscowy plan zagospodarowania przestrzennego w obrębie geodezyjnym Prażmowo na działkach o nr ewidencyjnych 146, 154, 155
4.	Uchwała nr XXV/211/05	30 maja 2005 r.	Miejscowy plan zagospodarowania przestrzennego w obrębie Rybical - teren „A” – działki nr 164/; 164/1; 163/6; 163/3; 163/8; 69/2; 163/13; 163/14 - teren „B” – działki nr 44/1; 44/2; 43; 46/2; 46/3
5.	Uchwała nr XXV/213/05	30 maja 2005 r.	Miejscowy plan zagospodarowania przestrzennego Szymonka – Krauze w obrębie geodezyjnym Szymonka
6.	Uchwała nr XXXV/289/06	28 czerwca 2006 r.	Miejscowy plan zagospodarowania przestrzennego w obrębie geodezyjnym Prażmowo działki o nr ewidencyjnych 251/28 – 251/48 i 251/12 – 251/16
7.	Uchwała XXVI/240/08	30 grudnia 2008 r.	Miejscowy plan zagospodarowania przestrzennego części miasta obejmującego działki nr 1/43 i 1/48

Źródło: Opracowanie własne na podstawie danych Urzędu Miasta i Gminy Ryn

Dodatkowo, oprócz miejscowych planów zagospodarowania przestrzennego, w 2008 roku Urząd Miasta i Gminy Ryn wydał 10 decyzji o lokalizacji inwestycji celu publicznego oraz 90 decyzji o ustaleniu warunków zabudowy.

## 11. Uwarunkowania wynikające z potrzeb i możliwości rozwoju gminy

W celu określenia uwarunkowań wynikających z potrzeb i możliwości rozwoju gminy Ryn sporządzono analizę SWOT.

### MOCNE STRONY

- wysoki potencjał agroekologiczny i turystyczny Krainy Wielkich Jezior Mazurskich;
- rozwój gospodarstw agroturystycznych;



- walory krajobrazowe i zabytkowe;
- dostęp do dróg krajowych i wojewódzkich;
- wolne tereny pod inwestycje;
- położenie w sąsiedztwie miasta Giżycko i Mrągowo;
- złoża kruszywa naturalnego;
- warunki dla edukacji ekologicznej.

#### SŁABE STRONY

- zły stan techniczny dróg;
- brak obwodnicy miasta Ryn;
- brak szkół średnich i ponadgimnazjalnych;
- służba zdrowia – brak specjalistów;
- słaba baza kulturalna i sportowa;
- ujemne saldo przyrostu rzeczywistego;
- brak sieci wodnych i kanalizacyjnych na obszarach wiejskich;
- wody powierzchniowe należą w większości do III klasy czystości.

#### SZANSE

- wykorzystanie walorów turystycznych i kulturowych gminy;
- modernizacja sieci dróg;
- zatrzymanie migracji ludzi młodych do większych miast i za granicę;
- pozabudżetowe środki finansowe;
- rozwój agroturystyki i turystyki kwalifikowanej;
- budowa obwodnicy miasta Ryn;
- współpraca sąsiednich gmin np.: poprzez wspólne inwestycje turystyczne;
- rozwój edukacji ekologicznej poprzez rozwój agroturystyki.

#### ZAGROŻENIA

- emigracja wykształconych młodych ludzi do pracy w krajach UE;
- skażenie środowiska;
- stosowanie niewłaściwych technologii w rolnictwie;
- starzenie się społeczeństwa;
- organizacja służby zdrowia.



## **12. Uwarunkowania wynikające ze stanu ładu przestrzennego i wymogów jego ochrony**

Przez ład przestrzenny zgodnie z definicją zawartą w ustawie o planowaniu i zagospodarowaniu przestrzennym należy rozumieć takie ukształtowanie przestrzeni, które tworzy harmonijną całość oraz uwzględnia w uporządkowanych relacjach uwarunkowania i wymagania funkcjonalne, społeczno – gospodarcze, środowiskowe, kulturowe oraz kompozycyjno – estetyczne.

Na tle powyższej definicji analiza stanu ładu przestrzennego na terenie miasta i gminy Ryn uwzględnia następujące czynniki:

- strukturę przestrzenną,
- strukturę zainwestowania.

Strukturę przestrzenną kształtuje w głównej mierze jej położenie w Krainie Wielkich Jezior Mazurskich oraz Pojezierzu Mrągowskim. Dodatkowo na strukturę przestrzenną mają wpływ Obszary Chronionego Krajobrazu: Krainy Wielkich Jezior Mazurskich, Doliny Rzeki Guber i Kłos a także korytarze ekologiczne: Warmia – Dolina Pasłęki Wschodni oraz Bagna Nietlickie. Położenie takie z jednej strony stanowi barierę rozwoju przestrzennego, a z drugiej – kształtuje zróżnicowaną strukturę przyrodniczą sprzyjającą rozwojowi funkcji turystycznych i rekreacyjnych.

W przypadku struktury zainwestowania do najbardziej zurbanizowanych terenów należą obszary w granicach administracyjnych miasta Ryn, które stanowi główny, wielofunkcyjny ośrodek, a także wzdłuż głównych szlaków komunikacyjnych. Na pozostałych obszarach dominuje funkcja rolnicza a także rekreacyjna.

## **13. Uwarunkowania służące realizacji ponadlokalnych celów publicznych**

Uwarunkowania dotyczące zagospodarowania terenu wynikające z realizacji ponadlokalnych celów publicznych na poziomie województwa i kraju określa między innymi Plan Zagospodarowania Przestrzennego Województwa Warmińsko-Mazurskiego, który zakłada:

- obejście miasta Ryn na drodze krajowej nr 59;
- budowa linii elektroenergetycznej jednotorowej 400 kV Ełk – Mątki;
- koncepcję eksportu gazu na Litwę, w którym wariant II zakłada przebieg gazociągu przez gminę Ryn;



- poprawę powiązań komunikacyjnych z krajem i Europą przez rozbudowę i modernizację drogi wojewódzkiej nr 592;
- opracowanie planu zagospodarowania przestrzennego obszaru funkcjonalnego Wielkich Jezior Mazurskich pod kątem rozwoju funkcji turystycznej;



## Spis tabel

Tabela 1. Charakterystyka sieci hydrograficznej gminy Ryn .....	11
Tabela 2. Charakterystyka ważniejszych zbiorników i cieków wodnych w gminie Ryn.....	12
Tabela 3. Struktura użytkowania gruntów rolnych.....	22
Tabela 4. Złoża piasków i żwirów na terenie gminy Ryn .....	30
Tabela 5. Studium władania .....	33
Tabela 6. Rejestr Wojewódzkiego Konserwatora Zabytków .....	35
Tabela 7. Gminna ewidencja zabytków .....	38
Tabela 8. Stanowiska archeologiczne w gminie Ryn .....	40
Tabela 9. Sytuacja demograficzna gminy Ryn, powiatu giżyckiego oraz województwa warmińsko-mazurskiego w 2000 r. oraz 2007 r. ....	48
Tabela 10. Ruch naturalny ludności w gminie Ryn w latach 2000 - 2006.....	51
Tabela 11. Ruch migracyjny ludności w gminie Ryn w latach 2000 - 2006 .....	52
Tabela 12. Zestawienie ruchu naturalnego oraz ruchu migracyjnego w gminie Ryn w latach 2000 - 2007 .....	53
Tabela 13. Ludność wg ekonomicznych grup wieku w gminie Ryn w latach 2000 – 2007 ....	56
Tabela 14. Sytuacja mieszkaniowa w latach 2000-2007.....	59
Tabela 15. Ilość mieszkań wg form własności w 2007 r.....	60
Tabela 16. Szkoły podstawowe w mieście i gminie Ryn, lata 2000 i 2007 .....	61
Tabela 17. Szkoły podstawowe w mieście i gminie Ryn .....	61
Tabela 18. Gimnazja w mieście i gminie Ryn, lata 2000 i 2007 .....	62
Tabela 19. Wykaz dróg wojewódzkich na terenie miasta i gminy Ryn .....	68
Tabela 20. Wykaz dróg powiatowych na terenie miasta i gminy Ryn.....	68
Tabela 21. Wykaz dróg publicznych gminnych na terenie miasta i gminy Ryn.....	69
Tabela 22. Sposób użytkowania funkcjonalno-przestrzennego.....	72
Tabela 23. Zestawienie miejscowych planów zagospodarowania przestrzennego miasta i gminy Ryn .....	73



## Spis wykresów

Wykres 1. Liczba mieszkańców miasta oraz obszaru wiejskiego gminy Ryn .....	49
Wykres 2. Gęstość zaludnienia w gminie Ryn w latach 2000 - 2007.....	49
Wykres 3. Współczynnik feminizacji w latach 2000 - 2007 .....	50
Wykres 4. Urodzenia i zgony w przeliczeniu na 1000 mieszkańców w gminie Ryn w latach 2000 – 2007 .....	51
Wykres 5. Zameldowania, wymeldowania i saldo migracji w gminie Ryn w latach 2000 - 2007 .....	52
Wykres 6. Przyrost naturalny, saldo migracji oraz rzeczywisty przyrost liczby mieszkańców w gminie Ryn w latach 2000 – 2007.....	54
Wykres 7. Struktura płci i wieku gminy w Ryn 2007 r.....	54
Wykres 8. Ludność wg ekonomicznych grup wieku w gminie Ryn w latach 2000 - 2007 .....	55
Wykres 9. Wskaźniki obciążenia demograficznego w gminie Ryn w latach 2002 – 2007.....	56
Wykres 10. Liczba bezrobotnych w gminie Ryn w latach 2003 – 2007 .....	57
Wykres 11. Stopa bezrobocia w gminie Ryn w latach 2003 – 2007 .....	58
Wykres 12. Liczba pracujących z podziałem na płeć w gminie Ryn w latach 2000 – 2007 ...	59